

カーシェアリング市場動向 (2012年第三四半期：主要6社)

ステーション数・車両数の伸びは若干足踏みするも 主要6社合計ステーション数は、いよいよ5,000箇所突破！

カーシェアの情報比較サイト「カーシェアリング比較 360°」(<http://www.carsharing360.com>)が、カーシェアリング市場を独自に集計したデータ(主要6社)によると、2012年第三四半期(7月～9月)のステーション数は第二四半期時点に比べ5.4%増加、ステーション車両台数は6.0%増加していることがわかった。

第二四半期の伸長(対前年ステーション数：7.1%増、同車両台数：6.4%増)に比べると伸び率は若干鈍化。第四四半期に向けての助走期間とも考えられ、10月からの各社の動きに注目したい。

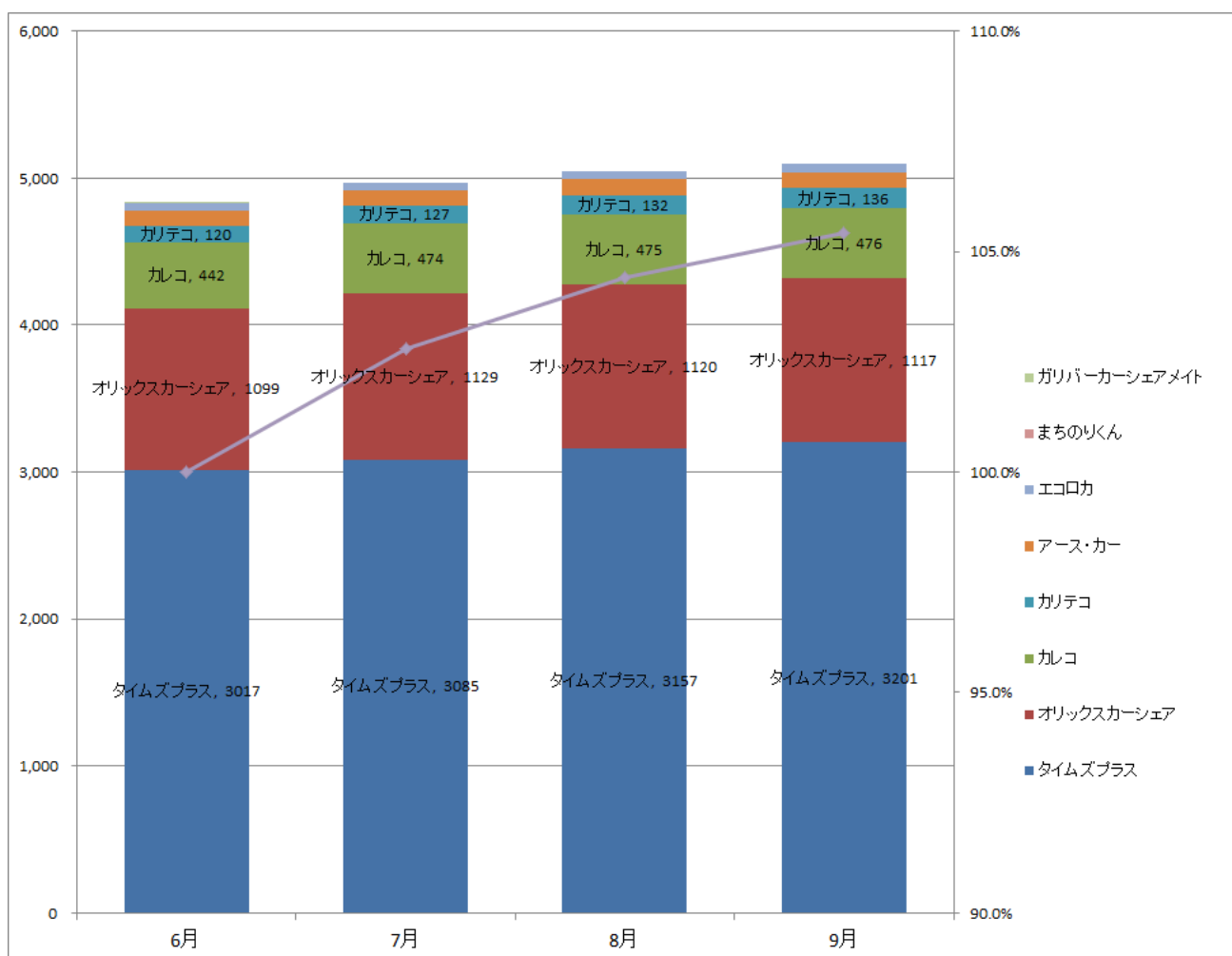
当該期間においては、「ガリバーカーシェアメイト」(株式会社ガリバーインターナショナル運営)の事業撤退などわずかながら減退要因もあったが、ステーション数合計で5,000箇所を突破し、今後もステーション、及び車両の増強はまだまだ続くものと思われる。

主要6社のステーション数、車両台数の推移は以下の通り。

※第二四半期の市場動向まで「主要8社」としていましたが、2社の事業撤退により今回から「主要6社」と表記しています。

1) サービス提供会社別 ステーション数推移 (主要6社 2012.7～.9)

サービス名	6月	7月	8月	9月	対2012年6月 増減数	対2012年6月 増減率
タイムズプラス	3017	3085	3157	3201	184	6.1%
オリックスカーシェア	1099	1129	1120	1117	18	1.6%
カレコ	442	474	475	476	34	7.7%
カリテコ	120	127	132	136	16	13.3%
アース・カー	100	103	108	110	10	10.0%
エコロカ	53	53	56	57	4	7.5%
まちのりくん	-	0	0	0	0	-
ガリバーカーシェアメイト	4	0	0	0	-4	-100.0%
合計	4835	4971	5048	5097	262	5.4%
増減(対前月)	-	136	77	49		
増減(対6月比)	-	136	213	262		
伸長率	100.0%	102.8%	104.4%	105.4%		



業界第1位「タイムズプラス」と第2位「オリックスカーシェア」の伸び率は、今期においても一桁台に留まったものの変わらず業界を牽引している。

第3位の「カレコ」は、34箇所を増設し、第二四半期に続いて伸び率7.7%とやや高い。

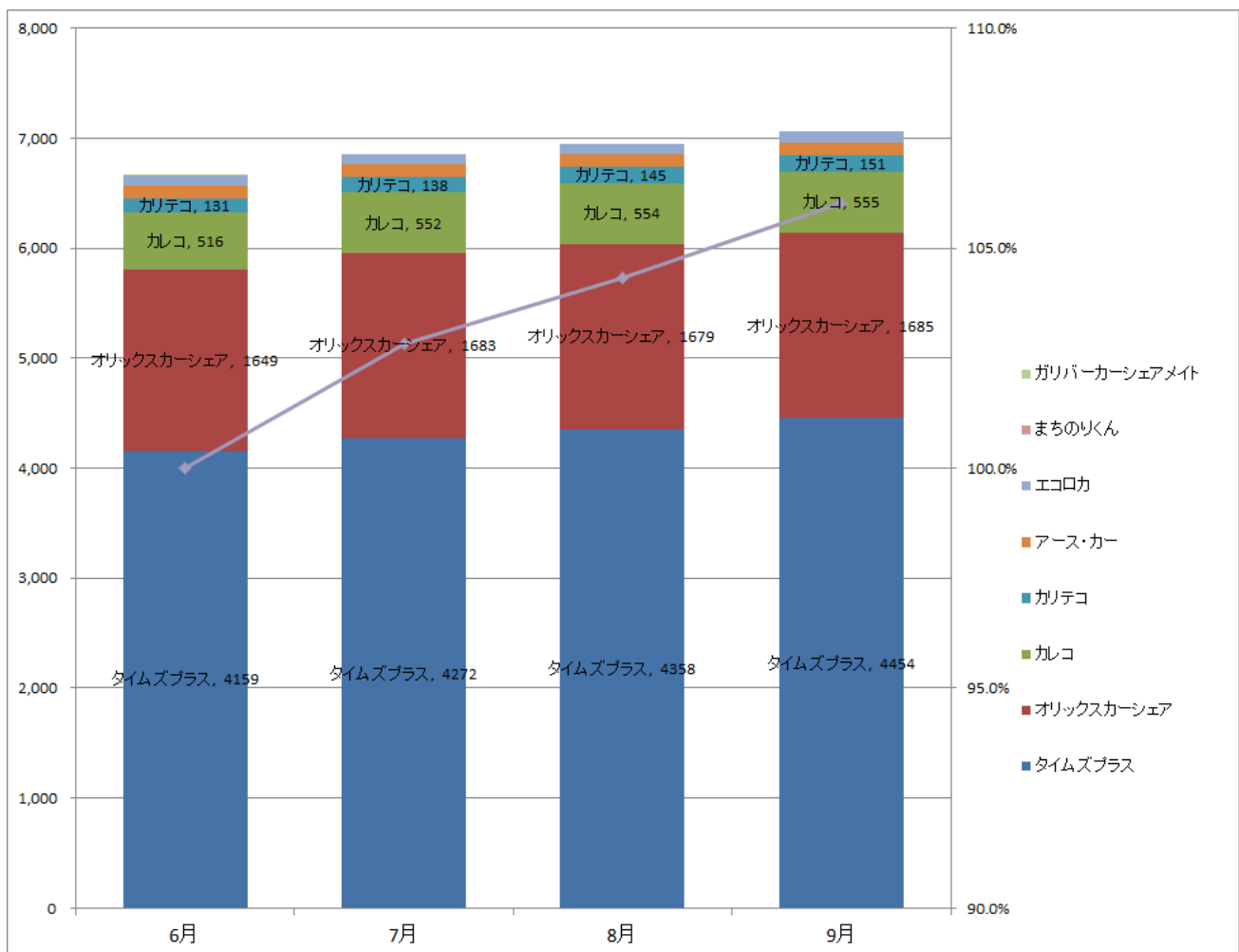
カーシェアリングは、利用者の近隣500メートル圏内にカーステーションが有るか否かがサービス会社選定の最初の要素になるともいわれていることから、第四四半期以降の上位3社のステーション開設状況がカーシェアリング利用者の拡大と、市場におけるシェア争いの大きな鍵になりそう。

4位以降のBグループでは、株式会社ガリバーインターナショナルが運営していた「ガリバーカーシェアメイト」が7月末にサービスを終了し、市場影響力のある既存サービス会社は、当調査対象の6社と大和リース(D-Share)、イチネンカーシェアリング(カーシェアリング・ワン)を加えた計8社程度に絞り込まれてきた。

(※2013年から等調査対象にこの2社を追加する予定です)

2) サービス提供会社別 車両台数推移 (主要 6 社 2012. 7～. 9)

サービス名	6月	7月	8月	9月	対2012年6月 増減数	対2012年6月 増減率
タイムズプラス	4159	4272	4358	4454	295	7.1%
オリックスカーシェア	1649	1683	1679	1685	36	2.2%
カレコ	516	552	554	555	39	7.6%
カリテコ	131	138	145	151	20	15.3%
アース・カー	110	113	115	119	9	8.2%
エコロカ	93	93	100	100	7	7.5%
まちのりくん	0	0	0	0	0	-
ガリバーカーシェアメイト	4	0	0	0	-4	-100.0%
合計	6662	6851	6951	7064	402	6.0%
増減(対前月)	-	189	100	113		
増減(対6月比)	-	189	289	402		
伸長率	100.0%	102.8%	104.3%	106.0%		



車両台数の推移については、ステーション数推移と同傾向。

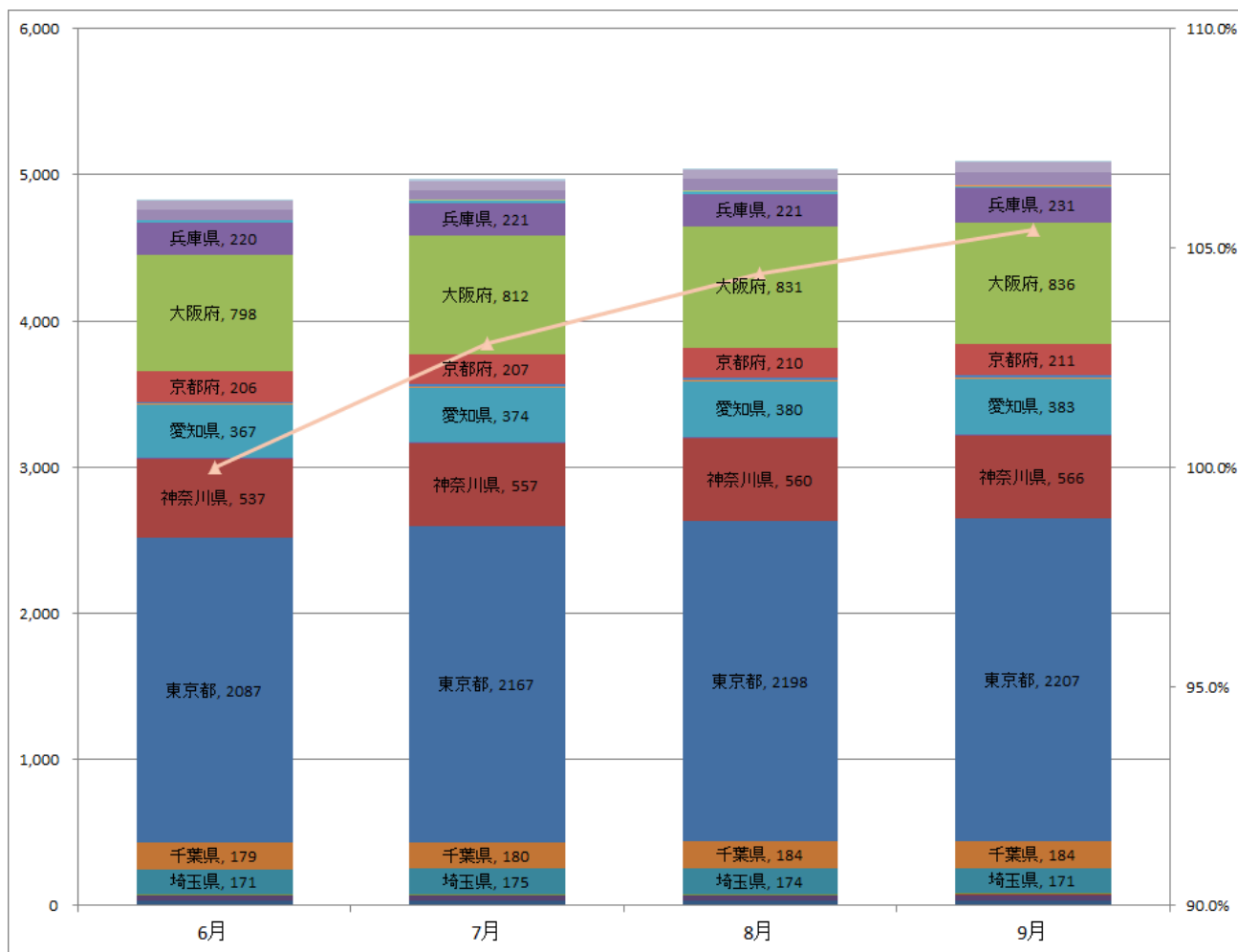
「タイムズプラス」が、車両台数 4,000 台を突破してからも順調に台数を伸ばし、第 2 位の「オリックスカーシェア」との差がさらに開いた。「オリックスカーシェア」にとっては、第二四半期に若干つまった差を離されてしまったカタチだが、オリックス自動車は、日産自動車との連携でカーシェア拠点に日産の人気車種を置き、通常の最大 5 割安で利用可能にするなど新たな展開もみせている。

第四四半期以降、「タイムズプラス」の攻勢が続くのか、10 周年を迎えた「オリックスカーシェア」が再び追いついていくのか注目したい。

B グループでは、「エコロカ」の車両台数が 100 台に到達。東海エリアのみで狭域展開をしている名鉄協商「カリテコ」が、引き続き積極増車を実施、車両台数は 150 台に到達しており、地域において確かな基盤を構築しつつある。

3) 都道府県別 ステーション数推移 (主要6社 2012.7～.9)

都道府県名	6月	7月	8月	9月	対2012年6月 増減数	対2012年6月 増減率
北海道	35	35	35	35	0	0.0%
青森県	0	0	0	0	0	0.0%
岩手県	0	0	0	0	0	0.0%
宮城県	34	34	35	34	0	0.0%
秋田県	0	0	0	0	0	0.0%
山形県	0	0	0	0	0	0.0%
福島県	0	0	0	0	0	0.0%
茨城県	3	3	3	8	5	166.7%
栃木県	7	7	7	7	0	0.0%
群馬県	0	0	0	0	0	0.0%
埼玉県	171	175	174	171	0	0.0%
千葉県	179	180	184	184	5	2.8%
東京都	2087	2167	2198	2207	120	5.7%
神奈川県	537	557	560	566	29	5.4%
新潟県	1	1	1	1	0	0.0%
富山県	0	0	0	0	0	0.0%
石川県	0	0	0	0	0	0.0%
福井県	0	0	0	0	0	0.0%
山梨県	0	0	0	0	0	0.0%
長野県	0	0	0	0	0	0.0%
岐阜県	2	4	4	5	3	150.0%
静岡県	6	6	6	6	0	0.0%
愛知県	367	374	380	383	16	4.4%
三重県	9	10	10	10	1	11.1%
滋賀県	11	12	12	13	2	18.2%
京都府	206	207	210	211	5	2.4%
大阪府	798	812	831	836	38	4.8%
兵庫県	220	221	221	231	11	5.0%
奈良県	15	15	14	15	0	0.0%
和歌山県	4	4	4	4	0	0.0%
鳥取県	0	0	0	0	0	0.0%
島根県	0	0	0	0	0	0.0%
岡山県	3	4	4	4	1	33.3%
広島県	67	69	77	86	19	28.4%
山口県	0	0	0	0	0	0.0%
徳島県	1	1	1	1	0	0.0%
香川県	0	0	0	0	0	0.0%
愛媛県	0	0	0	0	0	0.0%
高知県	0	0	0	0	0	0.0%
福岡県	60	61	65	67	7	11.7%
佐賀県	0	0	0	0	0	0.0%
長崎県	0	0	0	0	0	0.0%
熊本県	2	2	2	2	0	0.0%
大分県	0	0	0	0	0	0.0%
宮崎県	1	1	1	1	0	0.0%
鹿児島県	0	0	0	0	0	0.0%
沖縄県	9	9	9	9	0	0.0%
合計	4835	4971	5048	5097	262	5.4%
増減(対前月)	-	136	77	49		
増減(対6月比)	-	136	213	262		
伸長率	100.0%	102.8%	104.4%	105.4%		



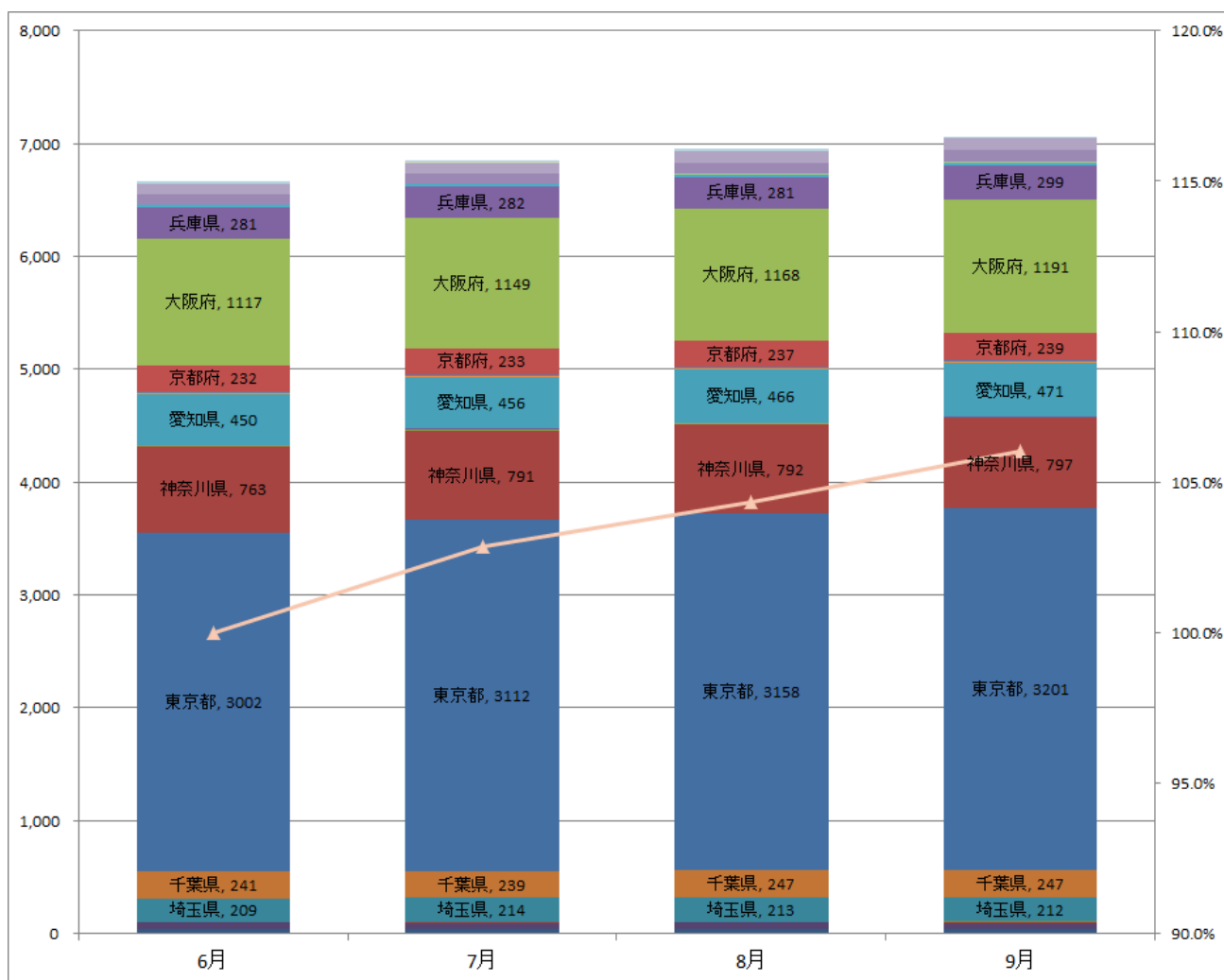
都道府県別のステーション数は、首都圏、京阪神地区でのステーション開設偏重の傾向は変わらず、未だステーションのない都道府県は、第二四半期と変わらず 21 県存在している。

但し、「タイムズプラス」が茨城県に初のステーションを 5 箇所開設するなどの新しい動きもあり、空白県へのステーション設置を期待していきたい。

今回の集計対象には含まれていないが、宮城県石巻市の「一般社団法人 日本カーシェアリング協会」は、現地のボランティア活動とともに 9 月末時点で計 62 台の車両を「被災地カーシェア」として運用されており、当該エリアにおける住民の脚として市民権を得てきた。

4) 都道府県別 車両台数推移 (主要 6 社 2012.7 ~ .9)

都道府県名	6月	7月	8月	9月	対2012年6月 増減数	対2012年6月 増減率
北海道	46	45	45	45	-1	-2.2%
青森県	0	0	0	0	0	0.0%
岩手県	0	0	0	0	0	0.0%
宮城県	48	48	49	48	0	0.0%
秋田県	0	0	0	0	0	0.0%
山形県	0	0	0	0	0	0.0%
福島県	0	0	0	0	0	0.0%
茨城県	3	3	3	9	6	200.0%
栃木県	7	7	7	7	0	0.0%
群馬県	0	0	0	0	0	0.0%
埼玉県	209	214	213	212	3	1.4%
千葉県	241	239	247	247	6	2.5%
東京都	3002	3112	3158	3201	199	6.6%
神奈川県	763	791	792	797	34	4.5%
新潟県	3	3	3	3	0	0.0%
富山県	0	0	0	0	0	0.0%
石川県	0	0	0	0	0	0.0%
福井県	0	0	0	0	0	0.0%
山梨県	0	0	0	0	0	0.0%
長野県	0	0	0	0	0	0.0%
岐阜県	3	5	5	6	3	100.0%
静岡県	6	6	6	6	0	0.0%
愛知県	450	456	466	471	21	4.7%
三重県	12	13	13	13	1	8.3%
滋賀県	12	13	13	14	2	16.7%
京都府	232	233	237	239	7	3.0%
大阪府	1117	1149	1168	1191	74	6.6%
兵庫県	281	282	281	299	18	6.4%
奈良県	18	18	17	18	0	0.0%
和歌山県	4	4	4	4	0	0.0%
鳥取県	0	0	0	0	0	0.0%
島根県	0	0	0	0	0	0.0%
岡山県	3	6	6	6	3	100.0%
広島県	86	88	98	106	20	23.3%
山口県	0	0	0	0	0	0.0%
徳島県	1	1	1	1	0	0.0%
香川県	0	0	0	0	0	0.0%
愛媛県	0	0	0	0	0	0.0%
高知県	0	0	0	0	0	0.0%
福岡県	95	95	99	101	6	6.3%
佐賀県	0	0	0	0	0	0.0%
長崎県	0	0	0	0	0	0.0%
熊本県	2	2	2	2	0	0.0%
大分県	0	0	0	0	0	0.0%
宮崎県	2	2	2	2	0	0.0%
鹿児島県	0	0	0	0	0	0.0%
沖縄県	16	16	16	16	0	0.0%
合計	6662	6851	6951	7064	402	6.0%
増減(対前月)	-	189	100	113		
増減(対6月比)	-	189	289	402		
伸長率	100.0%	102.8%	104.3%	106.0%		



都道府県別の車両台数の推移については、ステーション数推移と同傾向。

東京都内では、3,201 台になり、全国計で 7,000 台を突破した。

車種については、変わらず燃費の良いコンパクトカーが定番ではあるが、都内の一部では、「BMW EV アクティブE」や「トヨタ 86(ハチロク)」などを設置するステーションも出てきている。

こうした動きで、今後は車両台数のみならず豊富な車両バリエーションも求められていくと考える。

<免責事項>

※このデータは、「カーシェアリング比較 360°」(株式会社ジェイティップス運営)が独自に収集したデータをもとに構成されています。

※各カーシェアリング提供会社の公式発表データではありませんのでご了承ください。

【当資料の取扱いについて】

メディア・報道関係者の方で、データ素材(Excel形式)をご希望の方は、「[お問い合わせ](#)」よりご連絡ください。

当資料の転載、引用は自由に行っていただくことができます。その際にはクレジット表記として「出典：カーシェアリング比較 360°」の記載と当サイトへのリンク設定をお願いいたします。