

報道関係者各位

平成 22 年 3 月 29 日

住信 S B I ネット銀行株式会社

～ 入学祝いに関する意識調査 ～  
**今春の『入学祝い』一人あたりの予算額は約 25,000 円**  
小学校～高校進学者へは約 18,000 円～24,000 円、大学進学者へは約 46,000 円。

住信 S B I ネット銀行株式会社 (URL : <http://www.netbk.co.jp/>、本社 : 東京都港区、代表取締役社長 : 田中嘉一、以下「住信 S B I ネット銀行」という) は、今春の「入学祝い」に関する意識調査を、住信 SBI ネット銀行を利用する全国の 20～60 代のお客さま約 130,000 人に実施し、2,115 人より回答をいただきました。

\*\*\*\*\* 【アンケート結果概要】 \*\*\*\*\*

**今春の『入学祝い』一人あたりの予算額は約 25,000 円**

今春、入学祝いをあげる予定のかたに、一人あたりの入学祝い予算額をうかがったところ、25,392 円という結果になりました。受取り側の進学先別にみると、小学校 (幼稚園等含む) ; 20,160 円、中学校 ; 18,685 円、高校 (高等専門学校等含む) ; 24,381 円、大学 (大学院、専門学校等含む) ; 45,738 円となり、進学先が上級になるにつれて予算額が多くなる傾向にあることが判明しました。

**「進学先：小学校」60代のかたの一人あたりの予算額は 38,000 円と多額に**

受取り側の進学先が小学校の場合、一人あたりの予算額をあげる側の年代別にみると、20代 ; 12,443 円、30代 ; 12,654 円、40代 ; 11,589 円、50代 ; 16,141 円、60代 ; 38,000 円となり、60代のかたが突出して多くなることが判明しました。

**「ご自身のお子さま」には「品物」が多く、「ご自身のお子さま以外」には「現金」が多い傾向に**

受取り側の進学先が小学校の場合の入学祝いについて、「ご自身のお子さま」に「現金」をあげるかたは 13.3% となり、「文房具・学習関連」の 26.6%、「かばん類 (ランドセル等)」の 20.6% よりも少なくなりました。一方「ご自身のお子さま以外」、例えば「ご親戚のお子さま」に「現金」をあげるかたは 71.6% となり、次ぐ「文房具・学習関連」の 12.5% よりも多くなりました。この傾向は進学先が中学校以上でもみられます。



調査結果によると、「入学祝い」の一人あたりの予算額は、受取り側の進学先が上級になるにつれて多くなる傾向にあることが判明しました。また、あげる側の年代があがるにつれて予算額が多くなる傾向もあり、60代のかたの予算額が最も多くなりました。これはご両親のお子さまに対するお祝いの気持ちと同様、「祖父母のお孫さまに対するお祝いの気持ちの表れ」に加え、「他の年代よりも個人資産が大きいため」と考えられます。さらに、入学祝いとして、ご自身のお子さまには「品物」、ご自身のお子さま以外には「現金」をあげる傾向がみられました。これはご自身のご家庭で必要となる進学時の品物は把握できる一方、他のご家庭はそれが把握できないため、「現金」をあげることが考えられます。

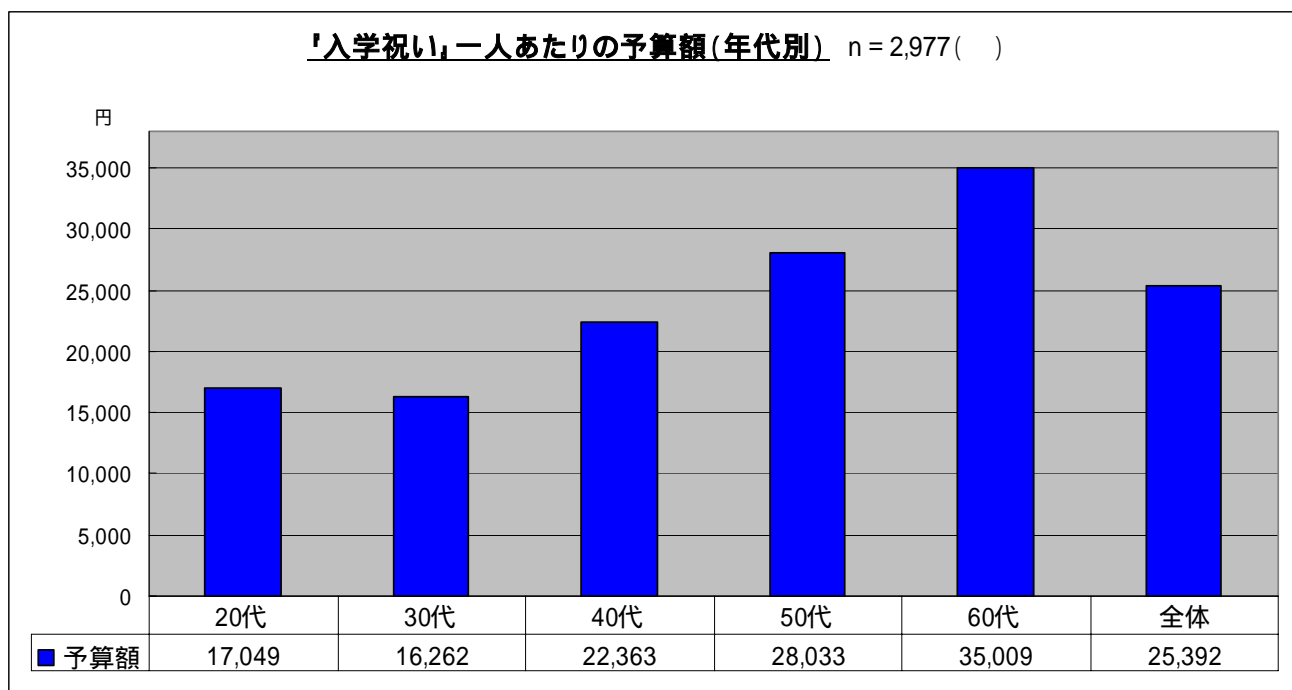
## アンケート調査概要

調査期間	2010年3月12日(金)～3月16日(火)
調査対象	住信SBIネット銀行を利用する20～60代の個人
調査方法	インターネットアンケート
調査地域	全国
調査実施数	130,000名(各世代26,000名ずつ)
回答者数	2,115名 内訳(20代:110人 30代:361人 40代:651人 50代:564人 60代:429人)

## 調査結果

### ・『入学祝い』一人あたりの予算額について

あげる側の年代別、受取り側の進学先別で一人あたりの予算額を調査しました。

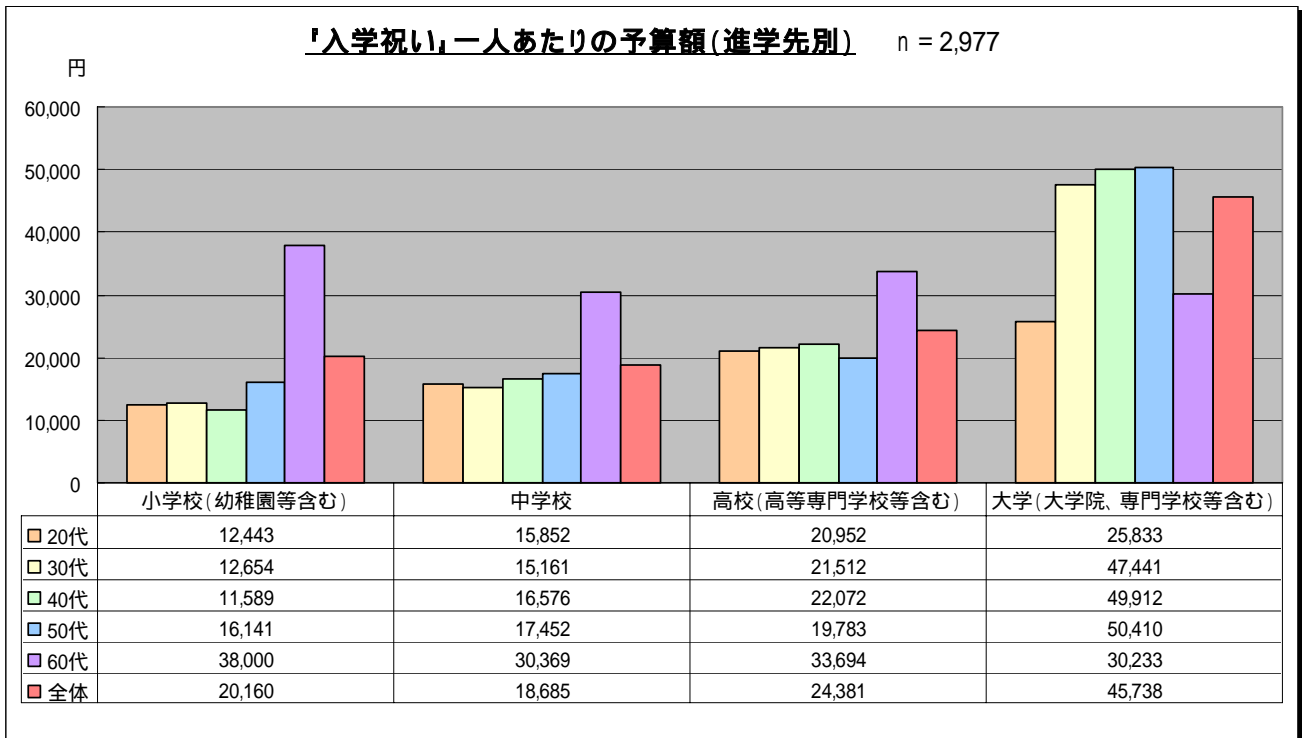


一人あたりの予算額をあげる側の年代別にみると、年代があがるにつれて予算額が多くなる傾向にあることがわかります。また、全体の一人あたりの予算額は25,392円となりました。

( ) 入学祝いをあげる対象が複数いる場合があるため、回答者数：2,115人と異なる。

【ご参考】入学祝いをあげる予定人数(受取り側の合計人数)

	20代	30代	40代	50代	60代	全体
小学校(幼稚園等含む)	68	327	265	163	331	1,154
中学校	27	87	304	221	111	750
高校(高等専門学校等含む)	21	41	236	157	49	504
大学(大学院、専門学校等含む)	30	34	170	249	86	569
合計	146	489	975	790	577	2,977



一人あたりの予算額を受取り側の進学先別にみると、進学先が上級になるにつれて予算額が多くなる傾向にあることがわかります。また、進学先が小学校～高校の場合、あげる側は60代が突出して予算額が多くなりました。

### ・あげるかたのご関係別 入学祝いの種類について

あげるかたのご関係と入学祝いの種類について、受取り側の進学先別に調査しました。

結果としては、受取る側の進学先によって多少の違いはあるものの、「ご自身のお子さま」には「品物( )」、「ご自身のお子さま以外」には「現金」をあげる傾向にあることがわかりました。

#### 品物について

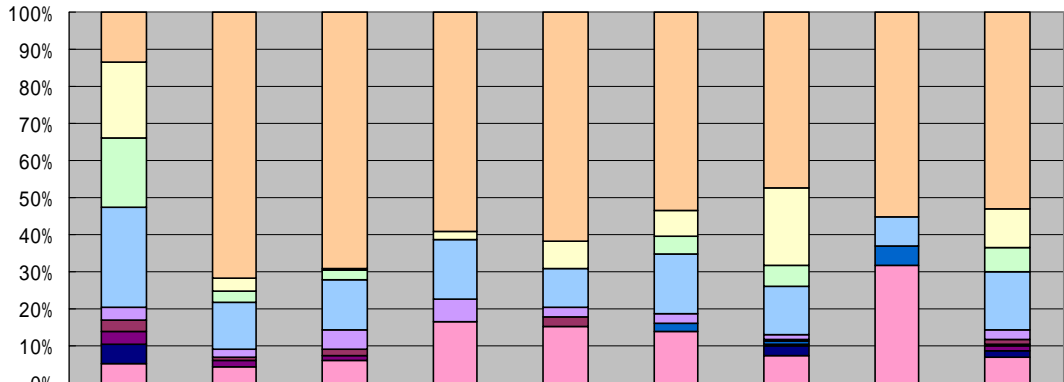
- ・ かばん類(ランドセル、通学かばん、バッグなど)
- ・ 靴・服類(私服、制服、スーツなど)
- ・ 文房具、学習関連(学習机、辞書・辞典、地球儀など)
- ・ 小物、アクセサリー類(財布、腕時計、定期入れなど)
- ・ スポーツ用品類
- ・ 情報家電類(パソコン、オーディオなど)
- ・ ゲーム機器・ゲームソフト類
- ・ 乗り物類(自転車など)
- ・ その他

【進学先:小学校】 あげるかたのご関係別 入学祝いの種類

	ご自身のお 子さま	ご親戚のお 子さま(甥、 姪など)	お知り合いの お子さま	ご近所付き合 いのあるご家 庭のお子さま	兄弟姉妹	いとこ	孫(ひ孫含 む)	その他	全体
現金	40	413	91	29	24	23	144	21	785
かばん類	62	22	1	1	3	3	64	0	156
靴・服類	57	17	3	0	0	2	17	0	96
文房具、学習関連	80	72	18	8	4	7	39	3	231
小物、アクセサリ類	11	13	7	3	1	1	4	0	40
スポーツ用品類	9	5	2	0	1	0	1	0	18
情報家電類	0	0	0	0	0	1	3	2	6
ゲーム機器・ゲームソフト類	10	9	2	0	0	0	2	0	23
乗り物類	16	1	0	0	0	0	7	0	24
その他	16	25	8	8	6	6	23	12	104
合計(※)	301	577	132	49	39	43	304	38	1,483

( ) 入学祝いは複数選択可のため、入学祝いあげる予定人数(小学校): 1,154人と異なる。

【進学先:小学校】 あげるかたのご関係別 入学祝いの種類 (%表示) N = 1,483



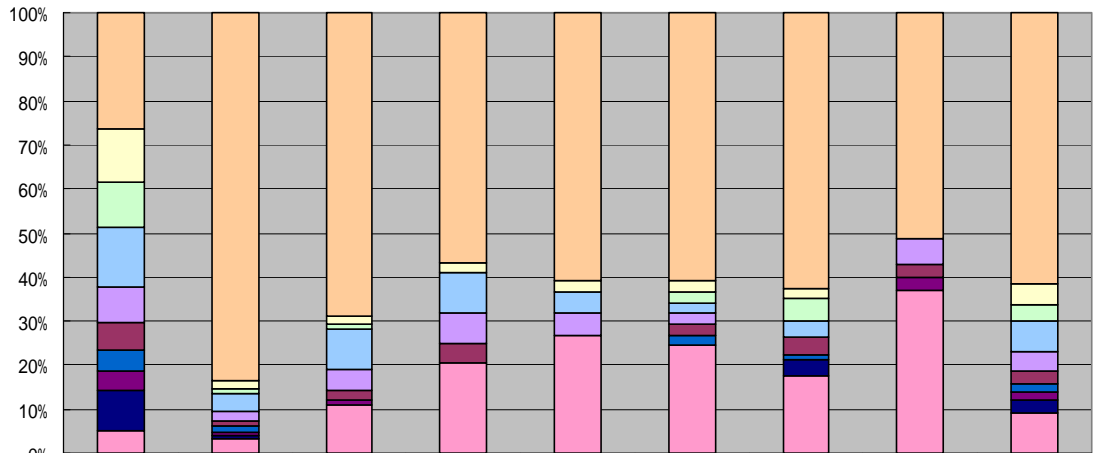
	ご自身のお 子さま	ご親戚のお 子さま(甥、姪な ど)	お知り合いの お子さま	ご近所付き合 いのあるご家 庭のお子さま	兄弟姉妹	いとこ	孫(ひ孫含 む)	その他	全体
現金	13.3%	71.6%	68.9%	59.2%	61.5%	53.5%	47.4%	55.3%	52.9%
かばん類	20.6%	3.8%	0.8%	2.0%	7.7%	7.0%	21.1%	0.0%	10.5%
靴・服類	18.9%	2.9%	2.3%	0.0%	0.0%	4.7%	5.6%	0.0%	6.5%
文房具、学習関連	26.6%	12.5%	13.6%	16.3%	10.3%	16.3%	12.8%	7.9%	15.6%
小物、アクセサリ類	3.7%	2.3%	5.3%	6.1%	2.6%	2.3%	1.3%	0.0%	2.7%
スポーツ用品類	3.0%	0.9%	1.5%	0.0%	2.6%	0.0%	0.3%	0.0%	1.2%
情報家電類	0.0%	0.0%	0.0%	0.0%	0.0%	2.3%	1.0%	5.3%	0.4%
ゲーム機器・ゲームソフト類	3.3%	1.6%	1.5%	0.0%	0.0%	0.0%	0.7%	0.0%	1.6%
乗り物類	5.3%	0.2%	0.0%	0.0%	0.0%	0.0%	2.3%	0.0%	1.6%
その他	5.3%	4.3%	6.1%	16.3%	15.4%	14.0%	7.6%	31.6%	7.0%

【進学先:中学校】 あげるかたのご関係別 入学祝いの種類

	ご自身のお 子さま	ご親戚のお 子さま(甥、 姪など)	お知り合いの お子さま	ご近所付き合 いのあるご家 庭のお子さま	兄弟姉妹	いとこ	孫(ひ孫含 む)	その他	全件
現金	75	372	68	25	25	25	50	18	658
かばん類	34	9	2	1	1	1	2	0	50
靴・服類	29	5	1	0	0	1	4	0	40
文房具、学習関連	39	18	9	4	2	1	3	0	76
小物、アクセサリ類	23	9	5	3	2	1	0	2	45
スポーツ用品類	17	6	2	2	0	1	3	1	32
情報家電類	14	6	0	0	0	1	1	0	22
ゲーム機器・ゲームソフト類	12	3	1	0	0	0	0	1	17
乗り物類	26	3	0	0	0	0	3	0	32
その他	15	15	11	9	11	10	14	13	98
合計(※)	294	446	99	44	41	41	80	35	1,070

( ) 入学祝いは複数選択可のため、入学祝いをあげる予定人数(中学校): 750人と異なる。

【進学先:中学校】 あげるかたのご関係別 入学祝いの種類 (%表示) N = 1,070

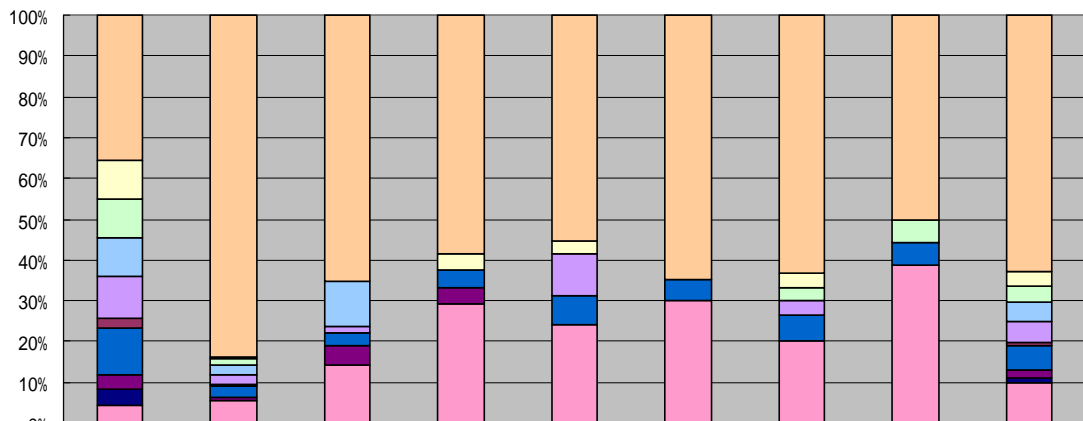


【進学先:高校】 あげるかたのご関係別 入学祝いの種類

	ご自身のお 子さま	ご親戚のお 子さま(甥、 姪など)	お知り合いの お子さま	ご近所付き合 いのあるご家 庭のお子さま	兄弟姉妹	いとこ	孫(ひ孫含 む)	その他	全件
現金	73	241	41	14	16	13	19	9	426
かばん類	19	1	0	1	1	0	1	0	23
靴・服類	20	5	0	0	0	0	1	1	27
文房具、学習関連	19	7	7	0	0	0	0	0	33
小物、アクセサリ類	21	7	1	0	3	0	1	0	33
スポーツ用品類	5	1	0	0	0	0	0	0	6
情報家電類	24	8	2	1	2	1	2	1	41
ゲーム機器・ゲームソフト類	7	2	3	1	0	0	0	0	13
乗り物類	8	0	0	0	0	0	0	0	8
その他	9	16	9	7	7	6	6	7	67
合計(※)	205	288	63	24	29	20	30	18	677

( ) 入学祝いは複数選択可のため、入学祝いあげる予定人数(高校): 504人と異なる。

【進学先:高校】 あげるかたのご関係別 入学祝いの種類 (%表示) N = 677



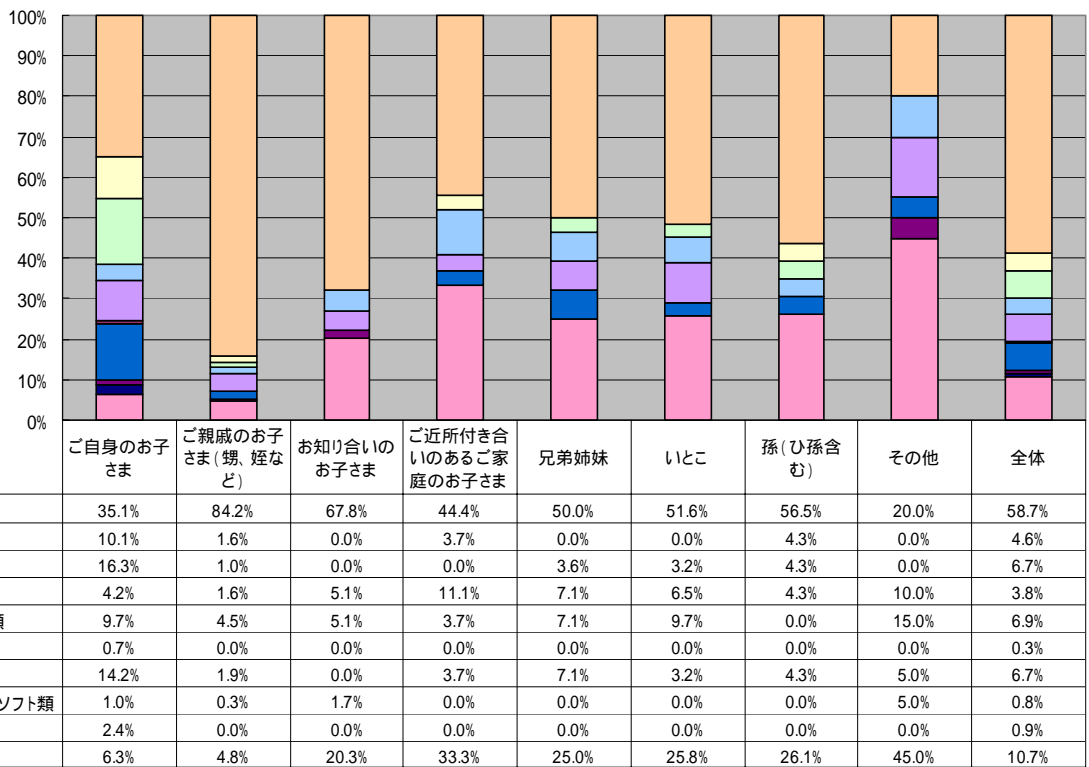
	ご自身のお 子さま	ご親戚のお 子さま(甥、姪な ど)	お知り合いの お子さま	ご近所付き合 いのあるご家 庭のお子さま	兄弟姉妹	いとこ	孫(ひ孫含 む)	その他	全体
現金	35.6%	83.7%	65.1%	58.3%	55.2%	65.0%	63.3%	50.0%	62.9%
かばん類	9.3%	0.3%	0.0%	4.2%	3.4%	0.0%	3.3%	0.0%	3.4%
靴・服類	9.8%	1.7%	0.0%	0.0%	0.0%	0.0%	3.3%	5.6%	4.0%
文房具、学習関連	9.3%	2.4%	11.1%	0.0%	0.0%	0.0%	0.0%	0.0%	4.9%
小物、アクセサリ類	10.2%	2.4%	1.6%	0.0%	10.3%	0.0%	3.3%	0.0%	4.9%
スポーツ用品類	2.4%	0.3%	0.0%	0.0%	0.0%	0.0%	0.0%	0.0%	0.9%
情報家電類	11.7%	2.8%	3.2%	4.2%	6.9%	5.0%	6.7%	5.6%	6.1%
ゲーム機器・ゲームソフト類	3.4%	0.7%	4.8%	4.2%	0.0%	0.0%	0.0%	0.0%	1.9%
乗り物類	3.9%	0.0%	0.0%	0.0%	0.0%	0.0%	0.0%	0.0%	1.2%
その他	4.4%	5.6%	14.3%	29.2%	24.1%	30.0%	20.0%	38.9%	9.9%

【進学先:大学】 あげるかたのご関係別 入学祝いの種類

	ご自身のお 子さま	ご親戚のお 子さま(甥、 姪など)	お知り合いの お子さま	ご近所付き合 いのあるご家 庭のお子さま	兄弟姉妹	いとこ	孫(ひ孫含 む)	その他	全体
現金	101	261	40	12	14	16	13	4	461
かばん類	29	5	0	1	0	0	1	0	36
靴・服類	47	3	0	0	1	1	1	0	53
文房具、学習関連	12	6	3	3	2	2	1	2	30
小物、アクセサリ類	26	14	3	1	2	3	0	3	54
スポーツ用品類	2	0	0	0	0	0	0	0	2
情報家電類	41	6	0	1	2	1	1	1	53
ゲーム機器・ゲームソフト類	3	1	1	0	0	0	0	1	6
乗り物類	7	0	0	0	0	0	0	0	7
その他	18	15	12	9	7	8	6	9	84
合計(※)	288	310	59	27	28	31	23	20	786

( ) 入学祝いは複数選択可のため、入学祝いをあげる予定人数(大学): 569人と異なる。

【進学先:大学】 あげるかたのご関係別 入学祝いの種類 (%表示) N=786



【住信 SBI ネット銀行について】

住信 SBI ネット銀行は、住友信託銀行グループと SBI グループがお客さま本位の革新的な金融サービスの提供を目指して共同設立したインターネット専門銀行です。「どこよりも使いやすく、魅力ある商品・サービスを 24 時間・365 日提供するインターネットフルバンキング」を目指しております。

平成 19 年 9 月 24 日の開業から平成 22 年 3 月 11 日時点で、口座数が 72 万口座、預金総残高が 1 兆 1,000 億円を突破し、多くのお客さまにご利用いただいております。

\*\*\*\*\*

< 本件に関するお問い合わせ先 >

株式会社アンティル 担当:田上/堀井

TEL:03-5572-6064 FAX:03-5572-6065

(住信 SBI ネット銀行株式会社 PR 窓口)

\*\*\*\*\*