

学生向け就職情報サイト『[en]学生の就職情報』 2013年度新卒採用 マーケット速報

エン・ジャパン株式会社(本社:東京都新宿区、代表取締役社長:鈴木孝二)が運営する、学生向け就職情報サイト『[en]学生の就職情報』(<http://gakusei.enjapan.com/>)は、2013年3月卒業予定の学生と求人企業を対象に、『2013年度新卒採用』についての調査を実施いたしましたので、以下、概要をご報告いたします。

**学生が就職活動を意識し始めた時期は、全体的に後ろ倒しの傾向
平均エントリー社数は47.7社で、前年同時期より大幅減少
約3割の企業が会社説明会の開催回数を前年よりも「増加」**

【調査概要①】>> 学生動向

【就職活動に対するイメージ】(図1、図2、コメント1)

**就職活動を意識し始めた時期は、2011年度、2012年度に比べ全体的に後ろ倒しの傾向
先輩と比較した就職活動に対する印象について、前年より楽観視している学生が増加**

学生が就職活動を意識し始めた時期は、2011年度、2012年度と比較して、全体的に後ろ倒しとなりました。2011年度、2012年度では意識し始めるピークが4月、6月、10月であるのに対し、2013年度は10月と12月がピークとなっています。先輩と比較した就職活動の印象は、「先輩よりもかなり就職しやすいと思う」「先輩よりも少し就職しやすいと思う」と回答した学生が12.2%(前年:7.4%)で、前年比4.8ポイント増加しました。また、「変わらない」と回答した学生も49.8%(前年:46.5%)と前年比でやや増加しています。

【志望企業について】(図3、図4、図5、コメント2)

**入社したい会社の条件は「人々に喜んでもらえる」がトップ
企業規模は「特に規模にはこだわらない」が約6割**

全体の傾向として、入社したい会社の条件は「人々に喜んでもらえる」「給与・福利厚生・休日休暇など待遇が良い」が上位となりました。この他、文理別では、理系で「学生時代の経験・専門知識を活かせる」が上位となり、男女別では女性で「風通しの良い社風」が上位でした。また、就職活動において関心のある企業規模について「特に規模にはこだわらない」という回答が61.7%(前年:67.5%)でした。前年比で5.8ポイント減少ですが、男女ともに過半数を占めました。

【就職活動の状況】(図6、図7、図8、図9、図10、図11、図12)

**平均エントリー社数は47.7社、前年同時期に比べて大幅減少
就職活動におけるソーシャルメディアの利用目的は主に情報収集
就職活動は「サークル・アルバイト」に大きく影響**

就職サイトのオープン時期の後ろ倒しの影響により、平均エントリー社数は前年同時期の69.4社から21.7社減少し、47.7社となりました。ソーシャルメディアを「(就職活動で)使っていない」と回答した学生は、「Twitter」59.4%、「Facebook」62.7%でした。一方、就職活動における利用目的は、主に情報収集という結果となっていますが、企業へのエントリーや、人事・OBOGとのコンタクトなど直接的なアプローチに活用している学生も一部に見られました。また、就職活動の開始により、サークル、アルバイトの時間がともに約6割減少、学習時間はやや減少となっています。

本ニュースリリースに関する問合せ先

エン・ジャパン株式会社 広報担当:矢元・大原

〒163-1335 新宿区西新宿6-5-1 新宿アイランドタワー

TEL 03-3342-4506 FAX 03-3342-4507 MAIL en-press@en-japan.com

【調査概要②】>>企業動向**【採用計画】**(図13、図14、図15、図16、図17)**新卒採用人数は2年連続で「増加」が「減少」を上回る****母集団形成開始時期は「前年より遅くした」企業が増加****約半数の企業が前年よりターゲット学生からのエントリー数が「想定より少ない」**

新卒採用人数を「維持する」とした企業が68.4%と最も多くなりましたが、前年に続いて「増加」が「減少」を上回りました。また、新卒採用の予定人数については、「10人未満」と回答した企業が55.3%(前年:52.6%)とやや増加しました。母集団形成開始時期を「前年より遅くした」企業は、57.8%(前年:9.9%)で大幅に増加しました。サイトオープンの時期が2カ月後ろ倒しになったことが影響していると思われます。

また、現時点において、ターゲット学生からのエントリー数が「想定より少ない」と回答した企業が約半数となりました。

【会社説明会】(図18、図19、図20、図21、図22)**約3割の企業が会社説明会の開催回数を「増加」と回答****説明会で企業が伝えたいことトップは「事業内容/業界での位置づけ」****一方、学生が説明会に期待することは「会社の雰囲気」がトップ**

前年と比較して会社説明会の開催回数を「増加」する企業は29.8%(全体)と、「減少」の9.5%(同)を大きく上回っており、特に「従業員数1,000人以上」の企業の増加幅が大きくなっています。また、2月上旬までに会社説明会を開始する企業は、全体で49.0%(前年:67.2%)で、前年から約3割減少しました。企業規模別で比較すると、「従業員数1,000人以上」の企業は全体よりも早く、「従業員数300人未満」の企業は全体よりも遅い傾向にあります。

会社説明会で、企業が学生に伝えたい内容は「事業内容/業界での位置づけ」「求める人物像について」等が上位に上がりました。また学生が説明会に期待することは「会社の雰囲気」が、前年より大きくポイントを伸ばしトップになりました。その他「仕事内容」「社員の声」が上位となりました。

【選考】(図23、図24、図25、コメント3)**4月上旬までに選考を開始する企業は75.8%****約半数の企業が「選考参加学生の質の向上」を課題視**

選考開始時期を「前年より遅くする」と回答した企業は18.8%(前年:9.7%)と前年に比べ増加しました。4月上旬までに選考を開始する予定の企業は75.8%(前年:83.1%)で、前年よりも選考の開始が遅れる見込みとなっています。

選考の課題については「選考参加学生の質の向上(全体:48.5%)」が最も多く、次いで「選考辞退の軽減(同:36.7%)」「面接官の評価基準統一(同:24.5%)」となりました。

【内定フォロー】(図26、図27、図28)**内定出しの開始時期は4月から5月がピーク****26.3%の企業が内定者フォローを前年より強化**

内定出しの開始時期を「前年より早くする」と回答した企業が15.6%(前年:11.5%)、「前年より遅くする」という企業が13.9%(前年:8.0%)といずれも増加傾向ですが、4月下旬までに内定出しを行う企業が60.6%(同:68.8%)となっており、全体としてやや後ろ倒しとなる見込みです。

内定者フォローを「前年より強化する」企業は全体の26.3%、「前年と変えない」企業は51.0%でした。「従業員数1,000人以上」の企業では「前年より内定者フォローを強化する」が43.2%と他の規模よりも高くなっており、辞退防止や内定者教育への積極的な姿勢が伺えます。

【報道関係者各位のお問合せ先】

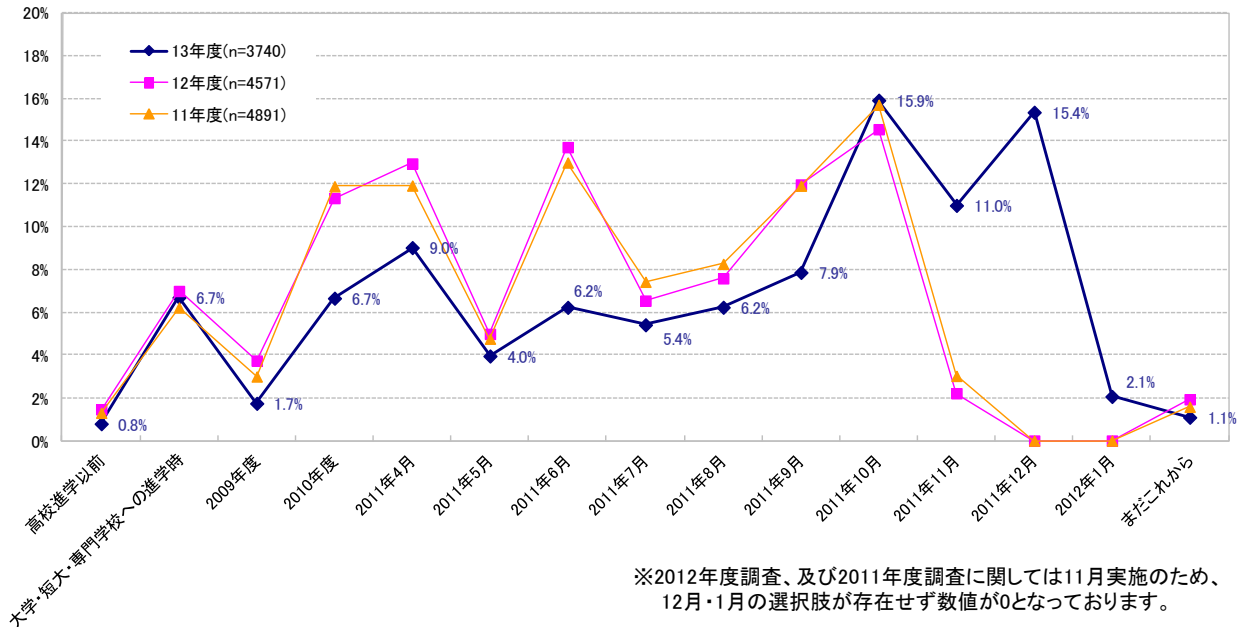
エン・ジャパン株式会社 広報担当: 矢元・大原

TEL: 03-3342-4506 FAX: 03-3342-4507

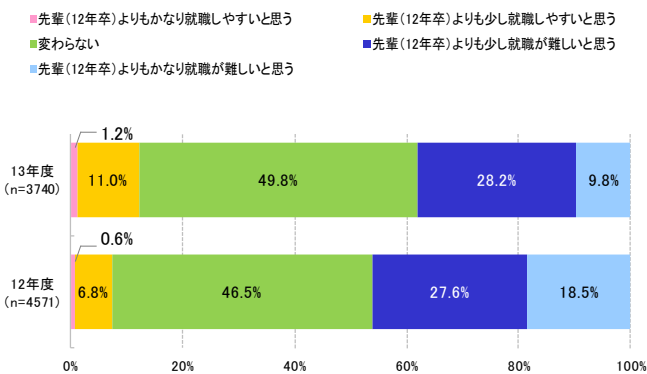
MAIL: en-press@en-japan.com

アンケート結果(抜粋)

【図1: 就職活動を意識し始めた時期<学生調査>】



【図2: 先輩と比較した就職活動の印象<学生調査>】



【コメント1: 先輩と比較した就職活動の印象の理由<学生調査>】

【先輩よりかなり就職しやすいと思う】

- 地震の影響が少しはなくなった気がするから。(男性/文系)
- 【先輩より少し就職しやすいと思う】
- ニュースで去年よりも数パーセントだが、採用率が上がっていたため。(女性/理系)
- 先輩は震災の影響があったため。(男性/理系)
- 東日本大震災のような混乱を招く災害が起きなければ、活動自体は計画的に出来ると思うため。(男性/文系)

【変わらない】

- 先輩方は震災で就活が大変になった人もいる。また、現在の私たちは、就活の短期決戦と煽られているため、同じくらい大変なんだと感じるから。(女性/文系)

【先輩より少し就職が難しいと思う】

- 開始が遅かったため、13年卒全体として焦って混乱している。(男性/文系)
- 2ヵ月就活の本格的な開始が遅れたことで、短期で決めなければならないから。(女性/理系)

【先輩よりかなり就職が難しいと思う】

- 企業の採用活動2ヶ月の先延ばし。震災等の影響。卒業後3年まで新卒扱いとなることによる倍率の上昇。(男性/理系)

【[en]学生の就職情報について】 <http://gakusei.enjapan.com/>

大学生・大学院生・短大生・専門学校生を対象とした、力のある中堅・中小・ベンチャー企業に特化した求人情報を掲載している学生向け就職情報サイト。イメージ先行の就職活動を行いがちな学生に対し、規模や知名度では計り知れない企業の「力」を5つの「力」の項目で紹介し、仕事理解を深めます。

【報道関係者各位のお問合せ先】

エン・ジャパン株式会社 広報担当: 矢元・大原

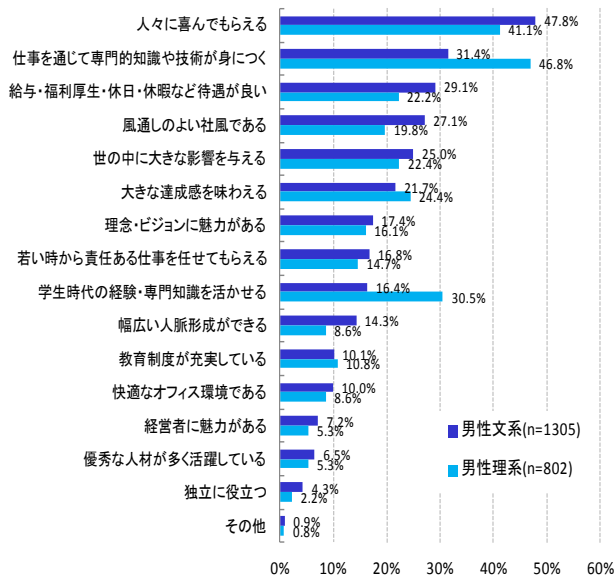
TEL: 03-3342-4506 FAX: 03-3342-4507

MAIL: en-press@en-japan.com

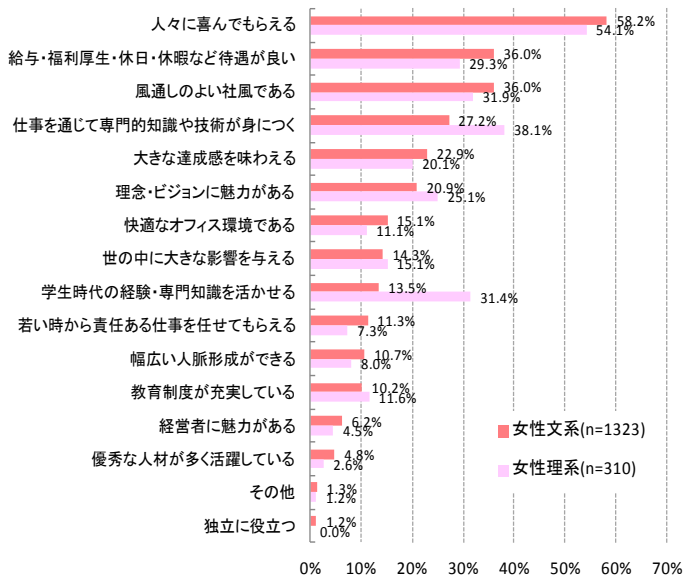
Copyright(c) 2012 en-japan inc. All Rights Reserved.

アンケート結果(抜粋)

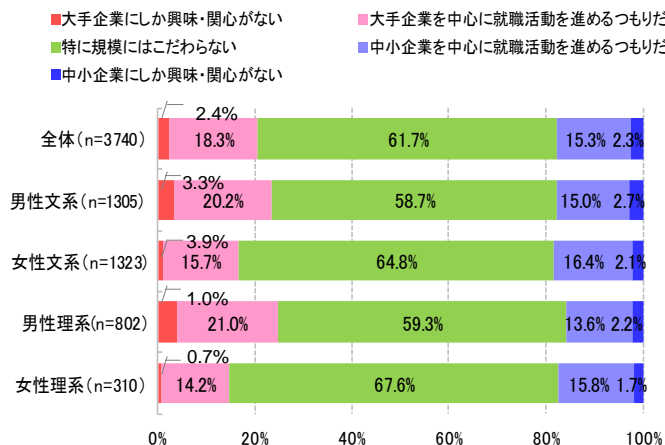
【図3: 入社したい会社の条件※男性<学生調査>】



【図4: 入社したい会社の条件※女性<学生調査>】



【図5: 関心のある企業の規模<学生調査>】



【コメント2: 関心のある企業の規模の理由<学生調査>】

- 【大手企業にしか興味・関心がない】
- 【大手企業を中心に就職活動を進めるつもりだ】
 - 優良な中小企業の見つけ方がいまいちわからないから。(男性/文系)
 - 福利厚生がしっかりしていると思うから。(女性/文系)
 - 小さな企業は将来的に潰れるかもしれないから。(男性/文系)
 - 研究への投資額が多い。(男性/理系)
 - 会社の名前を知っている所の方が安心だから。(女性/文系)
- 【中小企業を中心に就職活動を進めるつもりだ】
- 【中小企業にしか興味・関心がない】
 - 大手は競争率が高いから。(男性/理系)
 - 地元で働きたいから。(女性/文系)
 - 志望者の多い大手よりも、知名度はないが何か強みのある中小企業の方が魅力を感じるからです。(男性/文系)
 - 内定を取りやすいと思う。(男性/理系)

【エン・ジャパン株式会社】 <http://corp.en-japan.com/>

エン・ジャパンは、前身である株式会社日本ブレンセンターとして、1995年にインターネットを利用した総合転職情報サイトの運営を開始しました。転職情報サイト「[en]社会人の転職情報」を展開しながら、転職者には「転職は慎重に。」と訴え、安易な転職を勧めず、求人企業に対しても慎重な採用を求め、 「独自性」「社会正義性」という考え方のもと、サイト運営を行っています。転職情報サイトの他、派遣会社の集合サイト「[en]派遣のお仕事情報」など、正社員・派遣社員・新卒・アルバイトの各種求人情報サイトを展開し、求職者と求人企業のベストマッチングを実現しています。また、『「人」、そして「企業」の縁を考える。』という事業理念に基づき、2009年12月にオープンした結婚式情報サイト「エン・ウエディング」をはじめとした新規事業を積極的に展開しています。

【報道関係者各位のお問合せ先】

エン・ジャパン株式会社 広報担当: 矢元・大原

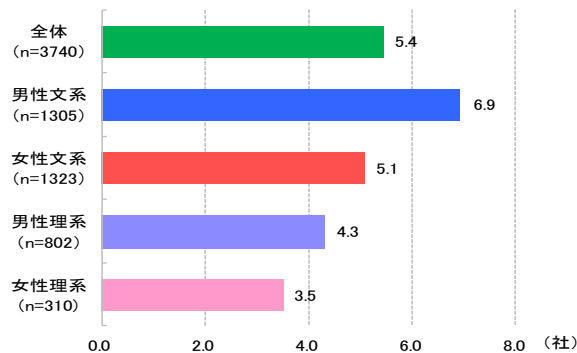
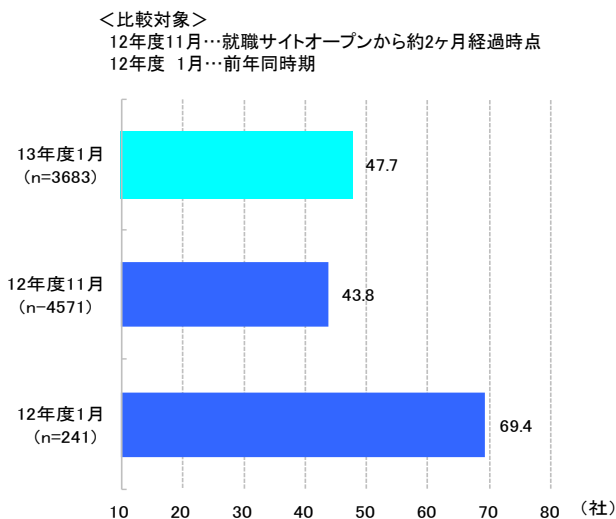
TEL: 03-3342-4506 FAX: 03-3342-4507

MAIL: en-press@en-japan.com

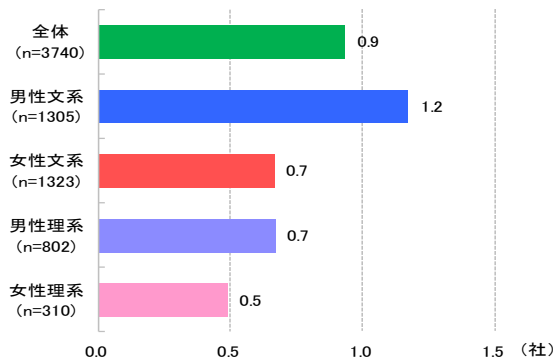
アンケート結果(抜粋)

【図6: 現在の行動量※エントリー平均社数<学生調査>】

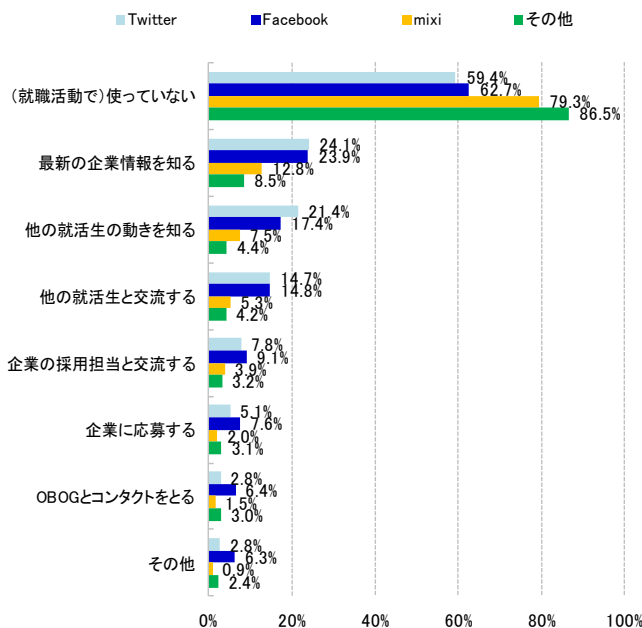
【図7: 現在の行動量※説明会予約の平均社数<学生調査>】



【図8: 現在の行動量※説明会参加の平均社数<学生調査>】



【図9: 就職活動におけるソーシャルメディアの利用目的<学生調査>】



【報道関係者各位のお問合せ先】

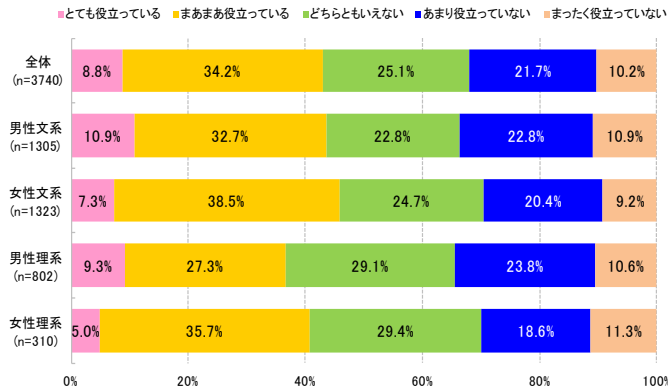
エン・ジャパン株式会社 広報担当: 矢元・大原

TEL: 03-3342-4506 FAX: 03-3342-4507

MAIL: en-press@en-japan.com

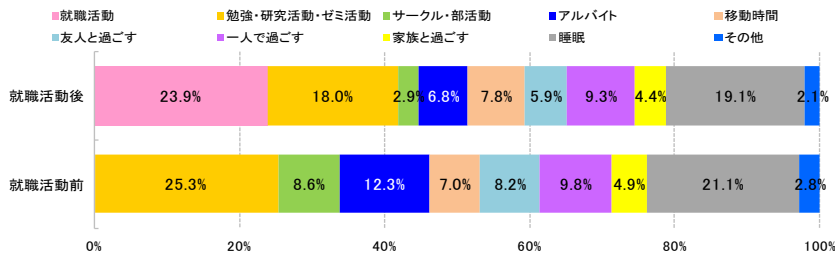
アンケート結果(抜粋)

【図10: ソーシャルメディアの就職活動における役立ち度<学生調査>】

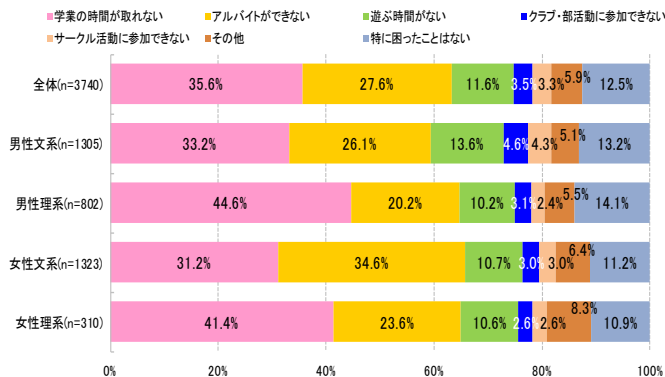


【図11: 就職活動開始前と開始後の学生生活の変化<学生調査>】(n=3740)

※1日(24時間)を100%としてそれぞれにあてる平均的な時間を回答。



【図12: 就職活動開始後の学生生活の変化で困ったこと<学生調査>】



【報道関係者各位のお問合せ先】

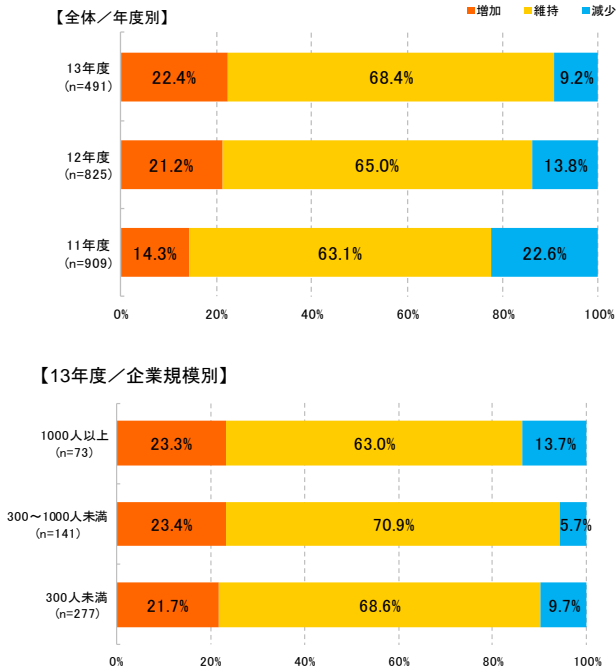
エン・ジャパン株式会社 広報担当: 矢元・大原

TEL: 03-3342-4506 FAX: 03-3342-4507

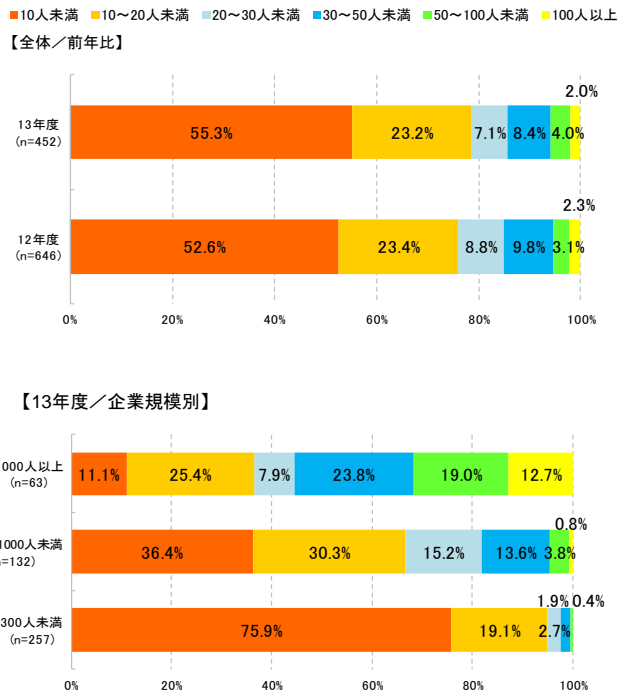
MAIL: en-press@en-japan.com

アンケート結果(抜粋)

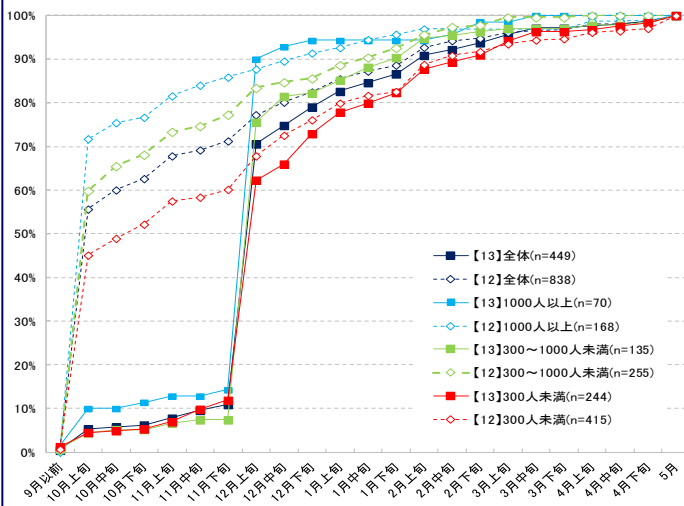
【図13: 新卒採用人数※前年と比較した採用人数の増減<企業調査>】



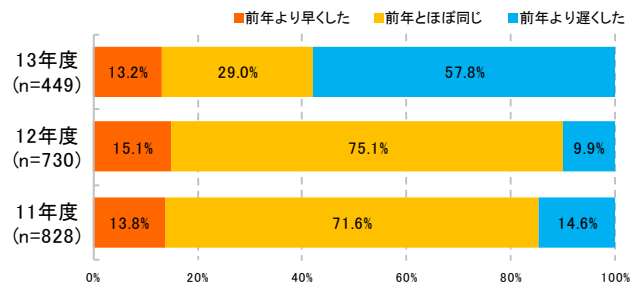
【図14: 新卒採用人数※新卒採用予定人数<企業調査>】



【図15: 母集団開始時期※累計<企業調査>】



【図16: 前年と比較した母集団形成開始時期<企業調査>】



【報道関係者各位のお問合せ先】

エン・ジャパン株式会社 広報担当: 矢元・大原

TEL: 03-3342-4506 FAX: 03-3342-4507

MAIL: en-press@en-japan.com

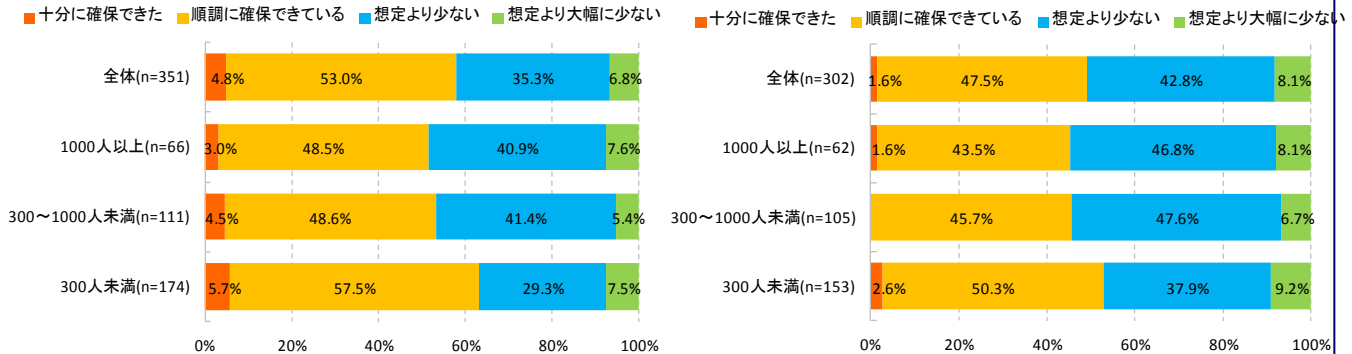
Copyright(c) 2012 en-japan inc. All Rights Reserved.

アンケート結果(抜粋)

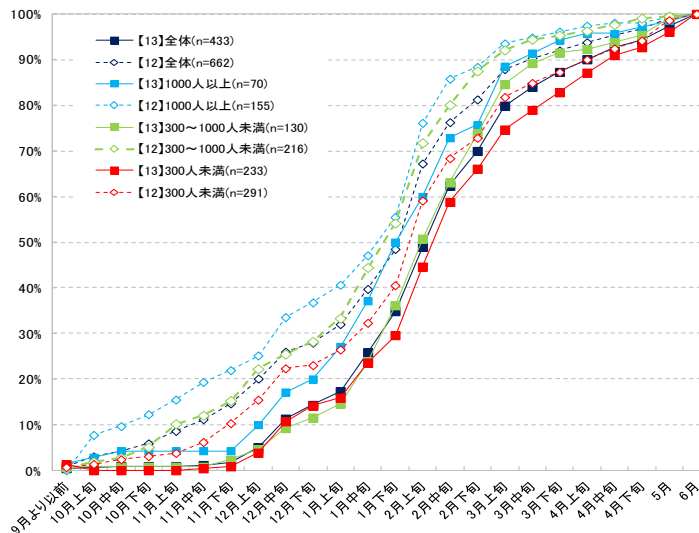
【図17: 現在のエントリー状況 ※企業規模別<企業調査>】

【全体のエントリー数】

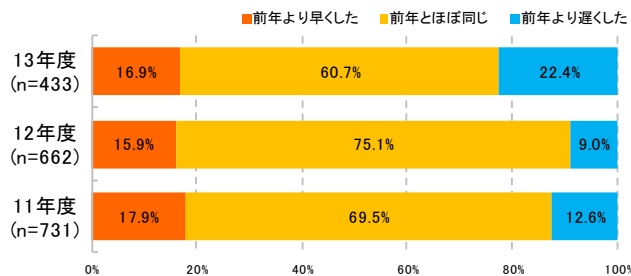
【ターゲット学生からのエントリー数】



【図18: 会社説明会開始時期※累計<企業調査>】



【図19: 前年と比較した会社説明会開始時期※年度別<企業調査>】



【報道関係者各位のお問合せ先】

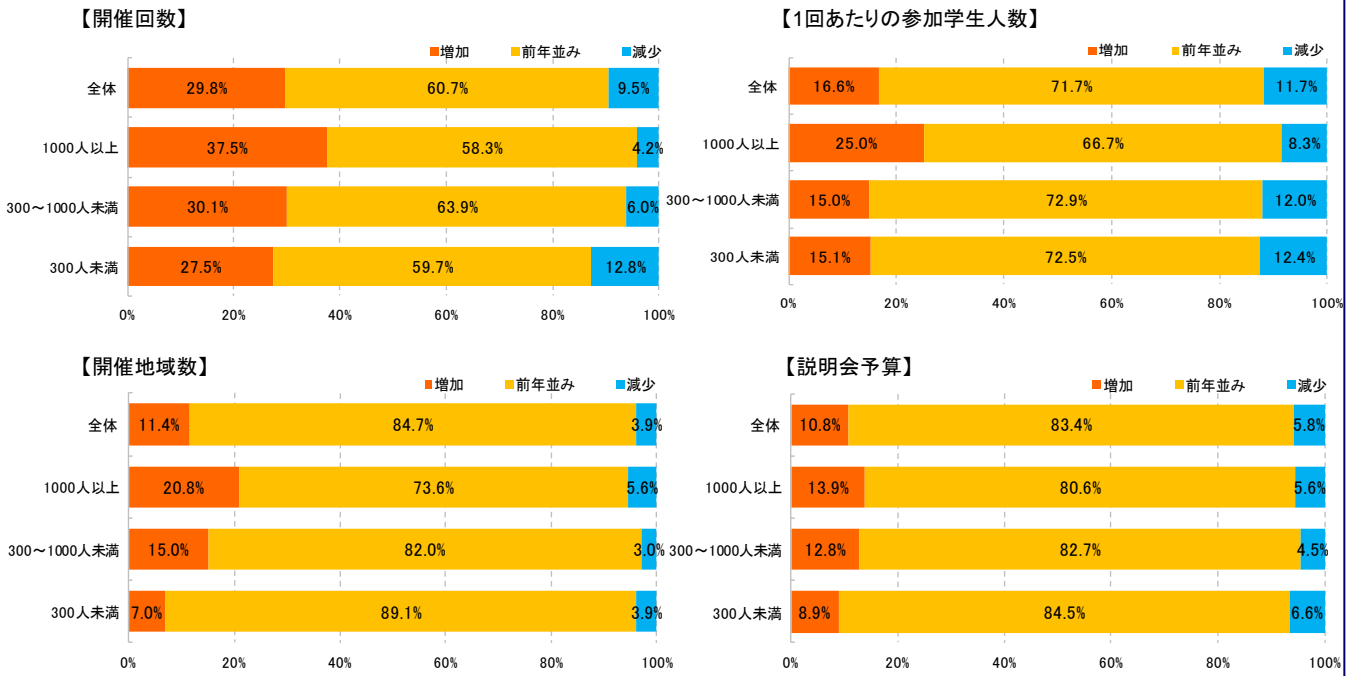
エン・ジャパン株式会社 広報担当: 矢元・大原

TEL: 03-3342-4506 FAX: 03-3342-4507

MAIL: en-press@en-japan.com

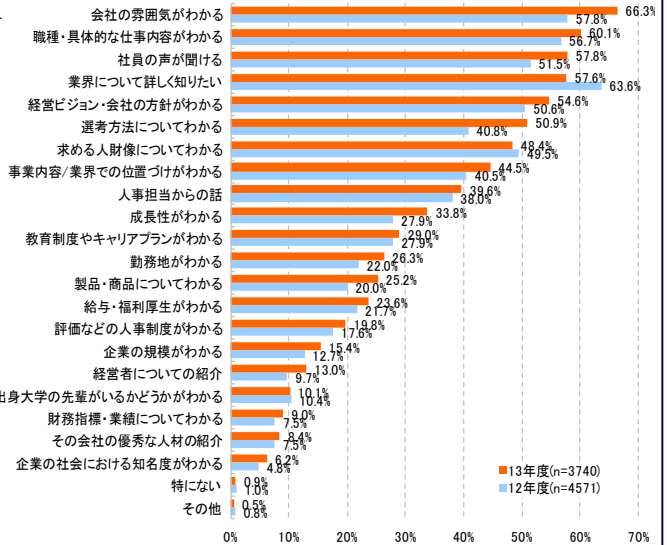
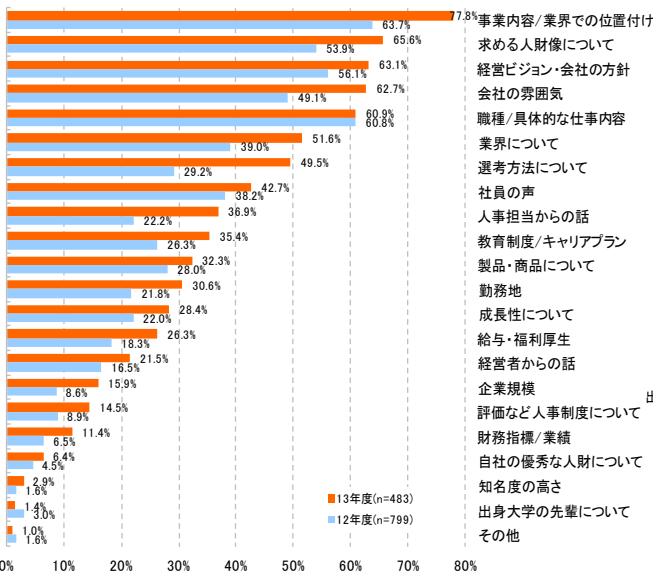
アンケート結果(抜粋)

【図20: 会社説明会開催概要※前年比較<企業調査>】n=全体:463 1000人以上:72 300~1000人未満:133 300人未満:258



【図21: 会社説明会で学生に伝えたいこと ※前年比<企業調査>】

【図22: 会社説明会に期待すること ※前年比<学生調査>】

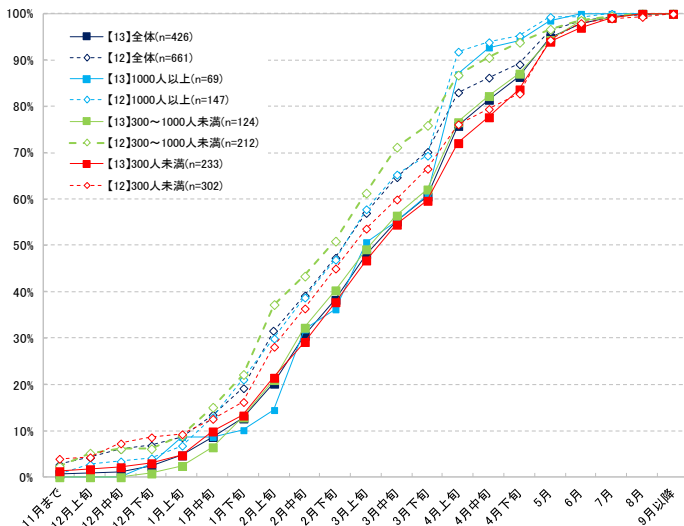


【報道関係者各位のお問合せ先】

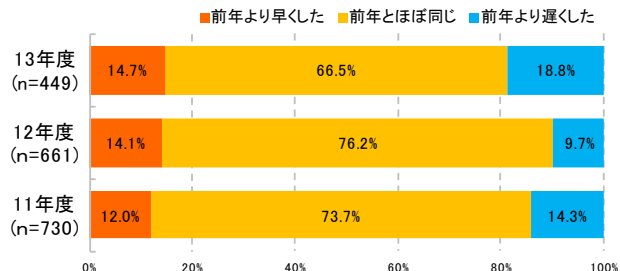
エン・ジャパン株式会社 広報担当: 矢元・大原
TEL: 03-3342-4506 FAX: 03-3342-4507 MAIL: en-press@en-japan.com

アンケート結果(抜粋)

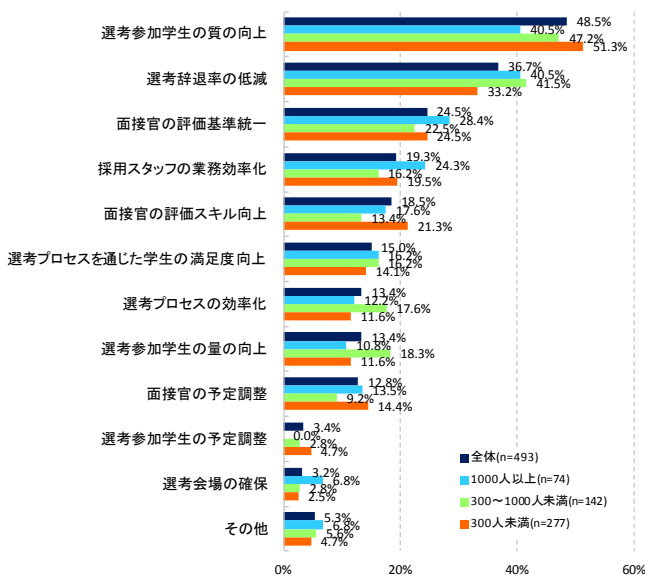
【図23: 選考成開始時期※累計<企業調査>】



【図24: 前年と比較した選考開始時期
※年度別<企業調査>】



【図25: 選考の課題※企業規模別<企業調査>】



【コメント3: 前年と比較した内定者フォローの取り組み理由<企業調査>】

- <参加学生の質の向上>**
 - 仕事をする目的や仕事自体に対して安易に考えている学生が多く感じる。(100~300人未満/メーカー[電気・機械・精密])
 - 目的意識を持たずに選考に参加しないほしい。(100~300人未満/商社)
 - いまいち個性が発揮されておらず、模範解答をする学生が多い。(100人未満/情報・通信)
 - 会社と学生の価値観、重視点のギャップを感じる。(100~300人未満/メーカー[農林・水産・食品])
- <選考辞退率の低減>**
 - 他社併願で負けてしまうことがあるので。(100~300人未満/商社)
 - 辞退を防ぐこれといった対応策が今のところない。(100人未満/商社)
 - 最終選考後の辞退者を早い時期に見抜きたい。(100人未満/情報・通信)
- <面接官の評価基準統一>**
 - 役員クラスまで同様の評価基準を持つことの難しさ。(1000人以上/サービス)
 - 採用基準が定量化出来ていない。(100人未満/情報・通信)
- <採用スタッフの業務効率化>**
 - 採用スタッフが少なすぎて負担が大きすぎる。(500~1000人未満/サービス)
 - 管理部門のスタッフが少ない中で、いかに有効な新卒採用を行っていかかを考えないといけない。(100~300人未満/商社)
- <面接官の評価スキル向上>**
 - 面接時の質問の仕方や話の引き出し方に熟練していない面接官も多数いる。(100~300人未満/メーカー[電気・機械・精密])
 - 現場技術者には一通りの教育を実施するが、個人のレベル差がでてしまう。(100人未満/情報・通信)
- <選考プロセスを通じた学生の満足度向上>**
 - 選考もひとつの情報提供の場と考える。(100人未満/情報・通信)
 - 選考の納得感を作るため。(500~1000人未満/サービス)

【報道関係者各位のお問合せ先】

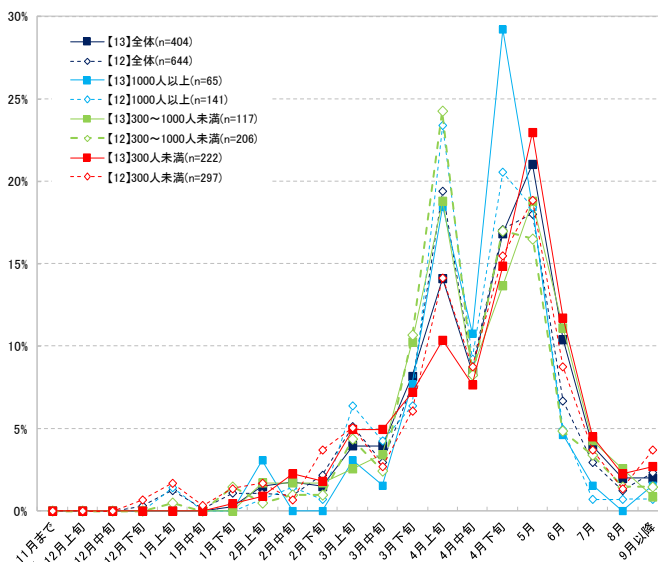
エン・ジャパン株式会社 広報担当: 矢元・大原

TEL: 03-3342-4506 FAX: 03-3342-4507

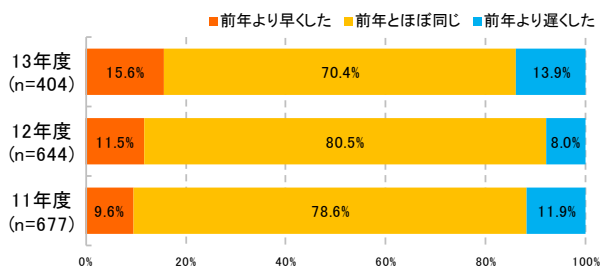
MAIL: en-press@en-japan.com

アンケート結果(抜粋)

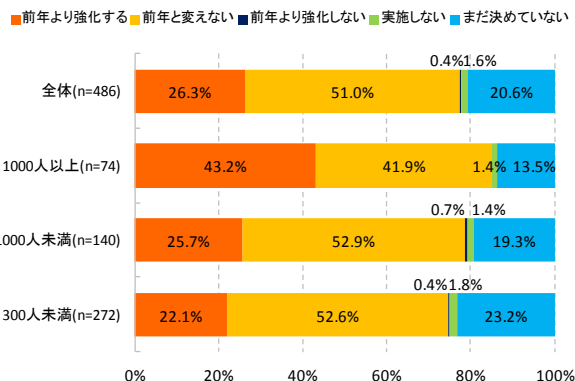
【図26: 内定出し開始時期<企業調査>】



【図27: 前年と比較した内定出し開始時期
※年度別<企業調査>】



【図28: 前年と比較した内定者フォローの取り組み
※企業規模別<企業調査>】



【その他の調査項目】

※下記の結果に興味のある方は、広報までお問合せください。

<学生調査> ・就職活動を意識し始めた時期 ・職業観 ・将来のイメージ ・地元就職 ・希望の就職が出来なかった場合 ・志望業界
・志望職種 ・志望業界の決定時期 ・志望業界の変化 ・インターンシップへの応募、参加 ・インターンシップへの応募理由
・エントリー、説明会 ・予約時の重視項目 ・就職活動におけるインターネットの活用時間帯 ・就職活動の悩みに対する解決方法

<企業調査> ・新卒採用予算 ・採用活動全体像 ・採用広報、母集団形成の手段 ・会社説明会の課題 ・選考手法 ・選考基準
・内定者フォロー内容 ・内定者フォローの課題

【調査概要】

<学生調査> 調査対象: 2013年4月卒業予定、全国の学生約26万人
調査期間: 2012年1月16日~1月27日
調査方法: E-mailによるWEB投票画面の配信
有効回答数: 4,571名

<企業調査> 調査対象: メールニュース「[en]学生の就職情報パートナーズNews」登録企業(05年度~12年度各種就職サイト掲載企業)
調査期間: 2012年1月16日~1月30日
調査方法: E-mailによるWEB投票画面の配信
有効回答数: 600件

※一般財団法人 エン人財教育センター調べ

【報道関係者各位のお問合せ先】

エン・ジャパン株式会社 広報担当: 矢元・大原
TEL: 03-3342-4506 FAX: 03-3342-4507 MAIL: en-press@en-japan.com