

関東エリアの高校生の「志願したい大学」

明治大学が7年連続で1位

～関東のみ私立志向強く、東海・関西エリアは国公立志向高まる～
～高校生に聞いた 大学ブランドランキング「進学ブランド力調査2015」より～

関東・東海・関西エリアの『志願したい大学』ランキング... P3～P8

| | 関東エリア | 東海エリア | 関西エリア |
|----|--------------------|--------------------|--------------------|
| 全体 | 明治大学 (昨年1位) | 名城大学 (昨年1位) | 関西大学 (昨年1位) |

- ・ 関東エリアでは7年連続「明治大学」、東海エリアでは2年連続「名城大学」、関西エリアでは8年連続「関西大学」がそれぞれ志願度トップ。

【男女・文理別】

| | 関東エリア | 東海エリア | 関西エリア |
|------|---------------------|---------------------|-------------------------------------|
| 男子1位 | 明治大学 (昨年1位) | 名城大学 (昨年1位) | <u>近畿大学 (昨年2位)</u> |
| 女子1位 | 明治大学 (昨年1位) | <u>名古屋大学 (昨年2位)</u> | 関西大学 (昨年1位) <u>関西学院大学 (昨年3位)</u> |
| 文系1位 | <u>早稲田大学 (昨年2位)</u> | <u>南山大学 (昨年2位)</u> | 関西大学 (昨年1位) |
| 理系1位 | 明治大学 (昨年1位) | 名古屋大学 (昨年1位) | 神戸大学 (昨年1位) |

- ・ 関東エリアでは、「早稲田大学」が文系で調査開始以来初めて1位となった。
- ・ 東海エリアでは、女子で「名古屋大学」が3年ぶり、文系で「南山大学」が2年ぶりに1位になった。
- ・ 関西エリアでは、男子で「近畿大学」が、女子で「関西学院大学」が調査開始以来初めて1位となった。

関東・東海・関西エリアの『知っている大学』ランキング... P9

| | 関東エリア | 東海エリア | 関西エリア |
|------|--------------|--------------|-------------|
| 全体1位 | 早稲田大学 (昨年1位) | 名古屋大学 (昨年1位) | 関西大学 (昨年1位) |

関東・東海・関西エリアの『大学のイメージ』ランキング... P10～P11

| | 関東エリア | 東海エリア | 関西エリア |
|-------------------|--------------------------|------------------------|----------------------|
| 「国際的なセンスが身につく」 | 1位 <u>東京外国語大学 (昨年2位)</u> | <u>名古屋外国語大学 (昨年2位)</u> | 関西外国語大学 (昨年1位) |
| 「おしゃれな」 | 1位 青山学院大学 (昨年1位) | <u>青山学院大学 (昨年2位)</u> | <u>慶應義塾大学 (昨年4位)</u> |
| 「校風や雰囲気が良い」 | 1位 <u>青山学院大学 (昨年6位)</u> | <u>名古屋大学 (昨年4位)</u> | 関西大学 (昨年7位) |
| 「学校が発展していく可能性がある」 | 1位 東京大学 (昨年1位) | <u>名古屋大学 (昨年2位)</u> | <u>近畿大学 (昨年4位)</u> |

参考【国公立・私立志向】**関東は私立志向、東海・関西エリアは国公立志向が高まる** (→P12 国公立・私立志向の動向)
・ 2014年からの変化で見ると、関東は国公立志向が減少、私立志向が増加。
東海・関西では、国公立志向増加、私立傾向が減少。

※出版・印刷物へデータを転載する際には、「進学ブランド力調査2015」リクルート進学総研調べと明記いただけますようお願い申し上げます。
リクルートマーケティングパートナーズではこれからも、ひとりひとりにあった「まだ、ここにはない、出会い。」を届けることを目指してまいります。

【リクルート進学総研 WEBサイト】 <http://souken.shingakunet.com/>

【リクルートマーケティングパートナーズに関するお問い合わせ先】
https://www.recruit-mp.co.jp/support/press_inquiry/

【調査概要】

- **調査目的** 2016年3月卒業予定の高校3年生の大学に対する志願度、知名度、イメージを把握し、関係各位の参考にする。
- **調査対象** 関東エリア、東海エリア、関西エリアの高校に通っている2016年3月卒業予定者（調査時高校3年生）計74,000名。

※平成26年度学校基本調査の「全日制・本科2年生生徒数（県別）」を基に、リクルートが保有するリスト（注）より調査対象とする数を抽出
 （注）リクルートが保有するリストとは、リクルートが発行する進学情報誌「リクナビ進学ブック」および、配信する進学情報WEBサービス「リクナビ進学」(<http://shingakunet.com>) 会員リスト

【エリア区分】 関東エリア（東京都、神奈川県、千葉県、埼玉県、茨城県、栃木県、群馬県の1都6県）
 東海エリア（静岡県、愛知県、岐阜県、三重県の4県）
 関西エリア（大阪府、京都府、奈良県、和歌山県、兵庫県、滋賀県の2府4県）

■ **有効回答数** 10,326名 回収率 14.0% ■ **集計対象数** 8,814名

| | 【回収実数】 全体 (ウエイトバック前) | 【回収実数】 大学進学 希望者数 | ウエイト値 | 【補正後】 全体 | 【補正後】 大学進学 希望者数 |
|---------|----------------------------|------------------------|-------|-------------|-----------------------|
| 3エリア・計 | 10,326 | 8,829 | | 10,319 | 8,814 |
| 関東・計 | 4,974 | 4,414 | | 4,972 | 4,408 |
| 男子 | 2,531 | 2,347 | 0.98 | 2,480 | 2,300 |
| 女子 | 2,443 | 2,067 | 1.02 | 2,492 | 2,108 |
| 文系 | 2,469 | 2,229 | | 2,475 | 2,232 |
| 理系 | 1,740 | 1,632 | | 1,732 | 1,623 |
| どちらでもない | 356 | 192 | | 357 | 192 |
| 東海・計 | 2,358 | 1,866 | | 2,358 | 1,867 |
| 男子 | 1,170 | 992 | 1.01 | 1,182 | 1,002 |
| 女子 | 1,188 | 874 | 0.99 | 1,176 | 865 |
| 文系 | 1,115 | 919 | | 1,113 | 918 |
| 理系 | 813 | 753 | | 816 | 756 |
| どちらでもない | 293 | 85 | | 293 | 85 |
| 関西・計 | 2,994 | 2,549 | | 2,989 | 2,539 |
| 男子 | 1,560 | 1,402 | 0.96 | 1,498 | 1,346 |
| 女子 | 1,434 | 1,147 | 1.04 | 1,491 | 1,193 |
| 文系 | 1,582 | 1,348 | | 1,588 | 1,349 |
| 理系 | 955 | 900 | | 945 | 890 |
| どちらでもない | 264 | 138 | | 264 | 138 |

関東エリア、東海エリア、関西エリアそれぞれにおいて平成26年度版「学校基本調査」（文部科学省）の2年生（本調査の母集団；2016年3月卒業予定の高校3年生）から男女構成比を算出し、エリア毎の男女構成比を補正している。分析対象は大学進学希望者のみを抽出している

- **調査期間** 2015年4月6日（月）～4月30日（木）
- **調査方法** 対象者に調査票を郵送し、記入後郵送で回収。

◇ **調査対象校の定義と校数** 各エリアとも下記に該当する大学を調査対象とした。

調査対象都道府県に所在する全大学およびその他2エリアの国立大学すべて、公立・私立大学の入学定員1,000名以上の大学

各エリアの調査対象校数は以下の通り

- 関東エリア 304校（自エリア241校、他エリア63校）
- 東海エリア 209校（自エリア78校、他エリア131校）
- 関西エリア 255校（自エリア145校、他エリア110校）

2015年の新規追加校は以下の通り

| 区分 | エリア | 学校名 | 2015年定員 | 調査エリア | 備考 |
|------|----------|--------|---------|-------|-------------|
| 私立大学 | 関東（神奈川県） | 湘南医療大学 | 160 | 関東 | 新設大学 |
| 私立大学 | 関東 | 杏林大学 ※ | 1,008 | 東海・関西 | 2013年定員：987 |

※2014年定員数が1,000以上のため、他エリア調査対象

（調査票について）

上記の大学を一覧化し、知名度・イメージに関する項目を質問するうえで、回答者の対象校数ボリュームを勘案して調査票（1枚ごと）に対する目安を定め、調査対象校を以下のようにランダムにグルーピングした。

【知名度に関する調査部分】

- 関東エリア 4グループ
- 東海エリア 3グループ
- 関西エリア 3グループ

※上記グループ数は、1人あたりの対象校数が100校を目安に設定

【イメージ項目に関する調査部分】

- 関東エリア 16グループ
- 東海エリア 12グループ
- 関西エリア 12グループ

※上記グループ数は、1人あたりの対象校数が20校を目安に設定

【志願度に関する調査部分】 志願度に関しては、各エリアに該当する全校を対象に設定。

■ 2008年～2012年調査について

調査対象数の抽出の際に、前年度学校基本調査の「全日制・本科3年生生徒数（県別）」を利用している。

■「明治大学」が7年連続で1位

- ・「早稲田大学」が文系で1位となった(調査開始以来初めて)。
- ・「立教大学」が昨年5位から4位へ順位を上げた。
- ・「明治学院大学」が昨年25位から14位へと順位を上げた。
- ・男女別では、女子で「青山学院大学」が昨年4位から2位へ順位を上げた。

【国公立大学】

- ・ランクインしている校数は、昨年6校より1校減少し今年は5校となった。うちランク上昇1校、ランク変化なし1校、ランク下降3校とランクが下がった校数が多い。
- ・男女別では、女子(4校)に比べて男子(6校)の方がランクイン数が多い。
- ・文理別では、文系(4校)に比べて理系(9校)の方がランクイン数が多い。

【順位を上げた大学(5ランク以上)】

- 全体 ・「明治学院大学」(25位→14位)
 男女別・男子「筑波大学」(20位→12位)
 ・女子「明治学院大学」(16位→10位)「筑波大学」(20位→15位)
 「大妻女子大学」(22位→16位)
 文理別・理系「筑波大学」(13位→6位)「法政大学」(14位→9位)「青山学院大学」(18位→12位)

志願度(関東エリア)

| 全体 | | | | 性別 | | | | | | 文理別 | | | | | | | | | |
|---------|--------|----|--------|---------|--------|----|--------|---------|--------|-----|--------|---------|---------|----|--------|---------|--------|---|------|
| 順位 | 学校名 | 区分 | 志願度(%) | 男子 | | | 女子 | | | 文系 | | | 理系 | | | | | | |
| | | | | 順位 | 学校名 | 区分 | 志願度(%) | 順位 | 学校名 | 区分 | 志願度(%) | 順位 | 学校名 | 区分 | 志願度(%) | | | | |
| 1 (1) | 明治大学 | 私 | 12.2 | 1 (1) | 明治大学 | 私 | 13.4 | 1 (1) | 明治大学 | 私 | 10.9 | 1 (2) | 早稲田大学 | 私 | 14.8 | 1 (1) | 明治大学 | 私 | 10.1 |
| 2 (2) | 早稲田大学 | 私 | 11.3 | 2 (2) | 早稲田大学 | 私 | 13.3 | 2 (4) | 青山学院大学 | 私 | 10.5 | 2 (1) | 明治大学 | 私 | 14.6 | 2 (4) | 東京理科大学 | 私 | 8.9 |
| 3 (3) | 青山学院大学 | 私 | 9.6 | 3 (3) | 日本大学 | 私 | 9.1 | 3 (3) | 立教大学 | 私 | 9.5 | 3 (4) | 青山学院大学 | 私 | 13.9 | 3 (5) | 千葉大学 | 国 | 7.8 |
| 4 (5) | 立教大学 | 私 | 7.6 | 4 (4) | 青山学院大学 | 私 | 8.7 | 4 (2) | 早稲田大学 | 私 | 9.0 | 4 (3) | 立教大学 | 私 | 12.1 | 4 (3) | 早稲田大学 | 私 | 7.7 |
| 5 (4) | 日本大学 | 私 | 7.0 | 5 (4) | 法政大学 | 私 | 7.5 | 5 (5) | 上智大学 | 私 | 6.1 | 5 (5) | 法政大学 | 私 | 8.5 | 5 (2) | 日本大学 | 私 | 7.1 |
| 6 (6) | 法政大学 | 私 | 6.7 | 6 (7) | 中央大学 | 私 | 6.5 | 6 (8) | 法政大学 | 私 | 5.8 | 6 (6) | 上智大学 | 私 | 7.1 | 6 (13) | 筑波大学 | 国 | 5.6 |
| 7 (7) | 慶應義塾大学 | 私 | 5.7 | 7 (6) | 慶應義塾大学 | 私 | 6.4 | 7 (6) | 慶應義塾大学 | 私 | 5.0 | 6 (9) | 日本大学 | 私 | 7.1 | 7 (11) | 北里大学 | 私 | 5.3 |
| 8 (8) | 中央大学 | 私 | 5.0 | 8 (8) | 立教大学 | 私 | 5.8 | 8 (7) | 日本大学 | 私 | 4.7 | 8 (6) | 慶應義塾大学 | 私 | 7.0 | 8 (9) | 芝浦工業大学 | 私 | 5.2 |
| 9 (9) | 東洋大学 | 私 | 4.9 | 9 (9) | 東京理科大学 | 私 | 5.6 | 9 (9) | 東洋大学 | 私 | 4.3 | 9 (8) | 東洋大学 | 私 | 6.5 | 9 (14) | 法政大学 | 私 | 5.1 |
| 10 (9) | 上智大学 | 私 | 4.8 | 10 (10) | 東洋大学 | 私 | 5.4 | 10 (16) | 明治学院大学 | 私 | 4.2 | 10 (10) | 中央大学 | 私 | 5.8 | 10 (6) | 慶應義塾大学 | 私 | 5.0 |
| 11 (11) | 千葉大学 | 国 | 4.3 | 11 (11) | 千葉大学 | 国 | 5.2 | 11 (11) | 中央大学 | 私 | 3.4 | 11 (14) | 明治学院大学 | 私 | 4.9 | 11 (8) | 中央大学 | 私 | 4.8 |
| 12 (12) | 東京理科大学 | 私 | 3.7 | 12 (15) | 上智大学 | 私 | 3.7 | 12 (10) | 千葉大学 | 国 | 3.3 | 12 (12) | 駒澤大学 | 私 | 3.7 | 12 (18) | 青山学院大学 | 私 | 4.6 |
| 13 (17) | 筑波大学 | 国 | 3.1 | 12 (20) | 筑波大学 | 国 | 3.7 | 13 (12) | 北里大学 | 私 | 2.7 | 13 (11) | 専修大学 | 私 | 3.6 | 13 (10) | 東京工業大学 | 国 | 4.4 |
| 14 (25) | 明治学院大学 | 私 | 2.9 | 12 (12) | 横浜国立大学 | 国 | 3.7 | 13 (14) | 日本女子大学 | 私 | 2.7 | 14 (16) | 神奈川大学 | 私 | 3.0 | 14 (7) | 首都大学東京 | 公 | 4.3 |
| 15 (13) | 首都大学東京 | 公 | 2.7 | 15 (16) | 芝浦工業大学 | 私 | 3.4 | 15 (20) | 筑波大学 | 国 | 2.4 | 15 (19) | 一橋大学 | 国 | 2.8 | 14 (15) | 横浜国立大学 | 国 | 4.3 |
| 15 (14) | 横浜国立大学 | 国 | 2.7 | 16 (20) | 神奈川大学 | 私 | 3.2 | 16 (22) | 大妻女子大学 | 私 | 2.3 | 16 (13) | 成蹊大学 | 私 | 2.7 | 16 (11) | 東京農業大学 | 私 | 3.9 |
| 17 (15) | 埼玉大学 | 国 | 2.6 | 16 (16) | 埼玉大学 | 国 | 3.2 | 16 (16) | 東京家政大学 | 私 | 2.3 | 17 (15) | 國學院大学 | 私 | 2.5 | 17 (16) | 埼玉大学 | 国 | 3.8 |
| 18 (22) | 神奈川大学 | 私 | 2.5 | 16 (13) | 首都大学東京 | 公 | 3.2 | 18 (21) | 埼玉大学 | 国 | 2.1 | 18 (18) | 千葉大学 | 国 | 2.1 | 18 (19) | 群馬大学 | 国 | 3.7 |
| 19 (22) | 北里大学 | 私 | 2.3 | 19 (14) | 東京大学 | 国 | 3.1 | 18 (12) | 首都大学東京 | 公 | 2.1 | 19 (19) | 首都大学東京 | 公 | 1.9 | 19 (19) | 東京農工大学 | 国 | 3.2 |
| 19 (16) | 駒澤大学 | 私 | 2.3 | 20 (18) | 専修大学 | 私 | 2.8 | 18 (16) | 成蹊大学 | 私 | 2.1 | 19 (23) | 東京外国語大学 | 国 | 1.9 | 20 (16) | 東京大学 | 国 | 2.7 |
| 19 (17) | 専修大学 | 私 | 2.3 | | | | | | | | | | | | | | | | |

※志願度の割合(%)は、小数点第2位四捨五入 ※括弧内は昨年順位 ※区分の略称は右記の通り 国/国立 公/公立 私/私立

■私立・大規模総合大学が上位を占める

- ・全体、男子ともに、1位は2008年が「早稲田大学」であったが、2009年以降「明治大学」となっている。2011年、および2013年以降は全体/男子女子で「明治大学」が1位となった。

【国公立大学】

- ・全体でランクインしている校数は、2015年は2008年と同じく5校。
- ・「筑波大学」は2008年20位→2015年13位と過去最高順位となった。

【2008年と比較し、順位を上げた大学（5ランク以上）】

- 全体 ・「首都大学東京」（22位→15位）「専修大学」（28位→19位）
- 男女別・男子「筑波大学」（19位→12位）「芝浦工業大学」（22位→15位）
「首都大学東京」（21位→16位）「専修大学」（32位→20位）
- ・女子「筑波大学」（23位→15位）「大妻女子大学」（23位→16位）
「首都大学東京」（23位→18位）

志願度（関東エリア）：全体

| 2008年 | | | 2015年 | | |
|-------|--------|----|-------|--------|----|
| 順位 | 学校名 | 区分 | 順位 | 学校名 | 区分 |
| 1 | 早稲田大学 | 私 | 1 | 明治大学 | 私 |
| 2 | 明治大学 | 私 | 2 | 早稲田大学 | 私 |
| 3 | 立教大学 | 私 | 3 | 青山学院大学 | 私 |
| 4 | 青山学院大学 | 私 | 4 | 立教大学 | 私 |
| 5 | 日本大学 | 私 | 5 | 日本大学 | 私 |
| 6 | 法政大学 | 私 | 6 | 法政大学 | 私 |
| 7 | 慶應義塾大学 | 私 | 7 | 慶應義塾大学 | 私 |
| 8 | 中央大学 | 私 | 8 | 中央大学 | 私 |
| 9 | 東洋大学 | 私 | 9 | 東洋大学 | 私 |
| 10 | 上智大学 | 私 | 10 | 上智大学 | 私 |
| 11 | 千葉大学 | 国 | 11 | 千葉大学 | 国 |
| 12 | 東京理科大学 | 私 | 12 | 東京理科大学 | 私 |
| 13 | 駒澤大学 | 私 | 13 | 筑波大学 | 国 |
| 14 | 横浜国立大学 | 国 | 14 | 明治学院大学 | 私 |
| 15 | 東京大学 | 国 | 15 | 首都大学東京 | 公 |
| 16 | 埼玉大学 | 国 | 15 | 横浜国立大学 | 国 |
| 17 | 成蹊大学 | 私 | 17 | 埼玉大学 | 国 |
| 17 | 東海大学 | 私 | 18 | 神奈川大学 | 私 |
| 17 | 明治学院大学 | 私 | 19 | 北里大学 | 私 |
| 20 | 筑波大学 | 国 | 19 | 駒澤大学 | 私 |
| | | | 19 | 専修大学 | 私 |

志願度（関東エリア）：男子

| 2008年 | | | 2015年 | | |
|-------|--------|----|-------|--------|----|
| 順位 | 学校名 | 区分 | 順位 | 学校名 | 区分 |
| 1 | 早稲田大学 | 私 | 1 | 明治大学 | 私 |
| 2 | 明治大学 | 私 | 2 | 早稲田大学 | 私 |
| 3 | 日本大学 | 私 | 3 | 日本大学 | 私 |
| 4 | 慶應義塾大学 | 私 | 4 | 青山学院大学 | 私 |
| 5 | 法政大学 | 私 | 5 | 法政大学 | 私 |
| 6 | 青山学院大学 | 私 | 6 | 中央大学 | 私 |
| 7 | 中央大学 | 私 | 7 | 慶應義塾大学 | 私 |
| 8 | 立教大学 | 私 | 8 | 立教大学 | 私 |
| 9 | 東京理科大学 | 私 | 9 | 東京理科大学 | 私 |
| 10 | 東洋大学 | 私 | 10 | 東洋大学 | 私 |
| 10 | 千葉大学 | 国 | 11 | 千葉大学 | 国 |
| 12 | 東京大学 | 国 | 12 | 上智大学 | 私 |
| 13 | 横浜国立大学 | 国 | 12 | 筑波大学 | 国 |
| 14 | 上智大学 | 私 | 12 | 横浜国立大学 | 国 |
| 15 | 駒澤大学 | 私 | 15 | 芝浦工業大学 | 私 |
| 15 | 埼玉大学 | 国 | 16 | 神奈川大学 | 私 |
| 15 | 東京工業大学 | 国 | 16 | 埼玉大学 | 国 |
| 18 | 東海大学 | 私 | 16 | 首都大学東京 | 公 |
| 19 | 筑波大学 | 国 | 19 | 東京大学 | 国 |
| 20 | 神奈川大学 | 私 | 20 | 専修大学 | 私 |

志願度（関東エリア）：女子

| 2008年 | | | 2015年 | | |
|-------|--------|----|-------|--------|----|
| 順位 | 学校名 | 区分 | 順位 | 学校名 | 区分 |
| 1 | 立教大学 | 私 | 1 | 明治大学 | 私 |
| 2 | 早稲田大学 | 私 | 2 | 青山学院大学 | 私 |
| 3 | 明治大学 | 私 | 3 | 立教大学 | 私 |
| 4 | 青山学院大学 | 私 | 4 | 早稲田大学 | 私 |
| 5 | 法政大学 | 私 | 5 | 上智大学 | 私 |
| 6 | 慶應義塾大学 | 私 | 6 | 法政大学 | 私 |
| 7 | 日本大学 | 私 | 7 | 慶應義塾大学 | 私 |
| 8 | 上智大学 | 私 | 8 | 日本大学 | 私 |
| 9 | 東洋大学 | 私 | 9 | 東洋大学 | 私 |
| 10 | 中央大学 | 私 | 10 | 明治学院大学 | 私 |
| 11 | 駒澤大学 | 私 | 11 | 中央大学 | 私 |
| 11 | 明治学院大学 | 私 | 12 | 千葉大学 | 国 |
| 13 | 成蹊大学 | 私 | 13 | 北里大学 | 私 |
| 14 | 千葉大学 | 国 | 13 | 日本女子大学 | 私 |
| 15 | 日本女子大学 | 私 | 15 | 筑波大学 | 国 |
| 16 | 北里大学 | 私 | 16 | 大妻女子大学 | 私 |
| 16 | 東京家政大学 | 私 | 16 | 東京家政大学 | 私 |
| 18 | 学習院大学 | 私 | 18 | 埼玉大学 | 国 |
| 19 | 横浜国立大学 | 国 | 18 | 首都大学東京 | 公 |
| 19 | 東海大学 | 私 | 18 | 成蹊大学 | 私 |
| 19 | 東京農業大学 | 私 | | | |

※区分の略称は右記の通り 国/国立 公/公立 私/私立

■「名城大学」が2年連続1位。

- ・1位「名城大学」、2位「名古屋大学」、3位「中京大学」は昨年より変化なし。
- ・男女別では、男子で「名古屋工業大学」が昨年4位から3位へ、女子で「名古屋大学」が昨年2位から3年ぶりに1位へ順位を上げた。
- ・文理別では、文系で「南山大学」が昨年2位から2年ぶりに1位へ順位を上げた。

【国公立大学】

- ・ランクインしている校数は昨年同様9校。うちランク上昇 6校、ランク変化なし 2校、ランク下降 1校とランクが上がった大学が多い。
- ・男女別では、女子(8校)に比べて男子(10校)の方がランクイン数が多い。
- ・文理別では、文系(7校)に比べて理系(16校)の方がランクイン数が多い。

【エリア外の大学】

- ・ランクインしている校数は1校「立命館大学」。(昨年は0校)

【順位を上げた大学(5ランク以上)】

- 男女別・男子「三重大学」(9位→4位)「青山学院大学」(49位→20位)
 「同志社大学」(26位→20位)
 文理別・文系「常葉大学」(19位→13位)「青山学院大学」(28位→17位)
 ・理系「愛知県立大学」(22位→15位)「大阪大学」(23位→17位)
 「豊橋技術科学大学」(35位→18位)「明治大学」(35位→18位)
 「東京大学」(30位→20位)「横浜国立大学」(25位→20位)

志願度(東海エリア)

| 全体 | | | | 性別 | | | | | | | | 文理別 | | | | | | | |
|----|--------------|----|--------|----|-------------|----|--------|----|--------------|----|--------|-----|--------------|----|--------|----|--------------|----|--------|
| 順位 | 学校名 | 区分 | 志願度(%) | 男子 | | | | 女子 | | | | 文系 | | | | 理系 | | | |
| | | | | 順位 | 学校名 | 区分 | 志願度(%) | 順位 | 学校名 | 区分 | 志願度(%) | 順位 | 学校名 | 区分 | 志願度(%) | 順位 | 学校名 | 区分 | 志願度(%) |
| 1 | (1)名城大学 | 私 | 9.4 | 1 | (1)名城大学 | 私 | 12.7 | 1 | (2)名古屋大学 | 国 | 7.9 | 1 | (2)南山大学 | 私 | 10.8 | 1 | (1)名古屋大学 | 国 | 14.7 |
| 2 | (2)名古屋大学 | 国 | 8.9 | 2 | (2)名古屋大学 | 国 | 9.7 | 2 | (2)愛知県立大学 | 公 | 7.8 | 2 | (1)中京大学 | 私 | 10.6 | 2 | (2)名城大学 | 私 | 13.6 |
| 3 | (3)中京大学 | 私 | 7.2 | 3 | (4)名古屋工業大学 | 国 | 9.6 | 3 | (1)南山大学 | 私 | 7.6 | 3 | (3)愛知大学 | 私 | 8.3 | 3 | (3)名古屋工業大学 | 国 | 13.0 |
| 4 | (7)三重大学 | 国 | 7.0 | 4 | (9)三重大学 | 国 | 8.5 | 4 | (2)名古屋市立大学 | 公 | 7.0 | 4 | (5)愛知県立大学 | 公 | 7.9 | 4 | (4)岐阜大学 | 国 | 12.0 |
| 5 | (5)岐阜大学 | 国 | 6.8 | 5 | (2)中京大学 | 私 | 8.4 | 5 | (9)愛知淑徳大学 | 私 | 6.5 | 5 | (4)愛知学院大学 | 私 | 6.5 | 5 | (5)三重大学 | 国 | 11.4 |
| 6 | (4)南山大学 | 私 | 6.4 | 6 | (10)岐阜大学 | 国 | 8.1 | 6 | (6)中京大学 | 私 | 5.9 | 5 | (6)愛知淑徳大学 | 私 | 6.5 | 6 | (6)静岡大学 | 国 | 9.7 |
| 7 | (8)静岡大学 | 国 | 5.9 | 7 | (5)静岡大学 | 国 | 7.9 | 7 | (11)名城大学 | 私 | 5.5 | 7 | (7)名城大学 | 私 | 6.2 | 7 | (7)名古屋市立大学 | 公 | 5.5 |
| 8 | (11)名古屋工業大学 | 国 | 5.5 | 8 | (11)愛知学院大学 | 私 | 5.8 | 8 | (5)岐阜大学 | 国 | 5.3 | 8 | (9)愛知教育大学 | 国 | 5.9 | 8 | (8)中部大学 | 私 | 4.4 |
| 9 | (12)愛知県立大学 | 公 | 5.2 | 9 | (7)中部大学 | 私 | 5.6 | 8 | (7)三重大学 | 国 | 5.3 | 9 | (11)名古屋大学 | 国 | 5.4 | 9 | (11)静岡県立大学 | 公 | 3.7 |
| 9 | (8)名古屋市立大学 | 公 | 5.2 | 10 | (6)愛知大学 | 私 | 5.4 | 10 | (8)金城学院大学 | 私 | 5.1 | 10 | (10)名古屋外国語大学 | 私 | 5.1 | 10 | (9)愛知工業大学 | 私 | 3.3 |
| 11 | (6)愛知大学 | 私 | 5.0 | 11 | (8)南山大学 | 私 | 5.3 | 11 | (13)愛知教育大学 | 国 | 4.8 | 10 | (8)名古屋市立大学 | 公 | 5.1 | 10 | (14)藤田保健衛生大学 | 私 | 3.3 |
| 12 | (14)愛知教育大学 | 国 | 4.6 | 12 | (13)愛知教育大学 | 国 | 4.4 | 12 | (14)愛知大学 | 私 | 4.5 | 12 | (13)三重大学 | 国 | 3.9 | 12 | (9)愛知教育大学 | 国 | 2.9 |
| 13 | (10)愛知学院大学 | 私 | 4.4 | 13 | (12)名古屋市立大学 | 公 | 3.7 | 13 | (10)相山女子園大学 | 私 | 4.1 | 13 | (19)常葉大学 | 私 | 3.6 | 13 | (13)京都大学 | 国 | 2.8 |
| 14 | (15)愛知淑徳大学 | 私 | 3.9 | 14 | (18)愛知県立大学 | 公 | 2.9 | 13 | (15)名古屋外国語大学 | 私 | 4.1 | 14 | (16)金城学院大学 | 私 | 3.5 | 13 | (12)中京大学 | 私 | 2.8 |
| 14 | (13)中部大学 | 私 | 3.9 | 15 | (14)愛知工業大学 | 私 | 2.8 | 15 | (17)静岡県立大学 | 公 | 4.0 | 15 | (15)岐阜大学 | 国 | 3.4 | 15 | (22)愛知県立大学 | 公 | 2.6 |
| 16 | (17)静岡県立大学 | 公 | 3.1 | 16 | (16)明治大学 | 私 | 2.5 | 16 | (18)静岡大学 | 国 | 3.5 | 15 | (17)中部大学 | 私 | 3.4 | 16 | (17)浜松医科大学 | 国 | 2.4 |
| 17 | (16)名古屋外国語大学 | 私 | 2.8 | 17 | (15)立命館大学 | 私 | 2.4 | 17 | (19)常葉大学 | 私 | 3.1 | 17 | (28)青山学院大学 | 私 | 3.2 | 17 | (23)大阪大学 | 国 | 2.3 |
| 18 | (20)常葉大学 | 私 | 2.6 | 18 | (22)静岡県立大学 | 公 | 2.3 | 18 | (12)愛知学院大学 | 私 | 2.6 | 17 | (18)立命館大学 | 私 | 3.2 | 18 | (35)豊橋技術科学大学 | 国 | 2.0 |
| 19 | (17)金城学院大学 | 私 | 2.4 | 18 | (16)横浜国立大学 | 国 | 2.3 | 19 | (20)藤田保健衛生大学 | 私 | 2.5 | 19 | (12)静岡大学 | 国 | 3.0 | 18 | (35)明治大学 | 私 | 2.0 |
| 20 | (21)立命館大学 | 私 | 2.3 | 20 | (49)青山学院大学 | 私 | 2.2 | 20 | (18)名古屋学芸大学 | 私 | 2.4 | 20 | (20)同志社大学 | 私 | 2.9 | 20 | (15)神戸大学 | 国 | 1.9 |
| | | | | 20 | (26)同志社大学 | 私 | 2.2 | 20 | (21)名古屋女子大学 | 私 | 2.4 | | | | | 20 | (19)鈴鹿医療科学大学 | 私 | 1.9 |
| | | | | | | | | | | | | | | | | 20 | (30)東京大学 | 国 | 1.9 |
| | | | | | | | | | | | | | | | | 20 | (25)横浜国立大学 | 国 | 1.9 |

※志願度の割合(%)は、小数点第2位四捨五入 ※括弧内は昨年順位
 ※区分の略称は右記の通り 国/国立 公/公立 私/私立 ※青色 = 関東エリアの大学 橙色 = 関西エリアの大学

■ 国公立・地元志向が強い。女子で「名古屋大学」が3年ぶりに1位になった。

- ・ 全体、男子ともに、1位は2009年以降は「名古屋大学」だったが、全体は2014年から、男子は2013年から「名城大学」が1位となっている。
- ・ 女子は2012・2015年以外はすべて「南山大学」が1位となっている。

【国公立大学】

- ・ 全体でランクインしている校数は、2015年は2008年より1校多い9校。

【エリア外の大学】

- ・ 全体では、2008年に2校あったが2015年はランクイン校数が1校。

【2008年と比較し、順位を上げた大学（5ランク以上）】

- 全体 ・ 「名古屋工業大学」（13位→8位）「愛知県立大学」（17位→9位）
 「静岡県立大学」（21位→16位）「常葉大学」（58位*→18位）「金城学院大学」（26位→19位）
- 男女別・男子「名古屋工業大学」（8位→3位）「明治大学」（35位→16位）
 「静岡県立大学」（29位→18位）「青山学院大学」（35位→20位）
 「同志社大学」（28位→20位）
- 女子「愛知県立大学」（12位→2位）「愛知教育大学」（17位→11位）
 「三重大学」（14位→8位）「常葉大学」（42位*→17位）

志願度（東海エリア）：全体

| 2008年 | | | 2015年 | | |
|-------|----------|----|-------|----------|----|
| 順位 | 学校名 | 区分 | 順位 | 学校名 | 区分 |
| 1 | 名城大学 | 私 | 1 | 名城大学 | 私 |
| 2 | 中京大学 | 私 | 2 | 名古屋大学 | 国 |
| 3 | 名古屋大学 | 国 | 3 | 中京大学 | 私 |
| 4 | 南山大学 | 私 | 4 | 三重大学 | 国 |
| 5 | 愛知学院大学 | 私 | 5 | 岐阜大学 | 国 |
| 6 | 三重大学 | 国 | 6 | 南山大学 | 私 |
| 7 | 岐阜大学 | 国 | 7 | 静岡大学 | 国 |
| 8 | 愛知大学 | 私 | 8 | 名古屋工業大学 | 国 |
| 9 | 名古屋市立大学 | 公 | 9 | 愛知県立大学 | 公 |
| 10 | 静岡大学 | 国 | 9 | 名古屋市立大学 | 公 |
| 11 | 中部大学 | 私 | 11 | 愛知大学 | 私 |
| 12 | 立命館大学 | 私 | 12 | 愛知教育大学 | 国 |
| 13 | 名古屋工業大学 | 国 | 13 | 愛知学院大学 | 私 |
| 14 | 愛知淑徳大学 | 私 | 14 | 愛知淑徳大学 | 私 |
| 15 | 愛知教育大学 | 国 | 14 | 中部大学 | 私 |
| 16 | 名古屋外国語大学 | 私 | 16 | 静岡県立大学 | 公 |
| 17 | 椋山女学園大学 | 私 | 17 | 名古屋外国語大学 | 私 |
| 17 | 愛知県立大学 | 公 | 18 | 常葉大学 | 私 |
| 19 | 愛知工業大学 | 私 | 19 | 金城学院大学 | 私 |
| 20 | 早稲田大学 | 私 | 20 | 立命館大学 | 私 |

志願度（東海エリア）：男子

| 2008年 | | | 2015年 | | |
|-------|---------|----|-------|---------|----|
| 順位 | 学校名 | 区分 | 順位 | 学校名 | 区分 |
| 1 | 名城大学 | 私 | 1 | 名城大学 | 私 |
| 2 | 名古屋大学 | 国 | 2 | 名古屋大学 | 国 |
| 3 | 中京大学 | 私 | 3 | 名古屋工業大学 | 国 |
| 4 | 三重大学 | 国 | 4 | 三重大学 | 国 |
| 5 | 岐阜大学 | 国 | 5 | 中京大学 | 私 |
| 6 | 愛知学院大学 | 私 | 6 | 岐阜大学 | 国 |
| 7 | 静岡大学 | 国 | 7 | 静岡大学 | 国 |
| 8 | 名古屋工業大学 | 国 | 8 | 愛知学院大学 | 私 |
| 9 | 南山大学 | 私 | 9 | 中部大学 | 私 |
| 9 | 愛知大学 | 私 | 10 | 愛知大学 | 私 |
| 11 | 中部大学 | 私 | 11 | 南山大学 | 私 |
| 12 | 立命館大学 | 私 | 12 | 愛知教育大学 | 国 |
| 13 | 名古屋市立大学 | 公 | 13 | 名古屋市立大学 | 公 |
| 14 | 愛知工業大学 | 私 | 14 | 愛知県立大学 | 公 |
| 15 | 愛知教育大学 | 国 | 15 | 愛知工業大学 | 私 |
| 16 | 早稲田大学 | 私 | 16 | 明治大学 | 私 |
| 17 | 愛知県立大学 | 公 | 17 | 立命館大学 | 私 |
| 18 | 日本大学 | 私 | 18 | 静岡県立大学 | 公 |
| 18 | 豊田工業大学 | 私 | 18 | 横浜国立大学 | 国 |
| 20 | 横浜国立大学 | 国 | 20 | 青山学院大学 | 私 |
| | | | 20 | 同志社大学 | 私 |

志願度（東海エリア）：女子

| 2008年 | | | 2015年 | | |
|-------|----------|----|-------|----------|----|
| 順位 | 学校名 | 区分 | 順位 | 学校名 | 区分 |
| 1 | 南山大学 | 私 | 1 | 名古屋大学 | 国 |
| 2 | 中京大学 | 私 | 2 | 愛知県立大学 | 公 |
| 3 | 愛知淑徳大学 | 私 | 3 | 南山大学 | 私 |
| 4 | 名古屋大学 | 国 | 4 | 名古屋市立大学 | 公 |
| 5 | 愛知学院大学 | 私 | 5 | 愛知淑徳大学 | 私 |
| 5 | 椋山女学園大学 | 私 | 6 | 中京大学 | 私 |
| 7 | 名古屋市立大学 | 公 | 7 | 名城大学 | 私 |
| 8 | 名城大学 | 私 | 8 | 岐阜大学 | 国 |
| 9 | 愛知大学 | 私 | 8 | 三重大学 | 国 |
| 10 | 名古屋外国語大学 | 私 | 10 | 金城学院大学 | 私 |
| 11 | 岐阜大学 | 国 | 11 | 愛知教育大学 | 国 |
| 12 | 愛知県立大学 | 公 | 12 | 愛知大学 | 私 |
| 12 | 金城学院大学 | 私 | 13 | 椋山女学園大学 | 私 |
| 14 | 三重大学 | 国 | 13 | 名古屋外国語大学 | 私 |
| 15 | 静岡大学 | 国 | 15 | 静岡県立大学 | 公 |
| 16 | 名古屋学芸大学 | 私 | 16 | 静岡大学 | 国 |
| 17 | 中部大学 | 私 | 17 | 常葉大学 | 私 |
| 17 | 愛知教育大学 | 国 | 18 | 愛知学院大学 | 私 |
| 17 | 静岡県立大学 | 公 | 19 | 藤田保健衛生大学 | 私 |
| 20 | 立命館大学 | 私 | 20 | 名古屋学芸大学 | 私 |
| 20 | 青山学院大学 | 私 | 20 | 名古屋女子大学 | 私 |

* 「常葉大学」は、2013年4月に常葉学園大学、浜松大学、富士常葉大学を統合して開設した大学であるため、昨年度の順位は「常葉学園大学」の順位を掲載している。
 ※区分の略称は右記の通り 国/国立 公/公立 私/私立 ※青色 = 関東エリアの大学 橙色 = 関西エリアの大学

■「関西大学」が8年連続で1位

- ・1位「関西大学」、2位「近畿大学」昨年より変化なし。3位は「神戸大学」で昨年の4位より順位を上げた。
- ・男女別では、男子で「近畿大学」が昨年2位から1位へ順位を上げた。女子で「関西学院大学」が昨年3位から1位へ、「同志社大学」が昨年4位から3位へ順位を上げた。
- ・文理別では、文系で「関西学院大学」が昨年3位から2位へ、「同志社大学」が昨年4位から3位へ順位を上げた。理系で「大阪大学」が昨年4位から3位に順位を上げた。

【国公立大学】

- ・ランクインしているのは9校で昨年より1校増加した。うちランク上昇 5校、ランク変化なし 2校、ランク下降 2校とランクが上がった大学が多い。
- ・男女別では、女子（7校）に比べて男子（9校）の方がランクイン数が多い。
- ・文理別では、文系（8校）に比べて理系（10校）の方がランクイン数が多い。

【順位を上げた大学（5ランク以上）】

- 全体 ・「京都工芸繊維大学」（25位→17位）
- 男女別・男子「京都工芸繊維大学」（18位→13位）
- ・女子「大阪大学」（13位→7位）「畿央大学」（23位→17位）「京都大学」（24位→17位）
- 「京都産業大学」（29位→17位）「京都外国語大学」（38位→20位）
- 文理別・文系「兵庫県立大学」（28位→14位）「京都外国語大学」（31位→15位）
- 「大阪府立大学」（28位→16位）
- ・理系「京都工芸繊維大学」（12位→7位）「畿央大学」（33位→16位）
- 「京都産業大学」（26位→16位）

志願度(関西エリア)

| 全体 | 性別 | | | | | | | | | | | | 文理別 | | | | | | | | | | | |
|---------|----------|-----|------|---------|----------|-----|------|---------|---------|-----|------|---------|----------|-----|------|--------|--|--|--|--|--|--|--|--|
| | 男子 | | | | 女子 | | | | 文系 | | | | 理系 | | | | | | | | | | | |
| | 順位 | 学校名 | 区分 | 志願度(%) | 順位 | 学校名 | 区分 | 志願度(%) | 順位 | 学校名 | 区分 | 志願度(%) | 順位 | 学校名 | 区分 | 志願度(%) | | | | | | | | |
| 1 (1) | 関西大学 | 私 | 11.9 | 1 (2) | 近畿大学 | 私 | 14.1 | 1 (1) | 関西大学 | 私 | 10.5 | 1 (1) | 神戸大学 | 国 | 16.3 | | | | | | | | | |
| 2 (2) | 近畿大学 | 私 | 11.1 | 2 (1) | 関西大学 | 私 | 13.3 | 1 (3) | 関西学院大学 | 私 | 10.5 | 2 (2) | 大阪市立大学 | 公 | 14.9 | | | | | | | | | |
| 3 (4) | 神戸大学 | 国 | 9.6 | 3 (3) | 神戸大学 | 国 | 11.3 | 3 (4) | 同志社大学 | 私 | 8.7 | 3 (4) | 同志社大学 | 私 | 12.0 | | | | | | | | | |
| 4 (5) | 大阪市立大学 | 公 | 9.3 | 4 (6) | 大阪大学 | 国 | 10.7 | 4 (6) | 大阪市立大学 | 公 | 8.3 | 4 (2) | 近畿大学 | 私 | 11.9 | | | | | | | | | |
| 5 (3) | 関西学院大学 | 私 | 8.9 | 5 (4) | 大阪市立大学 | 公 | 10.2 | 5 (2) | 近畿大学 | 私 | 7.8 | 5 (6) | 龍谷大学 | 私 | 8.5 | | | | | | | | | |
| 6 (8) | 大阪大学 | 国 | 8.8 | 6 (5) | 同志社大学 | 私 | 8.6 | 6 (6) | 神戸大学 | 国 | 7.7 | 6 (5) | 立命館大学 | 私 | 8.1 | | | | | | | | | |
| 7 (5) | 同志社大学 | 私 | 8.7 | 7 (7) | 立命館大学 | 私 | 7.8 | 7 (13) | 大阪大学 | 国 | 6.7 | 7 (9) | 大阪市立大学 | 公 | 6.5 | | | | | | | | | |
| 8 (7) | 立命館大学 | 私 | 6.7 | 8 (8) | 関西学院大学 | 私 | 7.3 | 8 (10) | 大阪府立大学 | 公 | 5.9 | 8 (10) | 神戸大学 | 国 | 6.1 | | | | | | | | | |
| 9 (9) | 龍谷大学 | 私 | 6.4 | 9 (10) | 龍谷大学 | 私 | 7.2 | 9 (10) | 龍谷大学 | 私 | 5.5 | 9 (7) | 関西外国語大学 | 私 | 6.0 | | | | | | | | | |
| 10 (9) | 大阪府立大学 | 公 | 5.6 | 10 (12) | 京都大学 | 国 | 5.9 | 10 (5) | 立命館大学 | 私 | 5.4 | 10 (11) | 大阪大学 | 国 | 5.5 | | | | | | | | | |
| 11 (13) | 京都大学 | 国 | 4.3 | 11 (9) | 大阪府立大学 | 公 | 5.3 | 11 (8) | 関西外国語大学 | 私 | 5.3 | 11 (8) | 甲南大学 | 私 | 4.8 | | | | | | | | | |
| 12 (12) | 関西外国語大学 | 私 | 3.7 | 12 (13) | 京都産業大学 | 私 | 4.7 | 12 (12) | 同志社女子大学 | 私 | 3.9 | 12 (12) | 京都産業大学 | 私 | 4.2 | | | | | | | | | |
| 12 (16) | 京都産業大学 | 私 | 3.7 | 13 (18) | 京都工芸繊維大学 | 国 | 4.0 | 13 (15) | 兵庫県立大学 | 公 | 3.7 | 13 (13) | 大阪教育大学 | 国 | 3.9 | | | | | | | | | |
| 14 (11) | 甲南大学 | 私 | 3.2 | 14 (11) | 甲南大学 | 私 | 3.1 | 14 (17) | 大阪教育大学 | 国 | 3.3 | 14 (28) | 兵庫県立大学 | 公 | 3.0 | | | | | | | | | |
| 14 (14) | 兵庫県立大学 | 公 | 3.2 | 15 (14) | 和歌山大学 | 国 | 2.9 | 15 (14) | 甲南大学 | 私 | 3.2 | 15 (31) | 京都外国語大学 | 私 | 2.6 | | | | | | | | | |
| 16 (16) | 大阪教育大学 | 国 | 3.0 | 16 (16) | 兵庫県立大学 | 公 | 2.8 | 15 (9) | 武庫川女子大学 | 私 | 3.2 | 16 (28) | 大阪府立大学 | 公 | 2.5 | | | | | | | | | |
| 17 (25) | 京都工芸繊維大学 | 国 | 2.5 | 17 (15) | 大阪教育大学 | 国 | 2.6 | 17 (23) | 畿央大学 | 私 | 2.5 | 16 (16) | 和歌山大学 | 国 | 2.5 | | | | | | | | | |
| 18 (14) | 和歌山大学 | 国 | 2.2 | 18 (17) | 大阪工業大学 | 私 | 2.4 | 17 (29) | 京都産業大学 | 私 | 2.5 | 18 (18) | 同志社女子大学 | 私 | 2.4 | | | | | | | | | |
| 19 (20) | 同志社女子大学 | 私 | 2.1 | 19 (18) | 関西外国語大学 | 私 | 2.2 | 17 (24) | 京都大学 | 国 | 2.5 | 19 (16) | 神戸市外国語大学 | 公 | 2.3 | | | | | | | | | |
| 20 (21) | 摂南大学 | 私 | 1.9 | 20 (23) | 摂南大学 | 私 | 2.1 | 20 (38) | 京都外国語大学 | 私 | 2.4 | 20 (15) | 佛敎大学 | 私 | 2.2 | | | | | | | | | |
| 20 (19) | 佛敎大学 | 私 | 1.9 | | | | | 20 (15) | 京都女子大学 | 私 | 2.4 | 20 (20) | 大阪教育大学 | 国 | 2.1 | | | | | | | | | |
| | | | | | | | | 20 (20) | 佛敎大学 | 私 | 2.4 | | | | | | | | | | | | | |

※志願度の割合(%)は、小数点第2位四捨五入 ※括弧内は昨年順位 ※区分の略称は右記の通り 国/国立 公/公立 私/私立

■男子で「近畿大学」、女子で「関西学院大学」が調査開始以来初めて1位となった。

【国公立大学】

・ ランクインしている校数は、2015年は2008年より2校多い9校。

【2008年と比較し、順位を上げた大学（5ランク以上）】

- 全体 ・ 「京都工芸繊維大学」（57位→17位）「和歌山大学」（29位→18位）
 男女別・男子「京都工芸繊維大学」（43位→13位）「大阪大学」（10位→4位）
 「和歌山大学」（27位→15位）
 ・女子「兵庫県立大学」（22位→13位）「畿央大学」（41位→17位）
 「京都大学」（23位→17位）「大阪大学」（13位→7位）

志願度（関西エリア）：全体

2008年

2015年

| 順位 | 学校名 | 区分 | 順位 | 学校名 | 区分 |
|----|---------|----|----|----------|----|
| 1 | 関西大学 | 私 | 1 | 関西大学 | 私 |
| 2 | 近畿大学 | 私 | 2 | 近畿大学 | 私 |
| 3 | 立命館大学 | 私 | 3 | 神戸大学 | 国 |
| 3 | 関西学院大学 | 私 | 4 | 大阪市立大学 | 公 |
| 5 | 同志社大学 | 私 | 5 | 関西学院大学 | 私 |
| 6 | 大阪市立大学 | 公 | 6 | 大阪大学 | 国 |
| 7 | 神戸大学 | 国 | 7 | 同志社大学 | 私 |
| 8 | 龍谷大学 | 私 | 8 | 立命館大学 | 私 |
| 9 | 大阪府立大学 | 公 | 9 | 龍谷大学 | 私 |
| 10 | 大阪大学 | 国 | 10 | 大阪府立大学 | 公 |
| 11 | 甲南大学 | 私 | 11 | 京都大学 | 国 |
| 12 | 京都産業大学 | 私 | 12 | 関西外国語大学 | 私 |
| 13 | 関西外国語大学 | 私 | 12 | 京都産業大学 | 私 |
| 14 | 京都大学 | 国 | 14 | 甲南大学 | 私 |
| 15 | 兵庫県立大学 | 公 | 14 | 兵庫県立大学 | 公 |
| 16 | 神戸学院大学 | 私 | 16 | 大阪教育大学 | 国 |
| 17 | 佛教大学 | 私 | 17 | 京都工芸繊維大学 | 国 |
| 17 | 大阪教育大学 | 国 | 18 | 和歌山大学 | 国 |
| 19 | 大阪経済大学 | 私 | 19 | 同志社女子大学 | 私 |
| 19 | 同志社女子大学 | 私 | 20 | 摂南大学 | 私 |
| | | | 20 | 佛教大学 | 私 |

志願度（関西エリア）：男子

2008年

2015年

| 順位 | 学校名 | 区分 | 順位 | 学校名 | 区分 |
|----|--------|----|----|----------|----|
| 1 | 関西大学 | 私 | 1 | 近畿大学 | 私 |
| 2 | 近畿大学 | 私 | 2 | 関西大学 | 私 |
| 3 | 立命館大学 | 私 | 3 | 神戸大学 | 国 |
| 4 | 神戸大学 | 国 | 4 | 大阪大学 | 国 |
| 5 | 同志社大学 | 私 | 5 | 大阪市立大学 | 公 |
| 6 | 大阪市立大学 | 公 | 6 | 同志社大学 | 私 |
| 7 | 関西学院大学 | 私 | 7 | 立命館大学 | 私 |
| 7 | 龍谷大学 | 私 | 8 | 関西学院大学 | 私 |
| 9 | 大阪府立大学 | 公 | 9 | 龍谷大学 | 私 |
| 10 | 大阪大学 | 国 | 10 | 京都大学 | 国 |
| 11 | 甲南大学 | 私 | 11 | 大阪府立大学 | 公 |
| 12 | 京都産業大学 | 私 | 12 | 京都産業大学 | 私 |
| 13 | 京都大学 | 国 | 13 | 京都工芸繊維大学 | 国 |
| 14 | 兵庫県立大学 | 公 | 14 | 甲南大学 | 私 |
| 14 | 大阪工業大学 | 私 | 15 | 和歌山大学 | 国 |
| 16 | 大阪経済大学 | 私 | 16 | 兵庫県立大学 | 公 |
| 17 | 神戸学院大学 | 私 | 17 | 大阪教育大学 | 国 |
| 18 | 佛教大学 | 私 | 18 | 大阪工業大学 | 私 |
| 19 | 大阪教育大学 | 国 | 19 | 関西外国語大学 | 私 |
| 19 | 大阪産業大学 | 私 | 20 | 摂南大学 | 私 |

志願度（関西エリア）：女子

2008年

2015年

| 順位 | 学校名 | 区分 | 順位 | 学校名 | 区分 |
|----|---------|----|----|---------|----|
| 1 | 関西大学 | 私 | 1 | 関西大学 | 私 |
| 2 | 関西学院大学 | 私 | 1 | 関西学院大学 | 私 |
| 3 | 立命館大学 | 私 | 3 | 同志社大学 | 私 |
| 4 | 同志社大学 | 私 | 4 | 大阪市立大学 | 公 |
| 5 | 龍谷大学 | 私 | 5 | 近畿大学 | 私 |
| 6 | 近畿大学 | 私 | 6 | 神戸大学 | 国 |
| 7 | 大阪市立大学 | 公 | 7 | 大阪大学 | 国 |
| 8 | 関西外国語大学 | 私 | 8 | 大阪府立大学 | 公 |
| 9 | 大阪府立大学 | 公 | 9 | 龍谷大学 | 私 |
| 10 | 神戸大学 | 国 | 10 | 立命館大学 | 私 |
| 11 | 同志社女子大学 | 私 | 11 | 関西外国語大学 | 私 |
| 12 | 武庫川女子大学 | 私 | 12 | 同志社女子大学 | 私 |
| 13 | 大阪大学 | 国 | 13 | 兵庫県立大学 | 公 |
| 13 | 甲南大学 | 私 | 14 | 大阪教育大学 | 国 |
| 15 | 京都産業大学 | 私 | 15 | 甲南大学 | 私 |
| 16 | 甲南女子大学 | 私 | 15 | 武庫川女子大学 | 私 |
| 17 | 佛教大学 | 私 | 17 | 畿央大学 | 私 |
| 17 | 大阪教育大学 | 国 | 17 | 京都産業大学 | 私 |
| 17 | 京都女子大学 | 私 | 17 | 京都大学 | 国 |
| 20 | 神戸学院大学 | 私 | 20 | 京都外国語大学 | 私 |
| | | | 20 | 京都女子大学 | 私 |
| | | | 20 | 佛教大学 | 私 |

※区分の略称は右記の通り 国/国立 公/公立 私/私立

- 【関東】・上位3校では、昨年5位の「東京大学」が2位に順位を上げた。
・国公立大学のランクイン校数は昨年より変化はなかった（3校）。
- 【東海】・上位3校では、昨年3位の「早稲田大学」が2位に、昨年4位の「東京大学」が3位に順位を上げた。
・国公立大学のランクイン校数は昨年より変化はなかった（6校）。
・エリア外の大学数が1校増加（10校→11校）。過半数を東海エリア以外の大学が占める。
・5ランク以上順位を上げた大学は「静岡大学」「駒澤大学」。
- 【関西】・上位3校の順位に変化はなかった。
・国公立大学のランクイン校数、およびエリア外の大学数は昨年より変化はなかった。

| 知名度(関東エリア) | | | | 知名度(東海エリア) | | | | 知名度(関西エリア) | | | |
|------------|---------------|----|--------|------------|---------------|----|--------|------------|--------------|----|--------|
| 全体 | | | | 全体 | | | | 全体 | | | |
| 順位 | 学校名 | 区分 | 知名度(%) | 順位 | 学校名 | 区分 | 知名度(%) | 順位 | 学校名 | 区分 | 知名度(%) |
| 1 | (1) 早稲田大学 | 私 | 94.9 | 1 | (1) 名古屋大学 | 国 | 86.0 | 1 | (1) 関西大学 | 私 | 89.8 |
| 2 | (5) 東京大学 | 国 | 91.9 | 2 | (3) 早稲田大学 | 私 | 84.8 | 2 | (2) 同志社大学 | 私 | 89.4 |
| 3 | (3) 青山学院大学 | 私 | 91.8 | 3 | (4) 東京大学 | 国 | 84.3 | 3 | (3) 近畿大学 | 私 | 89.3 |
| 4 | (2) 明治大学 | 私 | 90.5 | 4 | (1) 中京大学 | 私 | 82.9 | 4 | (4) 立命館大学 | 私 | 87.3 |
| 5 | (6) 立教大学 | 私 | 90.1 | 5 | (7) 明治大学 | 私 | 80.9 | 5 | (6) 神戸大学 | 国 | 82.6 |
| 6 | (9) 法政大学 | 私 | 89.5 | 6 | (8) 名城大学 | 私 | 78.1 | 6 | (9) 早稲田大学 | 私 | 81.4 |
| 7 | (8) 上智大学 | 私 | 89.1 | 7 | (5) 南山大学 | 私 | 77.5 | 7 | (5) 京都大学 | 国 | 79.3 |
| 8 | (7) 慶應義塾大学 | 私 | 88.9 | 8 | (6) 立命館大学 | 私 | 77.1 | 8 | (7) 大阪大学 | 国 | 77.7 |
| 9 | (10) 中央大学 | 私 | 85.2 | 9 | (9) 慶應義塾大学 | 私 | 76.2 | 9 | (8) 龍谷大学 | 私 | 77.1 |
| 10 | (4) 日本大学 | 私 | 82.5 | 10 | (12) 京都大学 | 国 | 75.6 | 10 | (10) 関西学院大学 | 私 | 76.8 |
| 11 | (11) 駒澤大学 | 私 | 82.3 | 11 | (14) 青山学院大学 | 私 | 71.9 | 11 | (11) 東京大学 | 国 | 76.0 |
| 12 | (16) 学習院大学 | 私 | 80.3 | 12 | (10) 同志社大学 | 私 | 68.9 | 12 | (13) 慶應義塾大学 | 私 | 73.5 |
| 13 | (14) 東洋大学 | 私 | 76.7 | 13 | (13) 愛知大学 | 私 | 67.9 | 13 | (11) 明治大学 | 私 | 69.6 |
| 14 | (12) 東京理科大学 | 私 | 75.3 | 14 | (19) 静岡大学 | 国 | 67.3 | 14 | (14) 甲南大学 | 私 | 65.1 |
| 15 | (17) お茶の水女子大学 | 国 | 75.0 | 15 | (11) 上智大学 | 私 | 66.8 | 15 | (17) 大阪市立大学 | 公 | 63.7 |
| 16 | (13) 日本体育大学 | 私 | 74.4 | 16 | (16) お茶の水女子大学 | 国 | 64.9 | 16 | (15) 大阪府立大学 | 公 | 61.2 |
| 17 | (18) 帝京大学 | 私 | 73.7 | 17 | (17) 愛知学院大学 | 私 | 63.7 | 17 | (18) 同志社女子大学 | 私 | 60.6 |
| 18 | (15) 一橋大学 | 国 | 73.5 | 18 | (20) 三重大学 | 国 | 63.3 | 18 | (20) 上智大学 | 私 | 60.0 |
| 19 | (23) 明治学院大学 | 私 | 72.9 | 19 | (14) 中部大学 | 私 | 62.7 | 19 | (19) 関西外国語大学 | 私 | 59.8 |
| 20 | (21) 専修大学 | 私 | 70.5 | 20 | (27) 駒澤大学 | 私 | 62.3 | 20 | (16) 大阪教育大学 | 国 | 59.4 |

※知名度の割合(%)は、小数点第2位四捨五入 ※括弧内は昨年順位 ※区分の略称は右記のとおり 国/国立 公/公立 私/私立
※東海エリア：青色 = 関東エリアの大学 橙色 = 関西エリアの大学 関西エリア：青色 = 関東エリアの大学

イメージ項目別ランキング

・大学の本来の差別化のポイントである「教育方針・カリキュラム」は、近年各大学が力を入れているものの、イメージに該当すると回答があった割合が、上位の大学でもが2割を超えておらず、高校生にまだまだ伝わってはいない様子。

・高校生の志望校選択時の重視項目*上位の「校風や雰囲気が良い」のイメージのトップは、関東エリアでは「青山学院大学」(昨年6位)、東海エリアでは「名古屋大学」(昨年4位)、関西エリアでは「関西大学」(昨年7位)であった。*2013年の「進学センサス」で大学進学者の重視項目第2位

・「国際的なセンスが身につく」については、グローバル化が進む中、3エリアとも外国語大学が1位。高校生からは国際的=外国語というイメージとなっている様子がうかがえる。

・「学校が発展していく可能性がある」については、関東エリアでは「東京大学」(昨年1位)、東海エリアでは「名古屋大学」(昨年2位)、関西エリアでは「近畿大学」(昨年4位)がそれぞれ1位となった。

・「おしゃれな」のイメージのトップは、関西エリアでは調査開始以来初めて「慶應義塾大学」となり、東海・関西のトップはエリア外の大学となった。

教育方針・カリキュラムが魅力的である

| 関東エリア | | | | 東海エリア | | | | 関西エリア | | | |
|-------|------------|----|------|-------|-------------|----|------|-------|--------------|----|------|
| 順位 | 大学名 | 区分 | % | 順位 | 大学名 | 区分 | % | 順位 | 大学名 | 区分 | % |
| 1 | (1) 東京大学 | 国 | 17.3 | 1 | (1) 東京大学 | 国 | 16.7 | 1 | (1) 京都大学 | 国 | 17.2 |
| 2 | (3) 早稲田大学 | 私 | 13.7 | 2 | (3) 名古屋大学 | 国 | 10.3 | 2 | (3) 大阪大学 | 国 | 13.0 |
| 3 | (2) 慶應義塾大学 | 私 | 12.1 | 3 | (39) 岐阜大学 | 国 | 8.1 | 3 | (8) 神戸大学 | 国 | 11.8 |
| 4 | (6) 明治大学 | 私 | 11.8 | 4 | (6) 京都大学 | 国 | 8.0 | 3 | (2) 東京大学 | 国 | 11.8 |
| 5 | (4) 京都大学 | 国 | 11.2 | 4 | (10) 明治大学 | 私 | 8.0 | 5 | (18) 関西大学 | 私 | 9.3 |
| 6 | (9) 青山学院大学 | 私 | 10.8 | 6 | (11) 慶應義塾大学 | 私 | 6.8 | 6 | (18) 大阪府立大学 | 公 | 8.2 |
| 7 | (7) 上智大学 | 私 | 10.4 | 6 | (15) 筑波大学 | 国 | 6.8 | 7 | (15) 大阪市立大学 | 公 | 7.8 |
| 8 | (14) 千葉大学 | 国 | 8.4 | 8 | (2) 南山大学 | 私 | 6.1 | 8 | (20) 関西外国語大学 | 私 | 7.6 |
| 9 | (8) 筑波大学 | 国 | 8.3 | 9 | (14) 中京大学 | 私 | 5.3 | 9 | (4) 早稲田大学 | 私 | 7.3 |
| 10 | (5) 立教大学 | 私 | 8.1 | 9 | (47) 立命館大学 | 私 | 5.3 | 10 | (9) 立命館大学 | 私 | 7.2 |

校風や雰囲気がよい

| 関東エリア | | | | 東海エリア | | | | 関西エリア | | | |
|-------|------------|----|------|-------|------------|----|------|-------|------------|----|------|
| 順位 | 大学名 | 区分 | % | 順位 | 大学名 | 区分 | % | 順位 | 大学名 | 区分 | % |
| 1 | (6) 青山学院大学 | 私 | 30.9 | 1 | (4) 名古屋大学 | 国 | 17.6 | 1 | (7) 関西大学 | 私 | 19.6 |
| 2 | (2) 慶應義塾大学 | 私 | 22.3 | 2 | (1) 東京大学 | 国 | 16.0 | 2 | (10) 近畿大学 | 私 | 18.4 |
| 3 | (1) 早稲田大学 | 私 | 20.2 | 3 | (6) 京都大学 | 国 | 13.6 | 3 | (1) 京都大学 | 国 | 18.1 |
| 4 | (8) 立教大学 | 私 | 19.8 | 3 | (3) 慶應義塾大学 | 私 | 13.6 | 4 | (3) 早稲田大学 | 私 | 17.2 |
| 5 | (4) 東京大学 | 国 | 19.3 | 5 | (8) 青山学院大学 | 私 | 11.9 | 5 | (2) 関西学院大学 | 私 | 15.9 |
| 5 | (3) 明治大学 | 私 | 19.3 | 6 | (5) 明治大学 | 私 | 10.6 | 6 | (5) 同志社大学 | 私 | 15.8 |
| 7 | (5) 上智大学 | 私 | 18.8 | 7 | (7) 南山大学 | 私 | 10.1 | 7 | (12) 神戸大学 | 国 | 15.5 |
| 8 | (7) 京都大学 | 国 | 14.8 | 8 | (13) 立命館大学 | 私 | 9.3 | 7 | (7) 立命館大学 | 私 | 15.5 |
| 9 | (19) 筑波大学 | 国 | 12.4 | 8 | (2) 早稲田大学 | 私 | 9.3 | 9 | (9) 大阪大学 | 国 | 13.6 |
| 10 | (12) 一橋大学 | 国 | 12.0 | 10 | (11) 同志社大学 | 私 | 8.2 | 10 | (4) 慶應義塾大学 | 私 | 13.1 |

国際的なセンスが身につく

| 関東エリア | | | | 東海エリア | | | | 関西エリア | | | |
|-------|-------------|----|------|-------|--------------|----|------|-------|--------------|----|------|
| 順位 | 大学名 | 区分 | % | 順位 | 大学名 | 区分 | % | 順位 | 大学名 | 区分 | % |
| 1 | (2) 東京外国語大学 | 国 | 27.5 | 1 | (2) 名古屋外国語大学 | 私 | 25.8 | 1 | (1) 関西外国語大学 | 私 | 19.1 |
| 2 | (1) 上智大学 | 私 | 25.1 | 2 | (3) 南山大学 | 私 | 18.9 | 2 | (4) 京都大学 | 国 | 17.1 |
| 3 | (3) 東京大学 | 国 | 23.2 | 3 | (1) 東京大学 | 国 | 17.3 | 3 | (3) 東京大学 | 国 | 13.6 |
| 4 | (5) 国際基督教大学 | 私 | 20.9 | 4 | (5) 上智大学 | 私 | 15.3 | 4 | (9) 神戸市外国語大学 | 公 | 13.4 |
| 5 | (9) 京都大学 | 国 | 17.5 | 5 | (4) 東京外国語大学 | 国 | 12.8 | 5 | (2) 京都外国語大学 | 私 | 12.7 |
| 6 | (8) 青山学院大学 | 私 | 17.3 | 6 | (6) 関西外国語大学 | 私 | 12.2 | 5 | (5) 早稲田大学 | 私 | 12.7 |
| 7 | (12) 立教大学 | 私 | 15.9 | 7 | (8) 名古屋大学 | 国 | 10.3 | 7 | (7) 東京外国語大学 | 国 | 10.4 |
| 8 | (6) 神田外語大学 | 私 | 12.9 | 8 | (10) 慶應義塾大学 | 私 | 9.9 | 8 | (8) 上智大学 | 私 | 10.2 |
| 9 | (7) 慶應義塾大学 | 私 | 12.4 | 9 | (14) 明治大学 | 私 | 9.3 | 9 | (11) 神戸大学 | 国 | 9.0 |
| 10 | (3) 早稲田大学 | 私 | 12.3 | 10 | (12) 京都大学 | 国 | 8.6 | 10 | (10) 大阪大学 | 国 | 8.9 |
| | | | | 10 | (6) 早稲田大学 | 私 | 8.6 | 10 | (5) 同志社大学 | 私 | 8.9 |

※イメージの割合(%)は、小数点第2位四捨五入 ※括弧内は昨年順位。 ※区分の略称は右記のとおり 国/国立 公/公立 私/私立

イメージ項目別ランキング

| 学校が発展していく可能性がある | | | | | | | | | | | |
|-----------------|--------|----|------|---------|--------|----|------|---------|--------|----|------|
| 関東エリア | | | | 東海エリア | | | | 関西エリア | | | |
| 順位 | 大学名 | 区分 | % | 順位 | 大学名 | 区分 | % | 順位 | 大学名 | 区分 | % |
| 1 (1) | 東京大学 | 国 | 22.6 | 1 (2) | 名古屋大学 | 国 | 23.1 | 1 (4) | 近畿大学 | 私 | 27.5 |
| 2 (5) | 慶應義塾大学 | 私 | 17.9 | 2 (1) | 東京大学 | 国 | 18.6 | 2 (1) | 京都大学 | 国 | 22.6 |
| 3 (6) | 青山学院大学 | 私 | 17.3 | 3 (3) | 京都大学 | 国 | 15.4 | 3 (2) | 東京大学 | 国 | 17.5 |
| 4 (4) | 京都大学 | 国 | 16.8 | 4 (8) | 名城大学 | 私 | 12.3 | 4 (3) | 大阪大学 | 国 | 17.4 |
| 5 (2) | 早稲田大学 | 私 | 16.6 | 5 (4) | 慶應義塾大学 | 私 | 11.1 | 5 (5) | 早稲田大学 | 私 | 16.3 |
| 6 (7) | 上智大学 | 私 | 14.2 | 6 (7) | 早稲田大学 | 私 | 10.6 | 6 (11) | 神戸大学 | 国 | 14.7 |
| 7 (3) | 明治大学 | 私 | 13.1 | 7 (15) | 立命館大学 | 私 | 10.0 | 7 (8) | 立命館大学 | 私 | 12.0 |
| 8 (12) | 立教大学 | 私 | 12.4 | 8 (8) | 中京大学 | 私 | 8.0 | 8 (13) | 大阪市立大学 | 公 | 10.9 |
| 9 (14) | 筑波大学 | 国 | 12.0 | 8 (6) | 明治大学 | 私 | 8.0 | 9 (9) | 関西学院大学 | 私 | 10.5 |
| 10 (17) | 千葉大学 | 国 | 8.7 | 10 (14) | 筑波大学 | 国 | 7.5 | 10 (12) | 関西大学 | 私 | 10.3 |
| | | | | 10 (12) | 東京理科大学 | 私 | 7.5 | | | | |
| | | | | 10 (24) | 横浜国立大学 | 国 | 7.5 | | | | |

| 就職に有利である | | | | | | | | | | | |
|----------|--------|----|------|---------|---------|----|------|---------|--------|----|------|
| 関東エリア | | | | 東海エリア | | | | 関西エリア | | | |
| 順位 | 大学名 | 区分 | % | 順位 | 大学名 | 区分 | % | 順位 | 大学名 | 区分 | % |
| 1 (1) | 東京大学 | 国 | 44.3 | 1 (1) | 東京大学 | 国 | 36.0 | 1 (1) | 京都大学 | 国 | 36.4 |
| 2 (2) | 早稲田大学 | 私 | 36.3 | 2 (2) | 名古屋大学 | 国 | 28.5 | 2 (2) | 東京大学 | 国 | 32.0 |
| 3 (3) | 慶應義塾大学 | 私 | 35.1 | 3 (5) | 京都大学 | 国 | 22.9 | 3 (3) | 大阪大学 | 国 | 29.6 |
| 4 (5) | 京都大学 | 国 | 30.2 | 4 (3) | 慶應義塾大学 | 私 | 21.6 | 4 (4) | 早稲田大学 | 私 | 25.5 |
| 5 (13) | 青山学院大学 | 私 | 23.1 | 5 (4) | 早稲田大学 | 私 | 19.2 | 5 (5) | 神戸大学 | 国 | 23.2 |
| 6 (7) | 上智大学 | 私 | 22.8 | 6 (8) | 明治大学 | 私 | 17.3 | 6 (8) | 慶應義塾大学 | 私 | 17.2 |
| 7 (12) | 立教大学 | 私 | 20.4 | 7 (6) | 愛知教育大学 | 国 | 14.7 | 7 (16) | 近畿大学 | 私 | 15.2 |
| 8 (4) | 明治大学 | 私 | 20.1 | 8 (10) | 南山大学 | 私 | 11.5 | 8 (11) | 関西大学 | 私 | 14.7 |
| 9 (6) | 一橋大学 | 国 | 19.1 | 9 (12) | 名古屋工業大学 | 国 | 10.9 | 8 (6) | 同志社大学 | 私 | 14.7 |
| 10 (8) | 筑波大学 | 国 | 14.5 | 10 (26) | 立命館大学 | 私 | 10.6 | 10 (10) | 立命館大学 | 私 | 14.6 |

| クラブ・サークル活動が盛んである | | | | | | | | | | | |
|------------------|--------|----|------|--------|--------|----|------|---------|--------|----|------|
| 関東エリア | | | | 東海エリア | | | | 関西エリア | | | |
| 順位 | 大学名 | 区分 | % | 順位 | 大学名 | 区分 | % | 順位 | 大学名 | 区分 | % |
| 1 (1) | 早稲田大学 | 私 | 20.1 | 1 (3) | 日本体育大学 | 私 | 13.1 | 1 (3) | 近畿大学 | 私 | 18.4 |
| 2 (6) | 青山学院大学 | 私 | 19.7 | 2 (2) | 早稲田大学 | 私 | 12.7 | 2 (2) | 関西大学 | 私 | 14.7 |
| 3 (5) | 慶應義塾大学 | 私 | 17.2 | 3 (11) | 青山学院大学 | 私 | 9.4 | 3 (7) | 関西学院大学 | 私 | 14.2 |
| 4 (13) | 帝京大学 | 私 | 15.5 | 4 (9) | 駒澤大学 | 私 | 8.9 | 4 (5) | 早稲田大学 | 私 | 13.8 |
| 5 (3) | 日本体育大学 | 私 | 15.3 | 4 (14) | 至学館大学 | 私 | 8.9 | 5 (8) | 日本体育大学 | 私 | 12.2 |
| 6 (2) | 明治大学 | 私 | 11.7 | 6 (1) | 中京大学 | 私 | 8.0 | 6 (12) | 慶應義塾大学 | 私 | 11.3 |
| 7 (4) | 東洋大学 | 私 | 10.9 | 6 (27) | 日本大学 | 私 | 8.0 | 7 (4) | 京都大学 | 国 | 8.3 |
| 8 (12) | 立教大学 | 私 | 10.6 | 6 (11) | 明治大学 | 私 | 8.0 | 8 (21) | 帝京大学 | 私 | 7.9 |
| 9 (7) | 日本大学 | 私 | 9.6 | 9 (35) | 中部大学 | 私 | 7.9 | 8 (6) | 同志社大学 | 私 | 7.9 |
| 10 (8) | 法政大学 | 私 | 9.5 | 10 (7) | 慶應義塾大学 | 私 | 7.4 | 10 (25) | 天理大学 | 私 | 7.8 |

| おしゃれな | | | | | | | | | | | |
|--------|----------|----|------|---------|----------|----|------|---------|--------|----|------|
| 関東エリア | | | | 東海エリア | | | | 関西エリア | | | |
| 順位 | 大学名 | 区分 | % | 順位 | 大学名 | 区分 | % | 順位 | 大学名 | 区分 | % |
| 1 (1) | 青山学院大学 | 私 | 36.8 | 1 (2) | 青山学院大学 | 私 | 23.9 | 1 (4) | 慶應義塾大学 | 私 | 19.4 |
| 2 (5) | 立教大学 | 私 | 26.5 | 2 (1) | 慶應義塾大学 | 私 | 16.7 | 2 (1) | 関西学院大学 | 私 | 17.2 |
| 3 (2) | 慶應義塾大学 | 私 | 20.7 | 3 (3) | 金城学院大学 | 私 | 14.1 | 3 (2) | 青山学院大学 | 私 | 15.2 |
| 4 (4) | 上智大学 | 私 | 19.0 | 4 (6) | 上智大学 | 私 | 12.9 | 4 (3) | 同志社大学 | 私 | 14.4 |
| 5 (3) | 明治大学 | 私 | 14.0 | 5 (7) | お茶の水女子大学 | 国 | 12.2 | 5 (7) | 早稲田大学 | 私 | 12.8 |
| 6 (14) | 成蹊大学 | 私 | 12.2 | 6 (9) | 愛知淑徳大学 | 私 | 12.1 | 6 (19) | 近畿大学 | 私 | 12.0 |
| 7 (6) | 早稲田大学 | 私 | 10.8 | 7 (20) | 明治大学 | 私 | 12.0 | 7 (10) | 関西大学 | 私 | 11.0 |
| 8 (34) | 武蔵野美術大学 | 私 | 10.7 | 8 (4) | 南山大学 | 私 | 9.4 | 8 (6) | 神戸大学 | 国 | 10.4 |
| 9 (8) | 成城大学 | 私 | 10.4 | 9 (13) | 同志社大学 | 私 | 8.2 | 9 (16) | 立命館大学 | 私 | 9.9 |
| 9 (7) | フェリス学院大学 | 私 | 10.4 | 10 (10) | 神戸大学 | 国 | 8.0 | 10 (16) | 甲南女子大学 | 私 | 9.1 |

※イメージの割合(%)は、小数点第2位四捨五入 ※括弧内は昨年順位。 ※区分の略称は右記のとおり 国/国立 公/公立 私/私立

参考資料 1 : 国公立・私立志向の動向

- ・ 関東では、8年間を通じて私立志向が過半数を占めており、私立志向が顕著である。昨年から今年にかけても私立志向が微増し、国公立志向が微減した。
- ・ 東海は、最も国公立志向が高い。昨年から今年にかけては国公立志向が高まり、一番高かった2012年とほぼ同水準となった。
- ・ 関西では、2013年から私立志向が国公立志向を上回っていたが、昨年から今年にかけては国公立志向が高まり、調査開始以来一番高くなった。一方私立志向は一番低くなった。

■ 国公立および私立進学志向（全体／単一回答） 単位：%

| 調査年 | 調査数 | 進学志向の割合 (%) | | | | | | 国公立志向・計 (%) | 私立志向・計 (%) |
|-----------|------|--------------------|--------------------------|---------|-------------------|-------------------------|------|-------------|------------|
| | | 国公立の大学・短期大学にぜひ行きたい | どちらかといえば国公立の大学・短期大学に行きたい | まだわからない | 私立の大学・短期大学にぜひ行きたい | どちらかといえば私立の大学・短期大学に行きたい | 無回答 | | |
| 関東 | | | | | | | | | |
| 2015 | 4408 | 24.3 | 9.5 | 8.0 | 45.6 | 9.2 | 3.4 | 33.8 | 54.8 |
| 2014 | 4672 | 24.3 | 10.1 | 8.3 | 44.0 | 9.9 | 3.4 | 34.4 | 53.9 |
| 2013 | 4920 | 25.4 | 9.6 | 8.3 | 43.2 | 9.9 | 3.7 | 35.0 | 53.1 |
| 2012 | 5403 | 23.5 | 10.6 | 7.3 | 43.5 | 10.7 | 4.3 | 34.1 | 54.2 |
| 2011 | 5357 | 23.8 | 11.4 | 7.7 | 42.5 | 10.4 | 4.2 | 35.2 | 52.9 |
| 2010 | 5609 | 23.5 | 10.3 | 6.9 | 44.6 | 10.5 | 4.3 | 33.8 | 55.1 |
| 2009 | 5216 | 22.6 | 11.1 | 5.9 | 44.4 | 11.1 | 4.8 | 33.7 | 55.5 |
| 2008 | 3824 | 20.7 | 9.1 | 4.7 | 41.2 | 9.1 | 15.2 | 29.8 | 50.3 |
| 東海 | | | | | | | | | |
| 2015 | 1867 | 41.1 | 14.9 | 7.4 | 27.3 | 5.6 | 3.6 | 56.0 | 32.9 |
| 2014 | 2062 | 40.3 | 13.5 | 8.3 | 26.5 | 8.2 | 3.2 | 53.8 | 34.7 |
| 2013 | 2029 | 40.7 | 14.4 | 7.8 | 25.4 | 7.8 | 3.8 | 55.1 | 33.2 |
| 2012 | 2439 | 41.0 | 15.2 | 8.3 | 23.7 | 8.5 | 3.4 | 56.2 | 32.2 |
| 2011 | 2220 | 38.1 | 15.0 | 7.0 | 27.0 | 9.4 | 3.4 | 53.1 | 36.4 |
| 2010 | 2412 | 39.9 | 12.0 | 6.5 | 28.6 | 9.2 | 3.8 | 51.9 | 37.8 |
| 2009 | 1980 | 36.3 | 15.8 | 6.9 | 27.8 | 8.3 | 5.0 | 52.1 | 36.1 |
| 2008 | 1214 | 30.7 | 12.7 | 5.9 | 28.0 | 7.6 | 15.2 | 43.4 | 35.6 |
| 関西 | | | | | | | | | |
| 2015 | 2539 | 37.6 | 9.4 | 8.3 | 33.3 | 7.4 | 4.0 | 47.0 | 40.7 |
| 2014 | 2537 | 32.9 | 10.2 | 8.7 | 36.6 | 8.3 | 3.3 | 43.1 | 44.9 |
| 2013 | 2465 | 30.7 | 11.5 | 9.9 | 34.3 | 8.4 | 5.2 | 42.2 | 42.7 |
| 2012 | 2582 | 33.7 | 11.8 | 8.2 | 33.2 | 8.6 | 4.5 | 45.5 | 41.8 |
| 2011 | 2881 | 33.3 | 12.9 | 7.7 | 33.0 | 8.6 | 4.5 | 46.2 | 41.6 |
| 2010 | 2786 | 31.0 | 10.5 | 8.0 | 36.7 | 9.2 | 4.6 | 41.5 | 45.9 |
| 2009 | 2480 | 31.0 | 12.4 | 7.7 | 36.5 | 8.4 | 4.1 | 43.4 | 44.9 |
| 2008 | 1911 | 25.1 | 10.1 | 6.0 | 34.3 | 8.3 | 16.2 | 35.2 | 42.6 |

※割合 (%) は、小数点第2位四捨五入。

※質問紙の回答の「国公立の大学・短期大学にぜひ行きたい」「どちらかといえば国公立の大学・短期大学に行きたい」をあわせて「国公立志向」、
「私立の大学・短期大学にぜひ行きたい」「どちらかといえば私立の大学・短期大学に行きたい」をあわせて「私立志向」とした。

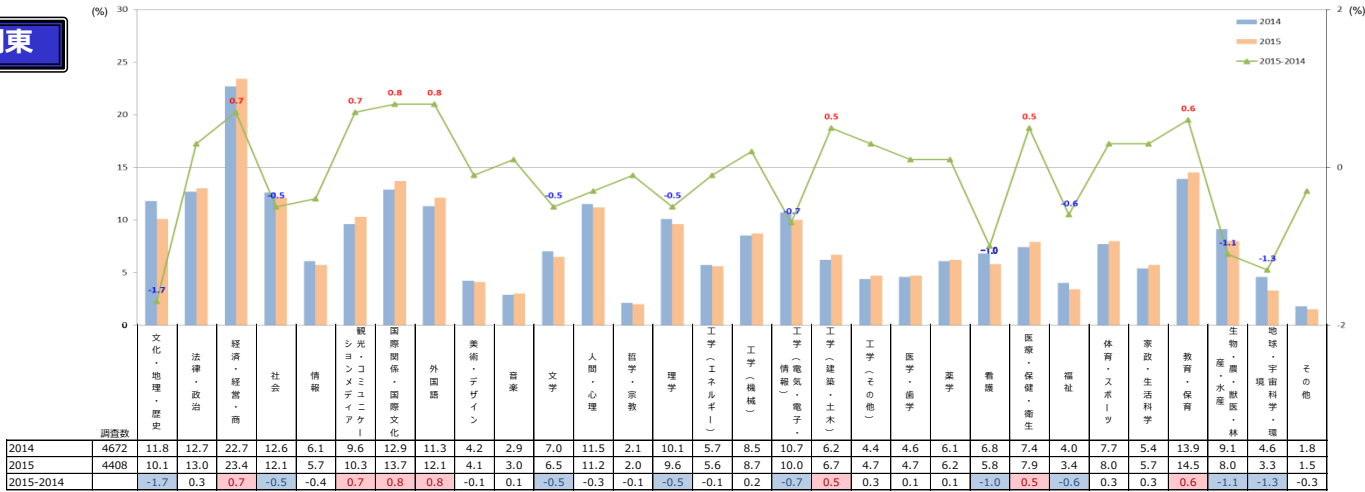
※表の数値の高いほうに赤の網かけ。

参考資料 2 : 進学希望分野 (2014年と2015年の比較)

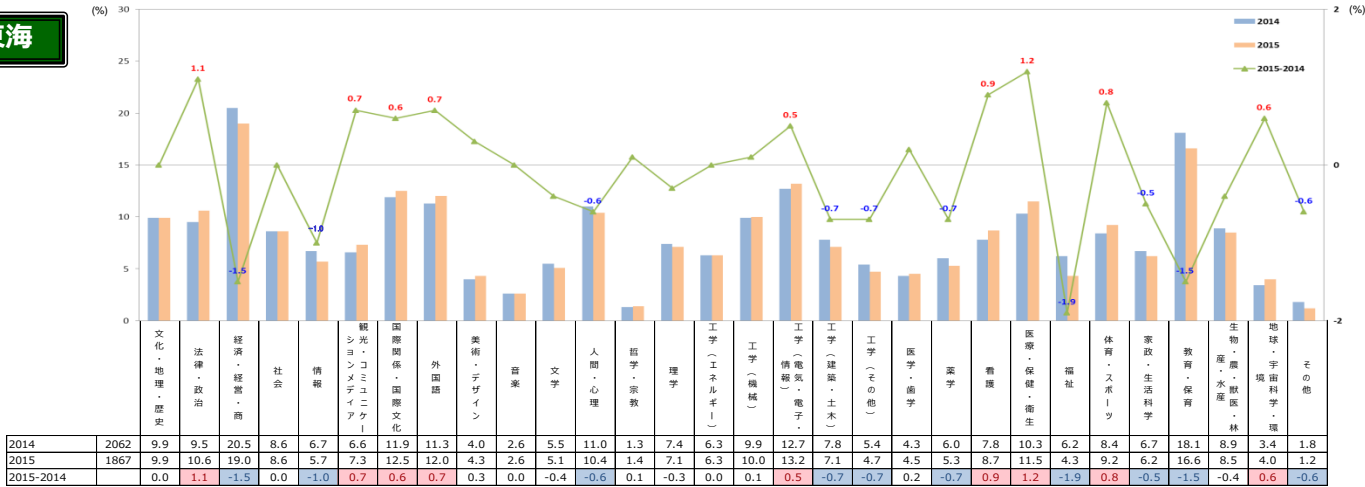
- 【3エリア共通】・0.5ポイント以上増加している分野は「国際関係・国際文化」「医療・保健・衛生」
 【関東】・増加幅トップ分野は「国際関係・国際文化」「外国語」(+0.8%)。
 ・減少幅トップ分野は「文化・地理・歴史」(-1.7%)。
 【東海】・増加幅トップ分野は「医療・保健・衛生」(+1.2%)。
 ・減少幅トップ分野は「福祉」(-1.9%)。
 【関西】・増加幅トップ分野は「国際関係・国際文化」(+1.3%)。
 ・減少幅トップ分野は「教育・保育」(-1.6%)。

■ 志望希望分野 (全体/複数回答) 単位:%

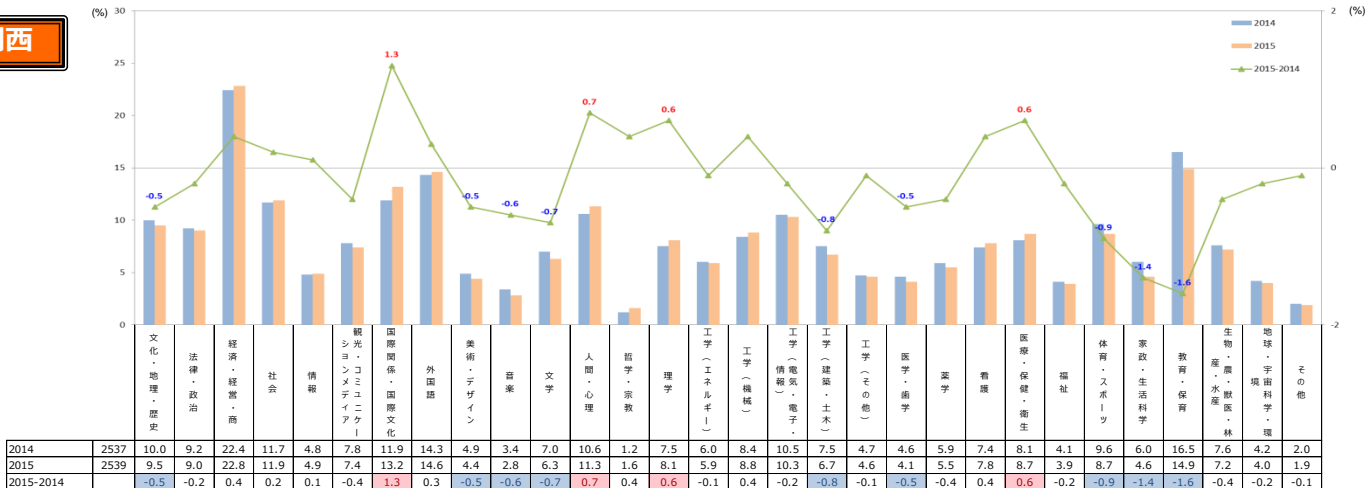
関東



東海



関西



※2015年-2014年が0.5ポイント以上に赤の網かけ、-0.5ポイント以下に青の網かけ