

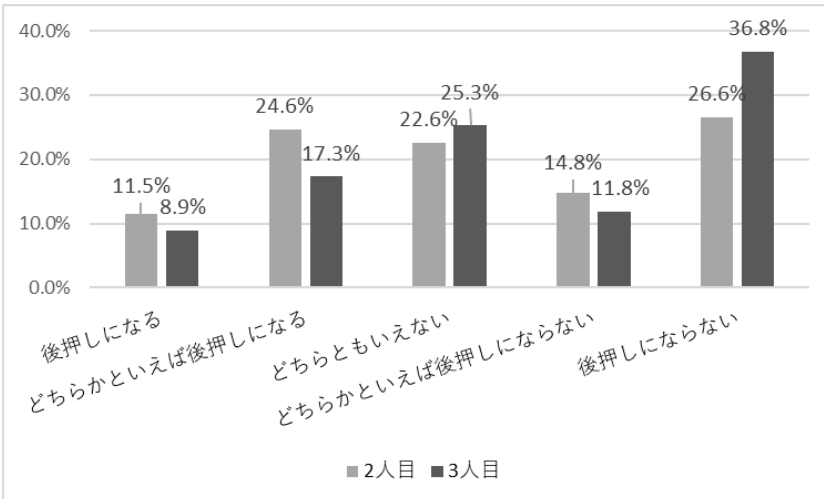
10月1日からの児童手当拡充は、2人目3人目の後押しになる？ 『ゼクシィ Baby』 児童手当に関するアンケート

株式会社リクルート（本社：東京都千代田区 代表取締役社長：北村 吉弘）が企画制作する妊娠・出産情報誌『ゼクシィ Baby 妊婦のための本』は妊娠・出産・育児について調査、発信しています。今回は「児童手当」について調査しましたので概要をお知らせします。

■児童手当拡充についてのアンケート結果

2024年10月1日より児童手当は、所得制限撤廃、対象年齢の延長、第3子増額などの拡充が行われます。これらの拡充をママたちはどう受け止めているのか、アンケートを実施しました。また、今受け取っている児童手当をどのように使用しているかもリサーチしました。（P2）

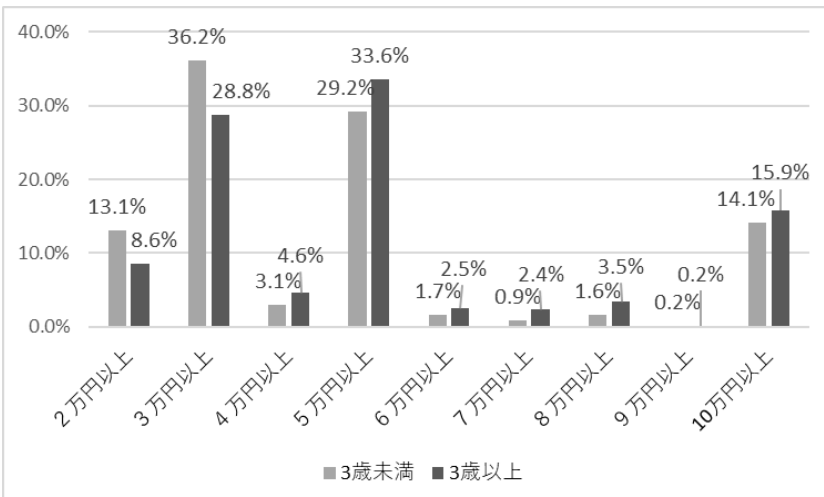
Q1：児童手当の拡充は2人目、3人目の後押しになりますか？（SA）



10月から行われる児童手当の拡充が2人目、3人目以降の子供をもつことに対して後押しになるのか、『ゼクシィ Baby』会員2,615人に対してアンケートを実施しました。その結果、2人目、3人目共に「後押しにならない」が最も高い結果に。特に3人目は「後押しにならない」8.9%に対し「後押しにならない」36.8%と、4倍以上という結果に。一方で2人目は「どちらかといえば後押しになる」が拮抗しており、2人目の方がポジティブにとらえる人が多い結果に。2人目と3人目に対するハードルの高さの違いが結果にも表れたようです。

Q2：Q1で「どちらかといえば後押しにならない」「後押しにならない」と答えた方へ、後押しになると感じられるのは最低いくらくらいですか？

（2人目について／3歳未満、3歳以上それぞれの場合の金額で回答）（SA）



そしてQ1で2人目について「どちらかといえば後押しにならない」「後押しにならない」と回答した方へ「2人目の後押しになる」と感じられる金額はいくらか聞くと、3歳未満、3歳以上いずれの年齢でも3万円以上、5万円以上が高くなりました。現状（3歳未満1.5万円、3歳以上1万円）と希望の乖離は大きいようです。（P2に回答者のコメントを掲載）

本件に関する
お問い合わせ先

<https://www.recruit.co.jp/support/form/>

■児童手当拡充に関するコメント

■後押しになる

- ・やっぱり育児はお金がかかるので、手当が増えると安心につながります。
- ・今まで所得制限で児童手当がもらえませんでした。制限がなくなるだけでも大きいです。

■どちらかという後押しになる

- ・劇的な効果はないけれど、いただけるのであれば将来の学資保険に回せて備えになり、子供をたくさん産むことへの金銭的不安が多少は軽減されそう。
- ・もらえる金額が増えるのは後押しになるけれど、給料は上がらないのに物価高はハイペースなので悩むところ。

■どちらともいえない

- ・金銭面では後押しになりますが、体力や仕事、そのほかの環境が整っていないと不安。
- ・高校生まで手当が増え、年6回の支給はありがたいです。ただ、第3子以降増額されたとしてもまかなえないので、安心して2、3人目を産めるといえる考えには至りません。

■どちらかという後押しにならない

- ・お金をもらえるから産もう！と後押しにはなりません。保育園から呼び出しがあったときの会社の対応、周りの対応がもっと理解ある働きやすい環境になって欲しいです。
- ・高校生まで拡充はうれしいけれど、結局3人以上産まないダメみたいな感じがして嫌。

■後押しにならない

- ・共働きで、経済状況への不安などから第2子までが限界。第3子を持つことはお金の不安の解決だけでは考えられません。手当だけでなく扶養など制度全体で見直してもらい、仕事との両立ができるような社会にならないと。
- ・第2子までであれば今までとそこまで変わらないと思うので。

■今の児童手当の使い道についてのアンケート結果

Q3：児童手当の振込口座は？（SA）

選択肢名	%
父親の個人口座	53.2%
子供用の貯蓄口座	12.3%
家族の生活費口座	11.9%
母親の個人口座	11.7%
家族の貯蓄口座	8.9%
その他	2.0%

今受け取っている児童手当を、どのように使用しているかについてもアンケートを実施しました。児童手当の振込口座は「父親の個人口座」が過半数を占める結果に。子供用に貯蓄口座を開設したと回答したのは約12%でした。児童手当の使い道については「子供のための貯蓄」が過半数と最も多い結果でした。次いで多いのは「生活費」で、「親の口座を登録したため生活費と一緒に使った」というコメントが多く見られました。

Q4：現状の児童手当の使い道に当てはまるものは？（SA）

選択肢名	%
貯蓄（子供）	51.6%
生活費	12.3%
子供の服や日用品	12.0%
貯蓄（家族共同）	8.6%
保険	5.6%
その他	5.5%
食費	3.0%
習い事や通信教育など	1.0%
子供のおもちゃ	0.3%
旅行など余暇費	0.1%

■いまの児童手当の使い道に関するママたちのコメント

■貯蓄（子供）

- ・将来独り立ちする際にまとまった額を渡せるように、子供用の口座を作って毎月貯蓄しています。
- ・現在は子供の口座に貯蓄しています。今後はその預金の一部を NISA で運用していく予定です。

■生活費

- ・特に分けて管理していないので生活費に。子供のための費用は、児童手当とは別に確保しています。
- ・物価高で、自分たちのお給料じゃ足りず児童手当も使用しています。子供たちにはいろんなものを食べさせたい！

■子供の服や日用品

- ・おむつや幼稚園用品など、子供にかかる費用に使っています。
- ・子供服や日用品、習い事などを全て児童手当から支払っています。

■貯蓄（家族共同）

- ・利率の良い私の共済口座に入れて、家族の貯蓄としてためています。
- ・家族の貯蓄用口座にためています。貯蓄の中から子供の教育費も出せればいいなと思っています。

■保険

- ・将来の進路選びで困ることがないように、毎月の児童手当は学資保険代に充てています。

今回紹介しきれなかったフリーコメントなどは web 記事で紹介していますので、ぜひご覧ください。

<https://zexybaby.zexy.net/article/contents/0183/>

※本内容をご紹介いただく際は、必ず下記クレジットを記載してください。

「ゼクシィ Baby 児童手当に関するアンケート」

【調査概要】

調査手法：インターネット調査／調査時期：2024年6月19日（水）～6月26日（水）

■児童手当拡充に関するアンケート（Q1・Q2）

調査対象：『ゼクシィ Baby』会員の2歳以下のお子さんをお持ちのママ、3ヵ月～10ヵ月の妊婦

有効回答数：2,615名

■児童手当の使い道に関するアンケート（Q3・Q4）

調査対象：『ゼクシィ Baby』会員の2歳以下のお子さんをお持ちのママ

有効回答数：1,197名

■ 媒体情報

『ゼクシィ Baby 妊婦のための本』 フルカラー・約 200 ページ

< 概要 >

妊娠初期から、産後まで役立つ、無料でもらえるマタニティー雑誌。医師・助産師など専門家監修の記事や、先輩ママのリアルな体験談を多数掲載。

< 配布方法 >

『ゼクシィ Baby』に会員登録いただきますと、妊娠 2～8 カ月の妊婦さんを対象に毎号無料でお送り致します。（※これまで一度もお届けしたことがない方に限り妊娠 9 カ月まで対象になります）

※『ゼクシィ Baby』への会員登録の際にはお子さまのお誕生日（出産予定日）登録が必要です。

詳細は『ゼクシィ Baby』の web サイトをご覧ください。

<https://zexybaby.zexy.net/ninpu/>



リクルートグループについて

1960年の創業以来、リクルートグループは、就職・結婚・進学・住宅・自動車・旅行・飲食・美容などの領域において、一人ひとりのライフスタイルに応じたより最適な選択肢を提供してきました。現在、HRテクノロジー、マッチング&ソリューション、人材派遣の3事業を軸に、60を超える国・地域で事業を展開しています。リクルートグループは、新しい価値の創造を通じ、社会からの期待に応え、一人ひとりが輝く豊かな世界の実現に向けて、より多くの『まだ、ここにはない、出会い。』を提供していきます。

詳しくはこちらをご覧ください。

リクルートグループ：<https://recruit-holdings.com/ja/> リクルート：<https://www.recruit.co.jp/>