

～SUUMO住民実感調査～

SUUMO住み続けたい街ランキング2024 北海道版

株式会社リクルート（本社：東京都千代田区 代表取締役社長：北村 吉弘）では、北海道に居住している人を対象に実施したWEBアンケート形式による「SUUMO住み続けたい街ランキング2024 北海道版」を集計しました。概要をまとめましたので、ご報告いたします。本調査は住まい探しの際に新しい街の魅力に気づききっかけや、街を選択する際の参考になればと、「住んでいる街に住み続けたいか」という“継続居住意向”に関する実態を調査したものです。隔年で調査を実施しており、この手法で調査したのは今回で2回目です。

[北海道]住み続けたい街(駅)ランキング (→P4)

順位		駅名 (代表的な沿線名)	平均 評価点
2024	2022		2024
1位	4位	西線 1 1 条 (札幌市電)	83.04
2位	2位	円山公園 (地下鉄東西線)	82.46
3位	9位	西 1 5 丁目 (札幌市電)	82.00
4位	1位	西線 1 4 条 (札幌市電)	81.77
5位	12位	西 2 8 丁目 (地下鉄東西線)	81.67
6位	5位	桑園 (JR 函館本線)	81.52
7位	8位	バスセンター前 (地下鉄東西線)	81.17
8位	15位	琴似 (地下鉄東西線)	80.95
9位	6位	琴似 (JR 函館本線)	80.89
10位	63位	東屯田通 (札幌市電)	80.83

[北海道]住み続けたい街(自治体)ランキング (→P8)

順位		自治体名	平均 評価点
2024	2022		2024
1位	1位	札幌市中央区	79.10
2位	2位	札幌市厚別区	78.68
3位	4位	札幌市西区	76.88
4位	3位	河東郡音更町	75.79
5位	5位	札幌市豊平区	75.77
6位	7位	札幌市手稲区	73.08
7位	-	上川郡東川町	72.78
8位	8位	札幌市清田区	72.02
9位	12位	札幌市東区	71.67
10位	21位	上川郡美瑛町	71.04

[北海道]今後、街が発展しそうな自治体ランキング (→P10)

順位	駅名 (代表的な沿線名)	偏差値
1位	桑園 (JR 函館本線)	75.63
2位	バスセンター前 (地下鉄東西線)	69.03
3位	札幌 (JR 函館本線)	67.21
4位	西 1 5 丁目 (札幌市電)	66.13
5位	静修学園前 (札幌市電)	63.00

順位	自治体名	偏差値
1位	千歳市	74.12
2位	札幌市中央区	71.96
3位	上川郡東川町	71.43
4位	北広島市	71.00
5位	札幌市厚別区	69.15

本件に関する
お問い合わせ先

<https://www.recruit.co.jp/support/form/>

- **調査目的** 北海道の駅/自治体について、街の継続居住意向を明らかにすること。また、その街の魅力を把握すること。
- **調査対象** 北海道内在住の20歳以上の男女
- **調査方法** インターネットによるアンケート調査
1次調査にて、住んでいる街への継続居住意向を調査。
2次調査では、1次調査で30人以上の回答が得られた最寄駅および、自治体を回答した者に対し、住んでいる街の魅力などについて調査した。
- **調査期間** 1次調査：2024年2月29日（木）～2024年3月11日（月）
2次調査：2024年3月21日（木）～2024年3月27日（水）

- **有効回答数** 最寄駅もしくは居住自治体、いずれかが有効であった回答数
1次調査：143,118人（住み続けたい街）※
（内、北海道：38,275人）
2次調査：上記回答者のうち37,103人（街の魅力）※
（内、北海道：6,300人）

※同時期に調査を実施した北海道、宮城県、愛知県、広島県、福岡県での合計対象者数

- **調査実施機関** 株式会社インテージ

- **調査対象駅** 北海道に所在する駅

■ **ランキング対象駅**

札幌市に所在する駅、104駅(路線×駅の延べ数)のうち、複数路線が乗り入れている駅は下記の集計工程を加え、対象92駅の中から下記条件を満たす駅を対象とした。

[住み続けたい街] 1次調査で30人以上の有効回答が得られた86駅

[魅力項目] 上記86駅のうち2次調査で20人以上の有効回答が得られた86駅

<複数路線が乗り入れている駅の集計方法>

複数路線が乗り入れている同名の駅については合わせて集計している。

また交通情報システム「駅すばあと」(<https://route.ekispert.net/ja/rmap>)の路線図で、複数の駅が「地下通路/連絡通路でつながっている」と表示されている場合には、同じ駅として平均評価点を算出し、最も回答者が多い駅を代表駅として表示している。

※最寄駅は最大2つ回答してもらい、それぞれの駅に同一回答者を重複して集計した。

- **調査対象自治体** 北海道にある全ての自治体が調査対象で、札幌市は区単位とする。

■ **ランキング対象自治体（巻末参照）**

[住み続けたい街] 1次調査で30人以上の有効回答が得られた88自治体

[魅力項目] 上記88自治体のうち2次調査で20人以上の有効回答が得られた87自治体

■ ランキングの算出方法

* 住み続けたい街ランキング算出方法

「お住まいの街に今後も住み続けたいですか？」という設問に対し、まったくそう思わない～とてもそう思うの11段階で評価してもらい、11段階の選択肢に0～100点の10点刻みの点数を与えて点数化し、30人以上の回答者がいる自治体や駅を対象として平均値を計算し、ランキング化した。

* 街の魅力項目ランキング算出方法

「あなたはあなたの街での生活において、次のような魅力にどの程度満足していますか？」という設問に対して、まったく満足していない～とても満足しているの5段階で評価してもらい、5段階の選択肢に0～100点の25点刻みの点数を与えて点数化し、自治体や駅ごとに各魅力項目の平均評価を計算。そのうち、1次調査の集計対象、かつ20人以上の回答者がいる自治体や駅を対象に、魅力項目ごとに偏差値化を行った。

カテゴリ	魅力項目
交通	いろいろな場所に電車・バス移動で行きやすい
	通勤・通学など特定の場所に行きやすい
	いろいろな場所に車で行きやすい
商業施設・買い物	駅周辺に生活に必要な施設が揃っており便利だ
	幹線通り沿いに生活に必要な施設が揃っており便利だ
	魅力的な大規模商業施設がある
	魅力的な商店街がある
	雰囲気やセンスのいい、飲食店や個人商店（書店、美容院、雑貨屋など）がある
	コストパフォーマンスがよい飲食店や個人商店（書店、美容院、雑貨屋など）がある
街の施設	落ち着いて仕事のできる施設がある（コワーキングスペースやカフェなど）
	魅力的な図書館施設がある
	魅力的な文化施設が充実している（劇場、美術館、博物館など）
	魅力的な運動施設が充実している（フィットネスジム、プール、テニスコートや体育館など）
	魅力的なコミュニティセンターや公民館がある
	夜間救急などに対応できる医療施設がある（病院や診療所など）
自治体サービス	自治体政策が魅力的、先進的である
	魅力的な子育てに関する自治体サービスが充実している
	魅力的な介護・高齢者向け施設やサービスなどが充実している
物価・住居費	物価が安い
	住居費が安い
	水が綺麗で美味しい
子育て・教育	子育て環境が充実している
	教育環境が充実している
防犯・防災	防犯対策がしっかりしており治安が良い
	自然災害が少ない/防災対策がしっかりしている
周辺環境 (景観・街並み)	自然が豊富（山や海、森、川など）
	公園が充実している
	住宅街が整然として美しい（通りや並木など）
	散歩・ジョギングしやすい
地域イメージ	地域に顔見知りや知り合いがしやすい
	近所付き合いが薄く自由な生活ができる
	外国人、他地域からの出身者など多様な人がなじみやすい
	街の住民がその街のことを好きそう
	「街らしさ」を感じる食・街並み・自然があって愛着がもてる
	人からうらやましがられる
地域の発展・将来性	魅力的な働く場や企業がある
	街に賑わいがある
	不動産の資産価値が高そう
	メディアによく取り上げられて有名である
	今後、街が発展しそう

住み続けたい街(駅)ランキング<総合TOP20>

札幌市中央区の駅がトップ20に15駅、トップ10に8駅ランクイン。トップ5は全て中央区の駅で、3駅を札幌市電の駅が占めている。

1位は「西線11条」駅で前回調査の4位から上昇。3位の「西15丁目」駅、4位の「西線14条」駅も札幌市電山鼻西線の駅だ。

2位の「円山公園」駅は古くから人気の住宅地。5位の「西28丁目」駅も円山公園に近いエリア。1～5位は、札幌市の都心部で、円山の自然を身近に感じられる駅が上位を占める結果となった。

7位の「バスセンター前」駅の北側は、移転と周辺の整備が行われたJR苗穂駅や、予定されている北海道新幹線の新幹線札幌駅に近く、今後の街の発展が期待されている。

10位の「東屯田通」駅は札幌市電山鼻線の駅。前回の63位から大きく上昇。近年、複数の商業施設の開業で日常生活の利便性がアップしているエリアだ。

■ 住み続けたい街(駅)ランキング TOP20

順位		駅名 (代表的な沿線名)	平均 評価点		回答者数
2024	2022		2024	2022	2024
1位	4位	西線11条 (札幌市電)	83.04	82.09	115
2位	2位	円山公園 (地下鉄東西線)	82.46	83.03	395
3位	9位	西15丁目 (札幌市電)	82.00	80.33	70
4位	1位	西線14条 (札幌市電)	81.77	83.05	96
5位	12位	西28丁目 (地下鉄東西線)	81.67	79.53	323
6位	5位	桑園 (JR函館本線)	81.52	82.02	356
7位	8位	バスセンター前 (地下鉄東西線)	81.17	80.56	230
8位	15位	琴似 (地下鉄東西線)	80.95	78.91	577
9位	6位	琴似 (JR函館本線)	80.89	80.98	649
10位	63位	東屯田通 (札幌市電)	80.83	71.67	48
11位	20位	行啓通 (札幌市電)	80.56	77.97	71
12位	29位	西線16条 (札幌市電)	80.39	75.86	77
13位	3位	西線6条 (札幌市電)	80.33	82.35	92
14位	14位	新札幌 (JR千歳線)	80.17	79.03	1015
15位	25位	豊水すすきの (地下鉄東豊線)	80.13	77.06	79
16位	7位	静修学園前 (札幌市電)	80.00	80.77	47
17位	11位	西11丁目 (地下鉄東西線)	79.79	79.60	234
18位	64位	北12条 (地下鉄南北線)	79.41	71.41	85
19位	36位	平岸 (地下鉄南北線)	79.37	75.00	380
20位	18位	幌平橋 (地下鉄南北線)	79.18	78.04	231

* 複数路線が乗り入れている駅の代表的な沿線は、住民が最も多く選んだ路線を表示

* 20位までの駅を掲載

住み続けたい街(駅)ランキング 街の魅力

1位の「西線11条」駅は「『街らしさ』を感じる食・街並み・自然があって愛着がもてる」、2位の「円山公園」駅は「住宅街が整然として美しい（通りや並木など）」「公園が充実している」「自然が豊富（山や海、森、川など）」、4位の「西線14条」駅は「自然が豊富（山や海、森、川など）」がそれぞれ魅力の上位に入っている。利便性だけでなく街並みの美しさや自然の豊かさも街の魅力の重要な要素だ。3位の「西15丁目」駅は近くにNTT東日本札幌病院や札幌医科大学附属病院、徒歩圏内に札幌市医師会夜間急病センターなどがあり、「夜間救急などに対応できる医療施設がある（病院や診療所など）」が高い偏差値で街の魅力の1位になった。

8位の地下鉄「琴似」駅と9位のJR「琴似」駅は、両駅を通る琴似栄町通沿いに、明治時代から続く歴史ある琴似商店街があり「魅力的な商店街がある」が、街の魅力の1位になっている。

■ 住み続けたい街(駅)ランキング TOP10の街の魅力上位5項目

順位	駅名 (代表的な沿線名)	街の魅力1位	街の魅力2位	街の魅力3位	街の魅力4位	街の魅力5位
1位	西線11条(札幌市電)	「街らしさ」を感じる食・街並み・自然があって愛着がもてる(70.05)	外国人、他地域からの出身者など多様な人がなじみやすい(69.66)	不動産の資産価値が高そう(66.08)	防犯対策がしっかりしており治安が良い(65.69)	自然災害が少ない/防災対策がしっかりしている(65.52)
2位	円山公園(地下鉄東西線)	住宅街が整然として美しい(通りや並木など)(76.51)	公園が充実している(69.96)	自然が豊富(山や海、森、川など)(68.72)	街の住民がその街のことを好きそう(68.48)	防犯対策がしっかりしており治安が良い(67.80)
3位	西15丁目(札幌市電)	夜間救急などに対応できる医療施設がある(病院や診療所など)(72.65)	魅力的な子育てに関する自治体サービスが充実している(71.48)	防犯対策がしっかりしており治安が良い(70.39)	いろいろな場所に電車・バス移動で行きやすい(69.44)	住宅街が整然として美しい(通りや並木など)(68.70)
4位	西線14条(札幌市電)	自然災害が少ない/防災対策がしっかりしている(73.00)	人からうらやましがられる(72.13)	住宅街が整然として美しい(通りや並木など)(71.51)	自然が豊富(山や海、森、川など)(70.36)	魅力的な図書館施設がある(68.31)
5位	西28丁目(地下鉄東西線)	いろいろな場所に車で行きやすい(73.34)	防犯対策がしっかりしており治安が良い(69.68)	子育て環境が充実している(66.95)	自然災害が少ない/防災対策がしっかりしている(65.82)	魅力的な介護・高齢者向け施設やサービスなどが充実している(64.74)
6位	桑園(JR函館本線)	今後、街が発展しそう(75.63)	自治体政策が魅力的、先進的である(69.41)	街の住民がその街のことを好きそう(67.72)	魅力的な大規模商業施設がある(67.39)	駅周辺に生活に必要な施設が揃っており便利だ(66.54)
7位	バスセンター前(地下鉄東西線)	今後、街が発展しそう(69.03)	「街らしさ」を感じる食・街並み・自然があって愛着がもてる(68.62)	街に賑わいがある(66.98)	人からうらやましがられる(65.49)	魅力的な運動施設が充実している(フィットネスジム、プール、テニスコートや体育館など)(65.15)
8位	琴似(地下鉄東西線)	魅力的な商店街がある(60.47)	通勤・通学など特定の場所に行きやすい(60.35)	駅周辺に生活に必要な施設が揃っており便利だ(58.18)	街に賑わいがある(58.13)	物価が安い(56.79)
9位	琴似(JR函館本線)	魅力的な商店街がある(64.01)	いろいろな場所に車で行きやすい(61.17)	自治体政策が魅力的、先進的である(59.43) 幹線通り沿いに生活に必要な施設が揃っており便利だ(59.43)		子育て環境が充実している(58.69)
10位	東屯田通(札幌市電)	魅力的な図書館施設がある(71.46)	自然が豊富(山や海、森、川など)(65.96)	公園が充実している(64.52)	外国人、他地域からの出身者など多様な人がなじみやすい(64.36)	魅力的な子育てに関する自治体サービスが充実している(62.91)

* 各街の魅力項目の偏差値をもとに、駅ごとに順位付け

* 複数路線が乗り入れている駅の代表的な沿線は、住民が最も多く選んだ路線を表示

* 10位までの駅を掲載

* 各項目末尾の()内は偏差値を掲載

■ 今後、街が発展しそうな

駅ランキング TOP10

順位	駅名 (代表的な沿線名)	偏差値
1位	桑園 (JR函館本線)	75.63
2位	バスセンター前 (地下鉄東西線)	69.03
3位	札幌 (JR函館本線)	67.21
4位	西15丁目 (札幌市電)	66.13
5位	静修学園前 (札幌市電)	63.00
6位	菊水 (地下鉄東西線)	62.85
	円山公園 (地下鉄東西線)	62.52
7位	西線14条 (札幌市電)	62.52
	中島公園通 (札幌市電)	62.52
10位	西線16条 (札幌市電)	60.96

周辺で大規模な再開発が進行中の「札幌」駅や、札幌駅隣の「桑園」駅、北海道新幹線の新駅予定地に近い「バスセンター前」駅が上位3位にランクイン。

■ コストパフォーマンスがよい飲食店や個人商店 (書店、美容院、雑貨屋など) がある

駅ランキング TOP10

順位	駅名 (代表的な沿線名)	偏差値
1位	中島公園通 (札幌市電)	68.48
2位	すすきの (地下鉄南北線)	65.45
3位	西15丁目 (札幌市電)	65.43
4位	中央図書館前 (札幌市電)	63.87
5位	豊水すすきの (地下鉄東豊線)	62.41
6位	行啓通 (札幌市電)	60.04
7位	東区役所前 (地下鉄東豊線)	59.97
8位	バスセンター前 (地下鉄東西線)	59.50
9位	大通 (地下鉄東西線)	59.44
	札幌 (JR函館本線)	59.44

商業の中心地で多様な店舗が集まる都心の「すすきの」「大通」「札幌」駅以外に、行啓通商店街のある「行啓通」駅が登場した。

■ 子育て環境が充実している

駅ランキング TOP10

順位	駅名 (代表的な沿線名)	偏差値
1位	静修学園前 (札幌市電)	70.75
2位	南平岸 (地下鉄南北線)	70.22
3位	中央図書館前 (札幌市電)	69.85
4位	宮の沢 (地下鉄東西線)	67.76
5位	西28丁目 (地下鉄東西線)	66.95
6位	西線16条 (札幌市電)	65.39
7位	星置 (JR函館本線)	65.17
8位	澄川 (地下鉄南北線)	64.56
9位	ほしみ (JR函館本線)	64.22
	自衛隊前 (地下鉄南北線)	64.22

1位は札幌南高校や札幌静修高校の最寄駅「静修学園前」。西区の「宮の沢」駅や手稲区の「星置」駅、南区の「澄川」駅など、札幌市内でも郊外の駅が多くランクインしている。

■ 雰囲気やセンスのいい、飲食店や個人商店 (書店、美容院、雑貨屋など) がある

駅ランキング TOP10

順位	駅名 (代表的な沿線名)	偏差値
1位	西15丁目 (札幌市電)	66.44
2位	中央図書館前 (札幌市電)	64.53
3位	すすきの (地下鉄南北線)	63.52
4位	中島公園通 (札幌市電)	63.33
5位	西線11条 (札幌市電)	62.43
6位	豊水すすきの (地下鉄東豊線)	62.33
7位	西11丁目 (地下鉄東西線)	61.50
8位	行啓通 (札幌市電)	61.47
9位	円山公園 (地下鉄東西線)	61.45
10位	大通 (地下鉄東西線)	60.79

複合商業施設のCOCONO SUSUKINOがある「すすきの」駅、百貨店やファッションビルが集中する「大通」駅のほか、小規模のテナントビルや一軒家の店舗が多い駅もトップ10に入った。

■ 住居費が安いと感じる

駅ランキング TOP10

順位	駅名 (代表的な沿線名)	偏差値
1位	中島公園通 (札幌市電)	69.69
2位	菊水 (地下鉄東西線)	67.93
3位	ほしみ (JR函館本線)	64.74
4位	幌南小学校前 (札幌市電)	64.63
5位	西線14条 (札幌市電)	63.77
6位	手稲 (JR函館本線)	63.03
7位	学園前 (地下鉄東豊線)	62.91
8位	静修学園前 (札幌市電)	62.82
9位	北18条 (地下鉄南北線)	62.76
10位	澄川 (地下鉄南北線)	62.21

都心に近い穴場的なエリアの白石区「菊水」駅や、札幌市郊外の「ほしみ」駅、「手稲」駅、大学に近く学生が多い「学園前」駅、「北18条」駅など、札幌市中央区以外の駅も多く登場。

■ 街の住民がその街のことを好きそうな

駅ランキング TOP10

順位	駅名 (代表的な沿線名)	偏差値
1位	ロープウェイ入口 (札幌市電)	72.46
2位	中島公園通 (札幌市電)	69.42
3位	静修学園前 (札幌市電)	68.88
4位	円山公園 (地下鉄東西線)	68.48
5位	桑園 (JR函館本線)	67.72
6位	中央図書館前 (札幌市電)	66.56
7位	西15丁目 (札幌市電)	65.37
8位	幌南小学校前 (札幌市電)	64.62
9位	札幌 (JR函館本線)	64.19
10位	西線14条 (札幌市電)	63.77

トップ10の7つが札幌市電の駅。藻岩山ロープウェイや中島公園、円山公園といったランドマーク的な施設の最寄駅が上位に入っている。

* 複数路線が乗り入れている駅の代表的な沿線は、住民が最も多く選んだ路線を表示
* 10位までの駅を掲載

住み続けたい街(自治体)ランキング<総合TOP20>

札幌市の10区はすべてトップ20にランクイン。トップ10には札幌市の7区のほか、「河東郡音更町」が4位、前回の調査では集計対象外だった「上川郡東川町」が7位にランクイン。「上川郡美瑛町」は前回の21位から10位に大きく上昇した。

前回同様、1位、2位は「札幌市中央区」「札幌市厚別区」がランクイン。「札幌市中央区」は北海道新幹線の延伸や、JR札幌駅南口周辺の大規模再開発計画が進行しているほか、大通駅周辺でも4丁目プラザ跡地での新築計画や北海道銀ビル・新大通ビル再開発など複数のプロジェクトが予定されている。

「札幌市厚別区」は新さっぽろ駅周辺の再開発が2023年に完了。複数の医療施設や商業施設のBiVi新さっぽろ、ホテル、札幌学院大学新キャンパスなどが集まる新しい街・マールク新さっぽろが誕生した。

3位の「札幌市西区」は古くからある成熟した住宅地が点在し、札幌市内でも歴史ある商店街の一つ琴似商店街や、イオンモール札幌発寒など商業施設も充実している。

■ 住み続けたい街(自治体)ランキング TOP20

順位		自治体名	平均評価点		回答者数
2024	2022		2024	2022	2024
1位	1位	札幌市中央区	79.10	78.33	2613
2位	2位	札幌市厚別区	78.68	77.78	1223
3位	4位	札幌市西区	76.88	75.78	1977
4位	3位	河東郡音更町	75.79	76.51	273
5位	5位	札幌市豊平区	75.77	74.33	2131
6位	7位	札幌市手稲区	73.08	71.64	1182
7位	-	上川郡東川町	72.78	-	36
8位	8位	札幌市清田区	72.02	71.09	862
9位	12位	札幌市東区	71.67	69.74	2243
10位	21位	上川郡美瑛町	71.04	67.45	48
11位	6位	上川郡東神楽町	70.96	72.89	52
12位	20位	札幌市白石区	70.70	67.90	1990
13位	15位	札幌市北区	70.69	69.21	2308
14位	19位	恵庭市	70.59	68.33	573
15位	13位	北広島市	69.43	69.47	403
	27位	亀田郡七飯町	69.43	66.16	174
17位	9位	札幌市南区	69.19	70.91	1062
18位	22位	千歳市	68.78	67.39	707
19位	16位	北斗市	68.58	69.05	247
20位	11位	帯広市	68.39	69.90	1225

* 20位までの自治体を掲載

* 「-」は前回調査で集計対象外

住み続けたい街(自治体)ランキング 街の魅力

「札幌市中央区」は札幌文化芸術劇場 hitaruや札幌コンサートホールKitara、北海道立近代美術館など多彩な文化施設が集まり、「魅力的な文化施設が充実している（劇場、美術館、博物館など）」が街の魅力の1位に。

「札幌市厚別区」「札幌市西区」は、地下鉄とJRの路線が区内を通り、「通勤・通学など特定の場所に行きやすい」「いろいろな場所に電車・バス移動で行きやすい」が街の魅力の5位以内に入った。

「河東郡音更町」は、JR帯広駅から音更町の中心部・木野地区までは車で約15分。スーパーのダイイチやマックスバリュ、無印良品などが集まり、「幹線通り沿いに生活に必要な施設が揃っており便利だ」「魅力的な商店街がある」など生活利便性の良さが街の魅力の上位に挙げられている。

住み続けたい街(自治体)ランキング TOP10の街の魅力上位5項目

順位	自治体名	街の魅力1位	街の魅力2位	街の魅力3位	街の魅力4位	街の魅力5位
1位	札幌市中央区	魅力的な文化施設が充実している（劇場、美術館、博物館など）(77.64)	街に賑わいがある(77.57)	通勤・通学など特定の場所に行きやすい(76.92)	いろいろな場所に電車・バス移動で行きやすい(76.50)	雰囲気やセンスのいい、飲食店や個人商店（書店、美容院、雑貨屋など）がある(76.26)
2位	札幌市厚別区	通勤・通学など特定の場所に行きやすい(74.87)	いろいろな場所に電車・バス移動で行きやすい(74.58)	駅周辺に生活に必要な施設が揃っており便利だ(72.95)	街に賑わいがある(72.22)	魅力的な大規模商業施設がある(71.47)
3位	札幌市西区	通勤・通学など特定の場所に行きやすい(75.41)	魅力的な商店街がある(73.32)	駅周辺に生活に必要な施設が揃っており便利だ(73.10)	街に賑わいがある(73.05)	いろいろな場所に電車・バス移動で行きやすい(72.96)
4位	河東郡音更町	いろいろな場所に車で行きやすい(70.20)	幹線通り沿いに生活に必要な施設が揃っており便利だ(68.49)	今後、街が発展しそう(67.17)	駅周辺に生活に必要な施設が揃っており便利だ(66.45)	魅力的な商店街がある(64.85)
5位	札幌市豊平区	通勤・通学など特定の場所に行きやすい(74.63)	街に賑わいがある(72.70)	いろいろな場所に電車・バス移動で行きやすい(72.25)	駅周辺に生活に必要な施設が揃っており便利だ(71.88)	コストパフォーマンスがよい飲食店や個人商店（書店、美容院、雑貨屋など）がある(70.05)
6位	札幌市手稲区	魅力的な商店街がある(68.62)	コストパフォーマンスがよい飲食店や個人商店（書店、美容院、雑貨屋など）がある(68.60)	雰囲気やセンスのいい、飲食店や個人商店（書店、美容院、雑貨屋など）がある(67.65)	街に賑わいがある(67.31)	夜間救急などに対応できる医療施設がある（病院や診療所など）(67.06)
7位	上川郡東川町	メディアによく取り上げられて有名である(78.58)	外国人、他地域からの出身者など多様な人がなじみやすい(77.73)	人からうらやましがられる(74.95)	子育て環境が充実している(73.20)	今後、街が発展しそう(71.43)
8位	札幌市清田区	魅力的な大規模商業施設がある(72.84)	コストパフォーマンスがよい飲食店や個人商店（書店、美容院、雑貨屋など）がある(70.90)	雰囲気やセンスのいい、飲食店や個人商店（書店、美容院、雑貨屋など）がある(70.81)	落ち着いて仕事のできる施設がある（コワーキングスペースやカフェなど）(70.13)	幹線通り沿いに生活に必要な施設が揃っており便利だ(69.49)
9位	札幌市東区	通勤・通学など特定の場所に行きやすい(73.76)	駅周辺に生活に必要な施設が揃っており便利だ(73.73)	いろいろな場所に電車・バス移動で行きやすい(73.70)	魅力的な商店街がある(73.19)	コストパフォーマンスがよい飲食店や個人商店（書店、美容院、雑貨屋など）がある(71.87)
10位	上川郡美瑛町	メディアによく取り上げられて有名である(73.10)	自然が豊富（山や海、森、川など）(69.53)	街の住民がその街のことを好きそう(67.12)	人からうらやましがられる(66.30)	地域に顔見知りや知り合いがしやすい(66.19)

* 各街の魅力項目の偏差値をもとに、自治体ごとに順位付け

* 10位までの自治体を掲載

* 各項目末尾の()内は偏差値を掲載

■ 今後、街が発展しそうな
自治体ランキング TOP10

順位	自治体名	偏差値
1位	千歳市	74.12
2位	札幌市中央区	71.96
3位	上川郡東川町	71.43
4位	北広島市	71.00
5位	札幌市厚別区	69.15
6位	虻田郡倶知安町	67.63
7位	河東郡音更町	67.17
8位	札幌市西区	66.99
9位	札幌市豊平区	66.84
10位	札幌市東区	66.39

「千歳市」は半導体製造企業Rapidusが工場を建設中。「札幌市中央区」は再開発やビルの建て替えなど複数プロジェクトが進行中。「北広島市」は北海道ボールパークFビレッジが2023年に開業した。

■ 魅力的な図書館施設がある
自治体ランキング TOP10

順位	自治体名	偏差値
1位	上川郡東川町	70.16
2位	札幌市中央区	67.03
3位	上川郡美瑛町	64.82
4位	釧路市	64.29
5位	帯広市	64.16
6位	河東郡音更町	63.03
7位	旭川市	62.75
8位	江別市	62.55
9位	北広島市	62.50
10位	札幌市清田区	62.25

1位は複合交流施設内に地元の家具が置かれた図書室がある「上川郡東川町」。「札幌市中央区」には市内最多蔵書数の札幌市中央図書館のほか、打ち合わせスペースがある札幌市図書・情報館も。

■ 子育て環境が充実している
自治体ランキング TOP10

順位	自治体名	偏差値
1位	樺戸郡新十津川町	73.81
2位	上川郡東川町	73.20
3位	上川郡東神楽町	71.08
4位	足寄郡足寄町	69.76
5位	白糠郡白糠町	69.57
6位	北斗市	69.29
7位	河西郡芽室町	64.73
8位	上川郡美瑛町	63.32
9位	磯谷郡蘭越町	61.47
10位	亀田郡七飯町	60.50

札幌市以外の自治体がトップ10を占めた。「新十津川町」をはじめ、旭川市のベッドタウン「上川郡東川町」や「上川郡東神楽町」など、豊かな自然の中での子育てがかなう街がランクインした。

■ 教育環境が充実している
自治体ランキング TOP10

順位	自治体名	偏差値
1位	樺戸郡新十津川町	73.58
2位	上川郡東川町	70.35
3位	上川郡東神楽町	68.07
4位	北斗市	67.91
5位	足寄郡足寄町	66.60
6位	河西郡芽室町	65.34
7位	札幌市中央区	64.85
8位	白糠郡白糠町	64.51
9位	札幌市厚別区	64.02
10位	中川郡幕別町	63.13

「子育て環境が充実している自治体」とほぼ同じ顔ぶれが並ぶが、札幌市の「厚別区」「中央区」のほか、10位には2016年から小中一貫教育への取り組みを始めた「中川郡幕別町」が登場している。

* 10位までの自治体を掲載

「住みたい自治体ランキング」で1位の「札幌市中央区」。地下鉄さっぽろ駅、大通駅、すすきの駅のある都心エリアは、ビジネスや行政、商業などの北海道の中心地。都心部では複数の再開発・建て替え計画が進んでいるが、すすきの駅直結のCOCONO SUSUKINOや都市型水族館AOAO SAPPOROを併設した複合ビル・モユクサッポロはすでに開業し、「街に賑わいがある」が街の魅力の2位になっている。

札幌市中央区は都心部の賑わいだけでなく、自然や住宅地、教育や子育て関連施設など住環境の充実度も魅力。中でも「住みたい駅ランキング」で前回の63位から10位に急上昇した「東屯田通」駅は、朗読会や講演会などの多彩な行事も行われる札幌市中央図書館が近く、豊平川や藻岩山などの自然も身近。近年は、駅周辺にコープさっぽろやまはな店、大型ショッピングセンター・アクロスプラザ南22条が開業し、買い物の利便性もアップ。特に、コープさっぽろやまはな店は交流施設「トドックステーション」を中心にイベントや子育て世代の交流が盛ん。また隣接する無印良品では、人気の「冷凍食品」と「お菓子の量り売り」を導入、日用品も充実しており若い世代で賑わっている。

▼札幌市中央区 街の魅力項目TOP10

順位	街の魅力項目	偏差値
1位	魅力的な文化施設が充実している（劇場、美術館、博物館など）	77.64
2位	街に賑わいがある	77.57
3位	通勤・通学など特定の場所に行きやすい	76.92
4位	いろいろな場所に電車・バス移動で行きやすい	76.50
5位	雰囲気やセンスのいい、飲食店や個人商店（書店、美容院、雑貨屋など）がある	76.26
6位	魅力的な商店街がある	74.53
7位	不動産の資産価値が高そう	74.24
8位	魅力的な働く場や企業がある	74.20
9位	落ち着いて仕事のできる施設がある（コワーキングスペースやカフェなど）	73.99
10位	駅周辺に生活に必要な施設が揃っており便利だ	73.52

▼東屯田通駅 街の魅力項目TOP10

順位	街の魅力項目	偏差値
1位	魅力的な図書館施設がある	71.46
2位	自然が豊富（山や海、森、川など）	65.96
3位	公園が充実している	64.52
4位	外国人、他地域からの出身者など多様な人がなじみやすい	64.36
5位	魅力的な子育てに関する自治体サービスが充実している	62.91
6位	教育環境が充実している	61.94
7位	住宅街が整然として美しい（通りや並木など）	61.94
8位	街の住民がその街のことを好きそう	61.46
9位	街に賑わいがある	61.37
10位	雰囲気やセンスのいい、飲食店や個人商店（書店、美容院、雑貨屋など）がある	60.75



J R札幌駅（画像／PIXTA）



札幌市中央図書館と札幌市電両（画像／PIXTA）

注目エリア② 住みたい駅1位／西線11条駅 12位／西線16条駅

市電路線の西側に広がる幌西・伏見エリアに位置する「西線11条」駅、「西線16条」駅。中央区内だが、旭山記念公園や藻岩山の緑とゆったりとした雰囲気がある街だ。都心に近い「西線11条」駅は「不動産の資産価値が高そう」（3位）という点も街の魅力。札幌市中央図書館や、文化芸術を通して地域の交流を育む「あけぼのアート&コミュニティセンター」も近く、29位からジャンプアップした「西線16条」は、街の魅力の6位に「魅力的なコミュニティセンターや公民館がある」が入っている。



旭山記念公園
(画像/PIXTA)

▼西線11条駅 街の魅力項目TOP10

順位	街の魅力項目	偏差値
1位	「街らしさ」を感じる食・街並み・自然があって愛着がもてる	70.05
2位	外国人、他地域からの出身者など多様な人がなじみやすい	69.66
3位	不動産の資産価値が高そう	66.08
4位	防犯対策がしっかりしており治安が良い	65.69
5位	自然災害が少ない／防災対策がしっかりしている	65.52
6位	メディアによく取り上げられて有名である	64.92
7位	住宅街が整然として美しい（通りや並木など）	64.86
8位	自治体政策が魅力的、先進的である	64.81
9位	魅力的な商店街がある	63.68
10位	雰囲気やセンスのいい、飲食店や個人商店（書店、美容院、雑貨屋など）がある	62.43

▼西線16条駅 街の魅力項目TOP10

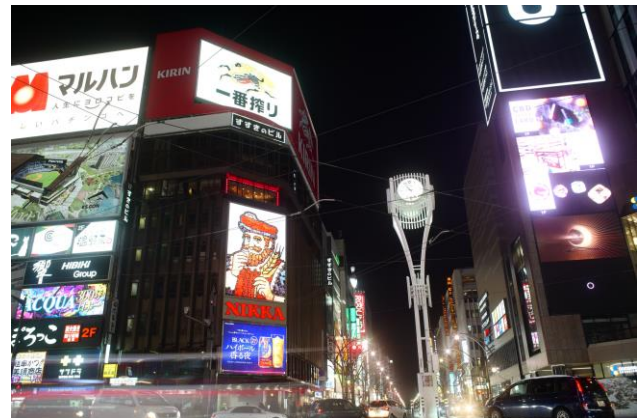
順位	街の魅力項目	偏差値
1位	教育環境が充実している	79.13
2位	魅力的な図書館施設がある	74.96
3位	防犯対策がしっかりしており治安が良い	69.85
4位	自然災害が少ない／防災対策がしっかりしている	68.18
5位	子育て環境が充実している	65.39
6位	魅力的なコミュニティセンターや公民館がある	65.35
7位	住宅街が整然として美しい（通りや並木など）	65.16
8位	魅力的な働く場や企業がある	64.51
9位	人からうらやましがられる	62.79
10位	自治体政策が魅力的、先進的である	61.99

注目エリア③ 住みたい駅15位／豊水すすきの駅

地下鉄東豊線「豊水すすきの」駅は、前回25位から15位に大幅アップ。地下鉄南北線すすきの駅や市電も利用しやすく、すすきのの中心部や大通エリアも徒歩圏。仕事も遊びも徒歩圏内で効率良く暮らせる環境が手に入る。街の魅力の上位には「人からうらやましがられる」（3位）、「近所付き合いが薄く自由な生活ができる」（4位）がランクイン、他地域から通勤で来た人からも人気だ。豊平川や創成川の自然、狸小路や創成川イーストに残る古い街並みなど、多彩な表情も楽しめる街としても知られている。

▼豊水すすきの駅 街の魅力項目TOP10

順位	街の魅力項目	偏差値
1位	落ち着いて仕事のできる施設がある（コワーキングスペースやカフェなど）	66.24
2位	街に賑わいがある	64.60
3位	人からうらやましがられる	64.48
4位	近所付き合いが薄く自由な生活ができる	64.33
5位	メディアによく取り上げられて有名である	64.32
6位	魅力的な商店街がある	63.08
7位	コストパフォーマンスがよい飲食店や個人商店（書店、美容院、雑貨屋など）がある	62.41
8位	雰囲気やセンスのいい、飲食店や個人商店（書店、美容院、雑貨屋など）がある	62.33
9位	「街らしさ」を感じる食・街並み・自然があって愛着がもてる	61.53
10位	今後、街が発展しそう	60.61



すすきのの中心部・すすきのの交差点（画像/PIXTA）

注目エリア④ 住みたい駅18位／北12条駅

前回調査の64位から18位に上昇した「北12条」駅は、大規模再開発で注目されるJR札幌駅の北側エリアの街。地下鉄南北線やJR線、札幌駅南口に発着する道内各地への高速バスを利用しやすいほか、都心部へは徒歩で気軽にアクセスしやすい。秋の紅葉の美しさで知られる北大イチョウ並木が近く、学生や大学関係者も多く暮らすためか、「外国人・他地域からの出身者など多様な人がなじみやすい」が魅力の1位と、地元でない人もすぐに受け入れる雰囲気がありそうだ。通勤や通学の利便性はもちろん、「駅周辺に生活に必要な施設が揃っており便利だ」（7位）、「魅力的な商店街がある」（10位）など日常生活への満足度も高い。

▼北12条駅 街の魅力項目TOP10

順位	街の魅力項目	偏差値
1位	外国人、他地域からの出身者など多様な人がなじみやすい	69.86
2位	落ち着いて仕事のできる施設がある（コワーキングスペースやカフェなど）	68.96
3位	通勤・通学など特定の場所に行きやすい	65.21
4位	魅力的な文化施設が充実している（劇場、美術館、博物館など）	64.30
5位	いろいろな場所に電車・バス移動で行きやすい	63.67
6位	不動産の資産価値が高そう	62.81
7位	駅周辺に生活に必要な施設が揃っており便利だ	62.18
8位	魅力的な働く場や企業がある	62.12
8位	魅力的な大規模商業施設がある	62.12
10位	魅力的な商店街がある	61.36



北大イチョウ並木
(画像/PIXTA)

注目エリア⑤ 住みたい駅19位／平岸駅

19位の「平岸」駅は豊平区豊平と南区石山を結ぶ平岸通（通称・平岸街道）を中心に、古くからの住宅地が広がる街。地下鉄南北線の上を通る白石中の島通や、都心の周囲を通る環状通、新千歳空港へつながる国道36号などが利用しやすく、「いろいろな場所に車で行きやすい」が街の魅力の1位になっている。スーパーや病院が多く日常の利便性も抜群。地元企業の平岸ハイヤー主催の「平岸マルシェ」や夏の豊平川を楽しむ「川見」など、街の活性化につながるイベントも生まれている。

▼平岸駅 街の魅力項目TOP10

順位	街の魅力項目	偏差値
1位	いろいろな場所に車で行きやすい	64.51
2位	自治体政策が魅力的、先進的である	63.84
3位	公園が充実している	60.83
4位	水が綺麗で美味しい	60.69
5位	近所付き合いが薄く自由な生活ができる	60.13
6位	子育て環境が充実している	59.59
7位	不動産の資産価値が高そう	59.44
8位	物価が安い	59.21
9位	住宅街が整然として美しい（通りや並木など）	58.44
10位	街の住民がその街のことを好きそう	58.16



平岸通（画像/PIXTA）

注目エリア⑥ 住み続けたい自治体7位／上川郡東川町

旭川市の隣に位置する「上川郡東川町」は、大雪山旭岳を擁する雄大な自然環境の恵みを受け、全戸が地下水で生活する全国でも珍しい町。美しい田園景観の中、小中学校の学校給食費無償化をはじめ子育て・教育環境の充実や、1985年に「写真の町」を宣言し文化を通じた事業や国際交流を行うなど、多文化共生の町づくりが推進されてきた。人口減少に悩む自治体が多い中、東川町は国内外からの移住者も多く1994年度から人口は増加傾向。「外国人、他地域からの出身者など多様な人がなじみやすい」が街の魅力の2位だ。

▼上川郡東川町 街の魅力項目TOP10

順位	街の魅力項目	偏差値
1位	メディアによく取り上げられて有名である	78.58
2位	外国人、他地域からの出身者など多様な人がなじみやすい	77.73
3位	人からうらやましがられる	74.95
4位	子育て環境が充実している	73.20
5位	今後、街が発展しそう	71.43
6位	教育環境が充実している	70.35
7位	魅力的な図書館施設がある	70.16
8位	街の住民がその街のことを好きそう	69.24
9位	自治体政策が魅力的、先進的である	68.93
10位	自然が豊富（山や海、森、川など）	68.74



上川郡東川町の風景（画像提供／東川町）

注目エリア⑦ 住み続けたい自治体15位／亀田郡七飯町

函館市に隣接する「亀田郡七飯町」は、前回の27位から大幅にランクアップし、恵庭市、北広島市に次いで15位となった。大沼国定公園があり、BBQや登山など自然を楽しめるスポットに気軽にアクセスできるほか、18歳以下の医療費助成などの制度も充実。「子育て環境が充実している」が街の魅力の6位だ。また、中心部を通る国道5号沿いにはスーパーアークス七飯店のほか複数のスーパーや、地物野菜などが買える道の駅なないろ・ななえ、まるこう直売所が点在。「物価が安い」が街の魅力の1位になっている。

▼亀田郡七飯町 街の魅力項目TOP10

順位	街の魅力項目	偏差値
1位	物価が安い	64.86
2位	「街らしさ」を感じる食・街並み・自然があって愛着がもてる	63.69
3位	水が綺麗で美味しい	63.40
4位	自然が豊富（山や海、森、川など）	63.24
5位	住居費が安い	60.79
6位	子育て環境が充実している	60.50
7位	街の住民がその街のことを好きそう	60.24
8位	教育環境が充実している	59.23
9位	自然災害が少ない／防災対策がしっかりしている	58.47
10位	人からうらやましがられる	58.14



大沼や北海道駒ヶ岳がある大沼国定公園（画像／PIXTA）

■ 集計対象自治体一覧(灰色文字は有効回答数が30人に満たず集計対象外)

札幌市 中央区	札幌市 北区	札幌市 東区	札幌市 白石区	札幌市 豊平区
札幌市 南区	札幌市 西区	札幌市 厚別区	札幌市 手稲区	札幌市 清田区
函館市	小樽市	旭川市	室蘭市	釧路市
帯広市	北見市	夕張市	岩見沢市	網走市
留萌市	苫小牧市	稚内市	美唄市	芦別市
江別市	赤平市	紋別市	士別市	名寄市
三笠市	根室市	千歳市	滝川市	砂川市
歌志内市	深川市	富良野市	登別市	恵庭市
伊達市	北広島市	石狩市	北斗市	石狩郡 当別町
石狩郡 新篠津村	松前郡 松前町	松前郡 福島町	上磯郡 知内町	上磯郡 木古内町
亀田郡 七飯町	茅部郡 鹿部町	茅部郡 森町	二世郡 八雲町	山越郡 長万部町
檜山郡 江差町	檜山郡 上ノ国町	檜山郡 厚沢部町	爾志郡 乙部町	奥尻郡 奥尻町
瀬棚郡 今金町	久遠郡 せたな町	島牧郡 島牧村	寿都郡 寿都町	寿都郡 黒松内町
磯谷郡 蘭越町	虻田郡 二セコ町	虻田郡 真狩村	虻田郡 留寿都村	虻田郡 喜茂別町
虻田郡 京極町	虻田郡 倶知安町	虻田郡 豊浦町	虻田郡 洞爺湖町	岩内郡 共和町
岩内郡 岩内町	古宇郡 泊村	古宇郡 神恵内村	積丹郡 積丹町	古平郡 古平町
余市郡 仁木町	余市郡 余市町	余市郡 赤井川村	空知郡 南幌町	空知郡 奈井江町
空知郡 上砂川町	空知郡 上富良野町	空知郡 中富良野町	空知郡 南富良野町	夕張郡 由仁町
夕張郡 長沼町	夕張郡 栗山町	樺戸郡 月形町	樺戸郡 浦臼町	樺戸郡 新十津川町
雨竜郡 妹背牛町	雨竜郡 秩父別町	雨竜郡 雨竜町	雨竜郡 北竜町	雨竜郡 沼田町
雨竜郡 幌加内町	上川郡 鷹栖町	上川郡 東神楽町	上川郡 当麻町	上川郡 比布町
上川郡 愛別町	上川郡 上川町	上川郡 東川町	上川郡 美瑛町	上川郡 和寒町
上川郡 剣淵町	上川郡 下川町	上川郡 新得町	上川郡 清水町	勇払郡 占冠村
勇払郡 厚真町	勇払郡 安平町	勇払郡 むかわ町	中川郡 美深町	中川郡 音威子府村
中川郡 中川町	中川郡 幕別町	中川郡 池田町	中川郡 豊頃町	中川郡 本別町
増毛郡 増毛町	留萌郡 小平町	苫前郡 苫前町	苫前郡 羽幌町	苫前郡 初山別村
天塩郡 遠別町	天塩郡 天塩町	天塩郡 豊富町	天塩郡 幌延町	宗谷郡 猿払村
枝幸郡 浜頓別町	枝幸郡 中頓別町	枝幸郡 枝幸町	礼文郡 礼文町	利尻郡 利尻町
利尻郡 利尻富士町	網走郡 美幌町	網走郡 津別町	網走郡 大空町	斜里郡 斜里町
斜里郡 清里町	斜里郡 小清水町	常呂郡 訓子府町	常呂郡 置戸町	常呂郡 佐呂間町
紋別郡 遠軽町	紋別郡 湧別町	紋別郡 滝上町	紋別郡 興部町	紋別郡 西興部村
紋別郡 雄武町	有珠郡 壮瞥町	白老郡 白老町	沙流郡 日高町	沙流郡 平取町
新冠郡 新冠町	浦河郡 浦河町	様似郡 様似町	幌泉郡 えりも町	日高郡 新ひだか町
河東郡 音更町	河東郡 士幌町	河東郡 上士幌町	河東郡 鹿追町	河西郡 芽室町
河西郡 中札内村	河西郡 更別村	広尾郡 大樹町	広尾郡 広尾町	足寄郡 足寄町
足寄郡 陸別町	十勝郡 浦幌町	釧路郡 釧路町	厚岸郡 厚岸町	厚岸郡 浜中町
川上郡 標茶町	川上郡 弟子屈町	阿寒郡 鶴居村	白糠郡 白糠町	野付郡 別海町
標津郡 中標津町	標津郡 標津町	目梨郡 羅臼町	色丹郡 色丹村	国後郡 泊村
国後郡 留夜別村	択捉郡 留別村	紗那郡 紗那村	薬取郡 薬取村	

* 住所コード順に記載

SUUMOリサーチセンターについて

SUUMOリサーチセンターは、SUUMOの調査研究機関として、住まいや暮らしについての調査、住まいの品質向上に向けた実証実験、テクノロジーの実態調査を行っています。業界に向けた提言や生活者に向けた発信によって、住まいの価値を高め、ひとりひとりにその価値が届くまでの伴走・支援をしています。リクルート住宅総研としての創立以来、約20年に渡って培ってきた住まいの検討者と不動産事業者に関する深い現場知見と『SUUMO』という国内最大級メディア運営に基づくデータに依拠した、実現できる未来を発信していきます。

リクルートグループについて

1960年の創業以来、リクルートグループは、就職・結婚・進学・住宅・自動車・旅行・飲食・美容などの領域において、一人ひとりのライフスタイルに応じたより最適な選択肢を提供してきました。現在、HRテクノロジー、マッチング&ソリューション、人材派遣の3事業を軸に、60を超える国・地域で事業を展開しています。リクルートグループは、新しい価値の創造を通じ、社会からの期待に応え、一人ひとりが輝く豊かな世界の実現に向けて、より多くの『まだ、ここにはない、出会い。』を提供していきます。

詳しくはこちらをご覧ください。

リクルートグループ：<https://recruit-holdings.com/ja/> リクルート：<https://www.recruit.co.jp/>