

2022年3月16日

「求職者の動向・意識調査 2021」分析レポート

就職氷河期世代における正社員希望者の仕事探し

—正社員希望者の仕事探しは長期化傾向 求職者ごとの課題感を踏まえた支援を—

株式会社リクルート（本社：東京都千代田区、代表取締役社長：北村 吉弘）は、いわゆる「就職氷河期世代」の方々が希望する働き方を実現できるよう、特に 35～49 歳で正社員を目指す方の仕事探しを対象として、昨年末に発表した「[求職者の動向・意識調査 2021](#)」を基に、その実態や求職者の意識を分析しました。調査結果の概要を以下の通りご案内します。

<本調査のポイント解説>



ジョブズリサーチセンター センター長 宇佐川 邦子

リクルートグループ入社後、一貫して求人領域を担当。2014年4月より現職。さまざまな業界の特色を踏まえ、求人・採用活動、人材育成・定着、さらに活躍促進のための従業員満足メカニズム等、『働く』に関する課題とその解決に向けた新たな取り組み』をテーマに全国で講演・提言を行う。全国求人情報協会 常任委員のほか、厚生労働省、経済産業省、文部科学省、東京商工会議所等において委員も務める。

正社員希望者の仕事探しは長期化、自己分析に課題感

本調査では、就職氷河期世代のうち、正社員になりたいと考える方を対象に分析を行いました。その結果、正社員希望者のうち5人に1人で、仕事探し期間が6カ月以上と長期化している実態が分かりました。

正社員希望者が仕事探しで困難に感じることは、男女共に「希望に合う求人が少ない」「自分にどのような仕事が合うのか分からない」「年齢による制限で仕事が限られる」が上位3位を占めました。また、女性の正社員希望者では「自分のアピールポイントが分からない」30.3%、「仕事が決まりやすい時期や職種が分からない」14.7%も多く、自己分析や就職・転職活動に関する情報収集が思うように進まない傾向が見られます。

求職者の個別ニーズや課題意識を踏まえた支援が求められる

正社員以外希望者に比べて、正社員希望者は全体的に「給与」だけでなく「福利厚生」や「評価、昇給制度」など幅広い処遇・待遇を重視する傾向が見られ、この背景には「経済的な自立」を仕事の目的と考える人が多い（男女ともに3割以上）ことが考えられます。

一方で、同じ正社員希望者でも、男性に比べて女性の方が重視点として「給与」が44.1%と10ポイント以上多く挙がっており、関心度の違いがあります。女性の正社員希望者の中でも、専業主婦の方は希望条件が多く、選択肢の幅が狭いと推測されます。また、仕事の目的について、男性無職の正社員希望者では「特になし」が11.1%と目立ち、希望条件や自身のキャリアなどのより深い棚卸しが必要な可能性があります。

「就職氷河期世代」は定義が幅広く、さまざまなバックグラウンドを持つ方が含まれます。例えば、本調査では正社員希望者を対象に分析しましたが、非正規または無職の方全員が正社員を希望しているわけではなく、性別や家族構成、これまでの就業経験などによって求職者のニーズや課題意識は多岐にわたります。求職者の方にとっては自身の仕事探しを見つめ直していただくため、また、支援をする行政や事業者にとっては必要な支援を検討・実施いただくために、本調査がお役に立てばうれしく思います。

本件に関する
お問い合わせ先

<https://www.recruit.co.jp/support/form/>

2022年3月16日

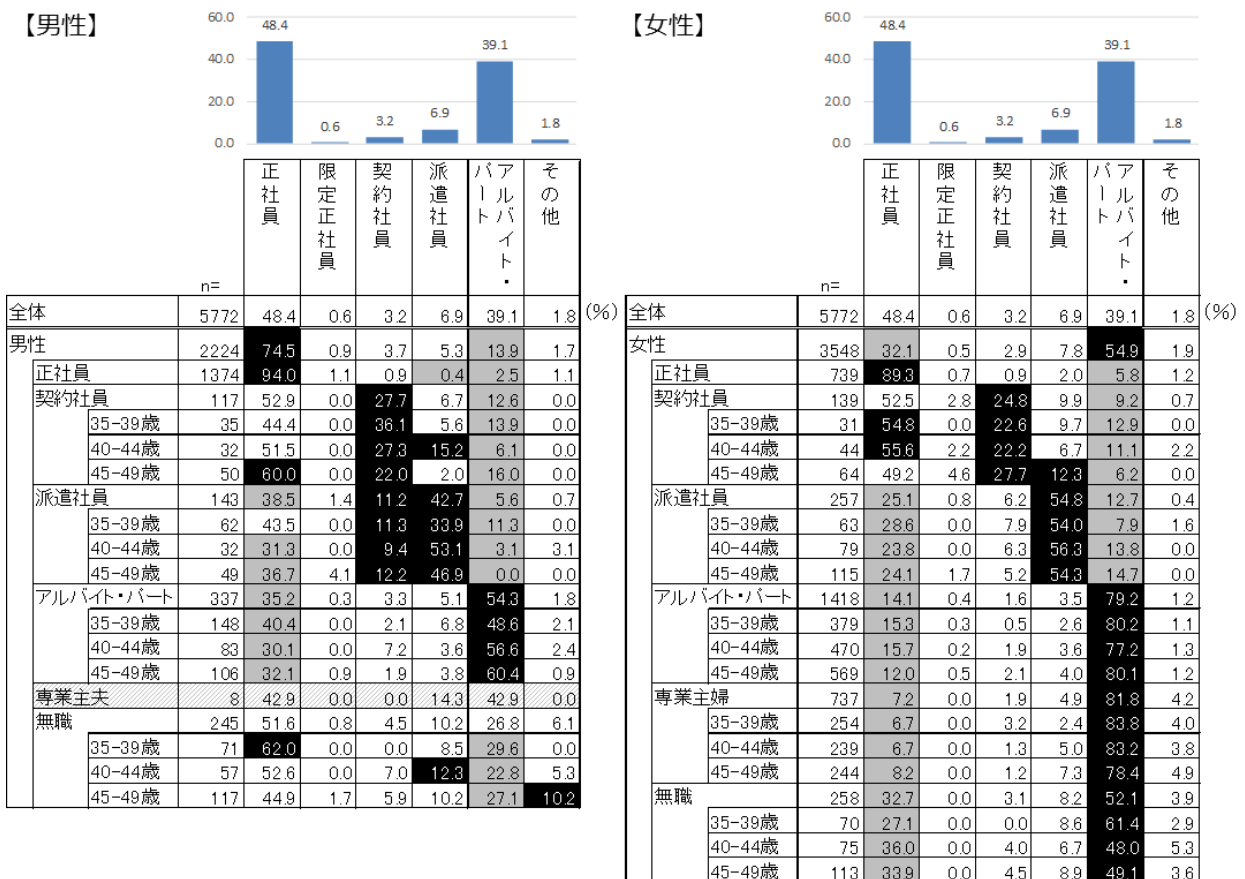
<調査結果（抜粋）>

最も希望する就業形態（仕事探し当時の就業形態別）

- 希望の就業形態を一つだけ聞くと、男性の契約社員では「正社員」が52.9%で、正社員転換を希望する人が多い。一方で、派遣社員では「派遣社員」42.7%、アルバイト・パートでは「アルバイト・パート」54.3%が最多で、当時と同じ就業形態を希望している人が多い。無職では「正社員」51.6%が最多だが、年代が上がるにつれて希望度合いが下がっている
- 女性も同様に、契約社員では「正社員」52.5%、派遣社員では「派遣社員」54.8%、アルバイト・パートでは「アルバイト・パート」79.2%が最も多い。無職では「アルバイト・パート」が52.1%で約半分を占める

Q.あなたが最も探していた働き方（就業形態）をお答えください。（単一回答）

表側：仕事探し当時の就業形態 表頭：希望の就業形態



※白抜きの数値は全体平均よりも5ポイント以上高いことを示す
 ※網掛けの数値は全体平均よりも5ポイント以上低いことを示す
 ※n数が30以下の数値は参考として掲載している（灰色斜線）

2022年3月16日

仕事の目的（仕事探し当時「正社員」以外、希望就業形態別）

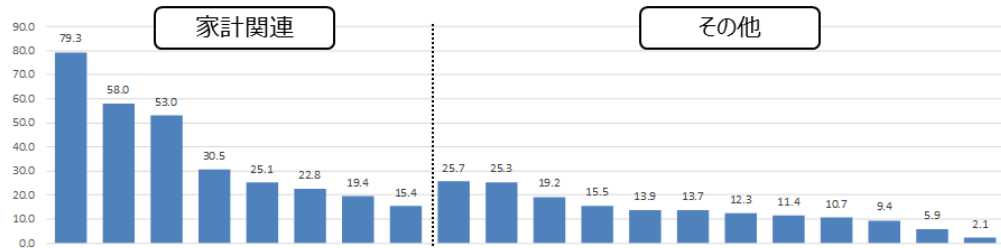
- ・ 正社員希望者、正社員以外希望者共に「生計の維持」が8割前後で最も多いが、「経済的に自立するため」は正社員希望者が3割を超えており、正社員以外希望者との差が見られる。特に女性では、正社員希望者36.1%に対し、正社員以外希望者は20.2%と差が目立つ
- ・ 男性無職の正社員希望者では「特になし」が11.1%と多く、目的意識を持ってないまま仕事探しをしている人もいる
- ・ 女性の正社員希望者では、上記のほか、「旅行の費用を稼ぐため」26.1%、「仕事をするのは当たり前だと思うから」23.5%が高く、希望の就業形態によって家計や仕事に対する意識の違いが見られる

Q.あなたにとって仕事をする目的は何ですか。

現在の仕事に限らず、あなたが考える目的にあてはまるものをすべてお答えください。（複数回答）

表例：左列から性別、希望の就業形態、当時の就業形態

※仕事探し当時の就業形態が「正社員」の回答は除外



	n	家計関連								その他													
		生計の維持のため	確保のため	自由に使えるお金（小遣い）の貯蓄、貯金をするため	子どもの教育費のため	経済的に自立するため	大きな買い物の出費に備えるため	旅行の費用を稼ぐため	ローンなどの返済のため	社会とのつながりを得るため	が送れるから	動いていたほうが健康的な生活	自分が成長するため	うから	仕事をするのは当たり前だと思う	視野を広げるため	いから	自分のスキル、能力を活かした	暇な時間をつぶすため	働くことが好きだから	興味ある仕事を体験してみたい	社会に貢献するため	に備えて経験を積むため
全体	3658	79.3	58.0	53.0	30.5	25.1	22.8	19.4	15.4	25.7	25.3	19.2	15.5	13.9	13.7	12.3	11.4	10.7	9.4	5.9	2.1	(%)	
男性	850	85.3	49.1	40.6	7.5	32.2	20.9	16.4	13.2	15.3	14.6	14.4	15.6	9.9	11.6	7.6	6.2	11.2	8.7	7.6	3.8		
正社員希望者	366	86.3	48.1	43.7	8.7	36.6	23.5	17.5	17.2	17.8	16.1	18.9	17.5	11.5	12.8	6.8	7.9	10.1	9.3	7.4	4.1		
契約社員	62	87.1	54.8	43.5	9.7	32.3	30.6	22.6	21.0	14.5	12.9	21.0	24.2	8.1	12.9	9.7	8.1	16.1	6.5	8.1	0.0		
派遣社員	56	85.7	48.2	53.6	10.7	50.0	26.8	21.4	19.6	25.0	19.6	26.8	25.0	19.6	17.9	5.4	10.7	5.4	12.5	14.3	0.0		
アルバイト・パート	119	81.6	47.9	41.2	10.1	30.3	19.3	17.6	21.0	13.4	19.3	19.3	16.0	12.6	12.6	7.6	10.1	10.9	13.4	7.6	0.8		
専業主夫	3	100.0	100.0	100.0	66.7	100.0	66.7	33.3	66.7	66.7	33.3	66.7	33.3	0.0	66.7	0.0	0.0	33.3	33.3	0.0	0.0		
無職	126	81.0	43.7	40.5	4.8	37.3	21.4	12.7	9.5	19.0	12.7	12.7	11.9	8.7	9.5	5.6	4.8	7.9	4.8	4.0	11.1		
正社員以外希望者	484	84.5	49.8	38.2	6.6	28.9	19.0	15.5	10.1	13.4	13.4	11.0	14.3	8.7	10.7	8.3	5.0	12.0	8.3	7.9	3.5		
女性	2808	77.5	60.7	56.8	37.4	22.9	23.4	20.3	16.0	28.8	28.5	20.7	15.5	15.1	14.4	13.7	13.0	10.5	9.7	5.3	1.6		
正社員希望者	476	87.4	58.2	60.9	30.7	36.1	25.0	26.1	19.7	32.6	27.7	22.3	23.5	15.1	18.9	6.9	13.4	9.9	11.3	5.3	1.7		
契約社員	74	90.5	54.1	63.5	24.3	37.8	25.7	27.0	18.9	41.9	24.3	24.3	25.7	18.9	25.7	8.1	14.9	6.8	12.2	2.7	1.4		
派遣社員	64	98.4	53.1	62.5	23.4	34.4	21.9	31.3	20.3	32.8	28.1	20.3	26.6	14.1	14.1	9.4	14.1	17.2	9.4	3.1	0.0		
アルバイト・パート	200	87.0	59.5	58.0	37.5	32.5	24.5	24.0	23.0	27.0	28.5	19.5	23.5	14.0	18.5	9.0	14.0	7.5	11.5	7.0	0.5		
専業主婦	53	77.4	66.0	71.7	49.1	35.8	24.5	30.2	20.8	43.4	20.8	32.1	11.3	20.8	24.5	1.9	17.0	18.9	17.0	7.5	1.9		
無職	85	83.5	57.6	57.6	14.1	44.7	28.2	23.5	11.8	30.6	32.9	22.4	27.1	11.8	14.1	2.4	8.2	7.1	8.2	3.5	5.9		
正社員以外希望者	2332	75.5	61.2	55.9	38.8	20.2	23.1	19.1	15.3	28.0	28.7	20.4	13.9	15.1	13.4	15.1	12.9	10.6	9.3	5.4	1.6		

※白抜きの数値はそれぞれの性別の平均よりも5ポイント以上高いことを示す
 ※網掛けの数値はそれぞれの性別の平均よりも5ポイント以上低いことを示す
 ※n数が30以下の数値は参考として掲載している（灰色斜線）

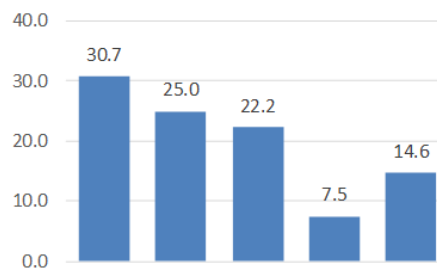
2022年3月16日

仕事探しにかけた期間（仕事探し当時「正社員」以外、希望就業形態別）

- 男女共に、正社員希望者では「6か月以上」が20%を超え、5人に1人が長期間にわたり仕事探しをしており、仕事探しの方法や希望条件を見直すなど、ミスマッチを解消するための取り組みが必要と考えられる
- 男性の契約社員と無職、女性の無職では25%以上と特に多く、これらの就業形態の人の仕事探しが長期化する傾向が見られる

Q.最近1年間（2020年10月～2021年9月）に行った仕事探しの期間はどの程度でしたか。
（単一回答／仕事探し終了者のみ）

表側：左列から性別、希望の就業形態、当時の就業形態
※仕事探し当時の就業形態が「正社員」の回答は除外



		n=	1週間未満	1か月未満	1か月以上	3か月未満	3か月以上	6か月以上	(%)
全体		2089	30.7	25.0	22.2	7.5	14.6		
男性		419	29.6	19.6	21.7	9.1	20.0		
	正社員希望者	166	25.9	14.5	22.9	10.2	26.5		
	契約社員	34	20.6	17.6	29.4	5.9	26.5		
	派遣社員	27	22.2	22.2	29.6	7.4	18.5		
	アルバイト・パート	57	35.1	10.5	17.5	12.3	24.6		
	専業主夫	0	0.0	0.0	0.0	0.0	0.0		
	無職	48	20.8	12.5	20.8	12.5	33.3		
	正社員以外希望者	253	32.0	22.9	20.9	8.3	15.8		
女性		1670	31.0	26.4	22.4	7.1	13.3		
	正社員希望者	262	27.0	19.7	24.3	10.0	20.1		
	契約社員	45	34.1	18.2	18.2	11.4	20.5		
	派遣社員	39	17.9	20.5	33.3	10.3	17.9		
	アルバイト・パート	111	28.8	21.6	27.0	5.4	17.1		
	専業主婦	20	42.1	5.3	21.1	10.5	26.3		
	無職	47	17.4	21.7	17.4	19.6	26.1		
	正社員以外希望者	1408	31.8	27.6	22.0	6.6	12.0		

※白抜きの数値はそれぞれの性別の平均よりも5ポイント以上高いことを示す
 ※網掛けの数値はそれぞれの性別の平均よりも5ポイント以上低いことを示す
 ※n数が30以下の数値は参考として掲載している（灰色斜線）

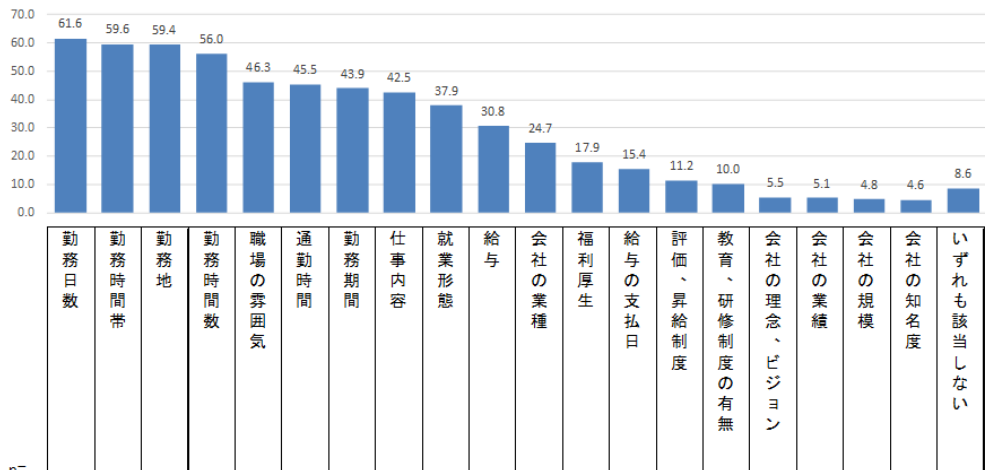
2022年3月16日

仕事探しで重視すること（仕事探し当時「正社員」以外、希望就業形態別）

- ・ 男性の正社員希望者では、正社員以外希望者と比べて5ポイント以上回答が多いのは、「会社の業種」31.4%、「福利厚生」25.1%、「評価、昇給制度」17.5%で、給与以外にも幅広い処遇・待遇への期待があると見られる
- ・ 女性の正社員希望者では、「給与」44.1%のほか、「福利厚生」32.4%、「評価、昇給制度」18.7%が多い
- ・ また、専業主婦では、全体として勤務日数・時間や通勤時間への関心が高く、ワークライフバランスを保ちながら働ける仕事を探す傾向がある

Q.仕事を探していたとき、重視していた点をすべてお答えください。（複数回答）

表例：左列から性別、希望の就業形態、当時の就業形態
※仕事探し当時の就業形態が「正社員」の回答は除外



	n=	勤務日数	勤務時間帯	勤務地	勤務時間数	職場の雰囲気	通勤時間	勤務期間	仕事内容	就業形態	給与	会社の業種	福利厚生	給与の支払日	評価、昇給制度	教育、研修制度の有無	会社の理念、ビジョン	会社の業種	会社の規模	会社の知名度	いずれも該当しない
全体	3658	61.6	59.6	59.4	56.0	46.3	45.5	43.9	42.5	37.9	30.8	24.7	17.9	15.4	11.2	10.0	5.5	5.1	4.8	4.6	8.6
男性	850	45.3	38.2	47.6	40.8	41.1	29.5	34.1	38.7	27.1	31.2	27.8	20.6	19.8	12.6	12.7	6.9	7.3	5.6	5.8	14.0
正社員希望者	366	41.8	34.7	47.0	35.5	42.1	30.6	35.8	36.6	29.0	33.9	31.4	25.1	19.7	17.5	13.9	8.5	10.1	6.6	5.5	15.0
契約社員	62	33.9	35.5	50.0	29.0	48.4	29.0	35.5	29.0	29.0	40.3	27.4	35.5	19.4	30.6	12.9	17.7	11.3	6.5	8.1	12.9
派遣社員	56	48.2	35.7	44.6	33.9	39.3	37.5	32.1	35.7	21.4	32.1	39.3	26.8	28.6	12.5	16.1	10.7	12.5	19.6	12.5	12.5
アルバイト・パート	119	41.2	37.0	38.7	37.0	45.4	24.4	36.1	34.5	25.2	33.6	31.9	26.9	21.0	14.3	11.8	6.7	10.9	3.4	1.7	13.4
専業主婦	3	33.3	66.7	100.0	33.3	66.7	100.0	66.7	66.7	33.3	66.7	66.7	0.0	33.3	66.7	66.7	33.3	33.3	0.0	0.0	0.0
無職	126	43.7	31.0	53.2	38.1	36.5	32.5	36.5	42.1	35.7	31.0	28.6	18.3	14.3	15.1	14.3	4.0	7.1	4.0	4.8	19.0
正社員以外希望者	484	47.9	40.9	48.1	44.8	40.3	28.7	32.9	40.3	25.6	29.1	25.0	17.1	19.8	8.9	11.8	5.8	5.2	5.0	6.0	13.2
女性	2808	66.5	66.1	63.0	60.6	47.8	50.3	46.9	43.7	41.2	30.6	23.8	17.0	14.1	10.8	9.2	5.0	4.5	4.5	4.3	6.9
正社員希望者	476	60.3	55.9	57.6	51.5	51.5	44.1	50.8	44.1	33.4	44.1	22.9	32.4	17.2	18.7	11.3	8.0	8.0	7.4	5.3	6.7
契約社員	74	47.3	50.0	44.6	47.3	48.6	33.8	43.2	41.9	28.4	52.7	32.4	33.8	16.2	17.6	8.1	4.1	6.8	6.8	6.8	5.4
派遣社員	64	56.3	46.9	51.6	50.0	50.0	31.3	43.8	46.9	23.4	50.0	23.4	28.1	9.4	14.1	10.9	4.7	3.1	4.7	3.1	12.5
アルバイト・パート	200	63.0	62.0	65.0	54.0	57.5	49.5	54.5	40.5	33.0	43.0	21.0	34.0	19.5	23.0	13.5	10.5	10.0	10.0	6.0	5.0
専業主婦	53	69.8	67.9	60.4	58.5	49.1	52.8	60.4	56.6	52.8	43.4	30.2	30.2	20.8	28.3	18.9	13.2	7.5	7.5	9.4	7.5
無職	85	62.4	45.9	54.1	45.9	42.4	44.7	48.2	44.7	34.1	35.3	14.1	31.8	16.5	7.1	4.7	4.7	8.2	3.5	1.2	7.1
正社員以外希望者	2332	67.8	68.1	64.1	62.5	47.1	51.5	46.1	43.6	42.8	27.9	23.9	13.9	13.5	9.2	8.8	4.4	3.8	3.9	4.1	6.9

※白抜きの数値はそれぞれの性別の平均よりも5ポイント以上高いことを示す
※網掛けの数値はそれぞれの性別の平均よりも5ポイント以上低いことを示す
※n数が30以下の数値は参考として掲載している（灰色斜線）

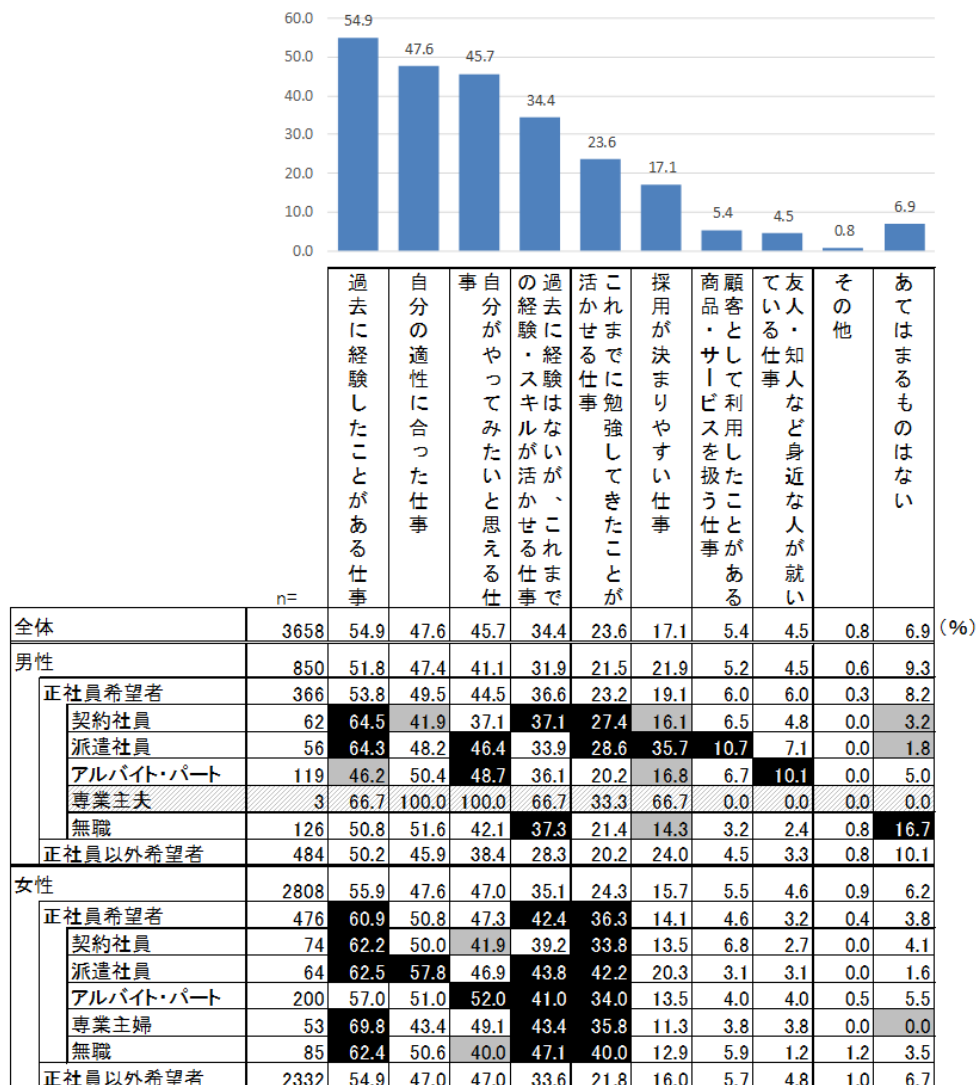
2022年3月16日

希望の仕事内容（仕事探し当時「正社員」以外、希望就業形態別）

- ・ 正社員希望者では男女いずれにおいても、「過去に経験はないが、これまでの経験・スキルが活かせる仕事」が正社員以外希望者に比べて5ポイント以上多い
- ・ 専業主婦や無職を含めた女性の正社員希望者では、「過去に経験したことがある仕事」60.9%、「これまでに勉強してきたことが活かせる仕事」36.3%も多く、ブランクがあっても過去の経験やスキルを活かしたいと考えていることが分かる。これまでの就業経験を活かしつつ未経験の仕事に就くためには、研修や就業体験といった支援のほか、社員登用制度や紹介予定派遣などを通じたキャリア形成も考えられる

Q.仕事探しをしていた時、どのような仕事内容（職種）を希望されていましたか。あてはまるものをすべてお選びください。（複数回答）

表例：左列から性別、希望の就業形態、仕事探し当時の就業形態
※仕事探し当時の就業形態が「正社員」の回答は除外



※白抜きの数値はそれぞれの性別の平均よりも5ポイント以上高いことを示す
※網掛けの数値はそれぞれの性別の平均よりも5ポイント以上低いことを示す
※n数が30以下の数値は参考として掲載している（灰色斜線）

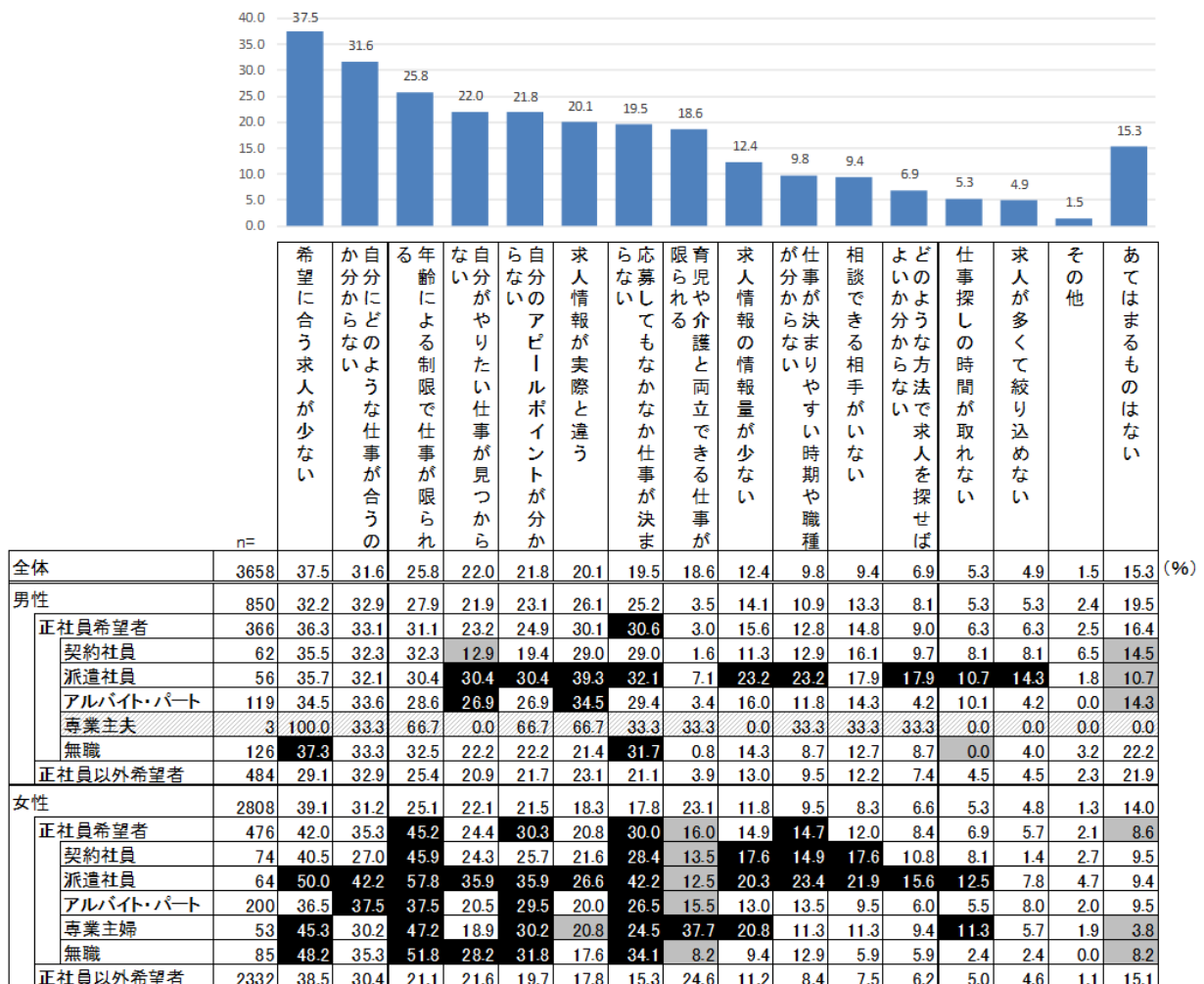
2022年3月16日

仕事探しで困難に感じたこと（仕事探し当時「正社員」以外、希望就業形態別）

- 正社員希望者では、男女ともに「希望に合う求人が少ない」「自分にどのような仕事が合うのかわからない」「年齢による制限で仕事が限られる」が上位3位を占める。女性では「自分のアピールポイントがわからない」30.3%、「仕事が決まりやすい時期や職種がわからない」14.7%も多く、自己分析や就職・転職活動の進め方などのサポートが望まれる
- 男女ともに「応募してもなかなか仕事が決まらない」（男性30.6%、女性30.0%）が正社員以外希望者と比べて多く、内定獲得に困難を感じている
- 女性では、「仕事探しの時間が取れない」が派遣社員12.5%と専業主婦11.3%で多く、仕事やプライベートの時間とのバランスも課題となっている。オンラインセミナーなど、求職者のライフスタイルに合わせた支援も効果的と考えられる

Q.仕事探しをしていた時に困ったことはありましたか。当てはまるものをすべてお選びください。（複数回答）

表例：左列から性別、希望の就業形態、仕事探し当時の就業形態
※仕事探し当時の就業形態が「正社員」の回答は除外



※白抜きの数値はそれぞれの性別の平均よりも5ポイント以上高いことを示す
※網掛けの数値はそれぞれの性別の平均よりも5ポイント以上低いことを示す
※n数が30以下の数値は参考として掲載している（灰色斜線）

2022年3月16日

リクルートグループについて

1960年の創業以来、リクルートグループは、就職・結婚・進学・住宅・自動車・旅行・飲食・美容などの領域において、一人ひとりのライフスタイルに応じたより最適な選択肢を提供してきました。現在、HRテクノロジー、メディア&ソリューション、人材派遣の3事業を軸に、約4万6,000人以上の従業員とともに、60を超える国・地域で事業を展開しています。2020年度の売上収益は2兆2,693億円、海外売上比率は約45%になります。リクルートグループは、新しい価値の創造を通じ、社会からの期待に応え、一人ひとりが輝く豊かな世界の実現に向けて、より多くの『まだ、ここにはない、出会い。』を提供していきます。

詳しくはこちらをご覧ください。

リクルートグループ: <https://recruit-holdings.com/ja/> リクルート: <https://www.recruit.jp/>