



to / one

Private Mythologies

to/one

Private Mythologies

私たちひとりひとりの中にある、固有の世界。

それは、誰かに証明するためのものではなくて、
自分自身を支えるためにある価値観。

はっきりと言葉では表現できない、「私」の輪郭をかたちづくる美意識。

ヘアメイクアップアーティスト福岡玲衣との
コラボレーションによって生まれた“Private Mythologies”は、
内在する世界を、色で自由に表現するコレクション。

気づけばいつも手に取っている色。
これさえあれば自分でいられるニュースタンダード。
トレンドをこえ、ずっと使い続けたい「ときめく色」だけを届けます。

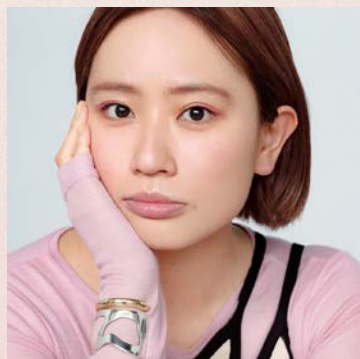
予約発売 2026年6月16日(火)

Web : to/one

全国発売 2026年6月26日(金)

Web : to/one | GO GREEN STORE | ZOZOCOSME | USAGI ONLINE | Rakuten Fashion |
to/one 楽天市場 | MASH STORE | @cosme SHOPPING

店舗 : Cosme Kitchen | Biople | @cosme TOKYO | @cosme STORE金沢フォーラス店 | @cosme STORE
TSUTAYA札幌美しが丘店 | @cosme STORE TSUTAYA熊本三年坂店 | Fruit GATHERING グランデュオ立川店



Profile

福岡玲衣 Hair & Makeup Artist

色を巧みに掛け合わせた繊細で洗練されたテクニックで、
美しさの中に儂い可愛らしさを引き立てるメイク提案に定評あり。
時の流れを感じさせるトレンドを取り入れ、一人ひとりの個性と輝きを最大限に引き出します。

Message from Rei Fukuoka

メイクアップの仕事をするときは、もちろんトレンドも意識するけれど、それ以上に、モデルや俳優たちが持っている雰囲気、価値観、感情などをとらえて、どう色で描いていくかを大切にしています。そのときに頼れるのが「時代が変わっても、ずっと使い続けるだろうな」と思える、私なりの定番色たち。どんな人にも似合うのに、必ずその人らしさを引き出してくれる色というのが、いくつかあるんです。

使いやすくてじっくり来るから、その色ばかりに手が伸びてしまう。アイシャドウパレットでいう「極端に減りの早い色」のようなもの。そういう「減り色」だけを集めてみたいと思いました。

“Private Mythologies” は、私がこれまでの経験から導き出した、永遠の定番色だけで構成したコレクションです。流行が変わっても、年齢を重ねても、じっくり来るようにできています。自分のタイプを診断して、似合うものをセグメントしなくても大丈夫。ここにあるひとつひとつの色が「かならず似合う」をくれるから、自信になるんです。

ルールに縛られず、自由に色をブレンド・レイヤードして、存分にメイクを楽しんで欲しい。いつもそう思っています。使う色が全部「似合うもの」ならトライもしやすいはず。いつもそばに置いておきたい、価値がずっと変わらないものは、きっとメイクする幸せを、あなたに約束してくれます。

t o / o n e
Private Mythologies



t o / o n e

無限の自分らしさを紡ぎ出す
レイヤードしやすいニュアンスカラーのアイパレット



トーン ペタル フロート アイパレット

限定2色 ¥4,180 (tax in)

2026年6月26日(金) 全国発売

存在感を放つきらめきと、肌に吸い付くようなしっとりとしたテクスチャーで、自在にレイヤードを楽しめるアイカラーパレット。洗練のあたたかみを携えた4色は、ヌーディなニュアンスを持ち、パール感のバリエーションも多様。その日の気分で感覚的に重ねるだけで、ソフトな洗練の表情が簡単に叶います。どう組み合わせても「似合う」仕上がりで、印象を巧みに操って。



EX11 : asobi

ピュアな多幸感を描けるパレット

右上のピンクと右下のコーラルを自由な比率でブレンドして、眉下までふわっと乗せたら、左下のブラウンをキワに入れて立体感を。左上のラメカラーは、目頭やまぶたの中央にアクセントとして。



EX12 : hitoyasumi

洒脱な抜け感を演出できるパレット

右上のベージュと右下のコーラルを自由な比率でブレンドして、眉下までふわっと乗せたら、右下のコーラルを下まぶたにもオン。平筆やチップを使って左下のブラウンで涙袋の影を描き、左上のラメカラーを二重幅に重ねて。

Message from Rei Fukuoka

目もとは感情やメッセージを語る場所。そのときの気分を表現するために、アイカラーはぜひ何色かレイヤードしてみたいです。

たとえばピンクをベースにしたとき、大人っぽさをプラスしたいときはベージュを重ねたり、フレッシュさを演出したいときにはコーラルを重ねたりと、少しずつブレンドしていくと、表情に奥行きが出ます。

今回のパレットは、重ねても濁らない発色やカラーバリエーションにこだわっているので、失敗の心配もありません。色々な組み合わせを楽しんでみてください。

t o / o n e

多幸感、透明感、骨格メイクのすべてが叶う
使い方自在のマルチカラーパレット



トーン レイヤード ペタル パレット

限定2色 ¥4,400 (tax in)

2026年6月26日(金) 全国発売

ハイライト、シェーディング、チークを集めたマルチカラーパレット。骨格のメリハリづくりや多幸感のあるレイヤードチーク、アイシャドウからノーズシャドウまで、これひとつあれば、多彩なメイクアップが完成します。肌になじむ多様なしっとりテクスチャーから、色ごとに表情を変えるパール感まで、スタイルを問わず「似合う」を叶えるために、どこまでもこだわり抜いています。



EX01 : sakai me

澄みわたる透明感と
骨格のメリハリをさりげなく

- a なめらかな肌に見せるベアカラー。毛穴やほうれい線、吹き出物など、影をカバーしたいところにふわっとなじませて。
- b 赤みをおさえたグレイッシュトーンのブラウンベージュ。眉やアイホール、フェイスライン、鼻筋、涙袋の陰影作りに。
- c ブルーとピンクのパールが瞬くアイシーブルー。肌への密着感にこだわったむにむに質感です。ハイライトやアイシャドウのトッパーに。左上と混ぜてふわっと肌にはかせば、透明感が際立つ仕上がりに。
- d 光を集めるクールなシアーピンク。アイシャドウやチークのほか、広く頬になじませてチークベースにも。



EX02 : kasanari

可愛くて凛とした、
多幸感あふれる表情へといざなう

- a ほのかな赤みを含んだニュートラルなココアベージュ。眉やフェイスライン、鼻筋の陰影作りに。
- b ピンクの微細なパールをたっぷりブレンドしたピーチカラー。肌への密着感にこだわったむにむに質感です。ハイライトのほか、広範囲になじませてチークベースに。
- c ピュアな印象のクリアピンク。シアーなパールが透明感を引き出します。右下のピンクとブレンドして、その日の気分を演出して。
- d ヘルシーな印象のクリアなコーラルピンク。シアーなパールが透明感を引き出します。左下のピンクとブレンドして、その日の気分を演出して。

Message from Rei Fukuoka

「使える色だけ」を集めたマルチパレットです。

私自身、アイシャドウをチークや眉に使うなど、アイテムをクロスオーバーさせるのが大好き。どんな場所に使ってもいいマルチパレットは、ずっと作りたかった念願のアイテムなんです。EX01は透明感とメリハリを効かせる4色、EX02は、レイヤードで多幸感を出せる4色。フェイスカラーは何色混ぜてもOKです。自在に重ねて、いろんな表情を楽しんでみてほしいです。

t o / o n e

体温でとろけて、唇にちゅるんと密着。
クリアな発色でむちっと仕上がるメルティリップ



トーン メルティング タッチ リップ

限定3色 ¥2,970 (tax in)

2026年6月26日(金) 全国発売

密着感、ボリューム感、ツヤと発色のすべてを兼ね備えた、とろける質感のノック式リップカラー。ひと塗りならエフォートレスな仕上がりが叶い、重ねるほどに深みある発色とボリューム感が増していきます。ベージュのニュアンスを含んだ3色は、血色感と肌なじみに優れ、使うシーンを選びません。保湿成分*を配合したうるおいテクスチャーで、乾燥しやすい唇もしっとり、ふっくらと見せます。

* オリーブ果実油



EX01 : yorimichi

果実のような赤みのなかに
ベージュのニュアンスを含ませたチェリーレッド。



EX02 : furimuki

まろやかな温度感を携えた、
洒落感を演出するミルクティーブラウン。



EX03 : matane

ソフトなタッチでほんのりと青みが溶け込んだ、
ヌーディなローズピンク。

Message from Rei Fukuoka

口紅の発色とリップグロスの透明感を併せ持つとろけるリップカラーは、マルチパレット同様、長いこと開発したかったアイテムです。

ラフな一度塗りや、指でトントンとなじませる使いかたなら、抜け感のあるボリュームが出てかわいいし、たっぷり重ね塗りすれば肉厚な唇に仕上げることもできます。特にこだわったのは、発色のクリアさ。

どのカラーも、肌なじみのよさと洒落感を演出するベージュニュアンスを入れつつ、白さや暗さが出ない透明感にこだわっています。

to/one

Line up



トーン ペタル フロート アイパレット



トーン レイヤード ペタル パレット



トーン メルティング タッチ リップ



BOX & Pouch

限定デザインのBOXと巾着をセットにした
特別なコレクション



Novelty Tote bag

本コレクション製品1点以上を含む、
to/one製品を税込6,600円以上ご購入のお客様へ、
限定トートバックをプレゼント。

※数に限りがございます。なくなり次第終了となります。あらかじめご了承ください。

t o / o n e



Makeup Look 1



ベタル フロート アイパレット
EX11 : asobi



レイヤード ベタル パレット
EX01 : sakaime



メルティング タッチ リップ
EX03 : matane

Eye

ベタル フロート アイパレット EX11の左上をアイホール全体に広げる。右上を目頭から中央にむけてふんわり広げる。右下を眉下中央から外側に向かって広げる。右上を下まぶたの目頭側から中央までいれる。左下を目尻のキワにくの字でいれる。

Cheek

レイヤード ベタル パレット EX01の右上を鼻のシェーディングとして使用する。その上から左下をふんわり重ねてなじませる。鼻先、目頭、頬の内側、顎先にEX01のツヤ(下段)を広げる。右下を目頭から下に落ちるように三角形に広げる。さらに鼻根、鼻先にもふんわりおせる。左下を頬の外側にふんわり広げる。左上をほうれい線と毛穴が気になる箇所にふんわり広げる。

Lip

メルティング タッチ リップ EX03を直接くちびるにたっぷりのせる。上くちびるの中央だけ少しオーバーにする。



Makeup Look 2



ベタル フロート アイパレット
EX12 : hitoyasumi



レイヤード ベタル パレット
EX02 : kasanari



メルティング タッチ リップ
EX01 : yorimichi



ロング ラッシュ マスカラ
01 : black

Eye

ベタル フロート アイパレット EX12の左下と右上をまぜて、アイホール全体に広げる。下まぶたも同様の色をいれる。左上を指にとり、目頭のくぼみにのせる。右下を下まぶたにレイヤードする。左上を指でとり、上まぶたの外側にタップするようにのせる。ロングラッシュ マスカラ 01を上下まつ毛にたっぷり塗る。

Cheek

レイヤード ベタル パレット EX02の右上を目頭のくぼみと鼻根、鼻先、頬の高い位置にのせる。右下を頬の内側にふんわりと広げ、左下を頬の外側、少し下めにふんわりと広げる。左上を鼻、フェイスラインのシェーディングとして使用する。

Lip

メルティング タッチ リップ EX01を直接くちびるに少しオーバーめにたっぷりのせる。