

バイトルレポート

2022年10月アルバイト時給データ

Index

1. 全国の平均時給
2. 関東の平均時給
3. 東海の平均時給
4. 関西の平均時給
5. 九州の平均時給

調査概要

※ 2018年3月より、職種カテゴリを厚生労働省開示の9職種へ変更。詳しくは「2.職種別平均時給表」参照。なお、前月比・前年比は、2016年1月以降の平均時給を9職種の新たなカテゴリで再抽出し表記。

- 該当月、アルバイトの求人情報サイト「バイトル」に掲載された求人広告データより、下記除外対象データを除く、給与が時給制の仕事情報より算出
- 除外対象データ：雇用形態「派遣」の仕事情報、接待を伴うアルコール主体の飲食店
- サンプル数が10件未満のものは“-”と表記
- 集計対象エリア
(全国) 47都道府県
(関東) 東京都、神奈川県、千葉県、埼玉県、群馬県、栃木県、茨城県
(東海) 岐阜県、静岡県、愛知県、三重県
(関西) 滋賀県、京都府、大阪府、兵庫県、奈良県、和歌山県
(九州) 福岡県、佐賀県、長崎県、熊本県、大分県、宮崎県、鹿児島県、沖縄県

全国の平均時給は1,212円。前年比17円増、前月比1円減。

10月のアルバイト平均時給は、1,212円（前年比17円増、前月比1円減）となりました。

1-1. 職種別平均時給（2022年10月）

大職種	全国					関東					東海					関西					九州				
	平均時給	前年比	前年増加率	前月比	前月増加率	平均時給	前年比	前年増加率	前月比	前月増加率	平均時給	前年比	前年増加率	前月比	前月増加率	平均時給	前年比	前年増加率	前月比	前月増加率	平均時給	前年比	前年増加率	前月比	前月増加率
事務的職業	¥1,360	¥49	3.7%	¥-9	-0.7%	¥1,396	¥19	1.4%	¥-2	-0.1%	¥1,329	¥212	19.0%	¥-8	-0.6%	¥1,321	¥-213	-13.9%	¥0	0.0%	¥1,358	¥252	22.8%	¥33	2.5%
専門的職業	¥1,231	¥-20	-1.6%	¥0	0.0%	¥1,282	¥-23	-1.8%	¥1	0.1%	¥1,140	¥-32	-2.7%	¥0	0.0%	¥1,248	¥9	0.7%	¥5	0.4%	¥1,155	¥60	5.5%	¥19	1.7%
飲食の職業	¥1,081	¥57	5.6%	¥13	1.2%	¥1,142	¥57	5.3%	¥13	1.2%	¥1,054	¥59	5.9%	¥9	0.9%	¥1,074	¥50	4.9%	¥17	1.6%	¥968	¥49	5.3%	¥6	0.6%
販売の職業	¥1,070	¥41	4.0%	¥18	1.7%	¥1,133	¥30	2.7%	¥15	1.3%	¥1,040	¥38	3.8%	¥14	1.4%	¥1,066	¥56	5.5%	¥25	2.4%	¥980	¥72	7.9%	¥36	3.8%
サービスの職業	¥1,238	¥-30	-2.3%	¥59	5.0%	¥1,354	¥81	6.4%	¥62	4.8%	¥1,191	¥86	7.8%	¥40	3.5%	¥1,207	¥-341	-22.0%	¥33	2.8%	¥1,128	¥81	7.7%	¥79	7.5%
運搬・清掃・包装等の職業	¥1,211	¥92	8.2%	¥4	0.3%	¥1,227	¥49	4.2%	¥14	1.2%	¥1,202	¥80	7.1%	¥-4	-0.3%	¥1,200	¥79	7.0%	¥3	0.3%	¥1,186	¥60	5.3%	¥-3	-0.3%
建設の職業	¥1,457	¥-161	-10.0%	¥0	0.0%	¥1,649	¥-162	-8.9%	¥-35	-2.1%	¥1,198	¥121	11.2%	¥4	0.3%	¥1,292	¥64	5.2%	¥13	1.0%	¥1,138	¥90	8.6%	¥1	0.1%
製造・技能の職業	¥1,379	¥-11	-0.8%	¥1	0.1%	¥1,365	¥-18	-1.3%	¥-2	-0.1%	¥1,397	¥-22	-1.6%	¥6	0.4%	¥1,351	¥-27	-2.0%	¥-2	-0.1%	¥1,371	¥-7	-0.5%	¥5	0.4%
教育の職業	¥1,774	¥66	3.9%	¥-7	-0.4%	¥1,788	¥-19	-1.1%	¥-6	-0.3%	¥1,757	¥135	8.3%	¥-6	-0.3%	¥1,755	¥55	3.2%	¥-17	-1.0%	¥1,559	¥12	0.8%	¥13	0.8%
総計	¥1,212	¥17	1.4%	¥-1	-0.1%	¥1,259	¥15	1.2%	¥-2	-0.2%	¥1,191	¥38	3.3%	¥1	0.1%	¥1,198	¥-38	-3.1%	¥8	0.7%	¥1,152	¥55	5.0%	¥17	1.5%

【TOPICS】

1. 全国の平均時給

全国の平均時給は1,212円（前年比17円増、前月比1円減）となりました。

職種別では、「飲食の職業」1,081円（前年比57円増、前月比13円増）、「販売の職業」1,070円（前年比41円増、前月比18円増）、「運搬・清掃・包装等の職業」1,211円（前年比92円増、前月比4円増）など、9職種5職種が前年より増加しました。一方で「専門的職業」1,231円（前年比20円減、前月比±0円減）、「サービスの職業」1,238円（前年比30円減、前月比59円増）など、4職種が前年より減少しました。

2. 関東の平均時給

関東エリアの平均時給は1,259円（前年比15円増、前月比2円減）となりました。

職種別では、「飲食の職業」1,142円（前年比57円増、前月比13円増）、「販売の職業」1,133円（前年比30円増、前月比15円増）、「サービスの職業」1,354円（前年比81円増、前月比62円増）など、9職種5職種が前年より増加しました。一方で「建設の職業」1,649円（前年比162円減、前月比35円減）、「教育の職業」1,788円（前年比19円減、前月比6円減）など、4職種が前年より減少しました。

3. 東海の平均時給

東海エリアの平均時給は1,191円（前年比38円増、前月比1円増）となりました。

職種別では、「飲食の職業」1,054円（前年比59円増、前月比9円増）、「販売の職業」1,040円（前年比38円増、前月比14円増）、「サービスの職業」1,191円（前年比86円増、前月比40円増）など、9職種中7職種が前年より増加しました。一方で「専門的職業」1,140円（前年比32円減、前月比±0円）、「製造・技能の職業」1,397円（前年比22円減、前月比6円増）は、前年より減少しました。

4. 関西の平均時給

関西エリアの平均時給は1,198円（前年比38円減、前月比8円増）となりました。

職種別では、「飲食の職業」1,074円（前年比50円増、前月比17円増）、「運搬・清掃・包装等の職業」1,200円（前年比79円増、前月比3円増）、「販売の職業」1,066円（前年比56円増、前月比25円増）など、9職種6職種が前年より増加しました。一方で「事務的職業」1,321円（前年比213円減、前月比±0円）、「サービスの職業」1,207円（前年比341円減、前月比33円増）など、3職種が前年より減少しました。

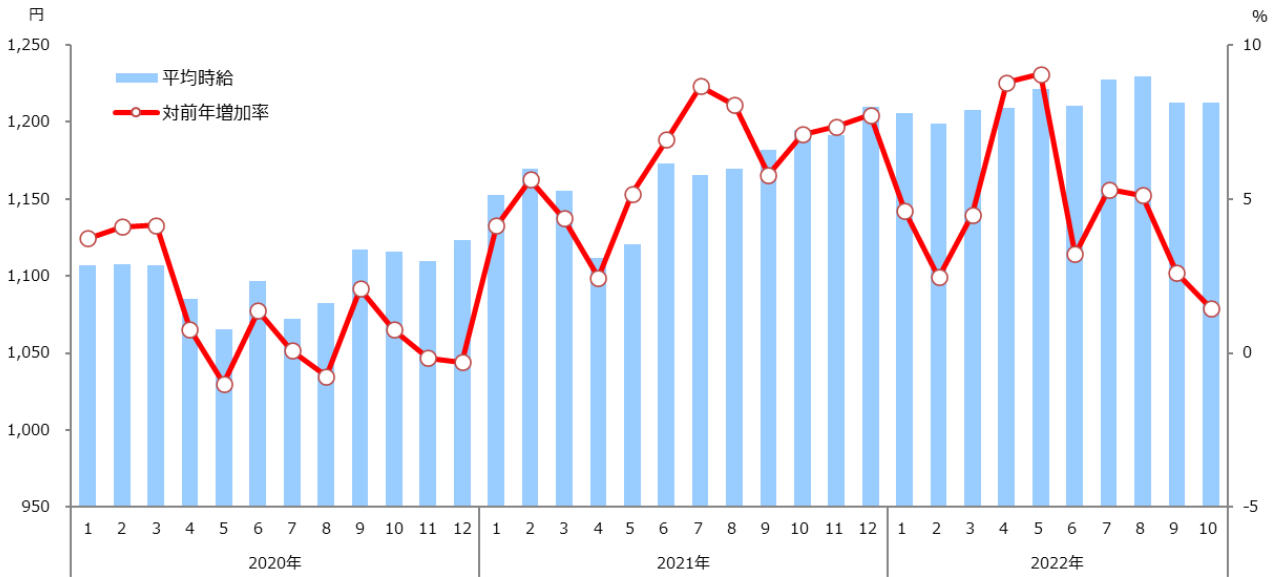
5. 九州の平均時給

九州エリアの平均時給は1,152円（前年比55円増、前月17円増）となりました。

職種別では、「飲食の職業」968円（前年比49円増、前月比6円増）、「販売の職業」980円（前年比72円増、前月比36円増）、「サービスの職業」1,128円（前年比81円増、前月比79円増）など、9職種中8職種が前年より増加しました。一方で「製造・技能の職業」1,371円（前年比7円減、前月比5円増）は、前年より減少しました。

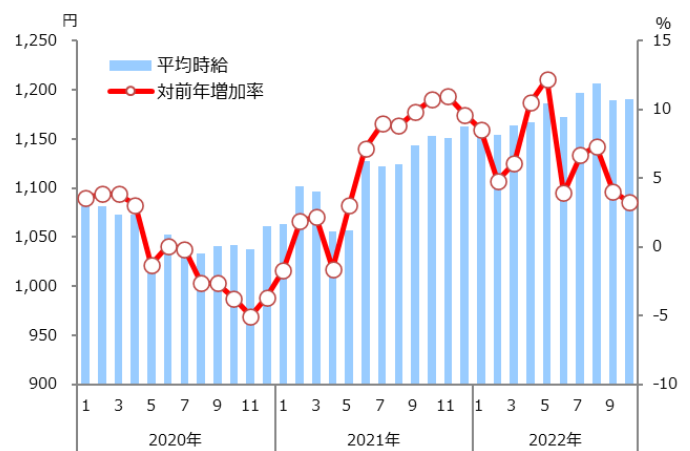
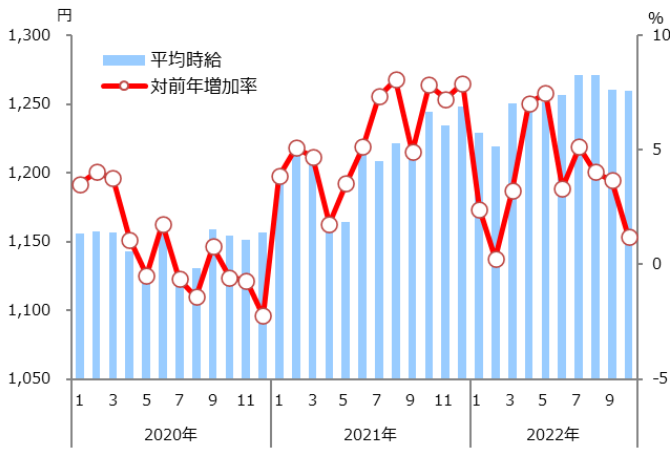
1-2. エリア別平均時給推移

【全国】



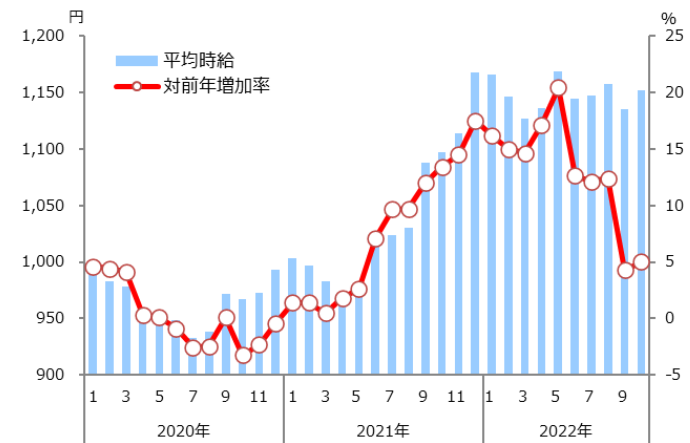
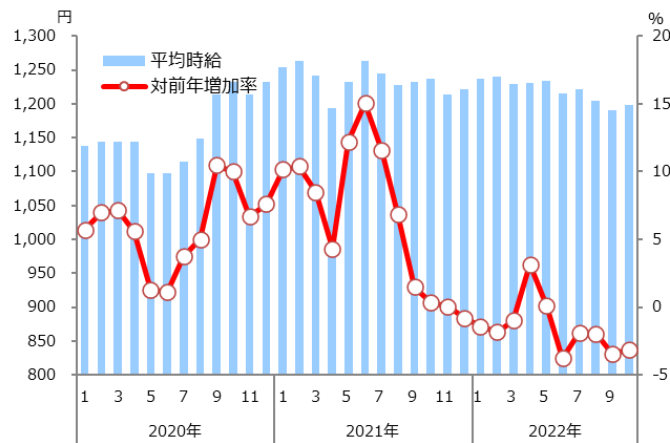
【関東】

【東海】



【関西】

【九州】



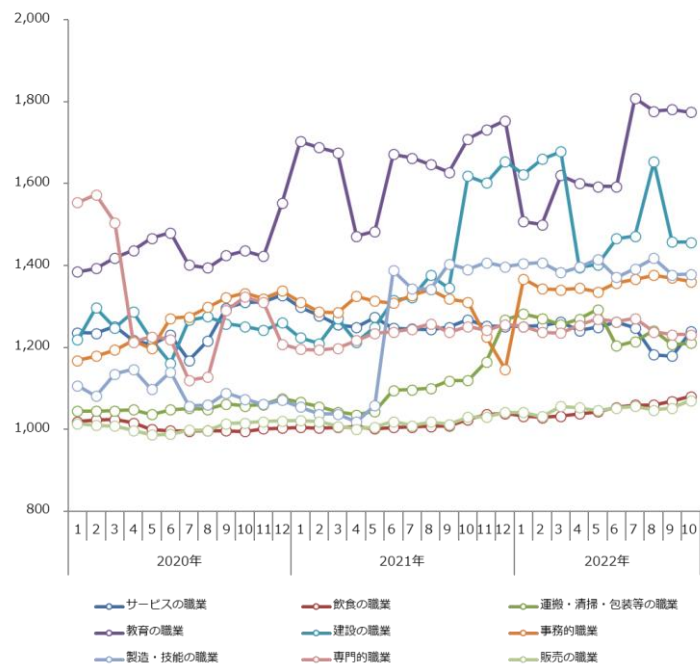
1-3. 中職種別平均時給 (2022年10月)

大職種	中職種	平均時給	前年比	前年 増加率	前月比	前月 増加率	大職種	中職種	平均時給	前年比	前年 増加率	前月比	前月 増加率
事務的職業	営業その他	¥1,337	¥66	5.2%	¥56	4.4%	サービスの職業	キャンペーン関連	¥1,527	¥13	0.9%	¥24	1.6%
	営業・企画営業	¥1,401	¥85	6.5%	¥2	0.1%		イベントその他	¥1,208	¥-56	-4.4%	¥15	1.3%
	受付・秘書	¥1,288	¥117	10.0%	¥-8	-0.6%		イベント関連	¥1,389	¥-366	-20.9%	¥76	5.8%
	テレアポ・テレオペ	¥1,397	¥15	1.1%	¥21	1.5%		モデル・エキストラ・芸能関連	¥1,661	¥-369	-18.2%	¥316	23.5%
	オフィスその他	¥1,241	¥8	0.6%	¥-3	-0.2%		レジャー・娯楽施設	¥1,084	¥24	2.3%	¥8	0.7%
	事務・データ入力	¥1,331	¥-11	-0.8%	¥-13	-1.0%		点検・技術	¥1,099	¥55	5.3%	¥5	0.5%
	専門事務	¥1,219	¥60	5.2%	¥34	2.9%		サービスの職業	サービスその他	¥1,119	¥-20	-1.8%	¥31
専門的職業	IT・クリエイティブ/クリエイターその他	¥1,312	¥-24	-1.8%	¥-92	-6.6%	清掃	¥1,052	¥12	1.2%	¥12	1.2%	
	Webデザイン・CAD・DTP	¥1,269	¥36	2.9%	¥5	0.4%	パチスロ	¥1,394	¥-5	-0.4%	¥-10	-0.7%	
	編集・制作・撮影	¥1,210	¥140	13.1%	¥156	14.8%	旅行	¥1,188	¥39	3.4%	¥24	2.1%	
	SE・PG・エンジニア・運用	¥1,551	¥165	11.9%	¥-79	-4.8%	美容・理容・メイク	¥1,020	¥-26	-2.5%	¥-7	-0.7%	
	看護・介護	¥1,268	¥13	1.0%	¥0	0.0%	エステ・リラクゼーション	¥1,137	¥44	4.0%	¥38	3.5%	
	医療・介護・福祉その他	¥1,149	¥-60	-5.0%	¥-4	-0.3%	美容・理容・サロンその他	¥1,020	¥-72	-6.6%	¥-13	-1.3%	
	薬剤師・登録販売者・薬局	¥1,243	¥-161	-11.5%	¥-23	-1.8%	運輸・清掃・ 包装等の職業	仕分け・検品・梱包	¥1,224	¥84	7.4%	¥3	0.2%
	歯医者・歯科衛生士・歯科助手	¥1,283	¥37	3.0%	¥10	0.8%		運送・ドライバー・配達	¥1,157	¥47	4.2%	¥16	1.4%
	専門職_その他	¥1,143	¥34	3.1%	¥81	7.6%		軽作業・物流その他	¥1,186	¥101	9.3%	¥2	0.2%
	調査業務	¥1,396	¥125	9.8%	¥-39	-2.7%		警備・車両誘導	¥1,128	¥33	3.0%	¥6	0.5%
調査・モニターその他	¥1,226	¥27	2.3%	¥-1	-0.1%	建設の職業	建築系	¥1,589	¥-145	-8.4%	¥3	0.2%	
販売の職業	アパレル・雑貨販売	¥1,030	¥47	4.8%	¥18		1.8%	建築・土木その他	¥1,231	¥-4	-0.3%	¥17	1.4%
	食品販売	¥1,049	¥50	5.0%	¥23	2.2%	製造・技能の職業	製造系	¥1,383	¥-13	-0.9%	¥0	0.0%
	携帯・家電販売	¥1,498	¥19	1.3%	¥-16	-1.1%		技能系	¥1,396	¥-30	-2.1%	¥2	0.1%
	専門ショップ	¥1,019	¥37	3.8%	¥13	1.3%		工場・製造その他	¥1,184	¥-34	-2.8%	¥-49	-4.0%
	販売その他	¥1,048	¥54	5.4%	¥16	1.6%		教育の職業	塾講師・家庭教師	¥1,852	¥63	3.5%	¥-24
飲食の職業	ホール・キッチンスタッフ	¥1,084	¥61	6.0%	¥12	1.1%			教育・保育	¥1,242	¥163	15.1%	¥70
	居酒屋・バー	¥1,287	¥30	2.4%	¥-1	-0.1%	教師・講師・インストラクター		¥1,842	¥72	4.1%	¥1	0.1%
	カフェ・レストラン・ファストフード	¥1,086	¥41	3.9%	¥21	2.0%	試験監督・添削		¥1,709	¥111	6.9%	¥219	14.7%
	フード・飲食その他	¥1,064	¥45	4.4%	¥12	1.1%	教育その他		¥1,586	¥5	0.3%	¥-53	-3.2%

1-4. 高時給中職種ランキングTOP10 (2022年10月)

順位	中職種	平均時給
1	塾講師・家庭教師	¥1,852
2	教師・講師・インストラクター	¥1,842
3	モデル・エキストラ・芸能関連	¥1,661
4	SE・PG・エンジニア・運用	¥1,551
5	キャンペーン関連	¥1,527
6	携帯・家電販売	¥1,498
7	営業・企画営業	¥1,401
8	テレアポ・テレオペ	¥1,397
9	調査業務	¥1,396
10	パチスロ	¥1,394

1-5. 大職種別平均時給推移



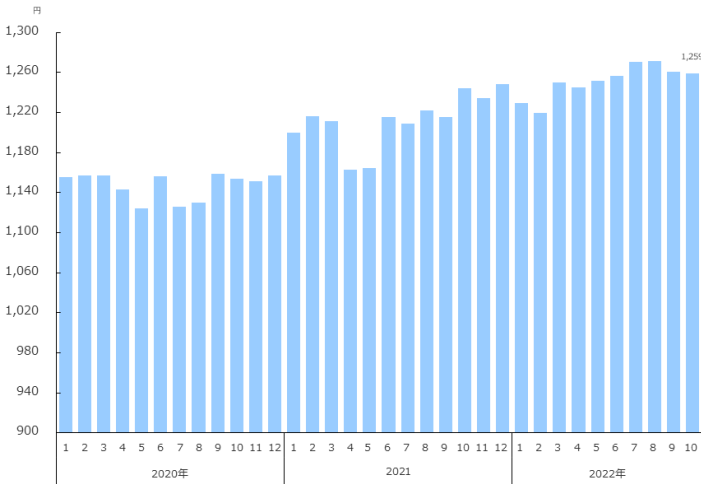
調査概要

※ 2018年3月より、職種カテゴリを厚生労働省開示の9職種へ変更。詳しくは「2. 職種別平均時給表」参照。なお、前月比・前年比は、2016年1月以降の平均時給を9職種の最新カテゴリで再抽出し表記。

- 該当月、アルバイトの求人情報サイト「バイトル」に掲載された求人広告データより、下記除外対象データを除く、給与が時給制の仕事情報より算出
- 除外対象データ：雇用形態「派遣」の仕事情報、接待を伴うアルコール主体の飲食店
- サンプル数が10件未満のものは“-”と表記
- 集計対象エリア
 (全国) 47都道府県
 (関東) 東京都、神奈川県、千葉県、埼玉県、群馬県、栃木県、茨城県
 (東海) 岐阜県、静岡県、愛知県、三重県
 (関西) 滋賀県、京都府、大阪府、兵庫県、奈良県、和歌山県
 (九州) 福岡県、佐賀県、長崎県、熊本県、大分県、宮崎県、鹿児島県、沖縄県

関東エリアの平均時給は1,259円 前年比15円増、前月比2円減

2-1. 平均時給推移 (2022年10月)



2-2. 大職種別平均時給比較 (2022年10月)

大職種	平均時給	前年比	前年 増加率	前月比	前月 増加率
事務的職業	¥1,396	¥19	1.4%	¥-2	-0.1%
専門的職業	¥1,282	¥-23	-1.8%	¥1	0.1%
飲食の職業	¥1,142	¥57	5.3%	¥13	1.2%
販売の職業	¥1,133	¥30	2.7%	¥15	1.3%
サービスの職業	¥1,354	¥81	6.4%	¥62	4.8%
運搬・清掃・包装等の職業	¥1,227	¥49	4.2%	¥14	1.2%
建設の職業	¥1,649	¥-162	-8.9%	¥-35	-2.1%
製造・技能の職業	¥1,365	¥-18	-1.3%	¥-2	-0.1%
教育の職業	¥1,788	¥-19	-1.1%	¥-6	-0.3%
総計	¥1,259	¥15	1.2%	¥-2	-0.2%

2-3. 高時給中職種ランキング (2022年10月)

順位	中職種	平均時給
1 →	塾講師・家庭教師	¥1,900
2 ↑	モデル・エキストラ・芸能関連	¥1,880
3 ↓	教師・講師・インストラクター	¥1,864
4 ↓	SE・PG・エンジニア・運用	¥1,746
5 ↓	携帯・家電販売	¥1,645
6 ↓	キャンペーン関連	¥1,624
7 →	テレアポ・テレオペ	¥1,534
8 ↑	イベント関連	¥1,506
9 ↓	パチスロ	¥1,489
10 ↓	受付・秘書	¥1,403

2-4. 中職種平均時給 (2022年10月)

大職種	中職種	平均時給	前年比	前年増加率	前月比	前月増加率	
事務的職業	営業・企画営業	¥1,399	¥57	4.2%	¥-1	-0.1%	
	受付・秘書	¥1,403	¥117	9.1%	¥-34	-2.4%	
	テレアポ・テレオペ	¥1,534	¥-33	-2.1%	¥2	0.1%	
	事務・データ入力	¥1,358	¥36	2.7%	¥-16	-1.2%	
	専門事務	¥1,286	¥122	10.5%	¥4	0.3%	
専門的職業	Webデザイン・CAD・DTP	¥1,334	¥42	3.3%	¥-39	-2.8%	
	編集・制作・撮影	¥1,246	¥84	7.2%	¥99	8.6%	
	SE・PG・エンジニア・運用	¥1,746	¥262	17.7%	¥-110	-5.9%	
	看護・介護	¥1,295	¥-12	-0.9%	¥-7	-0.5%	
	薬剤師・登録販売者・薬局	¥1,322	¥-24	-1.8%	¥1	0.1%	
	歯医者・歯科衛生士・歯科助手	¥1,276	¥67	5.5%	¥12	0.9%	
	調査業務	¥1,403	¥226	19.2%	¥-13	-0.9%	
販売の職業	アパレル・雑貨販売	¥1,079	¥42	4.1%	¥17	1.6%	
	食品販売	¥1,095	¥54	5.2%	¥17	1.6%	
	携帯・家電販売	¥1,645	¥50	3.1%	¥-14	-0.8%	
	専門ショップ	¥1,072	¥40	3.9%	¥11	1.0%	
飲食の職業	ホール・キッチンスタッフ	¥1,145	¥62	5.7%	¥12	1.1%	
	居酒屋・バー	¥1,278	¥28	2.2%	¥-9	-0.7%	
	カフェ・レストラン・ファストフード	¥1,131	¥40	3.7%	¥17	1.5%	
サービスの職業	キャンペーン関連	¥1,624	¥-90	-5.3%	¥3	0.2%	
	イベント関連	¥1,506	¥-47	-3.0%	¥82	5.8%	
	モデル・エキストラ・芸能関連	¥1,880	¥450	31.5%	¥391	26.3%	
	レジャー・娯楽施設	¥1,111	¥83	8.1%	¥-7	-0.6%	
	点検・技術	¥1,164	¥64	5.8%	¥-2	-0.2%	
	清掃	¥1,120	¥20	1.8%	¥13	1.2%	
	パチスロ	¥1,489	¥189	14.5%	¥-63	-4.1%	
	旅行	¥1,237	¥25	2.1%	¥-29	-2.3%	
	美容・理容・メイク	¥1,041	¥-24	-2.3%	¥-6	-0.6%	
	エステ・リラクゼーション	¥1,151	¥20	1.8%	¥7	0.6%	
	運搬・清掃・包装等の職業	仕分け・検品・梱包	¥1,228	¥73	6.3%	¥15	1.2%
		運送・ドライバー・配達	¥1,204	¥21	1.8%	¥14	1.2%
		警備・車両誘導	¥1,202	¥52	4.5%	¥40	3.4%
建設の職業	建築系	¥1,837	¥-48	-2.5%	¥-25	-1.3%	
	製造系	¥1,370	¥-17	-1.2%	¥-1	-0.1%	
製造・技能の職業	技能系	¥1,383	¥-45	-3.2%	¥-7	-0.5%	
	教育の職業	塾講師・家庭教師	¥1,900	¥-37	-1.9%	¥0	0.0%
教育・保育		¥1,309	¥205	18.6%	¥91	7.5%	
教師・講師・インストラクター		¥1,864	¥-76	-3.9%	¥3	0.2%	
試験監督・添削		¥1,681	¥287	20.6%	¥73	4.5%	

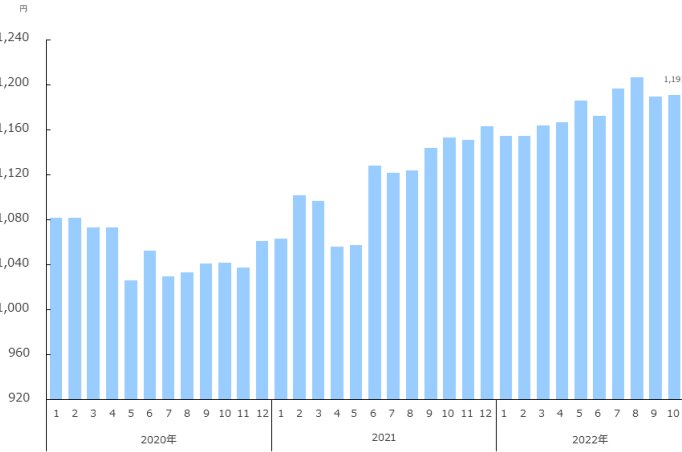
調査概要

※ 2018年3月より、職種カテゴリを厚生労働省開示の9職種へ変更。詳しくは「2. 職種別平均時給表」参照。なお、前月比・前年比は、2016年1月以降の平均時給を9職種の最新カテゴリで再抽出し表記。

- ・ 該当月、アルバイトの求人情報サイト「バイトル」に掲載された求人広告データより、下記除外対象データを除く、給与が時給制の仕事情報より算出
- ・ 除外対象データ：雇用形態「派遣」の仕事情報、接待を伴うアルコール主体の飲食店
- ・ サンプル数が10件未満のものは“-”と表記
- ・ 集計対象エリア
 (全国) 47都道府県
 (関東) 東京都、神奈川県、千葉県、埼玉県、群馬県、栃木県、茨城県
 (東海) 岐阜県、静岡県、愛知県、三重県
 (関西) 滋賀県、京都府、大阪府、兵庫県、奈良県、和歌山県
 (九州) 福岡県、佐賀県、長崎県、熊本県、大分県、宮崎県、鹿児島県、沖縄県

東海エリアの平均時給は1,191円 前年比38円増、前月比1円増

3-1. 平均時給推移 (2022年10月)



3-2. 大職種別平均時給比較 (2022年10月)

大職種	平均時給	前年比	前年増加率	前月比	前月増加率
事務的職業	¥1,329	¥212	19.0%	¥-8	-0.6%
専門的職業	¥1,140	¥-32	-2.7%	¥0	0.0%
飲食の職業	¥1,054	¥59	5.9%	¥9	0.9%
販売の職業	¥1,040	¥38	3.8%	¥14	1.4%
サービスの職業	¥1,191	¥86	7.8%	¥40	3.5%
運搬・清掃・包装等の職業	¥1,202	¥80	7.1%	¥-4	-0.3%
建設の職業	¥1,198	¥121	11.2%	¥4	0.3%
製造・技能の職業	¥1,397	¥-22	-1.6%	¥6	0.4%
教育の職業	¥1,757	¥135	8.3%	¥-6	-0.3%
総計	¥1,191	¥38	3.3%	¥1	0.1%

3-3. 高時給中職種ランキング (2022年10月)

順位	中職種	平均時給
1	→ 教師・講師・インストラクター	¥1,830
2	→ 塾講師・家庭教師	¥1,786
3	↑ モデル・エキストラ・芸能関連	¥1,712
4	↓ バチスロ	¥1,555
5	→ SE・PG・エンジニア・運用	¥1,442
6	↑ キャンペーン関連	¥1,426
7	↑ エステ・リラクゼーション	¥1,413
8	↓ 営業・企画営業	¥1,401
9	↓ 携帯・家電販売	¥1,390
10	↑ イベント関連	¥1,335

3-4. 中職種別平均時給 (2022年10月)

大職種	中職種	平均時給	前年比	前年増加率	前月比	前月増加率
事務的職業	営業・企画営業	¥1,401	¥73	5.5%	¥1	0.1%
	受付・秘書	¥1,265	¥135	11.9%	¥-9	-0.7%
	テレアポ・テレオペ	¥1,211	¥51	4.4%	¥31	2.6%
	事務・データ入力	¥1,289	¥212	19.7%	¥-14	-1.1%
	専門事務	¥1,173	¥-13	-1.1%	¥74	6.7%
専門的職業	Webデザイン・CAD・DTP	¥1,236	¥34	2.8%	¥24	2.0%
	編集・制作・撮影	¥1,215	¥134	12.4%	¥158	14.9%
	SE・PG・エンジニア・運用	¥1,442	¥1,442	-	¥31	2.2%
	看護・介護	¥1,205	¥37	3.2%	¥4	0.3%
	薬剤師・登録販売者・薬局	¥1,044	¥-255	-19.6%	¥31	3.1%
	歯医者・歯科衛生士・歯科助手	¥1,251	¥-35	-2.7%	¥21	1.7%
	調査業務	¥1,122	¥-220	-16.4%	¥6	0.5%
販売の職業	アパレル・雑貨販売	¥1,038	¥53	5.4%	¥15	1.5%
	食品販売	¥1,012	¥24	2.4%	¥20	2.0%
	携帯・家電販売	¥1,390	¥23	1.7%	¥-14	-1.0%
	専門ショップ	¥996	¥9	0.9%	¥13	1.3%
飲食の職業	ホール・キッチンスタッフ	¥1,060	¥63	6.3%	¥9	0.9%
	居酒屋・バー	¥1,242	¥40	3.3%	¥-3	-0.2%
	カフェ・レストラン・ファストフード	¥1,025	¥5	0.5%	¥2	0.2%
サービスの職業	キャンペーン関連	¥1,426	¥122	9.4%	¥36	2.6%
	イベント関連	¥1,335	¥187	16.3%	¥38	2.9%
	モデル・エキストラ・芸能関連	¥1,712	¥365	27.1%	¥221	14.8%
	レジャー・娯楽施設	¥1,035	¥-215	-17.2%	¥24	2.4%
	点検・技術	¥1,077	¥48	4.7%	¥18	1.7%
	清掃	¥1,032	¥12	1.2%	¥8	0.8%
	バチスロ	¥1,555	¥261	20.2%	¥57	3.8%
	旅行	¥1,300	¥1,300	-	¥0	0.0%
	美容・理容・メイク	¥1,020	¥10	1.0%	¥-5	-0.5%
	エステ・リラクゼーション	¥1,413	¥287	25.5%	¥24	1.7%
運搬・清掃・包装等の職業	仕分け・検品・梱包	¥1,217	¥73	6.4%	¥-8	-0.7%
	運送・ドライバー・配達	¥1,125	¥65	6.1%	¥7	0.6%
	警備・車両誘導	¥1,099	¥70	6.8%	¥18	1.7%
建設の職業	建築系	¥1,188	¥126	11.9%	¥0	0.0%
	製造系	¥1,401	¥-27	-1.9%	¥5	0.4%
製造・技能の職業	技能系	¥1,408	¥-32	-2.2%	¥12	0.9%
	塾講師・家庭教師	¥1,786	¥120	7.2%	¥-35	-1.9%
教育の職業	教育・保育	¥1,127	¥69	6.5%	¥35	3.2%
	教師・講師・インストラクター	¥1,830	¥160	9.6%	¥6	0.3%
	試験監督・添削	¥1,674	¥519	44.9%	¥499	42.5%

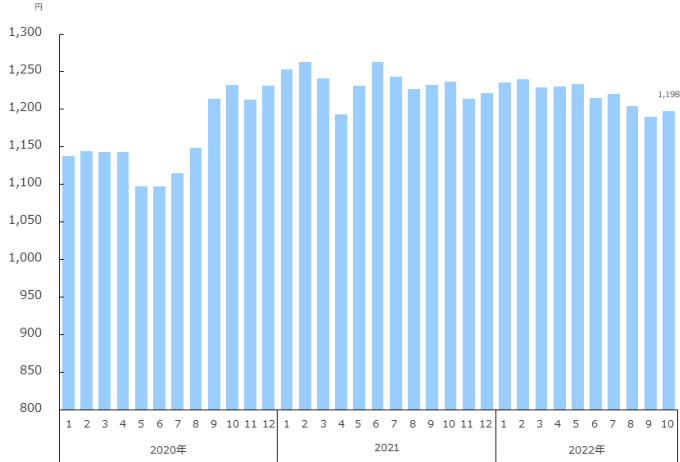
調査概要

※ 2018年3月より、職種カテゴリを厚生労働省開示の9職種へ変更。詳しくは「2. 職種別平均時給表」参照。なお、前月比・前年比は、2016年1月以降の平均時給を9職種の最新カテゴリで再抽出し表記。

- ・ 該当月、アルバイトの求人情報サイト「バイトル」に掲載された求人広告データより、下記除外対象データを除く、給与が時給制の仕事情報より算出
- ・ 除外対象データ：雇用形態「派遣」の仕事情報、接待を伴うアルコール主体の飲食店
- ・ サンプル数が10件未満のものは“-”と表記
- ・ 集計対象エリア
 (全国) 47都道府県
 (関東) 東京都、神奈川県、千葉県、埼玉県、群馬県、栃木県、茨城県
 (東海) 岐阜県、静岡県、愛知県、三重県
 (関西) 滋賀県、京都府、大阪府、兵庫県、奈良県、和歌山県
 (九州) 福岡県、佐賀県、長崎県、熊本県、大分県、宮崎県、鹿児島県、沖縄県

関西エリアの平均時給は1,198円 前年比38円減、前月比8円増

4-1. 平均時給推移 (2022年10月)



4-2. 大職種別平均時給比較 (2022年10月)

大職種	平均時給	前年比	前年増加率	前月比	前月増加率
事務的職業	¥1,321	¥-213	-13.9%	¥0	0.0%
専門的職業	¥1,248	¥9	0.7%	¥5	0.4%
飲食の職業	¥1,074	¥50	4.9%	¥17	1.6%
販売の職業	¥1,066	¥56	5.5%	¥25	2.4%
サービスの職業	¥1,207	¥-341	-22.0%	¥33	2.8%
運搬・清掃・包装等の職業	¥1,200	¥79	7.0%	¥3	0.3%
建設の職業	¥1,292	¥64	5.2%	¥13	1.0%
製造・技能の職業	¥1,351	¥-27	-2.0%	¥-2	-0.1%
教育の職業	¥1,755	¥55	3.2%	¥-17	-1.0%
総計	¥1,198	¥-38	-3.1%	¥8	0.7%

4-3. 高時給中職種ランキング (2022年10月)

順位	中職種	平均時給
1	塾講師・家庭教師	¥1,857
2	教師・講師・インストラクター	¥1,790
3	薬剤師・登録販売者・薬局	¥1,607
4	モデル・エキストラ・芸能関連	¥1,550
5	携帯・家電販売	¥1,531
6	パチスロ	¥1,426
7	営業・企画営業	¥1,407
8	歯医者・歯科衛生士・歯科助手	¥1,369
9	キャンペーン関連	¥1,359
10	居酒屋・バー	¥1,334

4-4. 中職種別平均時給 (2022年10月)

大職種	中職種	平均時給	前年比	前年増加率	前月比	前月増加率
事務的職業	営業・企画営業	¥1,407	¥91	6.9%	¥6	0.4%
	受付・秘書	¥1,201	¥109	10.0%	¥7	0.6%
	テレアポ・テレオペ	¥1,319	¥-9	-0.7%	¥7	0.5%
	事務・データ入力	¥1,292	¥-432	-25.1%	¥6	0.5%
	専門事務	¥1,159	¥-25	-2.1%	¥16	1.4%
専門的職業	Webデザイン・CAD・DTP	¥1,297	¥109	9.2%	¥-10	-0.8%
	編集・制作・撮影	¥1,220	¥108	9.7%	¥107	9.6%
	SE・PG・エンジニア・運用	¥1,318	¥109	9.0%	¥31	2.4%
	看護・介護	¥1,294	¥38	3.0%	¥9	0.7%
	薬剤師・登録販売者・薬局	¥1,607	¥-267	-14.2%	¥31	2.0%
	歯医者・歯科衛生士・歯科助手	¥1,369	¥-13	-0.9%	¥-36	-2.6%
	調査業務	¥1,604	¥234	17.1%	¥-102	-6.0%
販売の職業	アパレル・雑貨販売	¥1,053	¥45	4.5%	¥13	1.3%
	食品販売	¥1,043	¥49	4.9%	¥40	4.0%
	携帯・家電販売	¥1,531	¥122	8.7%	¥-28	-1.8%
	専門ショップ	¥989	¥2	0.2%	¥16	1.6%
飲食の職業	ホール・キッチンスタッフ	¥1,074	¥51	5.0%	¥16	1.5%
	居酒屋・バー	¥1,334	¥42	3.3%	¥17	1.3%
	カフェ・レストラン・ファストフード	¥1,066	¥-3	-0.3%	¥25	2.4%
サービスの職業	キャンペーン関連	¥1,359	¥11	0.8%	¥51	3.9%
	イベント関連	¥1,266	¥-963	-43.2%	¥48	3.9%
	モデル・エキストラ・芸能関連	¥1,550	¥-888	-36.4%	¥206	15.3%
	レジャー・娯楽施設	¥1,097	¥-33	-2.9%	¥22	2.0%
	点検・技術	¥1,085	¥37	3.5%	¥14	1.3%
	清掃	¥1,058	¥19	1.8%	¥9	0.9%
	パチスロ	¥1,426	¥-271	-16.0%	¥-16	-1.1%
	旅行	¥1,187	¥152	14.7%	¥179	17.8%
	美容・理容・メイク	¥1,093	¥-14	-1.3%	¥3	0.3%
	エステ・リラクゼーション	¥1,059	¥-20	-1.9%	¥22	2.1%
運搬・清掃・包装等の職業	仕分け・検品・梱包	¥1,215	¥80	7.0%	¥0	0.0%
	運送・ドライバー・配達	¥1,169	¥69	6.3%	¥16	1.4%
	警備・車両誘導	¥1,136	¥47	4.3%	¥-13	-1.1%
建設の職業	建築系	¥1,377	¥174	14.5%	¥5	0.4%
製造・技能の職業	製造系	¥1,353	¥-33	-2.4%	¥-4	-0.3%
	技能系	¥1,403	¥-16	-1.1%	¥10	0.7%
教育の職業	塾講師・家庭教師	¥1,857	¥79	4.4%	¥-66	-3.4%
	教育・保育	¥1,159	¥66	6.0%	¥16	1.4%
	教師・講師・インストラクター	¥1,790	¥113	6.7%	¥-13	-0.7%
	試験監督・添削	¥1,661	¥-401	-19.4%	¥506	43.8%

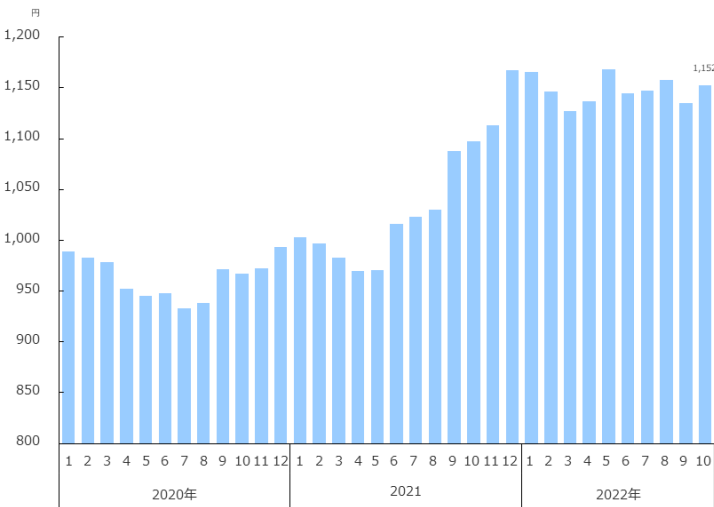
調査概要

※ 2018年3月より、職種カテゴリを厚生労働省開示の9職種へ変更。詳しくは「2. 職種別平均時給表」参照。なお、前月比・前年比は、2016年1月以降の平均時給を9職種の最新カテゴリで再抽出し表記。

- ・ 該当月、アルバイトの求人情報サイト「バイトル」に掲載された求人広告データより、下記除外対象データを除く、給与が時給制の仕事情報より算出
- ・ 除外対象データ：雇用形態「派遣」の仕事情報、接待を伴うアルコール主体の飲食店
- ・ サンプル数が10件未満のものは“-”と表記
- ・ 集計対象エリア
 (全国) 47都道府県
 (関東) 東京都、神奈川県、千葉県、埼玉県、群馬県、栃木県、茨城県
 (東海) 岐阜県、静岡県、愛知県、三重県
 (関西) 滋賀県、京都府、大阪府、兵庫県、奈良県、和歌山県
 (九州) 福岡県、佐賀県、長崎県、熊本県、大分県、宮崎県、鹿児島県、沖縄県

九州エリアの平均時給は1,152円 前年比55円増、前月17円増

5-1. 平均時給推移 (2022年10月)



5-2. 大職種別平均時給比較 (2022年10月)

大職種	平均時給	前年比	前年増加率	前月比	前月増加率
事務的職業	¥1,358	¥252	22.8%	¥33	2.5%
専門的職業	¥1,155	¥60	5.5%	¥19	1.7%
飲食の職業	¥968	¥49	5.3%	¥6	0.6%
販売の職業	¥980	¥72	7.9%	¥36	3.8%
サービスの職業	¥1,128	¥81	7.7%	¥79	7.5%
運搬・清掃・包装等の職業	¥1,186	¥60	5.3%	¥-3	-0.3%
建設の職業	¥1,138	¥90	8.6%	¥1	0.1%
製造・技能の職業	¥1,371	¥-7	-0.5%	¥5	0.4%
教育の職業	¥1,559	¥12	0.8%	¥13	0.8%
総計	¥1,152	¥55	5.0%	¥17	1.5%

5-3. 高時給中職種ランキング (2022年10月)

順位	中職種	平均時給
1	→ 調査業務	¥1,793
2	→ 教師・講師・インストラクター	¥1,670
3	→ 塾講師・家庭教師	¥1,532
4	→ 営業・企画営業	¥1,410
5	↑ イベント関連	¥1,400
6	↑ キャンペーン関連	¥1,376
7	↑ 歯医者・歯科衛生士・歯科助手	¥1,362
8	↑ テレアポ・テレオペ	¥1,361
9	↓ 事務・データ入力	¥1,348
10	↓ モデル・エキストラ・芸能関連	¥1,346

5-4. 中職種別平均時給 (2022年10月)

大職種	中職種	平均時給	前年比	前年増加率	前月比	前月増加率
事務的職業	営業・企画営業	¥1,410	¥221	18.6%	¥11	0.8%
	受付・秘書	¥1,244	¥231	22.8%	¥200	19.2%
	テレアポ・テレオペ	¥1,361	¥203	17.5%	¥194	16.6%
	事務・データ入力	¥1,348	¥242	21.9%	¥46	3.5%
	専門事務	¥1,202	¥113	10.4%	¥165	15.9%
専門的職業	Webデザイン・CAD・DTP	¥1,175	¥191	19.4%	¥10	0.9%
	編集・制作・撮影	¥1,120	¥131	13.2%	¥176	18.6%
	SE・PG・エンジニア・運用	¥1,319	¥282	27.1%	¥-61	-4.4%
	看護・介護	¥1,161	¥103	9.7%	¥-1	-0.1%
	薬剤師・登録販売者・薬局	¥992	¥-736	-42.6%	¥-6	-0.6%
	歯医者・歯科衛生士・歯科助手	¥1,362	¥195	16.7%	¥491	56.4%
	調査業務	¥1,793	¥-95	-5.0%	¥135	8.1%
販売の職業	アパレル・雑貨販売	¥971	¥53	5.8%	¥28	3.0%
	食品販売	¥918	¥22	2.5%	¥10	1.1%
	携帯・家電販売	¥1,315	¥162	14.1%	¥107	8.9%
	専門ショップ	¥918	¥1	0.1%	¥10	1.1%
飲食の職業	ホール・キッチンスタッフ	¥970	¥52	5.7%	¥9	0.9%
	居酒屋・バー	¥1,271	¥61	5.0%	¥-5	-0.4%
	カフェ・レストラン・ファストフード	¥943	¥37	4.1%	¥12	1.3%
サービスの職業	キャンペーン関連	¥1,376	¥126	10.1%	¥227	19.8%
	イベント関連	¥1,400	¥219	18.5%	¥225	19.1%
	モデル・エキストラ・芸能関連	¥1,346	¥80	6.3%	¥132	10.9%
	レジャー・娯楽施設	¥918	¥12	1.3%	¥5	0.5%
	点検・技術	¥966	¥51	5.6%	¥3	0.3%
	清掃	¥959	¥22	2.3%	¥17	1.8%
	パチスロ	¥1,141	¥3	0.3%	¥1	0.1%
	旅行	¥1,081	-	-	¥-31	-2.8%
	美容・理容・メイク	¥1,014	¥-175	-14.7%	¥-30	-2.9%
	エステ・リラクゼーション	¥1,039	¥-78	-7.0%	¥4	0.4%
運搬・清掃・包装等の職業	仕分け・検品・梱包	¥1,206	¥56	4.9%	¥-7	-0.6%
	運送・ドライバー・配達	¥1,034	¥0	0.0%	¥7	0.7%
	警備・車両誘導	¥1,077	¥-62	-5.4%	¥-9	-0.8%
建設の職業	建築系	¥1,147	¥109	10.5%	¥-2	-0.2%
	製造系	¥1,380	¥-2	-0.1%	¥5	0.4%
製造・技能の職業	技能系	¥1,360	¥-66	-4.6%	¥-8	-0.6%
	塾講師・家庭教師	¥1,532	¥-79	-4.9%	¥-33	-2.1%
教育の職業	教育・保育	¥1,004	¥36	3.7%	¥12	1.2%
	教師・講師・インストラクター	¥1,670	¥39	2.4%	¥18	1.1%
	試験監督・添削	¥1,712	¥573	50.3%	¥548	47.1%

調査概要

※ 2018年3月より、職種カテゴリを厚生労働省開示の9職種へ変更。詳しくは「2. 職種別平均時給表」参照。なお、前月比・前年比は、2016年1月以降の平均時給を9職種の最新カテゴリで再抽出し表記。

- ・ 該当月、アルバイトの求人情報サイト「バイトル」に掲載された求人広告データより、下記除外対象データを除く、給与が時給制の仕事情報より算出
- ・ 除外対象データ：雇用形態「派遣」の仕事情報、接待を伴うアルコール主体の飲食店
- ・ サンプル数が10件未満のものは“-”と表記
- ・ 集計対象エリア
 (全国) 47都道府県
 (関東) 東京都、神奈川県、千葉県、埼玉県、群馬県、栃木県、茨城県
 (東海) 岐阜県、静岡県、愛知県、三重県
 (関西) 滋賀県、京都府、大阪府、兵庫県、奈良県、和歌山県
 (九州) 福岡県、佐賀県、長崎県、熊本県、大分県、宮崎県、鹿児島県、沖縄県