

バイトルレポート

2022年11月アルバイト時給データ

Index

1. 全国の平均時給
2. 関東の平均時給
3. 東海の平均時給
4. 関西の平均時給
5. 九州の平均時給

調査概要

※ 2018年3月より、職種カテゴリを厚生労働省開示の9職種へ変更。詳しくは「2.職種別平均時給表」参照。なお、前月比・前年比は、2016年1月以降の平均時給を9職種の新たなカテゴリで再抽出し表記。

- 該当月、アルバイトの求人情報サイト「バイトル」に掲載された求人広告データより、下記除外対象データを除く、給与が時給制の仕事情報より算出
- 除外対象データ：雇用形態「派遣」の仕事情報、接待を伴うアルコール主体の飲食店
- サンプル数が10件未満のものは“-”と表記
- 集計対象エリア
(全国) 47都道府県
(関東) 東京都、神奈川県、千葉県、埼玉県、群馬県、栃木県、茨城県
(東海) 岐阜県、静岡県、愛知県、三重県
(関西) 滋賀県、京都府、大阪府、兵庫県、奈良県、和歌山県
(九州) 福岡県、佐賀県、長崎県、熊本県、大分県、宮崎県、鹿児島県、沖縄県

全国の平均時給は1,219円。前年比28円増、前月比7円増。

11月のアルバイト平均時給は、1,219円（前年比28円増、前月比7円増）となりました。

1-1. 職種別平均時給（2022年11月）

大職種	全国				関東				東海				関西				九州								
	平均時給	前年比	前年増加率	前月比	前月増加率	平均時給	前年比	前年増加率	前月比	前月増加率	平均時給	前年比	前年増加率	前月比	前月増加率	平均時給	前年比	前年増加率	前月比	前月増加率					
事務的職業	¥1,356	¥130	10.6%	¥-4	-0.3%	¥1,391	¥39	2.9%	¥-5	-0.4%	¥1,328	¥232	21.2%	¥-1	-0.1%	¥1,323	¥-197	-13.0%	¥2	0.2%	¥1,339	¥294	28.1%	¥-19	-1.4%
専門的職業	¥1,296	¥54	4.3%	¥65	5.3%	¥1,314	¥32	2.5%	¥32	2.5%	¥1,191	¥37	3.2%	¥51	4.5%	¥1,307	¥87	7.1%	¥59	4.7%	¥1,317	¥210	19.0%	¥162	14.0%
飲食の職業	¥1,080	¥44	4.2%	¥-1	-0.1%	¥1,143	¥47	4.3%	¥1	0.1%	¥1,051	¥47	4.7%	¥-3	-0.3%	¥1,074	¥44	4.3%	¥0	0.0%	¥966	¥36	3.9%	¥-2	-0.2%
販売の職業	¥1,086	¥55	5.3%	¥16	1.5%	¥1,159	¥63	5.7%	¥26	2.3%	¥1,050	¥41	4.1%	¥10	1.0%	¥1,072	¥56	5.5%	¥6	0.6%	¥980	¥71	7.8%	¥0	0.0%
サービスの職業	¥1,265	¥13	1.1%	¥27	2.2%	¥1,383	¥126	10.0%	¥29	2.1%	¥1,220	¥108	9.7%	¥29	2.4%	¥1,226	¥-277	-18.4%	¥19	1.6%	¥1,136	¥83	7.9%	¥8	0.7%
運搬・清掃・包装等の職業	¥1,218	¥53	4.5%	¥7	0.6%	¥1,249	¥47	3.9%	¥22	1.8%	¥1,211	¥57	4.9%	¥9	0.7%	¥1,206	¥67	5.9%	¥6	0.5%	¥1,173	¥4	0.3%	¥-13	-1.1%
建設の職業	¥1,458	¥-144	-9.0%	¥1	0.1%	¥1,647	¥-73	-4.2%	¥-2	-0.1%	¥1,225	¥145	13.4%	¥27	2.3%	¥1,296	¥-106	-7.6%	¥4	0.3%	¥1,135	¥93	8.9%	¥-3	-0.3%
製造・技能の職業	¥1,388	¥-19	-1.4%	¥9	0.7%	¥1,373	¥-35	-2.5%	¥8	0.6%	¥1,409	¥-26	-1.8%	¥12	0.9%	¥1,363	¥26	1.9%	¥12	0.9%	¥1,387	¥-33	-2.3%	¥16	1.2%
教育の職業	¥1,710	¥-22	-1.3%	¥-64	-3.6%	¥1,710	¥-183	-9.7%	¥-78	-4.4%	¥1,729	¥114	7.1%	¥-28	-1.6%	¥1,729	¥84	5.1%	¥-26	-1.5%	¥1,492	¥-57	-3.7%	¥-67	-4.3%
総計	¥1,219	¥28	2.4%	¥7	0.6%	¥1,265	¥30	2.4%	¥6	0.5%	¥1,200	¥49	4.3%	¥9	0.8%	¥1,207	¥-7	-0.6%	¥9	0.8%	¥1,151	¥38	3.4%	¥-1	-0.1%

【TOPICS】

1. 全国の平均時給

全国の平均時給は1,219円（前年比28円増、前月比7円増）となりました。

職種別では、「飲食の職業」1,080円（前年比44円増、前月比1円減）、「販売の職業」1,086円（前年比55円増、前月比16円増）、「運搬・清掃・包装等の職業」1,218円（前年比53円増、前月比7円増）など、9職種6職種が前年より増加しました。一方で「建設の職業」1,458円（前年比144円減、前月比1円増）、「製造・技能の職業」1,388円（前年比19円減、前月比9円増）など、3職種が前年より減少しました。

2. 関東の平均時給

関東エリアの平均時給は1,265円（前年比30円増、前月比6円増）となりました。

職種別では、「飲食の職業」1,143円（前年比47円増、前月比1円増）、「販売の職業」1,159円（前年比63円増、前月比26円増）、「サービスの職業」1,383円（前年比126円増、前月比29円増）など、9職種6職種が前年より増加しました。一方で「建設の職業」1,647円（前年比73円減、前月比2円減）、「教育の職業」1,710円（前年比183円減、前月比78円減）など、3職種が前年より減少しました。

3. 東海の平均時給

東海エリアの平均時給は1,200円（前年比49円増、前月比9円増）となりました。

職種別では、「飲食の職業」1,051円（前年比47円増、前月比3円減）、「販売の職業」1,050円（前年比41円増、前月比10円増）、「サービスの職業」1,220円（前年比108円増、前月比29円増）など、9職種中8職種が前年より増加しました。一方で「製造・技能の職業」1,409円（前年比26円減、前月比12円増）は、前年より減少しました。

4. 関西の平均時給

関西エリアの平均時給は1,207円（前年比7円減、前月比9円増）となりました。

職種別では、「飲食の職業」1,074円（前年比44円増、前月比±0円）、「運搬・清掃・包装等の職業」1,206円（前年比67円増、前月比6円増）、「販売の職業」1,072円（前年比56円増、前月比6円増）など、9職種6職種が前年より増加しました。一方で「事務的職業」1,323円（前年比197円減、前月比2円増）、「サービスの職業」1,226円（前年比277円減、前月比19円増）など、3職種が前年より減少しました。

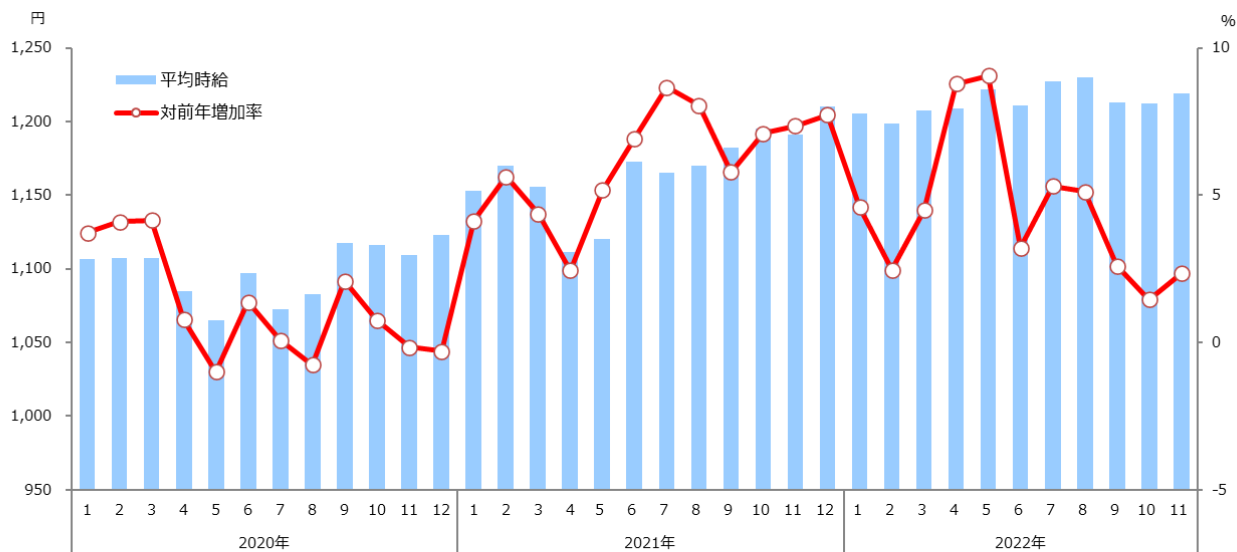
5. 九州の平均時給

九州エリアの平均時給は1,151円（前年比38円増、前月1円減）となりました。

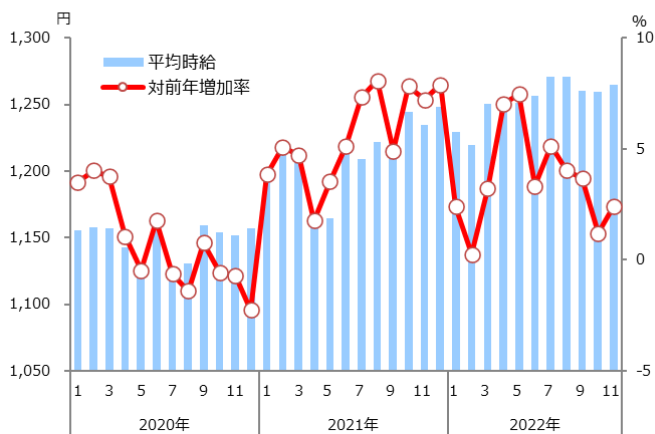
職種別では、「飲食の職業」966円（前年比36円増、前月比2円減）、「販売の職業」980円（前年比71円増、前月比±0円）、「サービスの職業」1,136円（前年比83円増、前月比8円増）など、9職種中7職種が前年より増加しました。一方で「製造・技能の職業」1,387円（前年比33円減、前月比16円増）、「教育の職業」1,492円（前年比57円減、前月比67円減）は、前年より減少しました。

1-2. エリア別平均時給推移

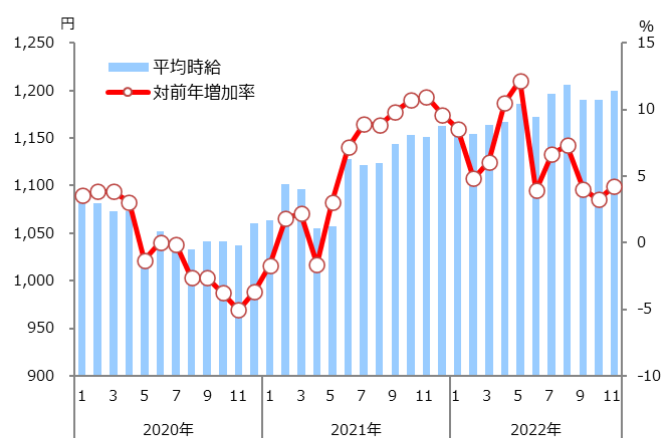
【全国】



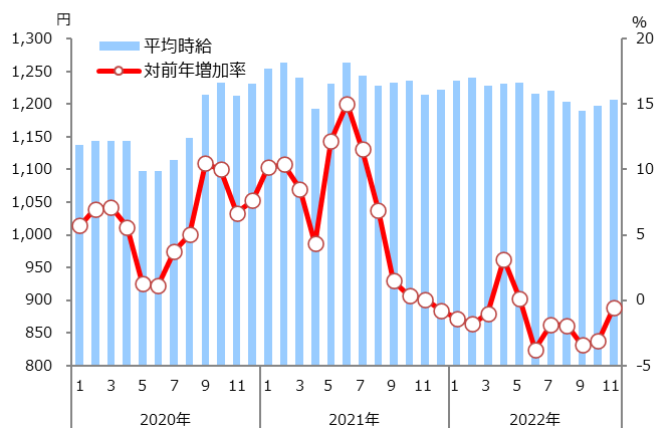
【関東】



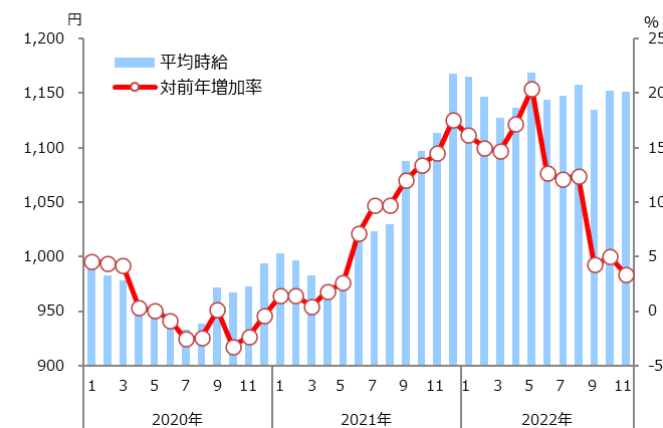
【東海】



【関西】



【九州】



1-3. 中職種別平均時給（2022年11月）

大職種	中職種	平均時給	前年比	前年増加率	前月比	前月増加率	大職種	中職種	平均時給	前年比	前年増加率	前月比	前月増加率
事務的職業	営業その他	¥1,322	¥50	3.9%	¥-15	-1.1%	サービスの職業	キャンペーン関連	¥1,485	¥15	1.0%	¥-42	-2.8%
	営業・企画営業	¥1,400	¥118	9.2%	¥-1	-0.1%		イベントその他	¥1,255	¥-38	-2.9%	¥47	3.9%
	受付・秘書	¥1,250	¥130	11.6%	¥-38	-3.0%		イベント関連	¥1,412	¥-276	-16.4%	¥23	1.7%
	テレアポ・テレオペ	¥1,385	¥110	8.6%	¥-12	-0.9%		モデル・エキストラ・芸能関連	¥1,620	¥-170	-9.5%	¥-41	-2.5%
	オフィスその他	¥1,242	¥148	13.5%	¥1	0.1%		レジャー・娯楽施設	¥1,126	¥58	5.4%	¥42	3.9%
	事務・データ入力	¥1,324	¥57	4.5%	¥-7	-0.5%		点検・技術	¥1,102	¥56	5.4%	¥3	0.3%
	専門事務	¥1,194	¥54	4.7%	¥-25	-2.1%		サービスの職業	サービスその他	¥1,160	¥6	0.5%	¥41
専門的職業	IT・クリエイティブ/クリエイターその他	¥1,310	¥21	1.6%	¥-2	-0.2%	清掃	¥1,057	¥18	1.7%	¥5	0.5%	
	Webデザイン・CAD・DTP	¥1,135	¥-71	-5.9%	¥-134	-10.6%	パチスロ	¥1,425	¥36	2.6%	¥31	2.2%	
	編集・制作・撮影	¥1,278	¥197	18.2%	¥68	5.6%	旅行	¥1,261	¥23	1.9%	¥73	6.1%	
	SE・PG・エンジニア・運用	¥1,578	¥251	18.9%	¥27	1.7%	美容・理容・メイク	¥1,018	¥-28	-2.7%	¥-2	-0.2%	
	看護・介護	¥1,289	¥30	2.4%	¥21	1.7%	エステ・リラクゼーション	¥1,138	¥63	5.9%	¥1	0.1%	
	医療・介護・福祉その他	¥1,263	¥73	6.1%	¥114	9.9%	美容・理容・サロンその他	¥1,015	¥-82	-7.5%	¥-5	-0.5%	
	薬剤師・登録販売者・薬局	¥1,238	¥-199	-13.8%	¥-5	-0.4%	運搬・清掃・包装等の職業	仕分け・検品・梱包	¥1,234	¥49	4.1%	¥10	0.8%
	歯医者・歯科衛生士・歯科助手	¥1,266	¥28	2.3%	¥-17	-1.3%		運送・ドライバー・配達	¥1,153	¥36	3.2%	¥-4	-0.3%
	専門職、その他	¥1,636	¥556	51.5%	¥493	43.1%		軽作業・物流その他	¥1,181	¥90	8.2%	¥-5	-0.4%
	調査業務	¥1,386	¥-72	-4.9%	¥-10	-0.7%	警備・車両誘導	¥1,131	¥-2	-0.2%	¥3	0.3%	
調査・モニターその他	¥1,214	¥-78	-6.0%	¥-12	-1.0%	建設の職業	建築系	¥1,606	¥-48	-2.9%	¥17	1.1%	
販売の職業	アパレル・雑貨販売	¥1,062	¥72	7.3%	¥32		3.1%	建築・土木その他	¥1,234	¥-17	-1.4%	¥3	0.2%
	食品販売	¥1,054	¥51	5.1%	¥5	0.5%	製造系	¥1,393	¥-20	-1.4%	¥10	0.7%	
	携帯・家電販売	¥1,471	¥-4	-0.3%	¥-27	-1.8%	製造・技能の職業	技能系	¥1,404	¥-20	-1.4%	¥8	0.6%
	専門ショップ	¥1,060	¥73	7.4%	¥41	4.0%		工場・製造その他	¥1,204	¥-70	-5.5%	¥20	1.7%
	販売その他	¥1,058	¥58	5.8%	¥10	1.0%	教育の職業	塾講師・家庭教師	¥1,821	¥10	0.6%	¥-31	-1.7%
飲食の職業	ホール・キッチンスタッフ	¥1,081	¥45	4.3%	¥-3	-0.3%		教育・保育	¥1,223	¥145	13.5%	¥-19	-1.5%
	居酒屋・バー	¥1,280	¥24	1.9%	¥-7	-0.5%		教師・講師・インストラクター	¥1,773	¥-39	-2.2%	¥-69	-3.7%
	カフェ・レストラン・ファストフード	¥1,085	¥25	2.4%	¥-1	-0.1%		試験監督・添削	¥1,430	¥-183	-11.3%	¥-279	-16.3%
	フード・飲食その他	¥1,069	¥41	4.0%	¥5	0.5%		教育その他	¥1,602	¥99	6.6%	¥16	1.0%

1-4. 高時給中職種ランキングTOP10（2022年11月）

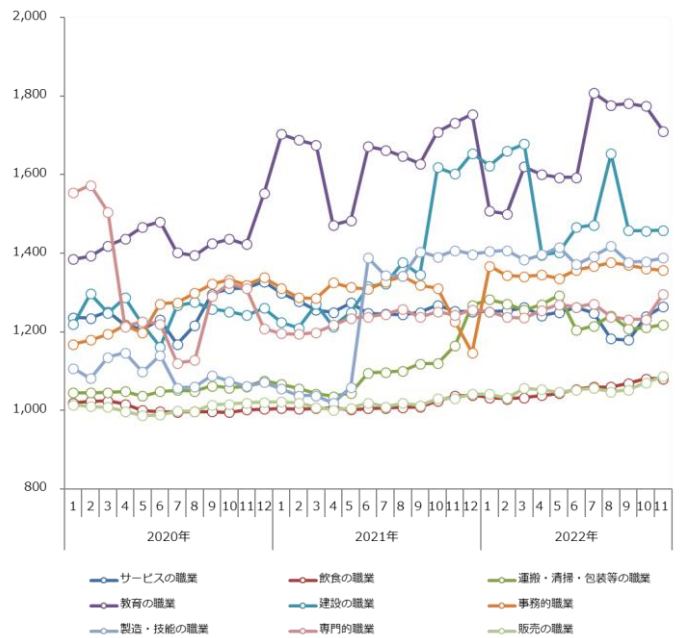
順位	中職種	平均時給
1	塾講師・家庭教師	¥1,821
2	教師・講師・インストラクター	¥1,773
3	モデル・エキストラ・芸能関連	¥1,620
4	SE・PG・エンジニア・運用	¥1,578
5	キャンペーン関連	¥1,485
6	携帯・家電販売	¥1,471
7	パチスロ	¥1,425
8	イベント関連	¥1,412
9	営業・企画営業	¥1,400
10	調査業務	¥1,386

調査概要

※ 2018年3月より、職種カテゴリを厚生労働省開示の9職種へ変更。詳しくは「2. 職種別平均時給表」参照。なお、前月比・前年比は、2016年1月以降の平均時給を9職種の最新カテゴリで再抽出し表記。

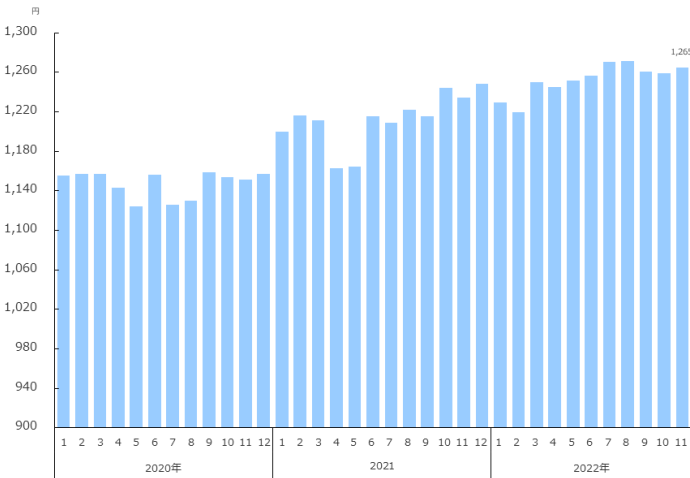
- 該当月、アルバイトの求人情報サイト「バイトル」に掲載された求人広告データより、下記除外対象データを除く、給与が時給制の仕事情報より算出
- 除外対象データ：雇用形態「派遣」の仕事情報、接待を伴うアルコール主体の飲食店
- サンプル数が10件未満のものは“-”と表記
- 集計対象エリア
 (全国) 47都道府県
 (関東) 東京都、神奈川県、千葉県、埼玉県、群馬県、栃木県、茨城県
 (東海) 岐阜県、静岡県、愛知県、三重県
 (関西) 滋賀県、京都府、大阪府、兵庫県、奈良県、和歌山県
 (九州) 福岡県、佐賀県、長崎県、熊本県、大分県、宮崎県、鹿児島県、沖縄県

1-5. 大職種別平均時給推移



関東エリアの平均時給は1,265円 前年比30円増、前月比6円増

2-1. 平均時給推移 (2022年11月)



2-2. 大職種別平均時給比較 (2022年11月)

大職種	平均時給	前年比	前年増加率	前月比	前月増加率
事務的職業	¥1,391	¥39	2.9%	¥-5	-0.4%
専門的職業	¥1,314	¥32	2.5%	¥32	2.5%
飲食の職業	¥1,143	¥47	4.3%	¥1	0.1%
販売の職業	¥1,159	¥63	5.7%	¥26	2.3%
サービスの職業	¥1,383	¥126	10.0%	¥29	2.1%
運搬・清掃・包装等の職業	¥1,249	¥47	3.9%	¥22	1.8%
建設の職業	¥1,647	¥-73	-4.2%	¥-2	-0.1%
製造・技能の職業	¥1,373	¥-35	-2.5%	¥8	0.6%
教育の職業	¥1,710	¥-183	-9.7%	¥-78	-4.4%
総計	¥1,265	¥30	2.4%	¥6	0.5%

2-3. 高時給中職種ランキング (2022年11月)

順位	中職種	平均時給
1	↑ モデル・エキストラ・芸能関連	¥1,840
2	↓ 塾講師・家庭教師	¥1,832
3	→ 教師・講師・インストラクター	¥1,771
4	→ SE・PG・エンジニア・運用	¥1,755
5	↑ キャンペーン関連	¥1,609
6	↓ 携帯・家電販売	¥1,608
7	↑ イベント関連	¥1,569
8	↓ テレアポ・テレオペ	¥1,515
9	→ パチスロ	¥1,507
10	↑ 旅行	¥1,425

2-4. 中職種平均時給 (2022年11月)

大職種	中職種	平均時給	前年比	前年増加率	前月比	前月増加率	
事務的職業	営業・企画営業	¥1,400	¥74	5.6%	¥1	0.1%	
	受付・秘書	¥1,366	¥138	11.2%	¥-37	-2.6%	
	テレアポ・テレオペ	¥1,515	¥-56	-3.6%	¥-19	-1.2%	
	事務・データ入力	¥1,357	¥52	4.0%	¥-1	-0.1%	
	専門事務	¥1,283	¥89	7.5%	¥-3	-0.2%	
専門的職業	Webデザイン・CAD・DTP	¥1,153	¥-139	-10.8%	¥-181	-13.6%	
	編集・制作・撮影	¥1,199	¥13	1.1%	¥-47	-3.8%	
	SE・PG・エンジニア・運用	¥1,755	¥280	19.0%	¥9	0.5%	
	看護・介護	¥1,324	¥20	1.5%	¥29	2.2%	
	薬剤師・登録販売者・薬局	¥1,302	¥-41	-3.1%	¥-20	-1.5%	
	歯医者・歯科衛生士・歯科助手	¥1,259	¥54	4.5%	¥-17	-1.3%	
	調査業務	¥1,394	¥94	7.2%	¥-9	-0.6%	
販売の職業	アパレル・雑貨販売	¥1,115	¥73	7.0%	¥36	3.3%	
	食品販売	¥1,104	¥58	5.5%	¥9	0.8%	
	携帯・家電販売	¥1,608	¥42	2.7%	¥-37	-2.2%	
	専門ショップ	¥1,142	¥110	10.7%	¥70	6.5%	
飲食の職業	ホール・キッチンスタッフ	¥1,144	¥49	4.5%	¥-1	-0.1%	
	居酒屋・バー	¥1,266	¥20	1.6%	¥-12	-0.9%	
	カフェ・レストラン・ファストフード	¥1,129	¥36	3.3%	¥-2	-0.2%	
サービスの職業	キャンペーン関連	¥1,609	¥10	0.6%	¥-15	-0.9%	
	イベント関連	¥1,569	¥72	4.8%	¥63	4.2%	
	モデル・エキストラ・芸能関連	¥1,840	¥571	45.0%	¥-40	-2.1%	
	レジャー・娯楽施設	¥1,112	¥90	8.8%	¥1	0.1%	
	点検・技術	¥1,171	¥68	6.2%	¥7	0.6%	
	清掃	¥1,122	¥31	2.8%	¥2	0.2%	
	パチスロ	¥1,507	¥204	15.7%	¥18	1.2%	
	旅行	¥1,425	¥89	6.7%	¥188	15.2%	
	美容・理容・メイク	¥1,040	¥-28	-2.6%	¥-1	-0.1%	
	エステ・リラクゼーション	¥1,285	¥159	14.1%	¥134	11.6%	
	運搬・清掃・包装等の職業	仕分け・検品・梱包	¥1,255	¥47	3.9%	¥27	2.2%
		運送・ドライバー・配達	¥1,201	¥25	2.1%	¥-3	-0.2%
		警備・車両誘導	¥1,205	¥-54	-4.3%	¥3	0.2%
建設の職業	建築系	¥1,846	¥81	4.6%	¥9	0.5%	
製造・技能の職業	製造系	¥1,378	¥-31	-2.2%	¥8	0.6%	
	技能系	¥1,394	¥-77	-5.2%	¥11	0.8%	
教育の職業	塾講師・家庭教師	¥1,832	¥-208	-10.2%	¥-68	-3.6%	
	教育・保育	¥1,303	¥202	18.3%	¥-6	-0.5%	
	教師・講師・インストラクター	¥1,771	¥-275	-13.4%	¥-93	-5.0%	
	試験監督・添削	¥1,555	¥125	8.7%	¥-126	-7.5%	

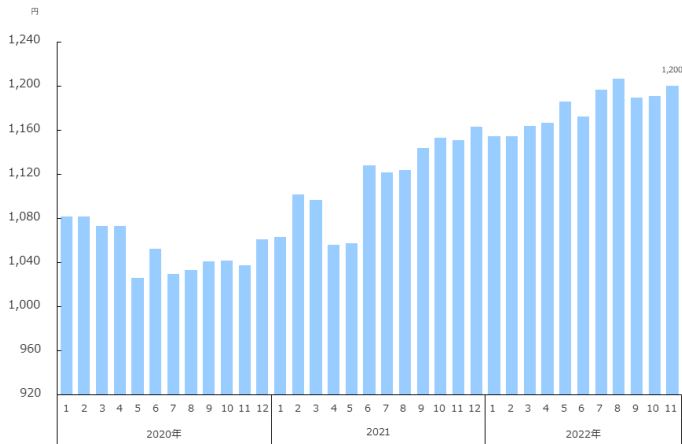
調査概要

※ 2018年3月より、職種カテゴリを厚生労働省開示の9職種へ変更。詳しくは「2. 職種別平均時給表」参照。なお、前月比・前年比は、2016年1月以降の平均時給を9職種の最新カテゴリで再抽出し表記。

- ・ 該当月、アルバイトの求人情報サイト「バイトル」に掲載された求人広告データより、下記除外対象データを除く、給与が時給制の仕事情報より算出
- ・ 除外対象データ：雇用形態「派遣」の仕事情報、接待を伴うアルコール主体の飲食店
- ・ サンプル数が10件未満のものは“-”と表記
- ・ 集計対象エリア
 (全国) 47都道府県
 (関東) 東京都、神奈川県、千葉県、埼玉県、群馬県、栃木県、茨城県
 (東海) 岐阜県、静岡県、愛知県、三重県
 (関西) 滋賀県、京都府、大阪府、兵庫県、奈良県、和歌山県
 (九州) 福岡県、佐賀県、長崎県、熊本県、大分県、宮崎県、鹿児島県、沖縄県

東海エリアの平均時給は1,200円 前年比49円増、前月比9円増

3-1. 平均時給推移 (2022年11月)



3-2. 大職種別平均時給比較 (2022年11月)

大職種	平均時給	前年比	前年増加率	前月比	前月増加率
事務的職業	¥1,328	¥232	21.2%	¥-1	-0.1%
専門的職業	¥1,191	¥37	3.2%	¥51	4.5%
飲食の職業	¥1,051	¥47	4.7%	¥-3	-0.3%
販売の職業	¥1,050	¥41	4.1%	¥10	1.0%
サービスの職業	¥1,220	¥108	9.7%	¥29	2.4%
運搬・清掃・包装等の職業	¥1,211	¥57	4.9%	¥9	0.7%
建設の職業	¥1,225	¥145	13.4%	¥27	2.3%
製造・技能の職業	¥1,409	¥-26	-1.8%	¥12	0.9%
教育の職業	¥1,729	¥114	7.1%	¥-28	-1.6%
総計	¥1,200	¥49	4.3%	¥9	0.8%

3-3. 高時給中職種ランキング (2022年11月)

順位	中職種	平均時給
1	→ 教師・講師・インストラクター	¥1,806
2	→ 塾講師・家庭教師	¥1,801
3	→ モデル・エキストラ・芸能関連	¥1,650
4	→ パチスロ	¥1,638
5	→ SE・PG・エンジニア・運用	¥1,557
6	↑ 製造系	¥1,413
7	↑ 営業・企画営業	¥1,401
8	↑ 携帯・家電販売	¥1,384
9	↓ キャンペーン関連	¥1,374
10	↓ エステ・リラクゼーション	¥1,348

3-4. 中職種別平均時給 (2022年11月)

大職種	中職種	平均時給	前年比	前年増加率	前月比	前月増加率
事務的職業	営業・企画営業	¥1,401	¥113	8.8%	¥0	0.0%
	受付・秘書	¥1,107	¥2	0.2%	¥-158	-12.5%
	テレアポ・テレオペ	¥1,205	¥22	1.9%	¥-6	-0.5%
	事務・データ入力	¥1,289	¥241	23.0%	¥0	0.0%
	専門事務	¥1,159	¥127	12.3%	¥-14	-1.2%
専門的職業	Webデザイン・CAD・DTP	¥1,138	¥3	0.3%	¥-98	-7.9%
	編集・制作・撮影	¥1,252	¥242	24.0%	¥37	3.0%
	SE・PG・エンジニア・運用	¥1,557	¥1,557	-	¥115	8.0%
	看護・介護	¥1,229	¥67	5.8%	¥24	2.0%
	薬剤師・登録販売者・薬局	¥1,021	¥-284	-21.8%	¥-23	-2.2%
	歯医者・歯科衛生士・歯科助手	¥1,246	¥-32	-2.5%	¥-5	-0.4%
	調査業務	¥1,167	¥-8	-0.7%	¥45	4.0%
販売の職業	アパレル・雑貨販売	¥1,063	¥65	6.5%	¥25	2.4%
	食品販売	¥1,020	¥28	2.8%	¥8	0.8%
	携帯・家電販売	¥1,384	¥0	0.0%	¥-6	-0.4%
	専門ショップ	¥992	¥3	0.3%	¥-4	-0.4%
飲食の職業	ホール・キッチンスタッフ	¥1,056	¥50	5.0%	¥-4	-0.4%
	居酒屋・バー	¥1,259	¥44	3.6%	¥17	1.4%
	カフェ・レストラン・ファストフード	¥1,031	¥-1	-0.1%	¥6	0.6%
サービスの職業	キャンペーン関連	¥1,374	¥21	1.6%	¥-52	-3.6%
	イベント関連	¥1,277	¥92	7.8%	¥-58	-4.3%
	モデル・エキストラ・芸能関連	¥1,650	¥426	34.8%	¥-62	-3.6%
	レジャー・娯楽施設	¥1,049	¥-44	-4.0%	¥14	1.4%
	点検・技術	¥1,091	¥57	5.5%	¥14	1.3%
	清掃	¥1,041	¥25	2.5%	¥9	0.9%
	パチスロ	¥1,638	¥340	26.2%	¥83	5.3%
	旅行	¥1,200	¥1,200	-	¥-100	-7.7%
	美容・理容・メイク	¥1,018	¥-7	-0.7%	¥-2	-0.2%
	エステ・リラクゼーション	¥1,348	¥237	21.3%	¥-65	-4.6%
	運搬・清掃・包装等の職業	仕分け・検品・梱包	¥1,225	¥47	4.0%	¥8
運送・ドライバー・配達		¥1,131	¥39	3.6%	¥6	0.5%
警備・車両誘導		¥1,151	¥116	11.2%	¥52	4.7%
建設の職業	建築系	¥1,217	¥155	14.6%	¥29	2.4%
	製造系	¥1,413	¥-29	-2.0%	¥12	0.9%
製造・技能の職業	技能系	¥1,419	¥-53	-3.6%	¥11	0.8%
	製造系	¥1,413	¥-29	-2.0%	¥12	0.9%
教育の職業	塾講師・家庭教師	¥1,801	¥141	8.5%	¥15	0.8%
	教育・保育	¥1,169	¥120	11.4%	¥42	3.7%
	教師・講師・インストラクター	¥1,806	¥139	8.3%	¥-24	-1.3%
	試験監督・添削	¥1,179	¥26	2.3%	¥-495	-29.6%

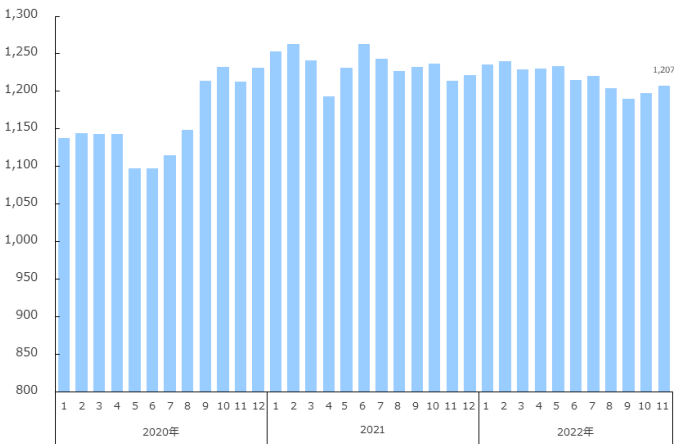
調査概要

※ 2018年3月より、職種カテゴリを厚生労働省開示の9職種へ変更。詳しくは「2. 職種別平均時給表」参照。なお、前月比・前年比は、2016年1月以降の平均時給を9職種の最新カテゴリで再抽出し表記。

- ・ 該当月、アルバイトの求人情報サイト「バイトル」に掲載された求人広告データより、下記除外対象データを除く、給与が時給制の仕事情報より算出
- ・ 除外対象データ：雇用形態「派遣」の仕事情報、接待を伴うアルコール主体の飲食店
- ・ サンプル数が10件未満のものは“-”と表記
- ・ 集計対象エリア
 (全国) 47都道府県
 (関東) 東京都、神奈川県、千葉県、埼玉県、群馬県、栃木県、茨城県
 (東海) 岐阜県、静岡県、愛知県、三重県
 (関西) 滋賀県、京都府、大阪府、兵庫県、奈良県、和歌山県
 (九州) 福岡県、佐賀県、長崎県、熊本県、大分県、宮崎県、鹿児島県、沖縄県

関西エリアの平均時給は1,207円 前年比7円減、前月比9円増

4-1. 平均時給推移 (2022年11月)



4-2. 大職種別平均時給比較 (2022年11月)

大職種	平均時給	前年比	前年増加率	前月比	前月増加率
事務的職業	¥1,323	¥-197	-13.0%	¥2	0.2%
専門的職業	¥1,307	¥87	7.1%	¥59	4.7%
飲食の職業	¥1,074	¥44	4.3%	¥0	0.0%
販売の職業	¥1,072	¥56	5.5%	¥6	0.6%
サービスの職業	¥1,226	¥-277	-18.4%	¥19	1.6%
運搬・清掃・包装等の職業	¥1,206	¥67	5.9%	¥6	0.5%
建設の職業	¥1,296	¥-106	-7.6%	¥4	0.3%
製造・技能の職業	¥1,363	¥26	1.9%	¥12	0.9%
教育の職業	¥1,729	¥84	5.1%	¥-26	-1.5%
総計	¥1,207	¥-7	-0.6%	¥9	0.8%

4-3. 高時給中職種ランキング (2022年11月)

順位	中職種	平均時給
1	塾講師・家庭教師	¥1,863
2	教師・講師・インストラクター	¥1,737
3	モデル・エキストラ・芸能関連	¥1,600
4	薬剤師・登録販売者・薬局	¥1,448
5	パチスロ	¥1,446
6	携帯・家電販売	¥1,442
7	営業・企画営業	¥1,402
8	歯医者・歯科衛生士・歯科助手	¥1,370
9	キャンペーン関連	¥1,337
10	居酒屋・バー	¥1,322

4-4. 中職種別平均時給 (2022年11月)

大職種	中職種	平均時給	前年比	前年増加率	前月比	前月増加率
事務的職業	営業・企画営業	¥1,402	¥98	7.5%	¥-5	-0.4%
	受付・秘書	¥1,187	¥109	10.1%	¥-14	-1.2%
	テレアポ・テレオペ	¥1,296	¥-36	-2.7%	¥-23	-1.7%
	事務・データ入力	¥1,289	¥-428	-24.9%	¥-3	-0.2%
	専門事務	¥1,151	¥21	1.9%	¥-8	-0.7%
専門的職業	Webデザイン・CAD・DTP	¥1,184	¥10	0.9%	¥-113	-8.7%
	編集・制作・撮影	¥1,268	¥156	14.0%	¥48	3.9%
	SE・PG・エンジニア・運用	¥1,309	¥156	13.5%	¥-9	-0.7%
	看護・介護	¥1,314	¥69	5.5%	¥20	1.5%
	薬剤師・登録販売者・薬局	¥1,448	¥-448	-23.6%	¥-159	-9.9%
	歯医者・歯科衛生士・歯科助手	¥1,370	¥21	1.6%	¥1	0.1%
販売の職業	調査業務	¥1,493	¥-361	-19.5%	¥-111	-6.9%
	アパレル・雑貨販売	¥1,092	¥81	8.0%	¥39	3.7%
	食品販売	¥1,046	¥50	5.0%	¥3	0.3%
	携帯・家電販売	¥1,442	¥-29	-2.0%	¥-89	-5.8%
飲食の職業	専門ショップ	¥990	¥6	0.6%	¥1	0.1%
	ホール・キッチンスタッフ	¥1,074	¥45	4.4%	¥0	0.0%
	居酒屋・バー	¥1,322	¥13	1.0%	¥-12	-0.9%
サービスの職業	カフェ・レストラン・ファストフード	¥1,059	¥-32	-2.9%	¥-7	-0.7%
	キャンペーン関連	¥1,337	¥-37	-2.7%	¥-22	-1.6%
	イベント関連	¥1,250	¥-891	-41.6%	¥-16	-1.3%
	モデル・エキストラ・芸能関連	¥1,600	¥-738	-31.6%	¥50	3.2%
	レジャー・娯楽施設	¥1,234	¥97	8.5%	¥137	12.5%
	点検・技術	¥1,081	¥27	2.6%	¥-4	-0.4%
	清掃	¥1,065	¥20	1.9%	¥7	0.7%
	パチスロ	¥1,446	¥-215	-12.9%	¥20	1.4%
	旅行	¥1,231	¥184	17.6%	¥44	3.7%
	美容・理容・メイク	¥1,086	¥-15	-1.4%	¥-7	-0.6%
エステ・リラクゼーション	¥1,030	¥-30	-2.8%	¥-29	-2.7%	
運搬・清掃・包装等の職業	仕分け・検品・梱包	¥1,221	¥69	6.0%	¥6	0.5%
	運送・ドライバー・配達	¥1,174	¥50	4.4%	¥5	0.4%
	警備・車両誘導	¥1,152	¥52	4.7%	¥16	1.4%
建設の職業	建築系	¥1,377	¥-58	-4.0%	¥0	0.0%
	製造系	¥1,367	¥12	0.9%	¥14	1.0%
	技能系	¥1,402	¥150	12.0%	¥-1	-0.1%
教育の職業	塾講師・家庭教師	¥1,863	¥174	10.3%	¥6	0.3%
	教育・保育	¥1,189	¥101	9.3%	¥30	2.6%
	教師・講師・インストラクター	¥1,737	¥69	4.1%	¥-53	-3.0%
	試験監督・添削	¥1,164	¥-905	-43.7%	¥-497	-29.9%

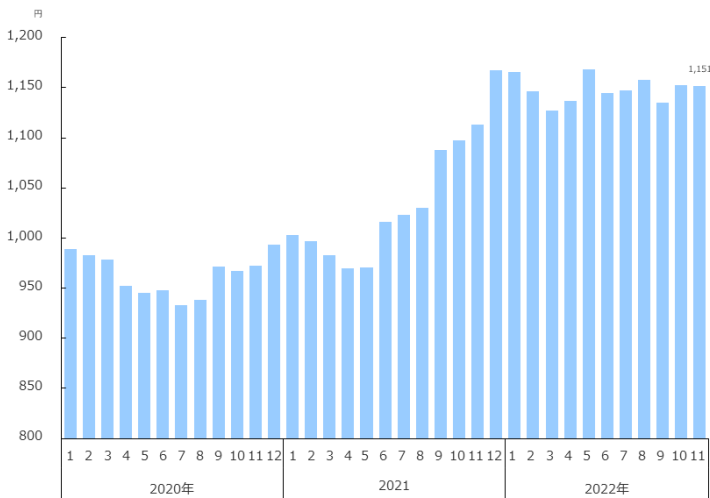
調査概要

※ 2018年3月より、職種カテゴリを厚生労働省開示の9職種へ変更。詳しくは「2. 職種別平均時給表」参照。なお、前月比・前年比は、2016年1月以降の平均時給を9職種の最新カテゴリで再抽出し表記。

- ・ 該当月、アルバイトの求人情報サイト「バイトル」に掲載された求人広告データより、下記除外対象データを除く、給与が時給制の仕事情報より算出
- ・ 除外対象データ：雇用形態「派遣」の仕事情報、接待を伴うアルコール主体の飲食店
- ・ サンプル数が10件未満のものは“-”と表記
- ・ 集計対象エリア
 (全国) 47都道府県
 (関東) 東京都、神奈川県、千葉県、埼玉県、群馬県、栃木県、茨城県
 (東海) 岐阜県、静岡県、愛知県、三重県
 (関西) 滋賀県、京都府、大阪府、兵庫県、奈良県、和歌山県
 (九州) 福岡県、佐賀県、長崎県、熊本県、大分県、宮崎県、鹿児島県、沖縄県

九州エリアの平均時給は1,151円 前年比38円増、前月1円減

5-1. 平均時給推移 (2022年11月)



5-2. 大職種別平均時給比較 (2022年11月)

大職種	平均時給	前年比	前年増加率	前月比	前月増加率
事務的職業	¥1,339	¥294	28.1%	¥-19	-1.4%
専門的職業	¥1,317	¥210	19.0%	¥162	14.0%
飲食の職業	¥966	¥36	3.9%	¥-2	-0.2%
販売の職業	¥980	¥71	7.8%	¥0	0.0%
サービスの職業	¥1,136	¥83	7.9%	¥8	0.7%
運搬・清掃・包装等の職業	¥1,173	¥4	0.3%	¥-13	-1.1%
建設の職業	¥1,135	¥93	8.9%	¥-3	-0.3%
製造・技能の職業	¥1,387	¥-33	-2.3%	¥16	1.2%
教育の職業	¥1,492	¥-57	-3.7%	¥-67	-4.3%
合計	¥1,151	¥38	3.4%	¥-1	-0.1%

5-3. 高時給中職種ランキング (2022年11月)

順位	中職種	平均時給
1 ↑	教師・講師・インストラクター	¥1,605
2 ↑	塾講師・家庭教師	¥1,549
3 ↓	調査業務	¥1,444
4 →	営業・企画営業	¥1,404
5 ↑	キャンペーン関連	¥1,399
6 ↓	イベント関連	¥1,363
7 ↑	編集・制作・撮影	¥1,326
8 ↑	モデル・エキストラ・芸能関連	¥1,322
9 →	事務・データ入力	¥1,313
10 ↓	テレアポ・テレオペ	¥1,309

5-4. 中職種別平均時給 (2022年11月)

大職種	中職種	平均時給	前年比	前年増加率	前月比	前月増加率
事務的職業	営業・企画営業	¥1,404	¥243	20.9%	¥-6	-0.4%
	受付・秘書	¥1,186	¥209	21.4%	¥-58	-4.7%
	テレアポ・テレオペ	¥1,309	¥223	20.5%	¥-52	-3.8%
	事務・データ入力	¥1,313	¥266	25.4%	¥-35	-2.6%
	専門事務	¥1,180	¥134	12.8%	¥-22	-1.8%
専門的職業	Webデザイン・CAD・DTP	¥1,107	¥131	13.4%	¥-68	-5.8%
	編集・制作・撮影	¥1,326	¥336	33.9%	¥206	18.4%
	SE・PG・エンジニア・運用	¥1,273	¥249	24.3%	¥-46	-3.5%
	看護・介護	¥1,178	¥109	10.2%	¥17	1.5%
	薬剤師・登録販売者・薬局	¥976	¥-757	-43.7%	¥-16	-1.6%
	歯医者・歯科衛生士・歯科助手	¥1,077	¥-70	-6.1%	¥-285	-20.9%
	調査業務	¥1,444	¥-1,032	-41.7%	¥-349	-19.5%
販売の職業	アパレル・雑貨販売	¥989	¥71	7.7%	¥18	1.9%
	食品販売	¥923	¥22	2.4%	¥5	0.5%
	携帯・家電販売	¥1,216	¥84	7.4%	¥-99	-7.5%
	専門ショップ	¥918	¥6	0.7%	¥0	0.0%
飲食の職業	ホール・キッチンスタッフ	¥968	¥38	4.1%	¥-2	-0.2%
	居酒屋・バー	¥1,275	¥74	6.2%	¥4	0.3%
	カフェ・レストラン・ファストフード	¥954	¥31	3.4%	¥11	1.2%
サービスの職業	キャンペーン関連	¥1,399	¥151	12.1%	¥23	1.7%
	イベント関連	¥1,363	¥164	13.7%	¥-37	-2.6%
	モデル・エキストラ・芸能関連	¥1,322	¥198	17.6%	¥-24	-1.8%
	レジャー・娯楽施設	¥901	¥-27	-2.9%	¥-17	-1.9%
	点検・技術	¥977	¥53	5.7%	¥11	1.1%
	清掃	¥968	¥35	3.8%	¥9	0.9%
	パチスロ	¥1,143	¥-20	-1.7%	¥2	0.2%
	旅行	¥1,066	-	-	¥-15	-1.4%
	美容・理容・メイク	¥1,015	¥-132	-11.5%	¥1	0.1%
	エステ・リラクゼーション	¥1,036	¥-98	-8.6%	¥-3	-0.3%
運搬・清掃・包装等の職業	仕分け・検品・梱包	¥1,195	¥-9	-0.7%	¥-11	-0.9%
	運送・ドライバー・配達	¥1,032	¥-11	-1.1%	¥-2	-0.2%
	警備・車両誘導	¥1,062	¥-77	-6.8%	¥-15	-1.4%
建設の職業	建築系	¥1,143	¥198	21.0%	¥-4	-0.3%
製造・技能の職業	製造系	¥1,394	¥-29	-2.0%	¥14	1.0%
	技能系	¥1,377	¥-108	-7.3%	¥17	1.3%
教育の職業	塾講師・家庭教師	¥1,549	¥-39	-2.5%	¥17	1.1%
	教育・保育	¥1,094	¥121	12.4%	¥90	9.0%
	教師・講師・インストラクター	¥1,605	¥-25	-1.5%	¥-65	-3.9%
	試験監督・添削	¥1,313	¥179	15.8%	¥-399	-23.3%

調査概要

※ 2018年3月より、職種カテゴリを厚生労働省開示の9職種へ変更。詳しくは「2. 職種別平均時給表」参照。なお、前月比・前年比は、2016年1月以降の平均時給を9職種の最新カテゴリで再抽出し表記。

- ・ 該当月、アルバイトの求人情報サイト「バイトル」に掲載された求人広告データより、下記除外対象データを除く、給与が時給制の仕事情報より算出
- ・ 除外対象データ：雇用形態「派遣」の仕事情報、接待を伴うアルコール主体の飲食店
- ・ サンプル数が10件未満のものは“-”と表記
- ・ 集計対象エリア
 (全国) 47都道府県
 (関東) 東京都、神奈川県、千葉県、埼玉県、群馬県、栃木県、茨城県
 (東海) 岐阜県、静岡県、愛知県、三重県
 (関西) 滋賀県、京都府、大阪府、兵庫県、奈良県、和歌山県
 (九州) 福岡県、佐賀県、長崎県、熊本県、大分県、宮崎県、鹿児島県、沖縄県