

バイトルレポート

2023年8月アルバイト時給データ

Index

1. 全国の平均時給
2. 関東の平均時給
3. 東海の平均時給
4. 関西の平均時給
5. 九州の平均時給

調査概要

※ 2018年3月より、職種カテゴリを厚生労働省開示の9職種へ変更。詳しくは「2. 職種別平均時給表」参照。なお、前月比・前年比は、2016年1月以降の平均時給を9職種の最新カテゴリで再抽出し表記。

- 該当月、アルバイトの求人情報サイト「バイトル」、採用ページ制作サービス「採用ページロボット」に掲載されたデータより、下記除外対象データを除く、給与が時給制の仕事情報より算出
- 除外対象データ：雇用形態「派遣」の仕事情報、接待を伴うアルコール主体の飲食店
- サンプル数が10件未満のものは“-”と表記
- 集計対象エリア
(全国) 47都道府県
(関東) 東京都、神奈川県、千葉県、埼玉県、群馬県、栃木県、茨城県
(東海) 岐阜県、静岡県、愛知県、三重県
(関西) 滋賀県、京都府、大阪府、兵庫県、奈良県、和歌山県
(九州) 福岡県、佐賀県、長崎県、熊本県、大分県、宮崎県、鹿児島県、沖縄県

全国の平均時給は1,319円。前年比89円増、前月比39円増。

8月のアルバイト平均時給は、1,319円（前年比89円増、前月比39円増）となりました。

1-1. 職種別平均時給（2023年8月）

| 大職種 | 全国 | | | | 関東 | | | | 東海 | | | | 関西 | | | | 九州 | | | | | | | | |
|--------------|--------|-------|--------|-------|-------|--------|-------|--------|-------|--------|--------|-------|-------|-------|--------|--------|-------|--------|------|-------|--------|-------|--------|-------|--------|
| | 平均時給 | 前年比 | 前年増加率 | 前月比 | 前月増加率 | 平均時給 | 前年比 | 前年増加率 | 前月比 | 前月増加率 | 平均時給 | 前年比 | 前年増加率 | 前月比 | 前月増加率 | 平均時給 | 前年比 | 前年増加率 | 前月比 | 前月増加率 | | | | | |
| 事務的職業 | ¥1,267 | ¥-109 | -7.9% | ¥-73 | -5.4% | ¥1,275 | ¥-125 | -8.9% | ¥-51 | -3.8% | ¥1,219 | ¥-132 | -9.8% | ¥-135 | -10.0% | ¥1,276 | ¥-60 | -4.5% | ¥-36 | -2.7% | ¥1,179 | ¥-164 | -12.2% | ¥-168 | -12.5% |
| 専門的職業 | ¥1,512 | ¥274 | 22.1% | ¥-14 | -0.9% | ¥1,553 | ¥257 | 19.8% | ¥-15 | -1.0% | ¥1,358 | ¥243 | 21.8% | ¥8 | 0.6% | ¥1,566 | ¥322 | 25.9% | ¥-25 | -1.6% | ¥1,546 | ¥424 | 37.8% | ¥1 | 0.1% |
| 飲食の職業 | ¥1,090 | ¥31 | 2.9% | ¥6 | 0.6% | ¥1,156 | ¥37 | 3.3% | ¥8 | 0.7% | ¥1,056 | ¥26 | 2.5% | ¥1 | 0.1% | ¥1,083 | ¥33 | 3.1% | ¥2 | 0.2% | ¥978 | ¥27 | 2.8% | ¥1 | 0.1% |
| 販売の職業 | ¥1,110 | ¥63 | 6.0% | ¥22 | 2.0% | ¥1,189 | ¥68 | 6.1% | ¥35 | 3.0% | ¥1,052 | ¥33 | 3.2% | ¥2 | 0.2% | ¥1,062 | ¥34 | 3.3% | ¥-1 | -0.1% | ¥967 | ¥42 | 4.5% | ¥7 | 0.7% |
| サービスの職業 | ¥1,227 | ¥44 | 3.8% | ¥19 | 1.6% | ¥1,268 | ¥-23 | -1.8% | ¥40 | 3.3% | ¥1,229 | ¥84 | 7.3% | ¥-12 | -1.0% | ¥1,246 | ¥67 | 5.7% | ¥-11 | -0.9% | ¥1,133 | ¥73 | 6.9% | ¥17 | 1.5% |
| 運搬・清掃・包装等の職業 | ¥1,372 | ¥131 | 10.6% | ¥28 | 2.1% | ¥1,352 | ¥115 | 9.3% | ¥24 | 1.8% | ¥1,376 | ¥129 | 10.3% | ¥39 | 2.9% | ¥1,328 | ¥118 | 9.8% | ¥33 | 2.5% | ¥1,377 | ¥149 | 12.1% | ¥26 | 1.9% |
| 建設の職業 | ¥1,479 | ¥-175 | -10.6% | ¥-124 | -7.7% | ¥1,514 | ¥-309 | -17.0% | ¥-169 | -10.0% | ¥1,342 | ¥228 | 20.5% | ¥107 | 8.7% | ¥1,326 | ¥97 | 7.9% | ¥-50 | -3.6% | ¥1,572 | ¥417 | 36.1% | ¥121 | 8.3% |
| 製造・技能の職業 | ¥1,473 | ¥55 | 3.9% | ¥31 | 2.1% | ¥1,478 | ¥78 | 5.6% | ¥41 | 2.9% | ¥1,500 | ¥79 | 5.6% | ¥52 | 3.6% | ¥1,456 | ¥60 | 4.3% | ¥15 | 1.0% | ¥1,489 | ¥84 | 6.0% | ¥30 | 2.1% |
| 教育の職業 | ¥1,580 | ¥-197 | -11.1% | ¥165 | 11.7% | ¥1,529 | ¥-264 | -14.7% | ¥121 | 8.6% | ¥1,598 | ¥-151 | -8.6% | ¥180 | 12.7% | ¥1,586 | ¥-179 | -10.1% | ¥166 | 11.7% | ¥1,616 | ¥57 | 3.7% | ¥179 | 12.5% |
| 総計 | ¥1,319 | ¥89 | 7.2% | ¥39 | 3.0% | ¥1,327 | ¥56 | 4.4% | ¥40 | 3.1% | ¥1,302 | ¥96 | 8.0% | ¥46 | 3.7% | ¥1,304 | ¥100 | 8.3% | ¥23 | 1.8% | ¥1,335 | ¥177 | 15.3% | ¥55 | 4.3% |

【TOPICS】

1. 全国の平均時給

全国の平均時給は1,319円（前年比89円増、前月比39円増）となりました。

職種別では、「飲食の職業」1,090円（前年比31円増、前月比6円増）、「販売の職業」1,110円（前年比63円増、前月比22円増）、「サービスの職業」1,227円（前年比44円増、前月比19円増）など、9職種中6職種が前年より増加しました。一方で「事務的職業」1,267円（前年比109円減、前月比73円減）、「教育の職業」1,580円（前年比197円減、前月比165円増）は、前年より減少しました。

2. 関東の平均時給

関東エリアの平均時給は1,327円（前年比56円増、前月比40円増）となりました。

職種別では、「飲食の職業」1,156円（前年比37円増、前月比8円増）、「販売の職業」1,189円（前年比68円増、前月比35円増）、「運搬・清掃・包装等の職業」1,352円（前年比115円増、前月比24円増）など、9職種中5職種が前年より増加しました。一方で「事務的職業」1,275円（前年比125円減、前月比51円減）、「教育の職業」1,529円（前年比264円減、前月比121円増）など、4職種が前年より減少しました。

3. 東海の平均時給

東海エリアの平均時給は1,302円（前年比96円増、前月比46円増）となりました。

職種別では、「飲食の職業」1,056円（前年比26円増、前月比1円増）、「販売の職業」1,052円（前年比33円増、前月比2円増）、「サービスの職業」1,229円（前年比84円増、前月比12円減）など、9職種中7職種が前年より増加しました。一方で「事務的職業」1,219円（前年比132円減、前月比135円減）、「教育の職業」1,598円（前年比151円減、前月比180円増）は、前年より減少しました。

4. 関西の平均時給

関西エリアの平均時給は1,304円（前年比100円増、前月比23円増）となりました。

職種別では、「飲食の職業」1,083円（前年比33円増、前月比2円増）、「販売の職業」1,062円（前年比34円増、前月比1円減）、「サービスの職業」1,246円（前年比67円増、前月比11円減）など、9職種中7職種が前年より増加しました。一方で「事務的職業」1,276円（前年比60円減、前月比36円減）、「教育の職業」1,586円（前年比179円減、前月比166円増）は、前年より減少しました。

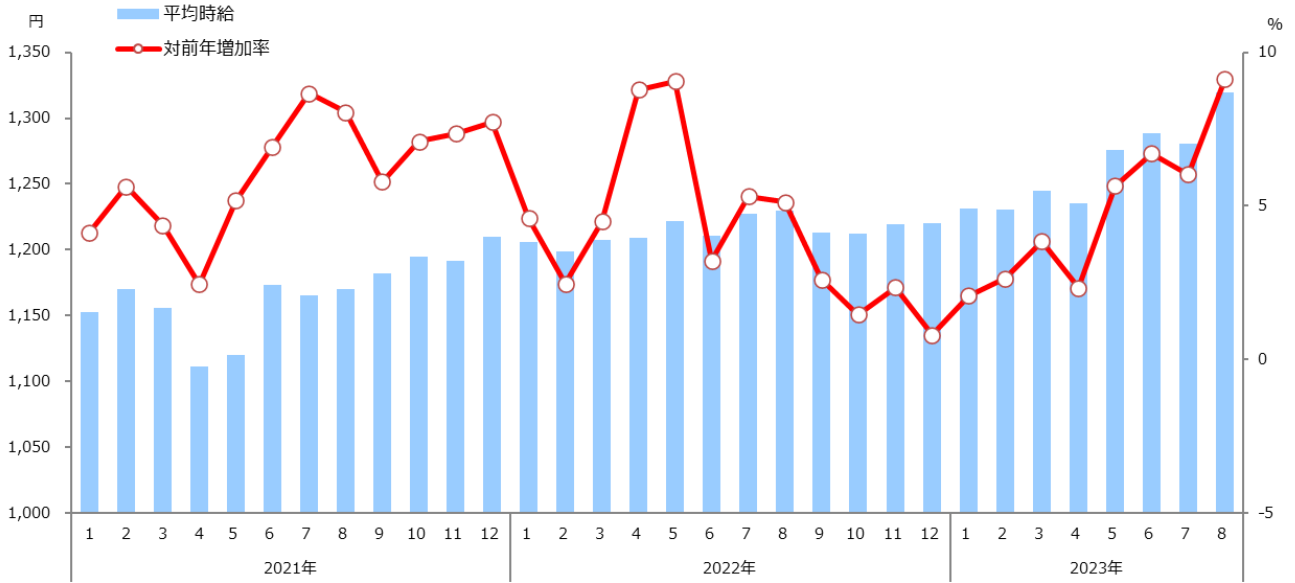
5. 九州の平均時給

九州エリアの平均時給は1,335円（前年比177円増、前月比55円増）となりました。

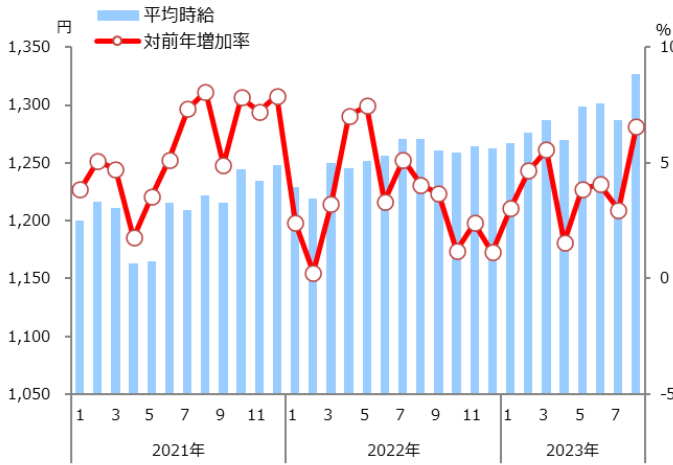
職種別では、「飲食の職業」978円（前年比27円増、前月比1円増）、「販売の職業」967円（前年比42円増、前月比7円増）、「サービスの職業」1,133円（前年比73円増、前月比17円増）など、9職種中8職種が前年より増加しました。一方で「事務的職業」1,179円（前年比164円減、前月比168円減）は、前年より減少しました。

1-2. エリア別平均時給推移

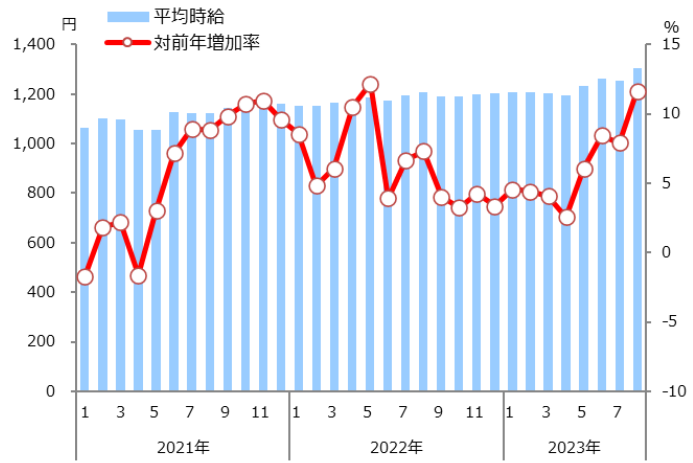
【全国】



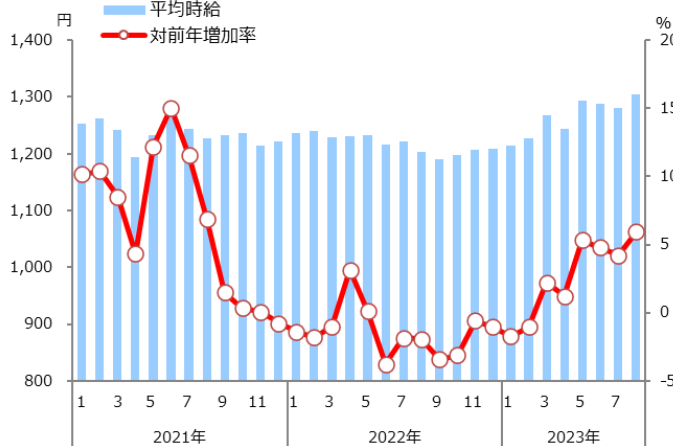
【関東】



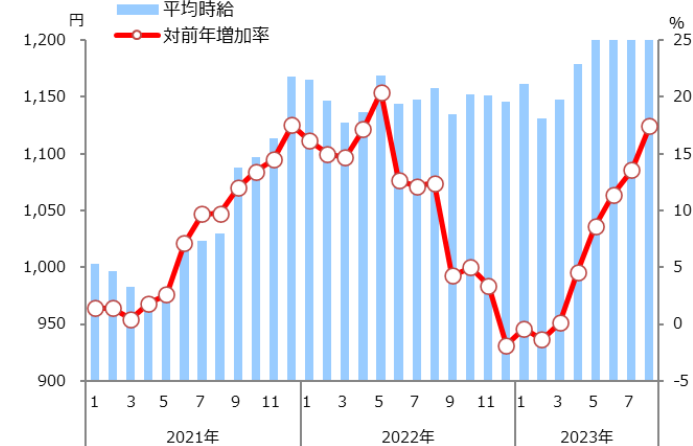
【東海】



【関西】



【九州】



1-3. 中職種別平均時給 (2023年8月)

| 大職種 | 中職種 | 平均時給 | 前年比 | 前年増加率 | 前月比 | 前月増加率 | 大職種 | 中職種 | 平均時給 | 前年比 | 前年増加率 | 前月比 | 前月増加率 |
|------------|----------------------|--------|-------|--------|------|----------|--------------|----------------|---------|--------|--------|-------|-------|
| 事務的職業 | 営業その他 | ¥1,233 | ¥-3 | -0.2% | ¥5 | 0.4% | サービスの職業 | キャンペーン関連 | ¥1,243 | ¥-200 | -13.9% | ¥19 | 1.6% |
| | 営業・企画営業 | ¥1,439 | ¥39 | 2.8% | ¥40 | 2.9% | | イベントその他 | ¥1,363 | ¥172 | 14.4% | ¥73 | 5.7% |
| | 受付・秘書 | ¥1,303 | ¥19 | 1.5% | ¥18 | 1.4% | | イベント関連 | ¥1,384 | ¥81 | 6.2% | ¥58 | 4.4% |
| | テレオペ・テレオペ | ¥1,312 | ¥-100 | -7.1% | ¥7 | 0.5% | | モデル・エキストラ・芸能関連 | ¥1,255 | ¥-72 | -5.4% | ¥40 | 3.3% |
| | オフィスその他 | ¥1,278 | ¥28 | 2.2% | ¥-10 | -0.8% | | レジャー・娯楽施設 | ¥1,112 | ¥87 | 8.5% | ¥6 | 0.5% |
| | 事務・データ入力 | ¥1,211 | ¥-143 | -10.6% | ¥-86 | -6.6% | | 点検・技術 | ¥1,121 | ¥35 | 3.2% | ¥-10 | -0.9% |
| | 専門事務 | ¥1,201 | ¥65 | 5.7% | ¥12 | 1.0% | | サービスの職業 | サービスその他 | ¥1,139 | ¥49 | 4.5% | ¥4 |
| 専門的職業 | IT・クリエイティブ/クリエイターその他 | ¥1,323 | ¥-17 | -1.3% | ¥42 | 3.3% | 清掃 | ¥1,092 | ¥63 | 6.1% | ¥-7 | -0.6% | |
| | Webデザイン・CAD・DTP | ¥1,407 | ¥149 | 11.8% | ¥0 | 0.0% | パチスロ | ¥1,519 | ¥108 | 7.7% | ¥-109 | -6.7% | |
| | 編集・制作・撮影 | ¥1,334 | ¥265 | 24.8% | ¥13 | 1.0% | 旅行 | ¥1,202 | ¥13 | 1.1% | ¥0 | 0.0% | |
| | SE・PG・エンジニア・運用 | ¥1,277 | ¥-132 | -9.4% | ¥162 | 14.5% | 美容・理容・メイク | ¥1,071 | ¥11 | 1.0% | ¥1 | 0.1% | |
| | 看護・介護 | ¥1,733 | ¥451 | 35.2% | ¥13 | 0.8% | エステ・リラクゼーション | ¥1,170 | ¥59 | 5.3% | ¥16 | 1.4% | |
| | 医療・介護・福祉その他 | ¥1,204 | ¥49 | 4.2% | ¥58 | 5.1% | 美容・理容・サロンその他 | ¥1,124 | ¥1 | 0.1% | ¥8 | 0.7% | |
| | 薬剤師・登録販売者・薬局 | ¥1,207 | ¥-40 | -3.2% | ¥20 | 1.7% | 建設の職業 | 仕分け・検品・梱包 | ¥1,391 | ¥126 | 10.0% | ¥23 | 1.7% |
| | 歯医者・歯科衛生士・歯科助手 | ¥1,310 | ¥31 | 2.4% | ¥16 | 1.2% | | 運搬・ドライバー・配達 | ¥1,166 | ¥35 | 3.1% | ¥-10 | -0.9% |
| | 専門職・その他 | ¥1,199 | ¥138 | 13.0% | ¥6 | 0.5% | | 軽作業・物流その他 | ¥1,312 | ¥135 | 11.5% | ¥49 | 3.9% |
| | 調査業務 | ¥1,218 | ¥-173 | -12.4% | ¥1 | 0.1% | | 警備・車両誘導 | ¥1,285 | ¥161 | 14.3% | ¥63 | 5.2% |
| 調査・モニターその他 | ¥1,231 | ¥11 | 0.9% | ¥24 | 2.0% | 製造・技能の職業 | 建築系 | ¥1,494 | ¥-350 | -19.0% | ¥-144 | -8.8% | |
| 販売の職業 | アパレル・雑貨販売 | ¥1,050 | ¥51 | 5.1% | ¥6 | 0.6% | 建築・土木その他 | ¥1,390 | ¥183 | 15.2% | ¥50 | 3.7% | |
| | 食品販売 | ¥1,065 | ¥55 | 5.4% | ¥4 | 0.4% | 製造系 | ¥1,474 | ¥51 | 3.6% | ¥33 | 2.3% | |
| | 携帯・家電販売 | ¥1,610 | ¥114 | 7.6% | ¥37 | 2.4% | 技能系 | ¥1,493 | ¥66 | 4.6% | ¥12 | 0.8% | |
| | 専門ショップ | ¥1,060 | ¥0 | 0.0% | ¥12 | 1.1% | 工場・製造その他 | ¥1,368 | ¥94 | 7.4% | ¥74 | 5.7% | |
| | 販売その他 | ¥1,071 | ¥47 | 4.6% | ¥4 | 0.4% | 教育の職業 | 塾講師・家庭教師 | ¥1,669 | ¥-205 | -10.9% | ¥168 | 11.2% |
| 飲食の職業 | ホール・キッチンスタッフ | ¥1,092 | ¥30 | 2.8% | ¥6 | 0.6% | | 教育・保育 | ¥1,184 | ¥78 | 7.1% | ¥-32 | -2.6% |
| | 居酒屋・バー | ¥1,306 | ¥16 | 1.2% | ¥-17 | -1.3% | | 教師・講師・インストラクター | ¥1,667 | ¥-171 | -9.3% | ¥202 | 13.8% |
| | カフェ・レストラン・ファストフード | ¥1,126 | ¥67 | 6.3% | ¥10 | 0.9% | | 試験監督・添削 | ¥1,333 | ¥-176 | -11.7% | ¥14 | 1.1% |
| | フード・飲食その他 | ¥1,076 | ¥29 | 2.8% | ¥3 | 0.3% | | 教育その他 | ¥1,510 | ¥-121 | -7.4% | ¥42 | 2.9% |

1-4. 高時給中職種ランキングTOP10 (2023年8月)

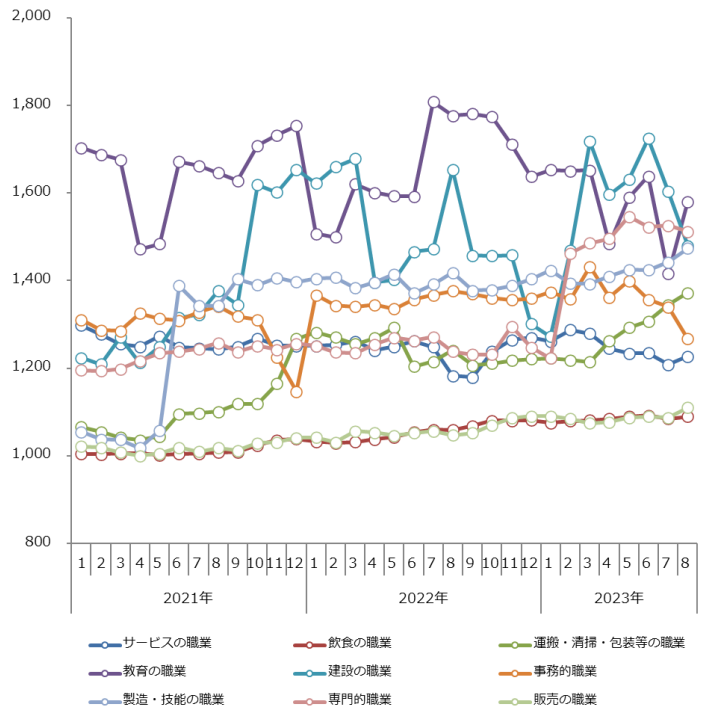
| 順位 | 中職種 | 平均時給 |
|----|-------------------|--------|
| 1 | → 看護・介護 | ¥1,733 |
| 2 | ↑ 塾講師・家庭教師 | ¥1,669 |
| 3 | ↑ 教師・講師・インストラクター | ¥1,667 |
| 4 | ↓ 携帯・家電販売 | ¥1,610 |
| 5 | ↓ パチスロ | ¥1,519 |
| 6 | ↑ 営業・企画営業 | ¥1,439 |
| 7 | ↓ Webデザイン・CAD・DTP | ¥1,407 |
| 8 | → 仕分け・検品・梱包 | ¥1,391 |
| 9 | → イベント関連 | ¥1,384 |
| 10 | ↑ 編集・制作・撮影 | ¥1,334 |

調査概要

※ 2018年3月より、職種カテゴリを厚生労働省開示の9職種へ変更。詳しくは「2. 職種別平均時給表」参照。なお、前月比・前年比は、2016年1月以降の平均時給を9職種の新たなカテゴリで再抽出し表記。

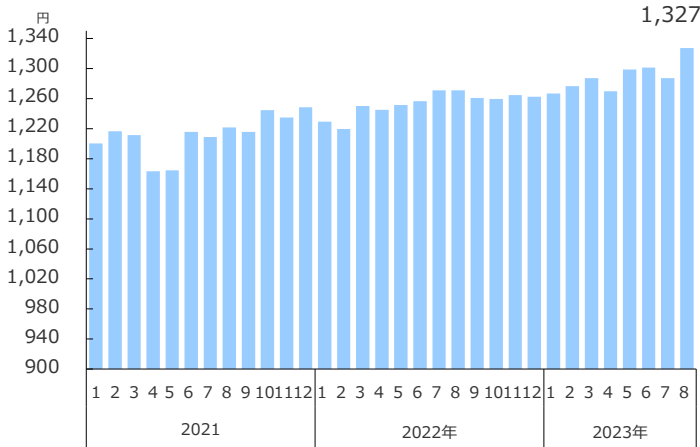
- ・ 該当月、アルバイトの求人情報サイト「バイトル」、採用ページ制作サービス「採用ページロボット」に掲載されたデータより、下記除外対象データを除く、給与が時給制の仕事情報より算出
- ・ 除外対象データ：雇用形態「派遣」の仕事情報、接待を伴うアルコール主体の飲食店
- ・ サンプル数が10件未満のものは“-”と表記
- ・ 集計対象エリア
(全国) 47都道府県
(関東) 東京都、神奈川県、千葉県、埼玉県、群馬県、栃木県、茨城県
(東海) 岐阜県、静岡県、愛知県、三重県
(関西) 滋賀県、京都府、大阪府、兵庫県、奈良県、和歌山県
(九州) 福岡県、佐賀県、長崎県、熊本県、大分県、宮崎県、鹿児島県、沖縄県

1-5. 大職種別平均時給推移



関東エリアの平均時給は1,327円 前年比56円増、前月比40円増

2-1. 平均時給推移 (2023年8月)



2-2. 大職種別平均時給比較 (2023年8月)

| 大職種 | 平均時給 | 前年比 | 前年増減率 | 前月比 | 前月増減率 |
|--------------|--------|-------|--------|-------|--------|
| 事務的職業 | ¥1,275 | ¥-125 | -8.9% | ¥-51 | -3.8% |
| 専門的職業 | ¥1,553 | ¥257 | 19.8% | ¥-15 | -1.0% |
| 飲食の職業 | ¥1,156 | ¥37 | 3.3% | ¥8 | 0.7% |
| 販売の職業 | ¥1,189 | ¥68 | 6.1% | ¥35 | 3.0% |
| サービスの職業 | ¥1,268 | ¥-23 | -1.8% | ¥40 | 3.3% |
| 運搬・清掃・包装等の職業 | ¥1,352 | ¥115 | 9.3% | ¥24 | 1.8% |
| 建設の職業 | ¥1,514 | ¥-309 | -17.0% | ¥-169 | -10.0% |
| 製造・技能の職業 | ¥1,478 | ¥78 | 5.6% | ¥41 | 2.9% |
| 教育の職業 | ¥1,529 | ¥-264 | -14.7% | ¥121 | 8.6% |
| 総計 | ¥1,327 | ¥56 | 4.4% | ¥40 | 3.1% |

2-3. 高時給中職種ランキング (2023年8月)

| 順位 | 中職種 | 平均時給 |
|----|-------------------|--------|
| 1 | → 看護・介護 | ¥1,883 |
| 2 | ↑ 教師・講師・インストラクター | ¥1,679 |
| 3 | ↑ 塾講師・家庭教師 | ¥1,671 |
| 4 | ↓ 携帯・家電販売 | ¥1,641 |
| 5 | ↓ テレアポ・テレオペ | ¥1,535 |
| 6 | → Webデザイン・CAD・DTP | ¥1,467 |
| 7 | → 営業・企画営業 | ¥1,460 |
| 8 | → イベント関連 | ¥1,457 |
| 9 | → 警備・車両誘導 | ¥1,373 |
| 10 | ↓ 仕分け・検品・梱包 | ¥1,366 |

2-4. 中職種平均時給 (2023年8月)

| 大職種 | 中職種 | 平均時給 | 前年比 | 前年増減率 | 前月比 | 前月増減率 |
|--------------|-------------------|--------|-------|--------|-------|--------|
| 事務的職業 | 営業・企画営業 | ¥1,460 | ¥61 | 4.4% | ¥60 | 4.3% |
| | 受付・秘書 | ¥1,336 | ¥-80 | -5.6% | ¥3 | 0.2% |
| | テレアポ・テレオペ | ¥1,535 | ¥-55 | -3.5% | ¥-40 | -2.5% |
| | 事務・データ入力 | ¥1,204 | ¥-175 | -12.7% | ¥-52 | -4.1% |
| | 専門事務 | ¥1,281 | ¥67 | 5.5% | ¥18 | 1.4% |
| 専門的職業 | Webデザイン・CAD・DTP | ¥1,467 | ¥106 | 7.8% | ¥0 | 0.0% |
| | 編集・制作・撮影 | ¥1,342 | ¥209 | 18.4% | ¥7 | 0.5% |
| | SE・PG・エンジニア・運用 | ¥1,238 | ¥-294 | -19.2% | ¥129 | 11.6% |
| | 看護・介護 | ¥1,883 | ¥558 | 42.1% | ¥43 | 2.3% |
| | 薬剤師・登録販売者・薬局 | ¥1,245 | ¥-70 | -5.3% | ¥10 | 0.8% |
| | 歯医者・歯科衛生士・歯科助手 | ¥1,338 | ¥66 | 5.2% | ¥31 | 2.4% |
| | 調査業務 | ¥1,221 | ¥-193 | -13.6% | ¥2 | 0.2% |
| 販売の職業 | アパレル・雑貨販売 | ¥1,101 | ¥46 | 4.4% | ¥4 | 0.4% |
| | 食品販売 | ¥1,119 | ¥63 | 6.0% | ¥7 | 0.6% |
| | 携帯・家電販売 | ¥1,641 | ¥31 | 1.9% | ¥25 | 1.5% |
| | 専門ショップ | ¥1,129 | ¥-15 | -1.3% | ¥12 | 1.1% |
| 飲食の職業 | ホール・キッチンスタッフ | ¥1,158 | ¥37 | 3.3% | ¥8 | 0.7% |
| | 居酒屋・バー | ¥1,311 | ¥24 | 1.9% | ¥-26 | -1.9% |
| | カフェ・レストラン・ファストフード | ¥1,165 | ¥65 | 5.9% | ¥11 | 1.0% |
| サービスの職業 | キャンペーン関連 | ¥1,284 | ¥-307 | -19.3% | ¥21 | 1.7% |
| | イベント関連 | ¥1,457 | ¥40 | 2.8% | ¥109 | 8.1% |
| | モデル・エキストラ・芸能関連 | ¥1,206 | ¥-240 | -16.6% | ¥39 | 3.3% |
| | レジャー・娯楽施設 | ¥1,166 | ¥113 | 10.7% | ¥34 | 3.0% |
| | 点検・技術 | ¥1,201 | ¥34 | 2.9% | ¥-11 | -0.9% |
| | 清掃 | ¥1,136 | ¥43 | 3.9% | ¥-8 | -0.7% |
| | パチスロ | ¥1,326 | ¥-221 | -14.3% | ¥5 | 0.4% |
| | 旅行 | ¥1,280 | ¥57 | 4.7% | ¥2 | 0.2% |
| | 美容・理容・メイク | ¥1,103 | ¥32 | 3.0% | ¥16 | 1.5% |
| | エステ・リラクゼーション | ¥1,136 | ¥-20 | -1.7% | ¥5 | 0.4% |
| 運搬・清掃・包装等の職業 | 仕分け・検品・梱包 | ¥1,366 | ¥123 | 9.9% | ¥22 | 1.6% |
| | 運送・ドライバーク・配達 | ¥1,241 | ¥56 | 4.7% | ¥-1 | -0.1% |
| | 警備・車両誘導 | ¥1,373 | ¥203 | 17.4% | ¥29 | 2.2% |
| 建設の職業 | 建築系 | ¥1,530 | ¥-396 | -20.6% | ¥-176 | -10.3% |
| | 製造系 | ¥1,478 | ¥74 | 5.3% | ¥44 | 3.1% |
| 製造・技能の職業 | 技能系 | ¥1,503 | ¥85 | 6.0% | ¥15 | 1.0% |
| | 塾講師・家庭教師 | ¥1,671 | ¥-224 | -11.8% | ¥124 | 8.0% |
| 教育の職業 | 教育・保育 | ¥1,234 | ¥103 | 9.1% | ¥-34 | -2.7% |
| | 教師・講師・インストラクター | ¥1,679 | ¥-178 | -9.6% | ¥181 | 12.1% |
| | 試験監督・添削 | ¥1,379 | ¥-251 | -15.4% | ¥17 | 1.2% |
| | | | | | | |

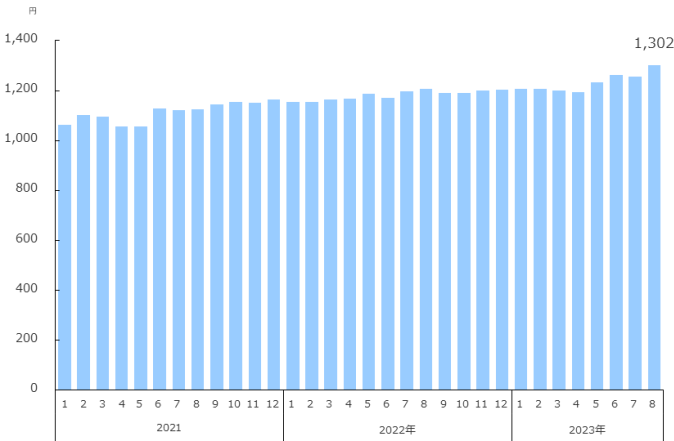
調査概要

※ 2018年3月より、職種カテゴリを厚生労働省開示の9職種へ変更。詳しくは「2. 職種別平均時給表」参照。なお、前月比・前年比は、2016年1月以降の平均時給を9職種の新たなカテゴリで再抽出し表記。

- ・ 該当月、アルバイトの求人情報サイト「バイトル」、採用ページ制作サービス「採用ページロボット」に掲載されたデータより、下記除外対象データを除く、給与が時給制の仕事情報より算出
- ・ 除外対象データ：雇用形態「派遣」の仕事情報、接待を伴うアルコール主体の飲食店
- ・ サンプル数が10件未満のものは“-”と表記
- ・ 集計対象エリア
 (全国) 47都道府県
 (関東) 東京都、神奈川県、千葉県、埼玉県、群馬県、栃木県、茨城県
 (東海) 岐阜県、静岡県、愛知県、三重県
 (関西) 滋賀県、京都府、大阪府、兵庫県、奈良県、和歌山県
 (九州) 福岡県、佐賀県、長崎県、熊本県、大分県、宮崎県、鹿児島県、沖縄県

東海エリアの平均時給は1,302円 前年比96円増、前月比46円増

3-1. 平均時給推移 (2023年8月)



3-2. 大職種別平均時給比較 (2023年8月)

| 大職種 | 平均時給 | 前年比 | 前年増加率 | 前月比 | 前月増加率 |
|--------------|--------|-------|-------|-------|--------|
| 事務的職業 | ¥1,219 | ¥-132 | -9.8% | ¥-135 | -10.0% |
| 専門的職業 | ¥1,358 | ¥243 | 21.8% | ¥8 | 0.6% |
| 飲食の職業 | ¥1,056 | ¥26 | 2.5% | ¥1 | 0.1% |
| 販売の職業 | ¥1,052 | ¥33 | 3.2% | ¥2 | 0.2% |
| サービスの職業 | ¥1,229 | ¥84 | 7.3% | ¥-12 | -1.0% |
| 運搬・清掃・包装等の職業 | ¥1,376 | ¥129 | 10.3% | ¥39 | 2.9% |
| 建設の職業 | ¥1,342 | ¥228 | 20.5% | ¥107 | 8.7% |
| 製造・技能の職業 | ¥1,500 | ¥79 | 5.6% | ¥52 | 3.6% |
| 教育の職業 | ¥1,598 | ¥-151 | -8.6% | ¥180 | 12.7% |
| 総計 | ¥1,302 | ¥96 | 8.0% | ¥46 | 3.7% |

3-3. 高時給中職種ランキング (2023年8月)

| 順位 | 中職種 | 平均時給 |
|----|------------------|--------|
| 1 | → パチスロ | ¥1,678 |
| 2 | ↑ 塾講師・家庭教師 | ¥1,644 |
| 3 | ↑ 教師・講師・インストラクター | ¥1,642 |
| 4 | ↓ 看護・介護 | ¥1,554 |
| 5 | ↓ イベント関連 | ¥1,533 |
| 6 | ↓ 携帯・家電販売 | ¥1,519 |
| 7 | ↓ エステ・リラクゼーション | ¥1,464 |
| 7 | ↑ 営業・企画営業 | ¥1,464 |
| 9 | → 仕分け・検品・梱包 | ¥1,389 |
| 10 | ↑ 警備・車両誘導 | ¥1,371 |

3-4. 中職種別平均時給 (2023年8月)

| 大職種 | 中職種 | 平均時給 | 前年比 | 前年増加率 | 前月比 | 前月増加率 |
|----------------|-------------------|-----------|--------|--------|-------|--------|
| 事務的職業 | 営業・企画営業 | ¥1,464 | ¥64 | 4.6% | ¥64 | 4.6% |
| | 受付・秘書 | ¥1,165 | ¥-70 | -5.7% | ¥24 | 2.1% |
| | テレアポ・テレオペ | ¥1,193 | ¥0 | 0.0% | ¥-4 | -0.3% |
| | 事務・データ入力 | ¥1,129 | ¥-193 | -14.6% | ¥-193 | -14.6% |
| | 専門事務 | ¥1,123 | ¥47 | 4.4% | ¥10 | 0.9% |
| 専門的職業 | Webデザイン・CAD・DTP | ¥1,350 | ¥190 | 16.4% | ¥1 | 0.1% |
| | 編集・制作・撮影 | ¥1,336 | ¥270 | 25.3% | ¥8 | 0.6% |
| | SE・PG・エンジニア・運用 | ¥1,350 | ¥193 | 16.7% | ¥59 | 4.6% |
| | 看護・介護 | ¥1,554 | ¥376 | 31.9% | ¥15 | 1.0% |
| | 薬剤師・登録販売者・薬局 | ¥1,043 | ¥46 | 4.6% | ¥-6 | -0.6% |
| | 歯医者・歯科衛生士・歯科助手 | ¥1,179 | ¥-80 | -6.4% | ¥-3 | -0.3% |
| | 調査業務 | ¥1,201 | ¥198 | 19.7% | ¥25 | 2.1% |
| 販売の職業 | アパレル・雑貨販売 | ¥1,052 | ¥37 | 3.6% | ¥4 | 0.4% |
| | 食品販売 | ¥1,029 | ¥44 | 4.5% | ¥0 | 0.0% |
| | 携帯・家電販売 | ¥1,519 | ¥105 | 7.4% | ¥-17 | -1.1% |
| | 専門ショップ | ¥1,004 | ¥-14 | -1.4% | ¥-9 | -0.9% |
| 飲食の職業 | ホール・キッチンスタッフ | ¥1,059 | ¥24 | 2.3% | ¥1 | 0.1% |
| | 居酒屋・バー | ¥1,208 | ¥-17 | -1.4% | ¥-23 | -1.9% |
| | カフェ・レストラン・ファストフード | ¥1,088 | ¥69 | 6.8% | ¥6 | 0.6% |
| サービスの職業 | キャンペーン関連 | ¥1,188 | ¥-119 | -9.1% | ¥14 | 1.2% |
| | イベント関連 | ¥1,533 | ¥282 | 22.5% | ¥-137 | -8.2% |
| | モデル・エキストラ・芸能関連 | ¥1,233 | ¥-225 | -15.4% | ¥28 | 2.3% |
| | レジャー・娯楽施設 | ¥1,079 | ¥75 | 7.5% | ¥-4 | -0.4% |
| | 点検・技術 | ¥1,089 | ¥38 | 3.6% | ¥-10 | -0.9% |
| | 清掃 | ¥1,067 | ¥44 | 4.3% | ¥3 | 0.3% |
| | パチスロ | ¥1,678 | ¥195 | 13.1% | ¥-415 | -19.8% |
| | 美容・理容・メイク | ¥1,056 | ¥18 | 1.7% | ¥-5 | -0.5% |
| | エステ・リラクゼーション | ¥1,464 | ¥62 | 4.4% | ¥-7 | -0.5% |
| | 運搬・清掃・包装等の職業 | 仕分け・検品・梱包 | ¥1,389 | ¥114 | 8.9% | ¥28 |
| 運送・ドライバー・配達 | | ¥1,146 | ¥33 | 3.0% | ¥-6 | -0.5% |
| 警備・車両誘導 | | ¥1,371 | ¥328 | 31.4% | ¥188 | 15.9% |
| 建設の職業 | 建築系 | ¥1,375 | ¥306 | 28.6% | ¥162 | 13.4% |
| | 製造系 | ¥1,502 | ¥75 | 5.3% | ¥54 | 3.7% |
| 製造・技能の職業 | 技能系 | ¥1,497 | ¥79 | 5.6% | ¥18 | 1.2% |
| | 教育の職業 | 塾講師・家庭教師 | ¥1,644 | ¥-173 | -9.5% | ¥206 |
| 教育・保育 | | ¥1,121 | ¥37 | 3.4% | ¥2 | 0.2% |
| 教師・講師・インストラクター | | ¥1,642 | ¥-176 | -9.7% | ¥189 | 13.0% |
| 試験監督・添削 | | ¥1,190 | ¥12 | 1.0% | ¥3 | 0.3% |

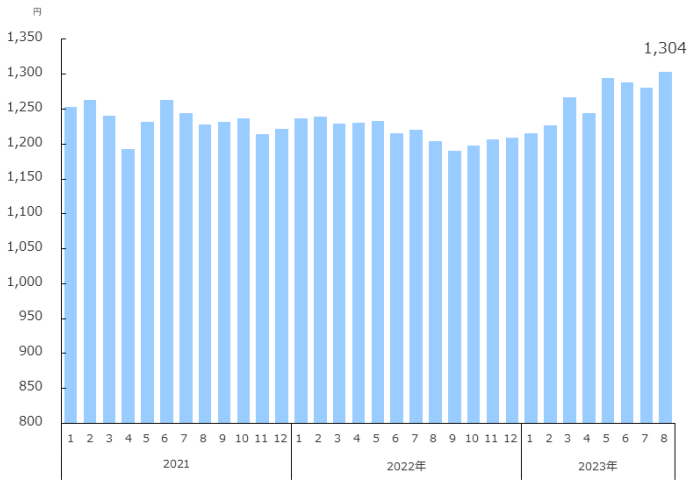
調査概要

※ 2018年3月より、職種カテゴリを厚生労働省開示の9職種へ変更。詳しくは「2. 職種別平均時給表」参照。なお、前月比・前年比は、2016年1月以降の平均時給を9職種の新たなカテゴリで再抽出し表記。

- ・ 該当月、アルバイトの求人情報サイト「バイトル」、採用ページ制作サービス「採用ページロボット」に掲載されたデータより、下記除外対象データを除く、給与が時給制の仕事情報より算出
- ・ 除外対象データ：雇用形態「派遣」の仕事情報、接待を伴うアルコール主体の飲食店
- ・ サンプル数が10件未満のものは“-”と表記
- ・ 集計対象エリア
 (全国) 47都道府県
 (関東) 東京都、神奈川県、千葉県、埼玉県、群馬県、栃木県、茨城県
 (東海) 岐阜県、静岡県、愛知県、三重県
 (関西) 滋賀県、京都府、大阪府、兵庫県、奈良県、和歌山県
 (九州) 福岡県、佐賀県、長崎県、熊本県、大分県、宮崎県、鹿児島県、沖縄県

関西エリアの平均時給は1,304円 前年比100円増、前月比23円増

4-1. 平均時給推移 (2023年8月)



4-2. 大職種別平均時給比較 (2023年8月)

| 大職種 | 平均時給 | 前年比 | 前年増加率 | 前月比 | 前月増加率 |
|--------------|--------|-------|--------|------|-------|
| 事務的職業 | ¥1,276 | ¥-60 | -4.5% | ¥-36 | -2.7% |
| 専門的職業 | ¥1,566 | ¥322 | 25.9% | ¥-25 | -1.6% |
| 飲食の職業 | ¥1,083 | ¥33 | 3.1% | ¥2 | 0.2% |
| 販売の職業 | ¥1,062 | ¥34 | 3.3% | ¥-1 | -0.1% |
| サービスの職業 | ¥1,246 | ¥67 | 5.7% | ¥-11 | -0.9% |
| 運搬・清掃・包装等の職業 | ¥1,328 | ¥118 | 9.8% | ¥33 | 2.5% |
| 建設の職業 | ¥1,326 | ¥97 | 7.9% | ¥-50 | -3.6% |
| 製造・技能の職業 | ¥1,456 | ¥60 | 4.3% | ¥15 | 1.0% |
| 教育の職業 | ¥1,586 | ¥-179 | -10.1% | ¥166 | 11.7% |
| 総計 | ¥1,304 | ¥100 | 8.3% | ¥23 | 1.8% |

4-3. 高時給中職種ランキング (2023年8月)

| 順位 | 中職種 | 平均時給 |
|----|-------------------|--------|
| 1 | → パチスロ | ¥1,831 |
| 2 | → 看護・介護 | ¥1,749 |
| 3 | ↑ 塾講師・家庭教師 | ¥1,699 |
| 4 | ↑ 教師・講師・インストラクター | ¥1,646 |
| 5 | ↓ 携帯・家電販売 | ¥1,571 |
| 6 | → 営業・企画営業 | ¥1,441 |
| 7 | → 歯医者・歯科衛生士・歯科助手 | ¥1,435 |
| 8 | ↑ モデル・エキストラ・芸能関連 | ¥1,352 |
| 9 | ↓ Webデザイン・CAD・DTP | ¥1,349 |
| 9 | ↑ 仕分け・検品・梱包 | ¥1,349 |

4-4. 中職種別平均時給 (2023年8月)

| 大職種 | 中職種 | 平均時給 | 前年比 | 前年増加率 | 前月比 | 前月増加率 |
|--------------|-------------------|--------|-------|--------|-------|-------|
| 事務的職業 | 営業・企画営業 | ¥1,441 | ¥38 | 2.7% | ¥43 | 3.1% |
| | 受付・秘書 | ¥1,264 | ¥108 | 9.3% | ¥39 | 3.2% |
| | テレオペ・テレオペ | ¥1,280 | ¥-37 | -2.8% | ¥6 | 0.5% |
| | 事務・データ入力 | ¥1,252 | ¥-50 | -3.8% | ¥-42 | -3.2% |
| | 専門事務 | ¥1,178 | ¥18 | 1.6% | ¥3 | 0.3% |
| 専門的職業 | Webデザイン・CAD・DTP | ¥1,349 | ¥136 | 11.2% | ¥4 | 0.3% |
| | 編集・制作・撮影 | ¥1,326 | ¥206 | 18.4% | ¥19 | 1.5% |
| | SE・PG・エンジニア・運用 | ¥1,348 | ¥157 | 13.2% | ¥99 | 7.9% |
| | 看護・介護 | ¥1,749 | ¥460 | 35.7% | ¥8 | 0.5% |
| | 薬剤師・登録販売者・薬局 | ¥1,324 | ¥-270 | -16.9% | ¥56 | 4.4% |
| | 歯医者・歯科衛生士・歯科助手 | ¥1,435 | ¥33 | 2.4% | ¥54 | 3.9% |
| | 調査業務 | ¥1,207 | ¥-383 | -24.1% | ¥-15 | -1.2% |
| 販売の職業 | アパレル・雑貨販売 | ¥1,067 | ¥41 | 4.0% | ¥-2 | -0.2% |
| | 食品販売 | ¥1,052 | ¥49 | 4.9% | ¥0 | 0.0% |
| | 携帯・家電販売 | ¥1,571 | ¥153 | 10.8% | ¥14 | 0.9% |
| | 専門ショップ | ¥1,033 | ¥59 | 6.1% | ¥6 | 0.6% |
| 飲食の職業 | ホール・キッチンスタッフ | ¥1,085 | ¥35 | 3.3% | ¥2 | 0.2% |
| | 居酒屋・バー | ¥1,337 | ¥9 | 0.7% | ¥10 | 0.8% |
| | カフェ・レストラン・ファストフード | ¥1,091 | ¥29 | 2.7% | ¥12 | 1.1% |
| サービスの職業 | キャンペーン関連 | ¥1,203 | ¥-77 | -6.0% | ¥9 | 0.8% |
| | イベント関連 | ¥1,294 | ¥73 | 6.0% | ¥-9 | -0.7% |
| | モデル・エキストラ・芸能関連 | ¥1,352 | ¥27 | 2.0% | ¥45 | 3.4% |
| | レジャー・娯楽施設 | ¥1,101 | ¥74 | 7.2% | ¥1 | 0.1% |
| | 点検・技術 | ¥1,088 | ¥23 | 2.2% | ¥-13 | -1.2% |
| | 清掃 | ¥1,087 | ¥56 | 5.4% | ¥1 | 0.1% |
| | パチスロ | ¥1,831 | ¥343 | 23.1% | ¥-175 | -8.7% |
| | 旅行 | ¥1,135 | ¥13 | 1.2% | ¥-14 | -1.2% |
| | 美容・理容・メイク | ¥1,228 | ¥91 | 8.0% | ¥-2 | -0.2% |
| | エステ・リラクゼーション | ¥1,097 | ¥80 | 7.9% | ¥36 | 3.4% |
| 運搬・清掃・包装等の職業 | 仕分け・検品・梱包 | ¥1,349 | ¥108 | 8.7% | ¥28 | 2.1% |
| | 運送・ドライバー・配達 | ¥1,158 | ¥31 | 2.8% | ¥-13 | -1.1% |
| | 警備・車両誘導 | ¥1,128 | ¥-46 | -3.9% | ¥-29 | -2.5% |
| 建設の職業 | 建築系 | ¥1,324 | ¥31 | 2.4% | ¥-77 | -5.5% |
| 製造・技能の職業 | 製造系 | ¥1,455 | ¥54 | 3.9% | ¥16 | 1.1% |
| | 技能系 | ¥1,490 | ¥65 | 4.6% | ¥6 | 0.4% |
| 教育の職業 | 塾講師・家庭教師 | ¥1,699 | ¥-223 | -11.6% | ¥159 | 10.3% |
| | 教育・保育 | ¥1,130 | ¥22 | 2.0% | ¥-12 | -1.1% |
| | 教師・講師・インストラクター | ¥1,646 | ¥-150 | -8.4% | ¥228 | 16.1% |
| | 試験監督・添削 | ¥1,212 | ¥44 | 3.8% | ¥4 | 0.3% |

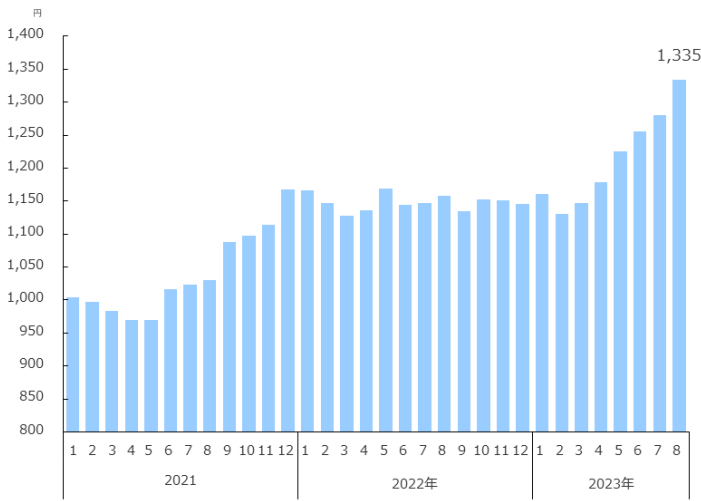
調査概要

※ 2018年3月より、職種カテゴリを厚生労働省開示の9職種へ変更。詳しくは「2. 職種別平均時給表」参照。なお、前月比・前年比は、2016年1月以降の平均時給を9職種の新たなカテゴリで再抽出し表記。

- ・ 該当月、アルバイトの求人情報サイト「バイトル」、採用ページ制作サービス「採用ページロボット」に掲載されたデータより、下記除外対象データを除く、給与が時給制の仕事情報より算出
- ・ 除外対象データ：雇用形態「派遣」の仕事情報、接待を伴うアルコール主体の飲食店
- ・ サンプル数が10件未満のものは“-”と表記
- ・ 集計対象エリア
 (全国) 47都道府県
 (関東) 東京都、神奈川県、千葉県、埼玉県、群馬県、栃木県、茨城県
 (東海) 岐阜県、静岡県、愛知県、三重県
 (関西) 滋賀県、京都府、大阪府、兵庫県、奈良県、和歌山県
 (九州) 福岡県、佐賀県、長崎県、熊本県、大分県、宮崎県、鹿児島県、沖縄県

九州エリアの平均時給は1,335円 前年比177円増、前月比55円増

5-1. 平均時給推移 (2023年8月)



5-2. 大職種別平均時給比較 (2023年8月)

| 大職種 | 平均時給 | 前年比 | 前年増加率 | 前月比 | 前月増加率 |
|--------------|--------|-------|--------|-------|--------|
| 事務的職業 | ¥1,179 | ¥-164 | -12.2% | ¥-168 | -12.5% |
| 専門的職業 | ¥1,546 | ¥424 | 37.8% | ¥1 | 0.1% |
| 飲食の職業 | ¥978 | ¥27 | 2.8% | ¥1 | 0.1% |
| 販売の職業 | ¥967 | ¥42 | 4.5% | ¥7 | 0.7% |
| サービスの職業 | ¥1,133 | ¥73 | 6.9% | ¥17 | 1.5% |
| 運搬・清掃・包装等の職業 | ¥1,377 | ¥149 | 12.1% | ¥26 | 1.9% |
| 建設の職業 | ¥1,572 | ¥417 | 36.1% | ¥121 | 8.3% |
| 製造・技能の職業 | ¥1,489 | ¥84 | 6.0% | ¥30 | 2.1% |
| 教育の職業 | ¥1,616 | ¥57 | 3.7% | ¥179 | 12.5% |
| 総計 | ¥1,335 | ¥177 | 15.3% | ¥55 | 4.3% |

5-3. 高時給中職種ランキング (2023年8月)

| 順位 | 中職種 | 平均時給 |
|----|-----------------|--------|
| 1 | 塾講師・家庭教師 | ¥1,660 |
| 2 | 教師・講師・インストラクター | ¥1,657 |
| 3 | 看護・介護 | ¥1,585 |
| 4 | 携帯・家電販売 | ¥1,469 |
| 5 | 営業・企画営業 | ¥1,427 |
| 6 | モデル・エキストラ・芸能関連 | ¥1,417 |
| 7 | 仕分け・検品・梱包 | ¥1,404 |
| 8 | SE・PG・エンジニア・運用 | ¥1,352 |
| 9 | Webデザイン・CAD・DTP | ¥1,343 |
| 10 | 居酒屋・バー | ¥1,304 |

5-4. 中職種別平均時給 (2023年8月)

| 大職種 | 中職種 | 平均時給 | 前年比 | 前年増加率 | 前月比 | 前月増加率 |
|--------------|-------------------|--------|-------|--------|-------|--------|
| 事務的職業 | 営業・企画営業 | ¥1,427 | ¥28 | 2.0% | ¥29 | 2.1% |
| | 受付・秘書 | ¥1,098 | ¥60 | 5.8% | ¥9 | 0.8% |
| | テレオペ・テレオペ | ¥1,196 | ¥53 | 4.6% | ¥39 | 3.4% |
| | 事務・データ入力 | ¥1,108 | ¥-213 | -16.1% | ¥-204 | -15.5% |
| | 専門事務 | ¥1,028 | ¥59 | 6.1% | ¥-3 | -0.3% |
| 専門的職業 | Webデザイン・CAD・DTP | ¥1,343 | ¥232 | 20.9% | ¥6 | 0.4% |
| | 編集・制作・撮影 | ¥1,294 | ¥347 | 36.6% | ¥37 | 2.9% |
| | SE・PG・エンジニア・運用 | ¥1,352 | ¥435 | 47.4% | ¥167 | 14.1% |
| | 看護・介護 | ¥1,585 | ¥423 | 36.4% | ¥0 | 0.0% |
| | 薬剤師・登録販売者・薬局 | ¥1,129 | ¥-106 | -8.6% | ¥-28 | -2.4% |
| | 歯医者・歯科衛生士・歯科助手 | ¥1,222 | ¥155 | 14.5% | ¥-76 | -5.9% |
| 販売の職業 | アパレル・雑貨販売 | ¥981 | ¥45 | 4.8% | ¥16 | 1.7% |
| | 食品販売 | ¥956 | ¥50 | 5.5% | ¥4 | 0.4% |
| | 携帯・家電販売 | ¥1,469 | ¥437 | 42.3% | ¥165 | 12.7% |
| | 専門ショップ | ¥926 | ¥44 | 5.0% | ¥4 | 0.4% |
| 飲食の職業 | ホール・キッチンスタッフ | ¥980 | ¥28 | 2.9% | ¥2 | 0.2% |
| | 居酒屋・バー | ¥1,304 | ¥38 | 3.0% | ¥-14 | -1.1% |
| | カフェ・レストラン・ファストフード | ¥991 | ¥61 | 6.6% | ¥17 | 1.7% |
| サービスの職業 | キャンペーン関連 | ¥1,226 | ¥59 | 5.1% | ¥25 | 2.1% |
| | イベント関連 | ¥1,200 | ¥32 | 2.7% | ¥14 | 1.2% |
| | モデル・エキストラ・芸能関連 | ¥1,417 | ¥207 | 17.1% | ¥76 | 5.7% |
| | レジャー・娯楽施設 | ¥1,089 | ¥63 | 6.1% | ¥-9 | -0.8% |
| | 点検・技術 | ¥995 | ¥36 | 3.8% | ¥-23 | -2.3% |
| | 清掃 | ¥1,019 | ¥74 | 7.8% | ¥-4 | -0.4% |
| | パチスロ | ¥1,119 | ¥-23 | -2.0% | ¥-10 | -0.9% |
| | 旅行 | ¥1,167 | ¥30 | 2.6% | ¥-33 | -2.8% |
| | 美容・理容・メイク | ¥980 | ¥-239 | -19.6% | ¥-12 | -1.2% |
| | エステ・リラクゼーション | ¥1,120 | ¥76 | 7.3% | ¥5 | 0.4% |
| 運搬・清掃・包装等の職業 | 仕分け・検品・梱包 | ¥1,404 | ¥147 | 11.7% | ¥20 | 1.4% |
| | 運送・ドライバー・配達 | ¥1,047 | ¥17 | 1.7% | ¥-13 | -1.2% |
| | 警備・車両誘導 | ¥1,022 | ¥-60 | -5.5% | ¥6 | 0.6% |
| 建設の職業 | 建築系 | ¥1,576 | ¥424 | 36.8% | ¥102 | 6.9% |
| 製造・技能の職業 | 製造系 | ¥1,491 | ¥79 | 5.6% | ¥31 | 2.1% |
| | 技能系 | ¥1,494 | ¥101 | 7.3% | ¥13 | 0.9% |
| 教育の職業 | 塾講師・家庭教師 | ¥1,660 | ¥67 | 4.2% | ¥186 | 12.6% |
| | 教育・保育 | ¥1,063 | ¥95 | 9.8% | ¥5 | 0.5% |
| | 教師・講師・インストラクター | ¥1,657 | ¥-12 | -0.7% | ¥200 | 13.7% |
| | 試験監督・添削 | ¥1,222 | ¥61 | 5.3% | ¥6 | 0.5% |

調査概要

※ 2018年3月より、職種カテゴリを厚生労働省開示の9職種へ変更。詳しくは「2. 職種別平均時給表」参照。なお、前月比・前年比は、2016年1月以降の平均時給を9職種の新たなカテゴリで再抽出し表記。

- ・ 該当月、アルバイトの求人情報サイト「バイトル」、採用ページ制作サービス「採用ページロボット」に掲載されたデータより、下記除外対象データを除く、給与が時給制の仕事情報より算出
- ・ 除外対象データ：雇用形態「派遣」の仕事情報、接待を伴うアルコール主体の飲食店
- ・ サンプル数が10件未満のものは“-”と表記
- ・ 集計対象エリア
 (全国) 47都道府県
 (関東) 東京都、神奈川県、千葉県、埼玉県、群馬県、栃木県、茨城県
 (東海) 岐阜県、静岡県、愛知県、三重県
 (関西) 滋賀県、京都府、大阪府、兵庫県、奈良県、和歌山県
 (九州) 福岡県、佐賀県、長崎県、熊本県、大分県、宮崎県、鹿児島県、沖縄県