

バイトルレポート

2022年12月アルバイト時給データ

Index

1. 全国の平均時給
2. 関東の平均時給
3. 東海の平均時給
4. 関西の平均時給
5. 九州の平均時給

調査概要

※ 2018年3月より、職種カテゴリを厚生労働省開示の9職種へ変更。詳しくは「2.職種別平均時給表」参照。なお、前年比・前月比は、2016年1月以降の平均時給を9職種の新たなカテゴリで再抽出し表記。

- 該当月、アルバイトの求人情報サイト「バイトル」に掲載された求人広告データより、下記除外対象データを除く、給与が時給制の仕事情報より算出
- 除外対象データ：雇用形態「派遣」の仕事情報、接待を伴うアルコール主体の飲食店
- サンプル数が10件未満のものは“-”と表記
- 集計対象エリア
(全国) 47都道府県
(関東) 東京都、神奈川県、千葉県、埼玉県、群馬県、栃木県、茨城県
(東海) 岐阜県、静岡県、愛知県、三重県
(関西) 滋賀県、京都府、大阪府、兵庫県、奈良県、和歌山県
(九州) 福岡県、佐賀県、長崎県、熊本県、大分県、宮崎県、鹿児島県、沖縄県

全国の平均時給は1,220円。前年比10円増、前月比1円増。

12月のアルバイト平均時給は、1,220円（前年比10円増、前月比1円増）となりました。

1-1. 職種別平均時給（2022年12月）

大職種	全国				関東				東海				関西				九州								
	平均時給	前年比	前年増加率	前月比	前月増加率	平均時給	前年比	前年増加率	前月比	前月増加率	平均時給	前年比	前年増加率	前月比	前月増加率	平均時給	前年比	前年増加率	前月比	前月増加率					
事務的職業	¥1,360	¥213	18.6%	¥4	0.3%	¥1,392	¥139	11.1%	¥1	0.1%	¥1,335	¥295	28.4%	¥7	0.5%	¥1,328	¥86	6.9%	¥5	0.4%	¥1,336	¥293	28.1%	¥-3	-0.2%
専門的職業	¥1,247	¥-9	-0.7%	¥-49	-3.8%	¥1,296	¥-10	-0.8%	¥-18	-1.4%	¥1,137	¥-16	-1.4%	¥-54	-4.5%	¥1,266	¥57	4.7%	¥-41	-3.1%	¥1,203	¥96	8.7%	¥-114	-8.7%
飲食の職業	¥1,081	¥42	4.0%	¥1	0.1%	¥1,141	¥45	4.1%	¥-2	-0.2%	¥1,056	¥49	4.9%	¥5	0.5%	¥1,075	¥40	3.9%	¥1	0.1%	¥972	¥44	4.7%	¥6	0.6%
販売の職業	¥1,090	¥49	4.7%	¥4	0.4%	¥1,167	¥66	6.0%	¥8	0.7%	¥1,054	¥31	3.0%	¥4	0.4%	¥1,075	¥43	4.2%	¥3	0.3%	¥967	¥52	5.7%	¥-13	-1.3%
サービスの職業	¥1,269	¥18	1.5%	¥4	0.3%	¥1,377	¥104	8.2%	¥-6	-0.4%	¥1,233	¥123	11.1%	¥13	1.1%	¥1,252	¥-243	-16.3%	¥26	2.1%	¥1,105	¥57	5.4%	¥-31	-2.7%
運搬・清掃・包装等の職業	¥1,221	¥-46	-3.6%	¥3	0.2%	¥1,247	¥-22	-1.7%	¥-2	-0.2%	¥1,209	¥-37	-3.0%	¥-2	-0.2%	¥1,204	¥-15	-1.2%	¥-2	-0.2%	¥1,177	¥-135	-10.3%	¥4	0.3%
建設の職業	¥1,301	¥-353	-21.3%	¥-157	-10.8%	¥1,375	¥-403	-22.7%	¥-272	-16.5%	¥1,227	¥44	3.7%	¥2	0.2%	¥1,290	¥-211	-14.1%	¥-6	-0.5%	¥1,157	¥-11	-0.9%	¥22	1.9%
製造・技能の職業	¥1,404	¥7	0.5%	¥16	1.2%	¥1,390	¥-10	-0.7%	¥17	1.2%	¥1,426	¥1	0.1%	¥17	1.2%	¥1,376	¥71	5.4%	¥13	1.0%	¥1,403	¥-15	-1.1%	¥16	1.2%
教育の職業	¥1,638	¥-115	-6.6%	¥-72	-4.2%	¥1,636	¥-269	-14.1%	¥-74	-4.3%	¥1,677	¥62	3.8%	¥-52	-3.0%	¥1,652	¥-44	-2.6%	¥-77	-4.5%	¥1,454	¥-84	-5.5%	¥-38	-2.5%
総計	¥1,220	¥10	0.8%	¥1	0.1%	¥1,262	¥14	1.1%	¥-3	-0.2%	¥1,202	¥39	3.4%	¥2	0.2%	¥1,209	¥-13	-1.1%	¥2	0.2%	¥1,146	¥-22	-1.9%	¥-5	-0.4%

【TOPICS】

1. 全国の平均時給

全国の平均時給は1,220円（前年比10円増、前月比1円増）となりました。

職種別では、「飲食の職業」1,081円（前年比42円増、前月比1円増）、「販売の職業」1,090円（前年比49円増、前月比4円増）、「サービスの職業」1,269円（前年比18円増、前月比4円増）など、9職種中5職種が前年より増加しました。一方で「専門的職業」1,247円（前年比9円減、前月比49円減）、「建設の職業」1,301円（前年比353円減、前月比157円減）など、4職種が前年より減少しました。

2. 関東の平均時給

関東エリアの平均時給は1,262円（前年比14円増、前月比3円減）となりました。

職種別では、「飲食の職業」1,141円（前年比45円増、前月比2円減）、「販売の職業」1,167円（前年比66円増、前月比8円増）、「サービスの職業」1,377円（前年比104円増、前月比6円減）など、9職種中4職種が前年より増加しました。一方で「運搬・清掃・包装等の職業」1,247円（前年比22円減、前月比2円減）、「製造・技能の職業」1,390円（前年比10円減、前月比17円増）など、5職種が前年より減少しました。

3. 東海の平均時給

東海エリアの平均時給は1,202円（前年比39円増、前月比2円増）となりました。

職種別では、「飲食の職業」1,056円（前年比49円増、前月比5円増）、「サービスの職業」1,233円（前年比123円増、前月比13円増）、「製造の職業」1,426円（前年比1円増、前月比17円増）など、9職種中7職種が前年より増加しました。一方で「専門的職業」1,137円（前年比16円減、前月比54円減）、「運搬・清掃・包装等の職業」1,209円（前月比37円減、前月比2円減）は、前年より減少しました。

4. 関西の平均時給

関西エリアの平均時給は1,209円（前年比13円減、前月比2円増）となりました。

職種別では、「事務的職業」1,328円（前年比86円増、前月比5円増）、「飲食の職業」1,075円（前年比40円増、前月比1円増）、「製造・技能の職業」1,376円（前年比71円増、前月比13円増）など、9職種中5職種が前年より増加しました。一方で「サービスの職業」1,252円（前年比243円減、前月比26円増）、「教育の職業」1,652円（前年比44円減、前月比77円減）など、4職種が前年より減少しました。

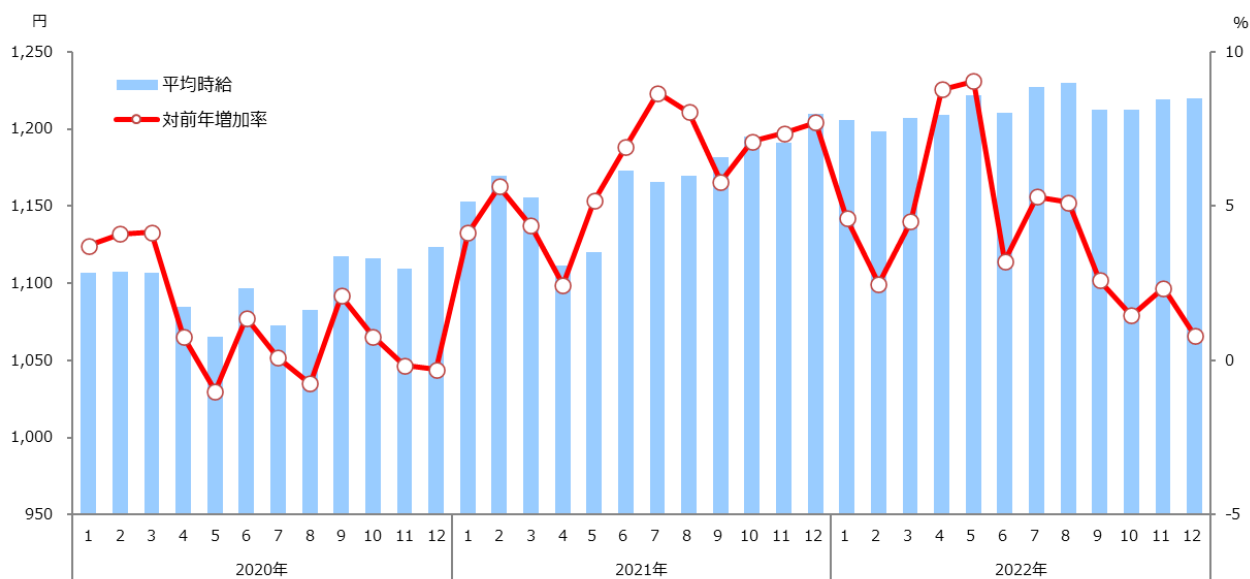
5. 九州の平均時給

九州エリアの平均時給は1,146円（前年比22円減、前月比5円減）となりました。

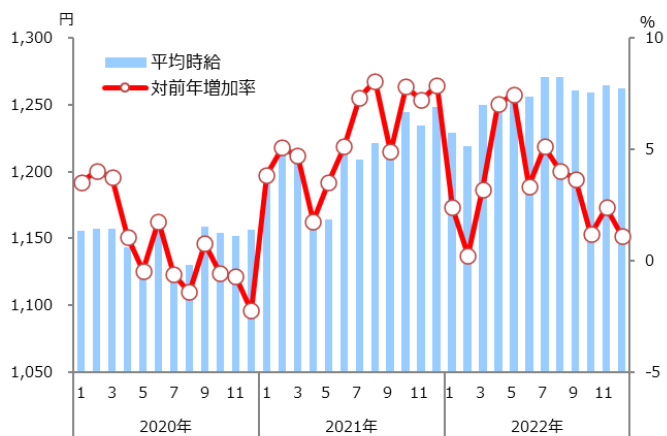
職種別では、「飲食の職業」972円（前年比44円増、前月比6円増）、「販売の職業」967円（前年比52円増、前月比13円減）、「サービスの職業」1,105円（前年比57円増、前月比31円減）など、9職種中5職種が前年より増加しました。一方で「運搬・清掃・包装等の職業」1,177円（前年比135円減、前月比4円増）、「製造・技能の職業」1,403円（前年比15円減、前月比16円増）など、4職種が前年より減少しました。

1-2. エリア別平均時給推移

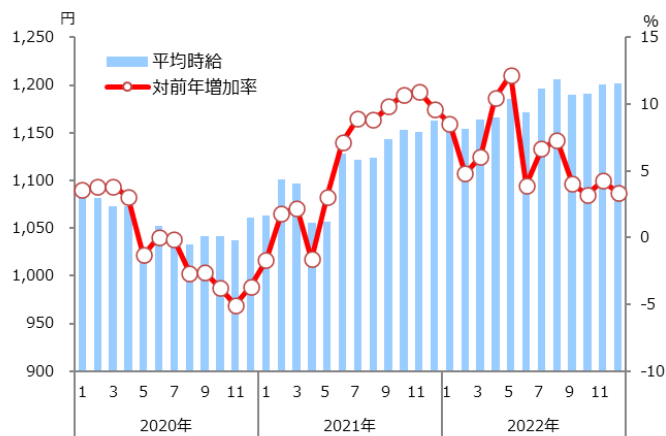
【全国】



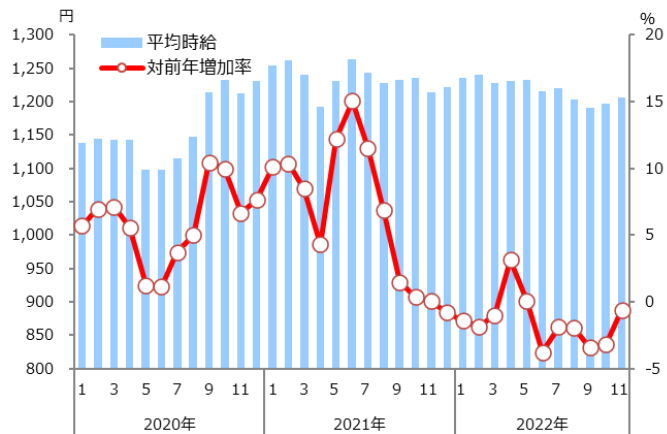
【関東】



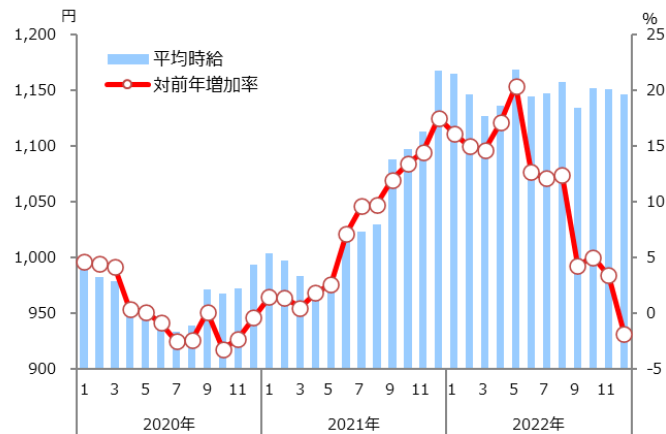
【東海】



【関西】



【九州】



1-3. 中職種別平均時給（2022年12月）

大職種	中職種	平均時給	前年比	前年増加率	前月比	前月増加率	大職種	中職種	平均時給	前年比	前年増加率	前月比	前月増加率
事務的職業	営業その他	¥1,301	¥46	3.7%	¥-21	-1.6%	サービスの職業	キャンペーン関連	¥1,527	¥89	6.2%	¥42	2.8%
	営業・企画営業	¥1,401	¥141	11.2%	¥1	0.1%		イベントその他	¥1,279	¥39	3.1%	¥24	1.9%
	受付・秘書	¥1,229	¥50	4.2%	¥-21	-1.7%		イベント関連	¥1,405	¥-220	-13.5%	¥-7	-0.5%
	テレアポ・テレオペ	¥1,381	¥241	21.1%	¥-4	-0.3%		モデル・エキストラ・芸能関連	¥1,649	¥117	7.6%	¥29	1.8%
	オフィスその他	¥1,235	¥190	18.2%	¥-7	-0.6%		レジャー・娯楽施設	¥1,072	¥42	4.1%	¥-54	-4.8%
	事務・データ入力	¥1,329	¥131	10.9%	¥5	0.4%		点検・技術	¥1,091	¥43	4.1%	¥-11	-1.0%
	専門事務	¥1,179	¥46	4.1%	¥-15	-1.3%		サービスの職業	サービスその他	¥1,164	¥-4	-0.3%	¥4
専門的職業	IT・クリエイティブ/クリエイターその他	¥1,315	¥-9	-0.7%	¥5	0.4%	清掃	¥1,060	¥22	2.1%	¥3	0.3%	
	Webデザイン・CAD・DTP	¥1,100	¥-115	-9.5%	¥-35	-3.1%	パチスロ	¥1,421	¥79	5.9%	¥-4	-0.3%	
	編集・制作・撮影	¥1,012	¥-117	-10.4%	¥-266	-20.8%	旅行	¥1,285	¥-186	-12.6%	¥24	1.9%	
	SE・PG・エンジニア・運用	¥1,516	¥162	12.0%	¥-62	-3.9%	美容・理容・メイク	¥1,022	¥-15	-1.4%	¥4	0.4%	
	看護・介護	¥1,301	¥27	2.1%	¥12	0.9%	エステ・リラクゼーション	¥1,132	¥41	3.8%	¥-6	-0.5%	
	医療・介護・福祉その他	¥1,200	¥-18	-1.5%	¥-63	-5.0%	美容・理容・サロンその他	¥1,022	¥-59	-5.5%	¥7	0.7%	
	薬剤師・登録販売者・薬局	¥1,168	¥-186	-13.7%	¥-70	-5.7%	運搬・清掃・包装等の職業	仕分け・検品・梱包	¥1,235	¥-52	-4.0%	¥1	0.1%
	歯医者・歯科衛生士・歯科助手	¥1,270	¥30	2.4%	¥4	0.3%		運送・ドライバー・配達	¥1,157	¥-45	-3.7%	¥4	0.3%
	専門職・その他	¥1,545	¥465	43.1%	¥-91	-5.6%		軽作業・物流その他	¥1,178	¥2	0.2%	¥-3	-0.3%
	調査業務	¥1,426	¥101	7.6%	¥40	2.9%		警備・車両誘導	¥1,142	¥-1	-0.1%	¥11	1.0%
販売の職業	調査・モニターその他	¥1,257	¥31	2.5%	¥43	3.5%	建設の職業	建築系	¥1,369	¥-352	-20.5%	¥-237	-14.8%
	アパレル・雑貨販売	¥1,064	¥51	5.0%	¥2	0.2%		建築・土木その他	¥1,231	¥-240	-16.3%	¥-3	-0.2%
	食品販売	¥1,054	¥46	4.6%	¥0	0.0%	製造・技能の職業	製造系	¥1,407	¥11	0.8%	¥14	1.0%
	携帯・家電販売	¥1,436	¥2	0.1%	¥-35	-2.4%		技能系	¥1,434	¥-7	-0.5%	¥30	2.1%
	専門ショップ	¥1,025	¥29	2.9%	¥-35	-3.3%		工場・製造その他	¥1,265	¥-31	-2.4%	¥61	5.1%
飲食の職業	販売その他	¥1,066	¥56	5.5%	¥8	0.8%	教育の職業	塾講師・家庭教師	¥1,774	¥-72	-3.9%	¥-47	-2.6%
	ホール・キッチンスタッフ	¥1,081	¥43	4.1%	¥0	0.0%		教育・保育	¥1,181	¥102	9.5%	¥-42	-3.4%
	居酒屋・バー	¥1,289	¥38	3.0%	¥9	0.7%		教師・講師・インストラクター	¥1,732	¥-83	-4.6%	¥-41	-2.3%
	カフェ・レストラン・ファストフード	¥1,085	¥26	2.5%	¥0	0.0%		試験監督・添削	¥1,468	¥-194	-11.7%	¥38	2.7%
	フード・飲食その他	¥1,075	¥43	4.2%	¥6	0.6%	教育その他	¥1,623	¥-5	-0.3%	¥21	1.3%	

1-4. 高時給中職種ランキングTOP10（2022年12月）

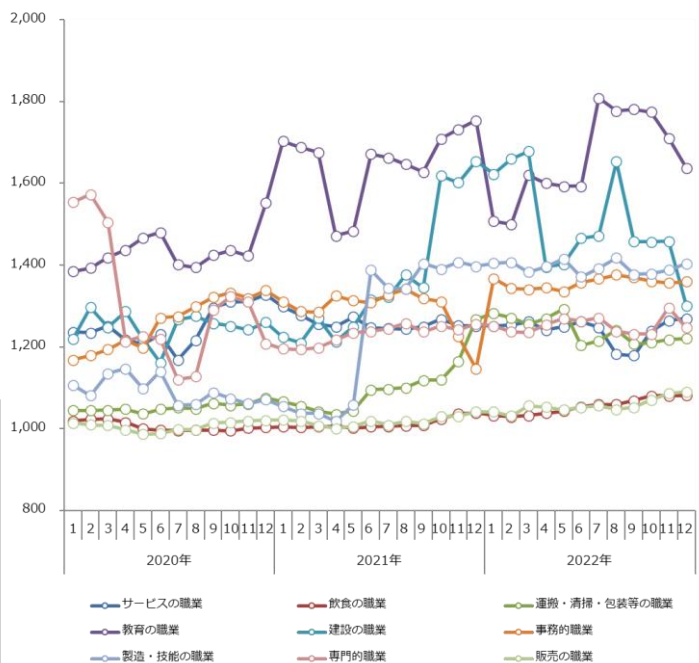
順位	中職種	平均時給
1	塾講師・家庭教師	¥1,774
2	教師・講師・インストラクター	¥1,732
3	モデル・エキストラ・芸能関連	¥1,649
4	キャンペーン関連	¥1,527
5	SE・PG・エンジニア・運用	¥1,516
6	携帯・家電販売	¥1,436
7	調査業務	¥1,426
8	パチスロ	¥1,421
9	イベント関連	¥1,405
10	営業・企画営業	¥1,401

調査概要

※ 2018年3月より、職種カテゴリを厚生労働省開示の9職種へ変更。詳しくは「2. 職種別平均時給表」参照。なお、前年比・前月比は、2016年1月以降の平均時給を9職種の新たなカテゴリで再抽出し表記。

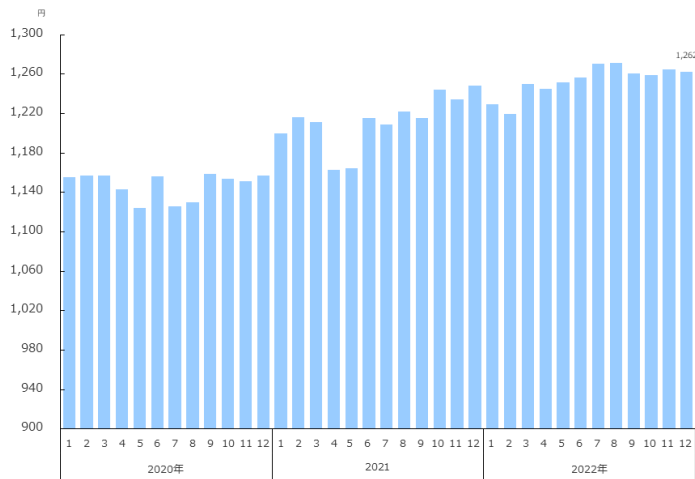
- ・ 該当月、アルバイトの求人情報サイト「バイトル」に掲載された求人広告データより、下記除外対象データを除く、給与が時給制の仕事情報より算出
- ・ 除外対象データ：雇用形態「派遣」の仕事情報、接待を伴うアルコール主体の飲食店
- ・ サンプル数が10件未満のものは“-”と表記
- ・ 集計対象エリア
 (全国) 47都道府県
 (関東) 東京都、神奈川県、千葉県、埼玉県、群馬県、栃木県、茨城県
 (東海) 岐阜県、静岡県、愛知県、三重県
 (関西) 滋賀県、京都府、大阪府、兵庫県、奈良県、和歌山県
 (九州) 福岡県、佐賀県、長崎県、熊本県、大分県、宮崎県、鹿児島県、沖縄県

1-5. 大職種別平均時給推移



関東エリアの平均時給は1,262円。前年比14円増、前月比3円減。

2-1. 平均時給推移 (2022年12月)



2-2. 大職種別平均時給比較 (2022年12月)

大職種	平均時給	前年比	前年増加率	前月比	前月増加率
事務的職業	¥1,392	¥139	11.1%	¥1	0.1%
専門的職業	¥1,296	¥-10	-0.8%	¥-18	-1.4%
飲食の職業	¥1,141	¥45	4.1%	¥-2	-0.2%
販売の職業	¥1,167	¥66	6.0%	¥8	0.7%
サービスの職業	¥1,377	¥104	8.2%	¥-6	-0.4%
運搬・清掃・包装等の職業	¥1,247	¥-22	-1.7%	¥-2	-0.2%
建設の職業	¥1,375	¥-403	-22.7%	¥-272	-16.5%
製造・技能の職業	¥1,390	¥-10	-0.7%	¥17	1.2%
教育の職業	¥1,636	¥-269	-14.1%	¥-74	-4.3%
総計	¥1,262	¥14	1.1%	¥-3	-0.2%

2-3. 高時給中職種ランキング (2022年12月)

順位	中職種	平均時給
1	モデル・エキストラ・芸能関連	¥1,862
2	塾講師・家庭教師	¥1,803
3	教師・講師・インストラクター	¥1,745
4	SE・PG・エンジニア・運用	¥1,667
5	キャンペーン関連	¥1,634
6	携帯・家電販売	¥1,554
7	イベント関連	¥1,533
8	テレオペ・テレオペ	¥1,524
9	パチスロ	¥1,484
10	旅行	¥1,414

2-4. 中職種平均時給 (2022年12月)

大職種	中職種	平均時給	前年比	前年増加率	前月比	前月増加率
事務的職業	営業・企画営業	¥1,400	¥121	9.5%	¥0	0.0%
	受付・秘書	¥1,324	¥64	5.1%	¥-42	-3.1%
	テレオペ・テレオペ	¥1,524	¥214	16.3%	¥9	0.6%
	事務・データ入力	¥1,360	¥97	7.7%	¥3	0.2%
	専門事務	¥1,281	¥102	8.7%	¥-2	-0.2%
専門的職業	Webデザイン・CAD・DTP	¥1,133	¥-153	-11.9%	¥-20	-1.7%
	編集・制作・撮影	¥1,044	¥-179	-14.6%	¥-155	-12.9%
	SE・PG・エンジニア・運用	¥1,667	¥165	11.0%	¥-88	-5.0%
	看護・介護	¥1,341	¥9	0.7%	¥17	1.3%
	薬剤師・登録販売者・薬局	¥1,200	¥-59	-4.7%	¥-102	-7.8%
	歯医者・歯科衛生士・歯科助手	¥1,249	¥43	3.6%	¥-10	-0.8%
	調査業務	¥1,411	¥90	6.8%	¥17	1.2%
販売の職業	アパレル・雑貨販売	¥1,120	¥62	5.9%	¥5	0.4%
	食品販売	¥1,107	¥58	5.5%	¥3	0.3%
	携帯・家電販売	¥1,554	¥30	2.0%	¥-54	-3.4%
	専門ショッブ	¥1,079	¥44	4.3%	¥-63	-5.5%
飲食の職業	ホール・キッチンスタッフ	¥1,141	¥47	4.3%	¥-3	-0.3%
	居酒屋・バー	¥1,277	¥36	2.9%	¥11	0.9%
	カフェ・レストラン・ファストフード	¥1,128	¥33	3.0%	¥-1	-0.1%
サービスの職業	キャンペーン関連	¥1,634	¥46	2.9%	¥25	1.6%
	イベント関連	¥1,533	¥66	4.5%	¥-36	-2.3%
	モデル・エキストラ・芸能関連	¥1,862	¥535	40.3%	¥22	1.2%
	レジャー・娯楽施設	¥1,095	¥72	7.0%	¥-17	-1.5%
	点検・技術	¥1,165	¥59	5.3%	¥-6	-0.5%
	清掃	¥1,116	¥22	2.0%	¥-6	-0.5%
	パチスロ	¥1,484	¥203	15.8%	¥-23	-1.5%
	旅行	¥1,414	¥-226	-13.8%	¥-11	-0.8%
	美容・理容・メイク	¥1,048	¥-9	-0.9%	¥8	0.8%
	エステ・リラクゼーション	¥1,235	¥105	9.3%	¥-50	-3.9%
運搬・清掃・包装等の職業	仕分け・検品・梱包	¥1,256	¥-22	-1.7%	¥1	0.1%
	運送・ドライバー・配達	¥1,197	¥-33	-2.7%	¥-4	-0.3%
	警備・車両誘導	¥1,206	¥-61	-4.8%	¥1	0.1%
建設の職業	建築系	¥1,556	¥-287	-15.6%	¥-290	-15.7%
製造・技能の職業	製造系	¥1,393	¥-5	-0.4%	¥15	1.1%
	技能系	¥1,423	¥-46	-3.1%	¥29	2.1%
教育の職業	塾講師・家庭教師	¥1,803	¥-244	-11.9%	¥-29	-1.6%
	教育・保育	¥1,225	¥123	11.2%	¥-78	-6.0%
	教師・講師・インストラクター	¥1,745	¥-295	-14.5%	¥-26	-1.5%
	試験監督・添削	¥1,609	¥35	2.2%	¥54	3.5%

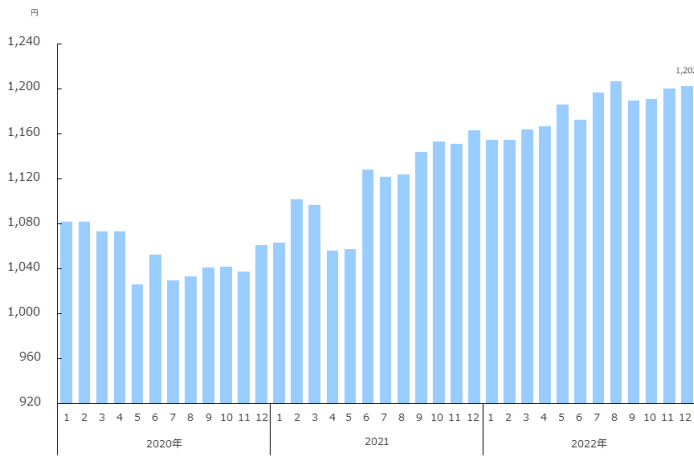
調査概要

※ 2018年3月より、職種カテゴリを厚生労働省開示の9職種へ変更。詳しくは「2. 職種別平均時給表」参照。なお、前年比・前月比は、2016年1月以降の平均時給を9職種の最新カテゴリで再抽出し表記。

- ・ 該当月、アルバイトの求人情報サイト「バイトル」に掲載された求人広告データより、下記除外対象データを除く、給与が時給制の仕事情報より算出
- ・ 除外対象データ：雇用形態「派遣」の仕事情報、接待を伴うアルコール主体の飲食店
- ・ サンプル数が10件未満のものは“-”と表記
- ・ 集計対象エリア
 (全国) 47都道府県
 (関東) 東京都、神奈川県、千葉県、埼玉県、群馬県、栃木県、茨城県
 (東海) 岐阜県、静岡県、愛知県、三重県
 (関西) 滋賀県、京都府、大阪府、兵庫県、奈良県、和歌山県
 (九州) 福岡県、佐賀県、長崎県、熊本県、大分県、宮崎県、鹿児島県、沖縄県

東海エリアの平均時給は1,202円。前年比39円増、前月比2円増。

3-1. 平均時給推移 (2022年12月)



3-2. 大職種別平均時給比較 (2022年12月)

大職種	平均時給	前年比	前年増加率	前月比	前月増加率
事務的職業	¥1,335	¥295	28.4%	¥7	0.5%
専門的職業	¥1,137	¥-16	-1.4%	¥-54	-4.5%
飲食的職業	¥1,056	¥49	4.9%	¥5	0.5%
販売的職業	¥1,054	¥31	3.0%	¥4	0.4%
サービスの職業	¥1,233	¥123	11.1%	¥13	1.1%
運搬・清掃・包装等の職業	¥1,209	¥-37	-3.0%	¥-2	-0.2%
建設的職業	¥1,227	¥44	3.7%	¥2	0.2%
製造・技能の職業	¥1,426	¥1	0.1%	¥17	1.2%
教育的職業	¥1,677	¥62	3.8%	¥-52	-3.0%
合計	¥1,202	¥39	3.4%	¥2	0.2%

3-3. 高時給中職種ランキング (2022年12月)

順位	中職種	平均時給
1 ↑	塾講師・家庭教師	¥1,765
2 ↓	教師・講師・インストラクター	¥1,758
3 →	モデル・エキストラ・芸能関連	¥1,686
4 →	パチスロ	¥1,544
5 →	SE・PG・エンジニア・運用	¥1,435
6 →	製造系	¥1,430
7 ↑	キャンペーン関連	¥1,409
8 ↓	営業・企画営業	¥1,400
9 ↓	携帯・家電販売	¥1,386
10 ↑	イベント関連	¥1,338

3-4. 中職種別平均時給 (2022年12月)

大職種	中職種	平均時給	前年比	前年増加率	前月比	前月増加率
事務的職業	営業・企画営業	¥1,400	¥117	9.1%	¥-1	-0.1%
	受付・秘書	¥1,160	¥42	3.8%	¥53	4.8%
	テレアポ・テレオペ	¥1,195	¥163	15.8%	¥-10	-0.8%
	事務・データ入力	¥1,299	¥265	25.6%	¥10	0.8%
	専門事務	¥1,122	¥56	5.3%	¥-37	-3.2%
専門的職業	Webデザイン・CAD・DTP	¥1,100	¥-89	-7.5%	¥-38	-3.3%
	編集・制作・撮影	¥1,011	¥-107	-9.6%	¥-241	-19.2%
	SE・PG・エンジニア・運用	¥1,435	¥480	50.3%	¥-122	-7.8%
	看護・介護	¥1,211	¥41	3.5%	¥-18	-1.5%
	薬剤師・登録販売者・薬局	¥1,005	¥-227	-18.4%	¥-16	-1.6%
	歯医者・歯科衛生士・歯科助手	¥1,241	¥-50	-3.9%	¥-5	-0.4%
	調査業務	¥1,228	¥260	26.9%	¥61	5.2%
	販売的職業	アパレル・雑貨販売	¥1,067	¥42	4.1%	¥4
飲食的職業	食品販売	¥1,017	¥20	2.0%	¥-3	-0.3%
	携帯・家電販売	¥1,386	¥0	0.0%	¥2	0.1%
	専門ショップ	¥996	¥3	0.3%	¥4	0.4%
	ホール・キッチンスタッフ	¥1,058	¥50	5.0%	¥2	0.2%
サービスの職業	居酒屋・バー	¥1,235	¥53	4.5%	¥-24	-1.9%
	カフェ・レストラン・ファストフード	¥1,038	¥13	1.3%	¥7	0.7%
	キャンペーン関連	¥1,409	¥97	7.4%	¥35	2.5%
	イベント関連	¥1,338	¥189	16.4%	¥61	4.8%
	モデル・エキストラ・芸能関連	¥1,686	¥383	29.4%	¥36	2.2%
	レジャー・娯楽施設	¥1,078	¥27	2.6%	¥29	2.8%
	点検・技術	¥1,080	¥52	5.1%	¥-11	-1.0%
	清掃	¥1,044	¥22	2.2%	¥3	0.3%
	パチスロ	¥1,544	¥248	19.1%	¥-94	-5.7%
	旅行	¥1,290	¥90	7.5%	¥90	7.5%
	美容・理容・メイク	¥1,021	¥0	0.0%	¥3	0.3%
	エステ・リラクゼーション	¥1,325	¥146	12.4%	¥-23	-1.7%
	仕分け・検品・梱包	¥1,221	¥-51	-4.0%	¥-4	-0.3%
	運搬・清掃・包装等の職業	運送・ドライバー・配達	¥1,135	¥-9	-0.8%	¥4
警備・車両誘導		¥1,159	¥124	12.0%	¥8	0.7%
建設的職業		建築系	¥1,222	¥54	4.6%	¥5
製造・技能の職業	製造系	¥1,430	¥2	0.1%	¥17	1.2%
	技能系	¥1,443	¥-34	-2.3%	¥24	1.7%
教育的職業	塾講師・家庭教師	¥1,765	¥102	6.1%	¥-36	-2.0%
	教育・保育	¥1,177	¥130	12.4%	¥8	0.7%
	教師・講師・インストラクター	¥1,758	¥89	5.3%	¥-48	-2.7%
	試験監督・添削	¥1,179	¥19	1.6%	¥0	0.0%

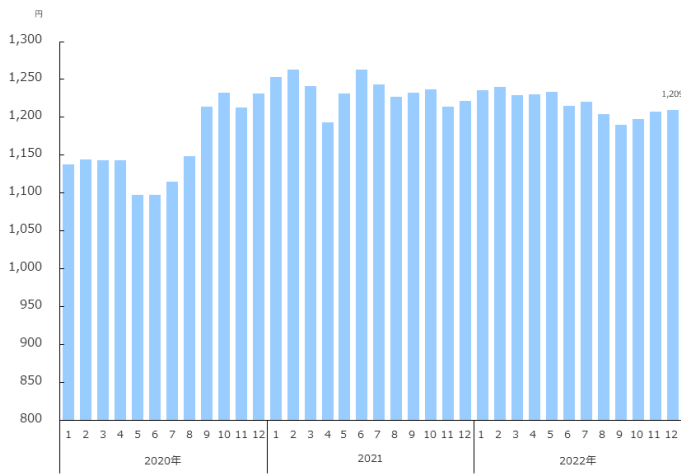
調査概要

※ 2018年3月より、職種カテゴリを厚生労働省開示の9職種へ変更。詳しくは「2. 職種別平均時給表」参照。なお、前年比・前月比は、2016年1月以降の平均時給を9職種の最新カテゴリで再抽出し表記。

- ・ 該当月、アルバイトの求人情報サイト「バイトル」に掲載された求人広告データより、下記除外対象データを除く、給与が時給制の仕事情報より算出
- ・ 除外対象データ：雇用形態「派遣」の仕事情報、接待を伴うアルコール主体の飲食店
- ・ サンプル数が10件未満のものは“-”と表記
- ・ 集計対象エリア
 (全国) 47都道府県
 (関東) 東京都、神奈川県、千葉県、埼玉県、群馬県、栃木県、茨城県
 (東海) 岐阜県、静岡県、愛知県、三重県
 (関西) 滋賀県、京都府、大阪府、兵庫県、奈良県、和歌山県
 (九州) 福岡県、佐賀県、長崎県、熊本県、大分県、宮崎県、鹿児島県、沖縄県

関西エリアの平均時給は1,209円。前年比13円減、前月比2円増。

4-1. 平均時給推移 (2022年12月)



4-2. 大職種別平均時給比較 (2022年12月)

大職種	平均時給	前年比	前年増加率	前月比	前月増加率
事務的職業	¥1,328	¥86	6.9%	¥5	0.4%
専門的職業	¥1,266	¥57	4.7%	¥-41	-3.1%
飲食の職業	¥1,075	¥40	3.9%	¥1	0.1%
販売の職業	¥1,075	¥43	4.2%	¥3	0.3%
サービスの職業	¥1,252	¥-243	-16.3%	¥26	2.1%
運搬・清掃・包装等の職業	¥1,204	¥-15	-1.2%	¥-2	-0.2%
建設の職業	¥1,290	¥-211	-14.1%	¥-6	-0.5%
製造・技能の職業	¥1,376	¥71	5.4%	¥13	1.0%
教育の職業	¥1,652	¥-44	-2.6%	¥-77	-4.5%
総計	¥1,209	¥-13	-1.1%	¥2	0.2%

4-3. 高時給中職種ランキング (2022年12月)

順位	中職種	平均時給
1	塾講師・家庭教師	¥1,783
2	教師・講師・インストラクター	¥1,690
3	薬剤師・登録販売者・薬局	¥1,664
4	モデル・エキストラ・芸能関連	¥1,629
5	パチスロ	¥1,466
6	携帯・家電販売	¥1,447
7	営業・企画営業	¥1,407
8	歯医者・歯科衛生士・歯科助手	¥1,378
9	キャンペーン関連	¥1,361
10	居酒屋・バー	¥1,345

4-4. 中職種別平均時給 (2022年12月)

大職種	中職種	平均時給	前年比	前年増加率	前月比	前月増加率
事務的職業	営業・企画営業	¥1,407	¥129	10.1%	¥5	0.4%
	受付・秘書	¥1,150	¥62	5.7%	¥-37	-3.1%
	テレアポ・テレオペ	¥1,272	¥157	14.1%	¥-24	-1.9%
	事務・データ入力	¥1,294	¥-134	-9.4%	¥5	0.4%
	専門事務	¥1,135	¥-9	-0.8%	¥-16	-1.4%
専門的職業	Webデザイン・CAD・DTP	¥1,159	¥-15	-1.3%	¥-25	-2.1%
	編集・制作・撮影	¥1,046	¥-98	-8.6%	¥-222	-17.5%
	SE・PG・エンジニア・運用	¥1,283	¥120	10.3%	¥-26	-2.0%
	看護・介護	¥1,341	¥112	9.1%	¥27	2.1%
	薬剤師・登録販売者・薬局	¥1,664	¥-255	-13.3%	¥216	14.9%
	歯医者・歯科衛生士・歯科助手	¥1,378	¥50	3.8%	¥8	0.6%
	調査業務	¥1,625	¥178	12.3%	¥132	8.8%
販売の職業	アパレル・雑貨販売	¥1,094	¥42	4.0%	¥2	0.2%
	食品販売	¥1,050	¥43	4.3%	¥4	0.4%
	携帯・家電販売	¥1,447	¥27	1.9%	¥5	0.3%
	専門ショップ	¥1,012	¥32	3.3%	¥22	2.2%
飲食の職業	ホール・キッチンスタッフ	¥1,075	¥42	4.1%	¥1	0.1%
	居酒屋・バー	¥1,345	¥35	2.7%	¥23	1.7%
	カフェ・レストラン・ファストフード	¥1,077	¥-8	-0.7%	¥18	1.7%
サービスの職業	キャンペーン関連	¥1,361	¥27	2.0%	¥24	1.8%
	イベント関連	¥1,286	¥-752	-36.9%	¥36	2.9%
	モデル・エキストラ・芸能関連	¥1,629	¥-549	-25.2%	¥29	1.8%
	レジャー・娯楽施設	¥1,051	¥-22	-2.1%	¥-183	-14.8%
	点検・技術	¥1,072	¥18	1.7%	¥-9	-0.8%
	清掃	¥1,070	¥18	1.7%	¥5	0.5%
	パチスロ	¥1,466	¥-132	-8.3%	¥20	1.4%
	旅行	¥1,156	¥98	9.3%	¥-75	-6.1%
	美容・理容・メイク	¥1,094	¥-5	-0.5%	¥8	0.7%
	エステ・リラクゼーション	¥1,030	¥-29	-2.7%	¥0	0.0%
運搬・清掃・包装等の職業	仕分け・検品・梱包	¥1,218	¥-11	-0.9%	¥-3	-0.2%
	運送・ドライバー・配達	¥1,170	¥-55	-4.5%	¥-4	-0.3%
	警備・車両誘導	¥1,178	¥59	5.3%	¥26	2.3%
建設の職業	建築系	¥1,376	¥-51	-3.6%	¥-1	-0.1%
製造・技能の職業	製造系	¥1,379	¥73	5.6%	¥12	0.9%
	技能系	¥1,434	¥149	11.6%	¥32	2.3%
教育の職業	塾講師・家庭教師	¥1,783	¥-13	-0.7%	¥-80	-4.3%
	教育・保育	¥1,160	¥63	5.7%	¥-29	-2.4%
	教師・講師・インストラクター	¥1,690	¥40	2.4%	¥-47	-2.7%
	試験監督・添削	¥1,163	¥-856	-42.4%	¥-1	-0.1%

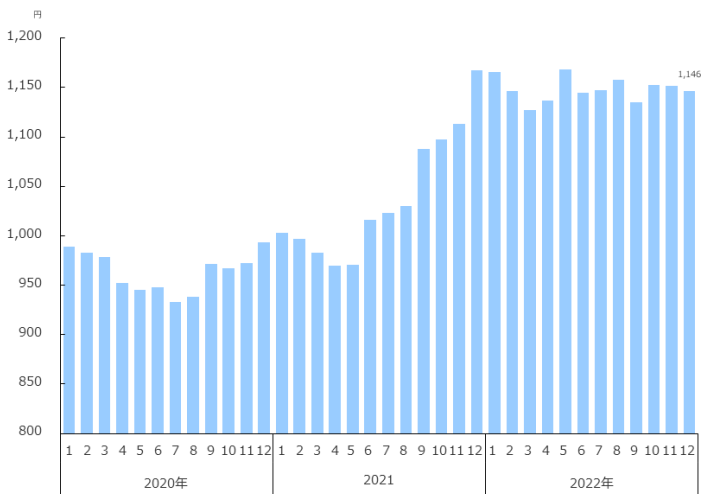
調査概要

※ 2018年3月より、職種カテゴリを厚生労働省開示の9職種へ変更。詳しくは「2. 職種別平均時給表」参照。なお、前年比・前月比は、2016年1月以降の平均時給を9職種の最新カテゴリで再抽出し表記。

- ・ 該当月、アルバイトの求人情報サイト「バイトル」に掲載された求人広告データより、下記除外対象データを除く、給与が時給制の仕事情報より算出
- ・ 除外対象データ：雇用形態「派遣」の仕事情報、接待を伴うアルコール主体の飲食店
- ・ サンプル数が10件未満のものは“-”と表記
- ・ 集計対象エリア
 (全国) 47都道府県
 (関東) 東京都、神奈川県、千葉県、埼玉県、群馬県、栃木県、茨城県
 (東海) 岐阜県、静岡県、愛知県、三重県
 (関西) 滋賀県、京都府、大阪府、兵庫県、奈良県、和歌山県
 (九州) 福岡県、佐賀県、長崎県、熊本県、大分県、宮崎県、鹿児島県、沖縄県

九州エリアの平均時給は1,146円。前年比22円減、前月比5円減。

5-1. 平均時給推移 (2022年12月)



5-2. 大職種別平均時給比較 (2022年12月)

大職種	平均時給	前年比	前年増加率	前月比	前月増加率
事務的職業	¥1,336	¥293	28.1%	¥-3	-0.2%
専門的職業	¥1,203	¥96	8.7%	¥-114	-8.7%
飲食の職業	¥972	¥44	4.7%	¥6	0.6%
販売の職業	¥967	¥52	5.7%	¥-13	-1.3%
サービスの職業	¥1,105	¥57	5.4%	¥-31	-2.7%
運搬・清掃・包装等の職業	¥1,177	¥-135	-10.3%	¥4	0.3%
建設の職業	¥1,157	¥-11	-0.9%	¥22	1.9%
製造・技能の職業	¥1,403	¥-15	-1.1%	¥16	1.2%
教育の職業	¥1,454	¥-84	-5.5%	¥-38	-2.5%
総計	¥1,146	¥-22	-1.9%	¥-5	-0.4%

5-3. 高時給中職種ランキング (2022年12月)

順位	中職種	平均時給
1 ↑	調査業務	¥1,793
2 ↓	教師・講師・インストラクター	¥1,594
3 ↓	塾講師・家庭教師	¥1,539
4 →	営業・企画営業	¥1,402
5 ↑	モデル・エキストラ・芸能関連	¥1,331
6 ↑	事務・データ入力	¥1,305
7 ↑	歯医者・歯科衛生士・歯科助手	¥1,294
8 ↑	SE・PG・エンジニア・運用	¥1,292
9 ↓	キャンペーン関連	¥1,282
10 ↑	居酒屋・バー	¥1,270

5-4. 中職種別平均時給 (2022年12月)

大職種	中職種	平均時給	前年比	前年増加率	前月比	前月増加率
事務的職業	営業・企画営業	¥1,402	¥174	14.2%	¥-2	-0.1%
	受付・秘書	¥1,110	¥98	9.7%	¥-76	-6.4%
	テレアポ・テレオペ	¥1,267	¥210	19.9%	¥-42	-3.2%
	事務・データ入力	¥1,305	¥252	23.9%	¥-8	-0.6%
	専門事務	¥1,084	¥53	5.1%	¥-96	-8.1%
専門的職業	Webデザイン・CAD・DTP	¥1,081	¥112	11.6%	¥-26	-2.3%
	編集・制作・撮影	¥979	¥-67	-6.4%	¥-347	-26.2%
	SE・PG・エンジニア・運用	¥1,292	¥319	32.8%	¥19	1.5%
	看護・介護	¥1,168	¥87	8.0%	¥-10	-0.8%
	薬剤師・登録販売者・薬局	¥1,000	¥-768	-43.4%	¥24	2.5%
	歯医者・歯科衛生士・歯科助手	¥1,294	¥126	10.8%	¥217	20.1%
	調査業務	¥1,793	¥-122	-6.4%	¥349	24.2%
販売の職業	アパレル・雑貨販売	¥983	¥46	4.9%	¥-6	-0.6%
	食品販売	¥921	¥17	1.9%	¥-2	-0.2%
	携帯・家電販売	¥1,089	¥2	0.2%	¥-127	-10.4%
	専門ショップ	¥906	¥-7	-0.8%	¥-12	-1.3%
飲食の職業	ホール・キッチンスタッフ	¥973	¥44	4.7%	¥5	0.5%
	居酒屋・バー	¥1,270	¥39	3.2%	¥-5	-0.4%
	カフェ・レストラン・ファストフード	¥959	¥48	5.3%	¥5	0.5%
サービスの職業	キャンペーン関連	¥1,282	¥46	3.7%	¥-117	-8.4%
	イベント関連	¥1,251	¥56	4.7%	¥-112	-8.2%
	モデル・エキストラ・芸能関連	¥1,331	¥235	21.4%	¥9	0.7%
	レジャー・娯楽施設	¥942	¥-28	-2.9%	¥41	4.6%
	点検・技術	¥975	¥38	4.1%	¥-2	-0.2%
	清掃	¥979	¥40	4.3%	¥11	1.1%
	パチスロ	¥1,137	¥-10	-0.9%	¥-6	-0.5%
	旅行	¥1,125	-	-	¥59	5.5%
	美容・理容・メイク	¥988	¥-98	-9.0%	¥-27	-2.7%
	エステ・リラクゼーション	¥1,030	¥-131	-11.3%	¥-6	-0.6%
運搬・清掃・包装等の職業	仕分け・検品・梱包	¥1,195	¥-147	-11.0%	¥0	0.0%
	運送・ドライバー・配達	¥1,038	¥-102	-8.9%	¥6	0.6%
	警備・車両誘導	¥1,071	¥-46	-4.1%	¥9	0.8%
建設の職業	建築系	¥1,165	¥-48	-4.0%	¥22	1.9%
	製造・技能の職業	製造系	¥1,407	¥-10	-0.7%	¥13
	技能系	¥1,405	¥-75	-5.1%	¥28	2.0%
教育の職業	塾講師・家庭教師	¥1,539	¥-45	-2.8%	¥-10	-0.6%
	教育・保育	¥1,075	¥102	10.5%	¥-19	-1.7%
	教師・講師・インストラクター	¥1,594	¥-30	-1.8%	¥-11	-0.7%
	試験監督・添削	¥1,324	¥213	19.2%	¥11	0.8%

調査概要

※ 2018年3月より、職種カテゴリを厚生労働省開示の9職種へ変更。詳しくは「2. 職種別平均時給表」参照。なお、前年比・前月比は、2016年1月以降の平均時給を9職種の最新カテゴリで再抽出し表記。

- ・ 該当月、アルバイトの求人情報サイト「バイトル」に掲載された求人広告データより、下記除外対象データを除く、給与が時給制の仕事情報より算出
- ・ 除外対象データ：雇用形態「派遣」の仕事情報、接待を伴うアルコール主体の飲食店
- ・ サンプル数が10件未満のものは“-”と表記
- ・ 集計対象エリア
 (全国) 47都道府県
 (関東) 東京都、神奈川県、千葉県、埼玉県、群馬県、栃木県、茨城県
 (東海) 岐阜県、静岡県、愛知県、三重県
 (関西) 滋賀県、京都府、大阪府、兵庫県、奈良県、和歌山県
 (九州) 福岡県、佐賀県、長崎県、熊本県、大分県、宮崎県、鹿児島県、沖縄県