

## ■調査概要

- 調査目的 2022年7月25日～7月31日時点の就職活動状況を明らかにする
- 調査対象 2023年3月卒業見込みの全国の大学生、大学院生
- 調査期間 2022年7月25日～7月31日
- 調査方法 マイナビ2023の会員に対するWEBアンケート
- 有効回答 4,069 名
- 集計方法

文理男女別の全体の数値を算出するにあたり、文理男女別の構成比を2023年3月卒業予定の大学生・大学院生の構成比と等しくする為、文部科学省の学校基本調査を基に、ウエイトバック集計を行っている。基準数値は令和3年度学校基本調査(2021年12月公表)の大学3年生・院1年生在籍数を参照し、文理男女比を算出している。

※ウエイトバック集計とは...アンケート回答者の属性構成比率が実際の属性比率と乖離している場合、構成比に合わせて重み付けして集計すること。

※%を表示する際に小数点第二位を四捨五入しているため、%の合計が100.0%とならない場合があります。予めご了承ください。

※毎月ごとに回答者が異なるため、前月調査から数値が減少する場合もございます。

### <回答者データ>

#### 文理男女

	文系男子	文系女子	理系男子	理系女子	計
回答数	869	1692	761	747	4,069

#### 現住所エリア

	北海道	東北	関東	甲信越	東海	北陸	関西	中国	四国	九州	計
回答数	114	208	1536	136	517	116	806	202	94	340	4,069

#### 理系

	理系学部	理系院	計	機電系	情報系	土建系	化学系	薬学系	その他理系	計
回答数	984	524	1,508	251	222	118	237	96	584	1,508

## 【調査結果概要】

◆2023年卒業予定の大学生・大学院生の7月末時点での内々定率は82.9%(前年比4.2pt増)

◆夏休み期間中の就職活動に関して不安なことは「コロナ対策と熱中症対策」の回答が最多。  
「友人等に会う機会が減り、一人で考え込んでしまう時間が増える」という回答も

◆これまで受けてきた面接で「もっとこうしたらよかった」と思うことには、  
「面接練習をもっと友人等に見てもらえば良かった」など、事前の模擬面接に関する声。

◆内定式の実施方法、現時点での希望は  
「十分な感染症対策をした上で、対面で実施してほしい」が52.7%で最多。

◆前回(7月10日)の参議院選挙で「投票に行った」学生は61.1%。  
就職活動を通じて関心を持った政策論点は「景気・雇用政策(物価高、賃上げなど)」が最多。

### ■日本資料について■

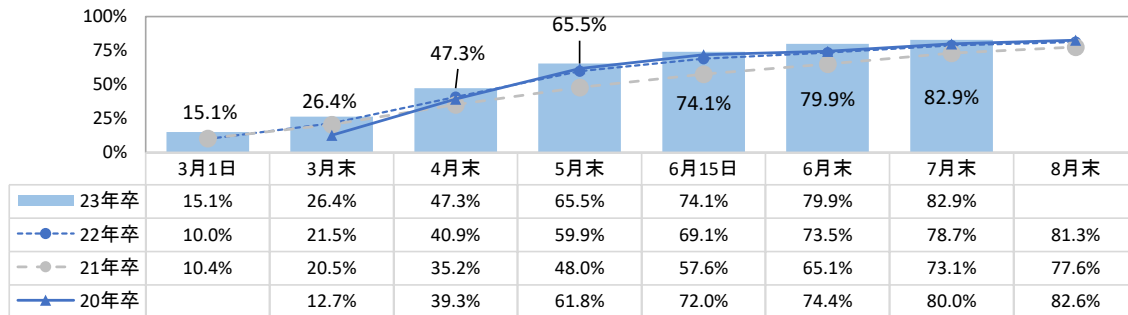
本資料に掲載のデータ、図版等の無断転載を禁じます。  
資料のご利用やご質問等に関しては下記にご連絡ください。  
株式会社マイナビ 社長室 HRリサーチ統括部  
E-mail : myrm@mynavi.jp

## 【TOPICS】

### ◆2023年卒業予定の大学生・大学院生の7月末時点での内々定率は82.9%（前年比4.2pt増）。

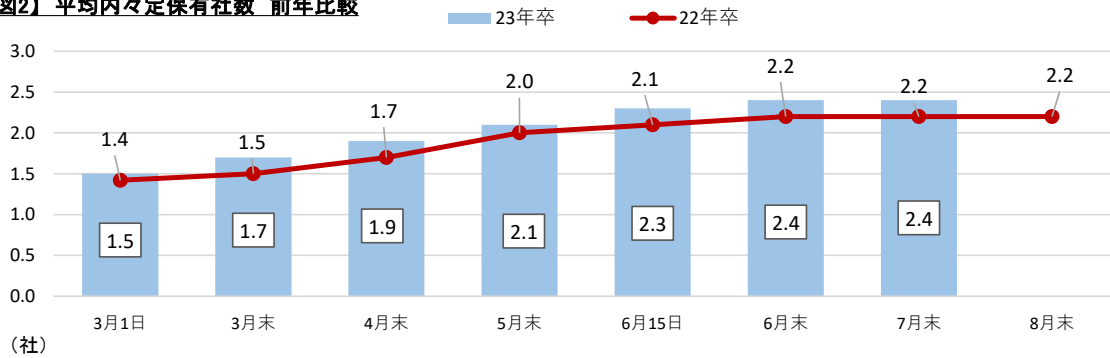
2023年卒業予定の大学生・大学院生の、7月末時点での内々定率は82.9%（前年比4.2pt増）、平均内々定保有社数は2.4社（前年比0.2社増）であり、6月同様、内々定率・平均内々定保有社数ともに前年比増となった【図1】【図2】。

【図1】内々定率 経年比較



※3月1日時点の調査は2021年卒調査で初めて実施

【図2】平均内々定保有社数 前年比較

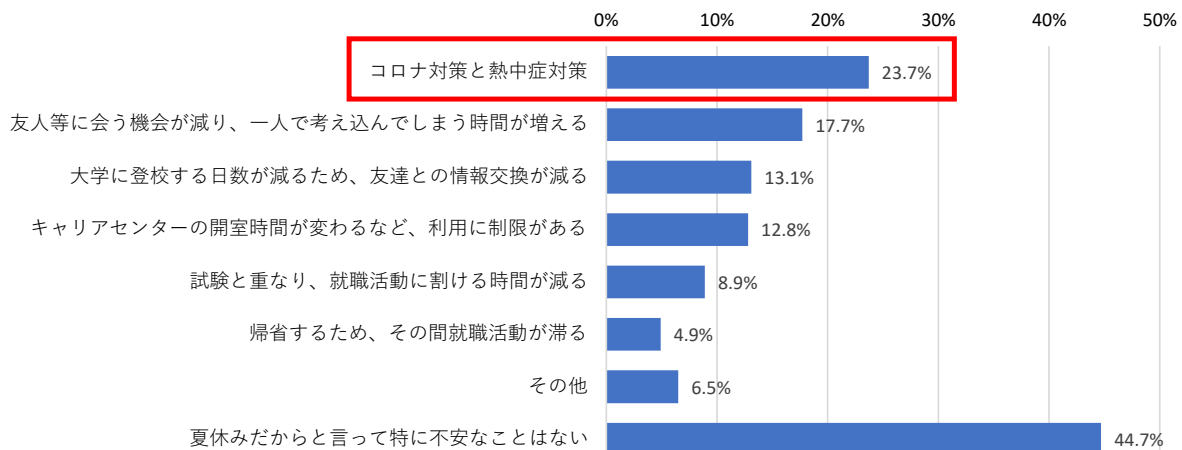


◆夏休み期間中の就職活動に関して不安なことは「コロナ対策と熱中症対策」の回答が最多。  
「友人等に会う機会が減り、一人で考え込んでしまう時間が増える」という回答も。

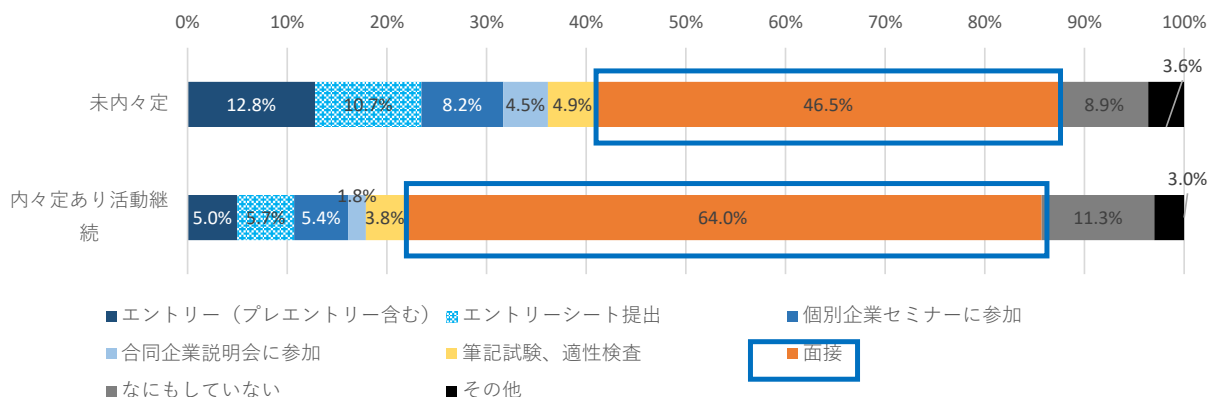
多くの大学が夏休み期間に入るが、夏休み期間中の就職活動について不安なことはあるかという質問について、最も多かった回答は「夏休みだからと言って特に不安なことはない」の44.7%だった。多くの学生は夏休み期間だからという理由で就職活動について特別な不安を感じているわけではないようだが、不安なものとして最も多かった回答は「コロナ対策と熱中症対策」が23.7%、ついで「友人等に会う機会が減り、一人で考え込んでしまう時間が増える」が17.7%、「大学に登校する日数が減るため、友達との情報交換が減る」が13.1%で続いた【図3】。

連日の厳しい猛暑の中、熱中症対策としてマスクを外すことが推奨されている一方で、新型コロナウイルス感染者数も急増している。未内々定の学生、および内々定を保有しつつ活動を継続している学生について、現在最も注力している活動として最も多いのは「面接」だが【図4】、面接を対面で行う場合は会場への移動のために外出する機会もあり、熱中症や感染症のリスクが少なからず生じることになるため、こうした部分への不安が表れているものと思われる。

【図3】 夏休み期間中の就職活動について不安なことはあるか



【図4】 現在、就職活動で最も注力していること



◆これまで受けてきた面接で「もっとこうしたらよかった」と思うことには、「面接練習をもっと友人等に見てもらえば良かった」など、事前の模擬面接に関する声。

これまで受けてきた面接で「もっとこうすればよかった」と思うことを、自由記述で回答してもらった。「1人で話す練習はしていたが、誰かと会話形式で話す練習はしなかったので、もっと周りの人を頼って練習していればよかったと思う」や、「客観的な意見をもらうため、キャリアセンターや先輩に積極的に相談すればよかった」、「面接練習をもっと早くから友人等に見てもらえば良かった。内容そのものの確認と、慣れの意味でも反復練習を繰り返しているとだいぶ違うように思えた」など、友人やキャリアセンター、家族等に面接練習を手伝ってもらえばよかったという声のほか、「ガクチカや自己PRなどの深掘りに耐えられるように自分への理解を深めておくべきだった」、「エントリーシートの全ての質問に対しての深掘りに対する対策をするべきだった」のように面接の場でエントリーシートや質問の内容をさらに深掘りされることを想定して対策すべきだったという声もあった。その他「一次面接で自分が答えた内容などは覚えてるうちにすぐメモする。オンライン面接なら録音する」、「二次面接で一次面接でも聞かれたことと異なる答えをしてしまったことがあるため、二次面接を受ける前に、一次面接で答えた内容などの振り返りをすれば良かったと思った」のように、面接を重ねるうちに質問への回答内容がぶれないよう、振り返って確認し一貫性を持たせておくべきだったなどの声も寄せられた。

### 【面接練習に周囲の協力をあおぐ】

理系女子	面接練習を複数人でしてフィードバックをもらえたらよかった
理系女子	1人で話す練習はしていたが、誰かと会話形式で話す練習はしなかったので、もっと周りの人を頼って練習していればよかったと思う。
文系女子	面接の練習の様子をビデオで撮って、その様子を自分で確認すること。
理系男子	面接練習をもっと早くから友人等に見てもらえば良かった。内容そのものの確認と、慣れの意味でも反復練習を繰り返しているとだいぶ違うように思えた。
理系女子	一人で面接対策を頑張っても不十分であったり問題点が分からないことが多いので、模擬面接をしてもらいアドバイスをもらうことをもっとすべきだったと思った。
理系女子	客観的な意見をもらうため、キャリアセンターや先輩に積極的に相談すればよかった
理系女子	実際に人前で練習する機会がなかったため、親や友人などに協力してもらい、自分の姿が客観的にどんな印象を与えるかなど意見を聞けたらよかったと思う。

### 【面接ごとに振り返りを行う】

文系女子	二次面接で一次面接でも聞かれたことと異なる答えをしてしまったことがあるため、二次面接を受ける前に、一次面接で答えた内容などの振り返りをすれば良かったと思った。
文系男子	想定質問とそれに対する答えを書き出すこと。面接後は、実際に聞かれた質問と自分が答えをメモし改善点を考えること。必要であれば、人に添削してもらう。
文系女子	一次面接で自分が答えた内容などは覚えてるうちにすぐメモする。オンライン面接なら録音する。
理系男子	想定質問などに対してしっかりと対策を行い、面接後には結果とあわせて振り返って次回以降の面接に活かすこと。

### 【逆質問を用意する】

文系女子	逆質問はできるだけたくさん用意しておくべきだったと感じる。(1つだけで終わるよりも「これも気になる、あれも聞きたい」という態度で聞いてくれる学生のほうが印象が良いのではないかと感じたため)逆質問を用意するためには企業研究をしっかり行い自分なりに興味を持った点を割り出す必要があるため、逆質問を準備する過程で自然と企業理解も深まると思う。
理系女子	自己分析や面接練習などは行いましたが、今思うと、逆質問にもっと注力していればよかったと思います。逆質問をするには、受ける企業に対する理解が必要ですが、そこを怠っていたので、ありがたりのどの企業にでもできる逆質問をしてしまっていたと思います。自己分析など自分に対することにばかり目を向けるのではなく、企業や業界についての理解をもっと深めるべきだったと思います。
理系女子	逆質問をひとつだけ用意していたが、複数用意したり、面接の間かれた内容を逆質問したかった。
理系女子	逆質問が思いつかなかったことがあるので、最低3つは事前に考えておくべき

### 【深掘り質問への対策をする】

文系女子	ガクチカや自己PRなどの深掘りに耐えられるように自分への理解を深めておくべきだった。
文系女子	最終面接はESに重点を置いて質問されることが多かったので、ESの深掘りしておくべきだった。
文系女子	予想よりもっと深掘りされることを想定して言葉を考えておいた方がよかった、と第一志望の会社に落ちた時に後悔しました。
文系女子	エントリーシートの全ての質問に対しての深掘りに対する対策をするべきだった。
理系女子	自身のアピールは十分にできていたのですが、その深掘りがすごくイレギュラーな質問で、もう少し他人の力を借りて面接対策をしておけばよかったです。

### 【面接マナーを身につける】

文系女子	面接内容だけではなく、就活マナーについて学ぶことが出来ていたらよかった。就活マナーが出来ていたら面接内容のみに集中できる上に、自分を最大限に出せたのではないかと考えたため。
理系女子	入室マナーをもっと前もって身につけておくべきだった。(オンラインの面接が多かったため、マナーが身についておらず、対面面接のときに困った)
文系女子	所作をもっと身につけておくべきだった。緊張すると考えていたことが全て吹っ飛ぶ。
文系女子	入室時のマナーをもっと学んでおくべきだったと感じます。話す内容ばかりに気を取られ、入退室のマナーがあやふやになった場面がありました。

### 【今一度「自己分析」を試みる】

文系女子	一次面接では、会社についてよりも自分についての理解を深めておくべきだった。
理系男子	志望動機や職種志望理由の詰めが甘いまま選考を受けた企業があり、ESの見直しだけでなく、もう少し理由や軸を固めておけばよかった。
文系女子	高校時代や中学時代のことを聞かれることが何回もあったので、高校時代や中学時代も含めて自己分析をしておけばよかった。
理系男子	よくある質問を対策するより、どんな質問にも対応できるよう自己分析を徹底することが面接に1番効果的であるとわかったので、自己分析をもっとしておけばよかったと感じました。

### 【今一度「企業研究」を試みる】

文系男子	企業の事業内容や歴史などは調べておいて損をすることは100%ないのでもっと深くそういった部分を調べておけば面接で更に良い受け答えができたと思う。
理系男子	企業研究を十分に行うべきであった。現在の企業方針や主力製品の魅力だけでなく、自分が入社した後の将来を見据えることで見えてくる企業の将来性や課題を意識して、企業研究や面接での逆質問に臨むべきであったと思う。
文系女子	企業研究はしたが、調べた情報を発信できず、調べただけになってしまったため、面接でのアピールにまで気を配るべきだった。
文系男子	もっと会社の基本情報を調べておけばよかったと思った。本社のある場所など、リモートだと実際に行っていないということで聞かれることがあったから。

### 【話し方・表情をチェックする】

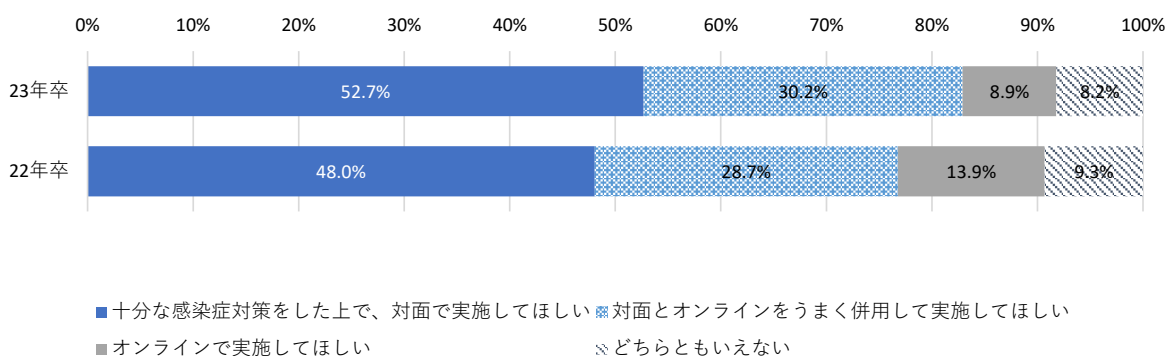
理系女子	自分ではしっかり笑っているつもりでも、相手から見ると表情が硬く見えがちだと途中で気づいた。一度、面接中の自分の表情を録画したり鏡で見たりして確認すると思う。表情ひとつで、やる気やハキハキした感じ、人柄などがグッと伝わりやすくなると思う。
理系男子	面接の際に楽しくなってしまう、話が長くなってしまったことが多々あったので、簡潔に話をする練習をしておくべきだった。
理系男子	面接官に「はい」、「いいえ」のみで答えられる質問をされても、それに具体例や経験、根拠などを話すことを忘れずに、もっと自分をアピールしてもよかった。
文系女子	短く話すことが苦手なので、言いたいことを箇条書きでまとめて伝える練習を多くするべきだった。

◆内定式の実施方法、現時点での希望は「十分な感染症対策をした上で、対面で実施してほしい」が52.7%で最多。

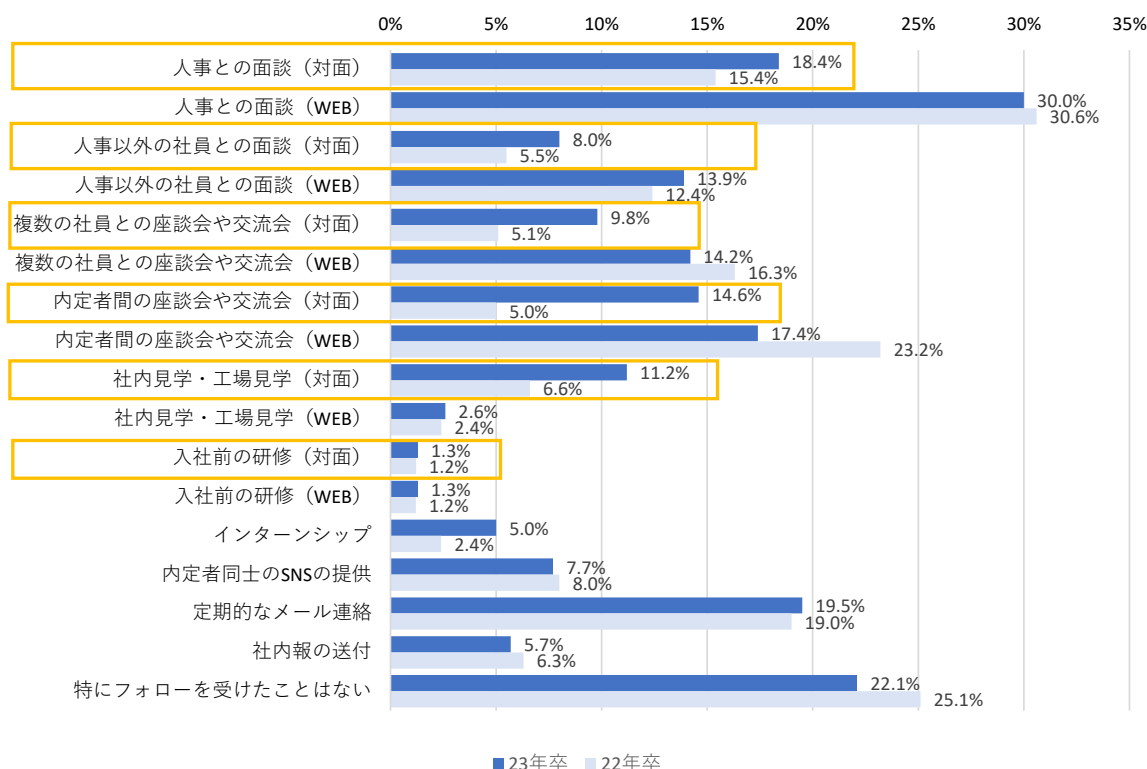
現時点での内定式の希望について内々定保有者に聞いたところ、「十分な感染症対策をした上で、対面で実施してほしい」が52.7%と最も多くなった【図5】。前年の7月末時点と比較すると「十分な感染症対策をした上で、対面で実施してほしい」は4.7pt増、「オンラインで実施してほしい」は5.0pt減となり、前年より対面実施を希望する声が多くなった。新型コロナウイルスの感染者数が再び急増している状況ではあるが、「十分な感染症対策をした上で」という条件のもと、多くの学生が対面での内定式を実施することを希望していることがわかる。

6月末時点における、内々定後に入社意思の高い企業から学生が受けたフォロー（内々定フォロー）の実施状況に関して、対面よりWEB実施の割合が多いものの、前年比すると「人事の面談」をはじめほとんどの項目において対面実施の割合が増えている【図6】。23年卒の学生は対面による内々定フォローによるメリットをより感じている可能性があり、内定式に関しても内々定フォロー同様に対面での実施を希望しているものと思われる。

【図5】内定式について、現時点での希望（内々定保有者）



【図6】内々定後、入社意思の高い企業から受けたフォロー ※マイナビ 2023年卒大学生活動実態調査(6月)





◆前回(7月10日)の参議院選挙で「投票に行った」学生は61.1%。

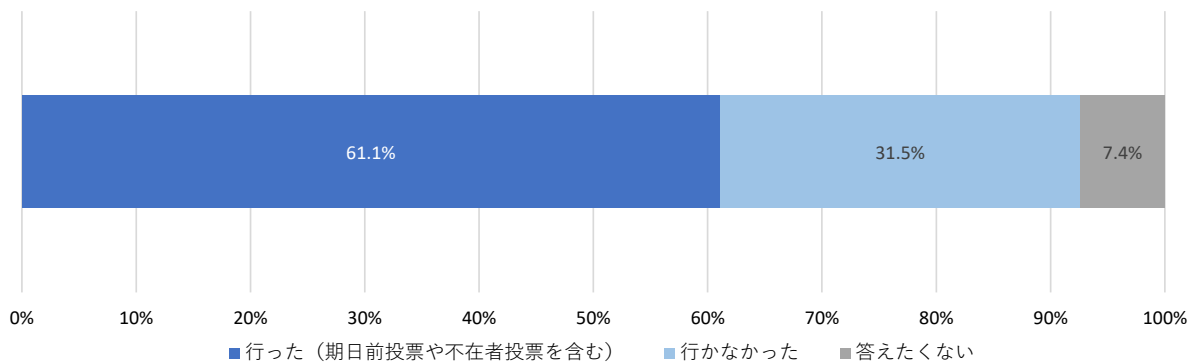
就職活動を通じて関心を持った政策論点は「景気・雇用政策(物価高、賃上げなど)」が最多。

2022年7月10日(日)に行われた参議院議員選挙について、投票に「行った(期日前、不在者投票を含む)」と回答した学生は61.1%だった。投票率が低いとされる若年層だが、選挙区の投票率52.05%(※総務省「令和4年7月10日執行 参議院議員通常選挙 発表資料」より)を上回る結果となった。

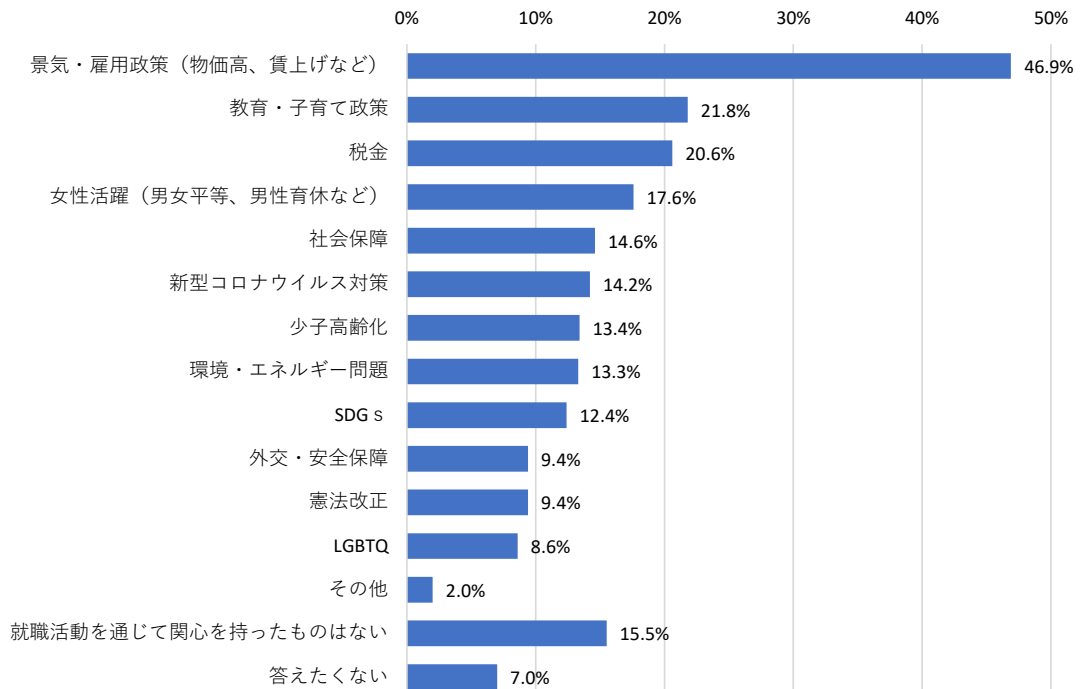
また参議院選挙で論点にあがった多くの政策のうち、就職活動を通じて関心を持ったものとして最も多かったのは「景気・雇用政策(物価高、賃上げなど)」が46.9%であった。次いで、「教育・子育て政策」(21.8%)、「税金」(20.6%)、「女性活躍(男女平等、男性育休など)」(17.6%)が続き、自身の現在の生活に直結する景気や雇用の問題のほか、子育てや女性活躍のように社会人になった後のキャリア形成等にも関わってくる点についても、就職活動を通じて関心を高めていたことがわかる。

※総務省:令和4年7月10日執行 参議院議員通常選挙 発表資料  
(<https://www.soumu.go.jp/senkyo/26sansokuhou/index.html>)

【図7】7月10日に参議院選挙がありました、投票に行きましたか



【図8】参議院選挙ではさまざまな政策が論点になりましたが、就職活動を通じて関心を持ったものはありますか





## ＜INDEX＞

## 1. 内々定状況

- (1) 内々定率
- (2) 内々定保有社数

## 2. 内々定保有者の状況

- (1) 内々定を得た企業の業種(複数回答)
- (2) 内々定を得た企業のうち、入社意思の最も高い企業の業種
- (3) 内々定を得た企業のうち、入社意思の最も高い企業の従業員規模
- (4) 内々定を得た企業のうち、入社意思の最も高い企業の活動開始時点の志望順位
- (5) 入社意思の最も高い企業から得た内々定の満足度
- (6) 入社意思の最も高い企業のインターンシップに参加したことはあるか
- (7) 入社意思の低い企業に対して、辞退の意思は伝えているか
- (8) 就職活動継続意向

## 3. 現在の活動状況

- (1) これまでに全部で何社の選考を受けたか(※選考…ES提出・適性・筆記・面接等可否の出るものを指す)
- (2) 現在、何社の選考を残しているか
- (3) 現在、就職活動で最も注力して行っていること
- (4) 現在、選考を受けている企業群のおおよその従業員規模
- (5) 現時点で希望する業種を絞り込んでいるか
- (6) 現在、就職活動で内々定を得る自信があるか

## 4. 今後の活動予定

- (1) 今後、何社ぐらい選考を受けようと考えているか
- (2) 今後どのような方法で選考に参加する企業を見つけるか(複数回答)
- (3) 次月以降の面接・選考はどのように進めるか
- (4) 今後の活動の方向性(複数回答)
- (5) 就職活動をいつ頃まで続ける予定か

## 5. 7月末回答者の特徴

- (1) インターンシップ・ワンデー仕事体験に初めて参加した時期
- (2) 何社のインターンシップ・ワンデー仕事体験に参加したことがあるか
- (3) これまでの就職活動に対しての「納得感」について
- (4) 今まで受けた面接において(事前準備も含めて)「もっとこうすればよかった」と思ったこと
- (5) 夏休み期間中の就職活動について不安なこと(複数選択)
- (6) 7月10日に参議院選挙の投票に行ったか
- (7) 参議院選挙ではさまざまな政策が争点になったが、就職活動を通じて関心を持ったものはあるか(複数選択)
- (8) 【内々定を得たことがある人限定】内定式について、現時点での希望

## ■調査概要

- 調査目的 : 2022年7月25日～7月31日時点の就職活動状況を明らかにする
- 調査対象 : 2023年3月卒業見込みの全国の大学生、大学院生
- 調査期間 : 2022年7月25日～7月31日
- 調査方法 : マイナビ2023の会員に対するWEBアンケート
- 有効回答 : 4,069 名
- 集計方法

文理男女別の全体の数値を算出するにあたり、文理男女別の構成比を2023年3月卒業予定の大学生・大学院生の構成比と等しくする為、文部科学省の学校基本調査を基に、ウエイトバック集計を行っている。基準数値は令和3年度学校基本調査(2021年12月公表)の大学3年生・院1年生在籍数を参照し、文理男女比を算出している。

※ウエイトバック集計とは、アンケート回答者の属性構成比率が実際の属性比率と乖離している場合、構成比に合わせるように重み付けして集計すること。  
 ※%を表示する際に小数点第二位を四捨五入しているため、%の合計が100.0%とならない場合があります。予めご了承ください。  
 ※各月ごとに回答者が異なるため、前月調査から数値が減少する場合がございます。

## ＜回答者データ＞

## 文理男女

	文系男子	文系女子	理系男子	理系女子	計
回答数	869	1,692	761	747	4,069

## 現住所エリア

	北海道	東北	関東	甲信越	東海	北陸	関西	中国	四国	九州	計
回答数	114	208	1,536	136	517	116	806	202	94	340	4,069

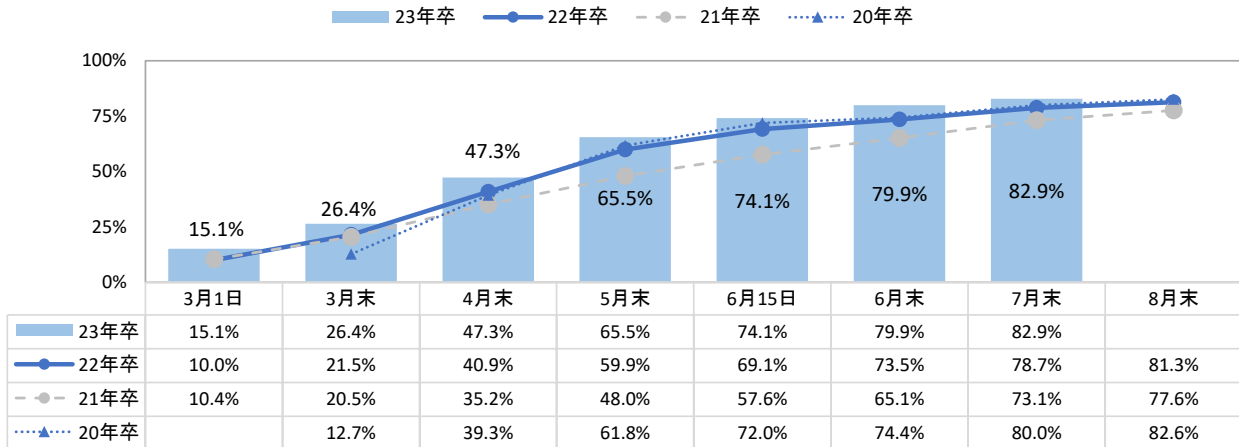
## 理系

	理系学部	理系院	計	機電系	情報系	土建系	化学系	薬学系	その他理系	計
回答数	984	524	1,508	251	222	118	237	96	584	1,508

1. 内々定状況

1-(1) 内々定率

内々定率 経年比較



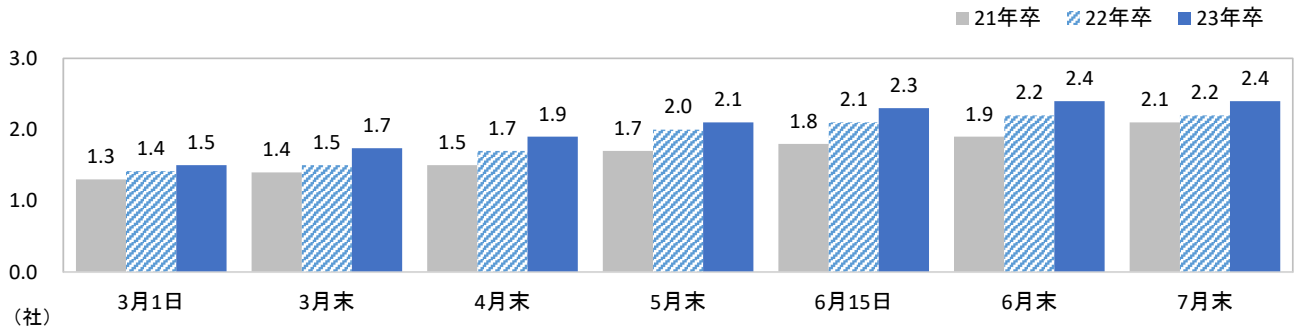
	全体	文系男子	文系女子	理系男子	理系女子
回答数	4,069	869	1,692	761	747
23年卒	82.9%	79.7%	79.9%	89.0%	85.8%
22年卒	78.7%	75.7%	74.7%	84.7%	83.8%
21年卒	73.1%	68.7%	66.7%	81.7%	79.9%
20年卒	80.0%	76.3%	77.3%	84.5%	87.7%
19年卒	79.7%	76.9%	75.4%	86.4%	83.9%
前月比	+3.0pt	+2.7pt	+4.5pt	+2.0pt	+1.4pt
前年比	+4.2pt	+4.0pt	+5.2pt	+4.3pt	+2.0pt

	北海道	東北	関東	甲信越	東海	北陸	関西	中国	四国	九州
回答数	114	208	1,536	136	517	116	806	202	94	340
23年卒	77.6%	84.2%	83.5%	87.1%	85.1%	85.2%	79.9%	84.7%	85.6%	80.4%
22年卒	76.7%	76.8%	79.5%	78.0%	78.9%	82.8%	77.1%	77.6%	85.2%	77.8%
21年卒	68.4%	77.0%	70.8%	79.0%	76.5%	79.4%	70.0%	78.5%	82.9%	69.4%
20年卒	74.2%	78.6%	80.5%	78.6%	82.7%	82.9%	79.7%	82.8%	78.7%	77.7%
19年卒	79.6%	76.7%	78.3%	78.3%	80.7%	82.7%	80.4%	78.6%	85.7%	77.3%
前月比	+6.9pt	+3.7pt	+3.1pt	+3.2pt	+5.0pt	+3.2pt	+2.3pt	-0.3pt	+3.0pt	+0.9pt
前年比	+0.9pt	+7.4pt	+4.0pt	+9.1pt	+6.2pt	+2.4pt	+2.8pt	+7.1pt	+0.4pt	+2.6pt

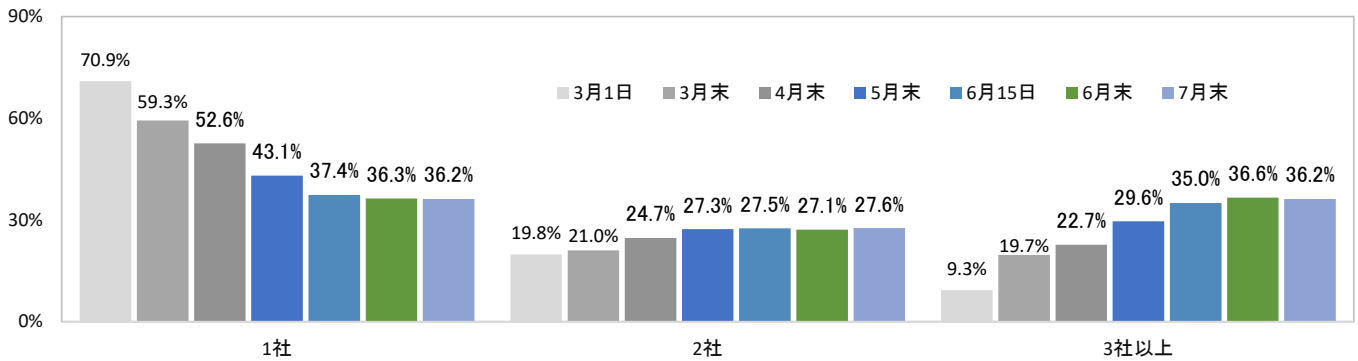
	理系全体	理系学部	理系院	機電系	情報系	土建系	化学系	薬学系	その他理系
回答数	1,508	984	524	251	222	118	237	96	584
23年卒	87.8%	83.0%	96.3%	92.9%	85.2%	84.0%	91.3%	88.0%	85.4%
22年卒	84.4%	79.6%	92.7%	86.3%	80.9%	85.8%	89.2%	91.7%	81.5%
21年卒	80.8%	75.7%	89.9%	82.0%	79.3%	77.6%	86.2%	88.1%	78.4%
20年卒	85.9%	81.8%	91.0%	86.7%	83.4%	85.7%	86.3%	89.8%	84.7%
19年卒	85.4%	80.4%	91.8%	89.6%	82.6%	86.2%	87.8%	90.8%	80.4%
前月比	+1.8pt	+1.8pt	+2.8pt	+1.3pt	+5.7pt	-3.8pt	-0.7pt	-4.4pt	+3.7pt
前年比	+3.4pt	+3.4pt	+3.6pt	+6.6pt	+4.3pt	-1.8pt	+2.1pt	-3.7pt	+3.9pt

※各月ごとに回答者が異なるため、前月調査から数値が減少する場合がございます。

内々定保有社数(平均)経年比較



内々定保有社数分布



<全体>

	全体	文系男子	文系女子	理系男子	理系女子
回答数	3,347	689	1,346	676	636
1社	36.2%	34.3%	35.8%	40.5%	32.9%
2社	27.6%	27.4%	28.1%	26.5%	28.8%
3社以上	36.2%	38.3%	36.1%	33.0%	38.4%
内々定保有社数(平均)	2.4	2.5	2.4	2.3	2.4

<22年卒 全体>

	全体	文系男子	文系女子	理系男子	理系女子
回答数	3,525	706	1,487	668	664
1社	38.1%	35.6%	41.0%	39.2%	35.5%
2社	29.7%	31.2%	30.0%	27.1%	30.7%
3社以上	32.2%	33.3%	29.0%	33.7%	33.7%
内々定保有社数(平均)	2.2	2.3	2.1	2.3	2.2

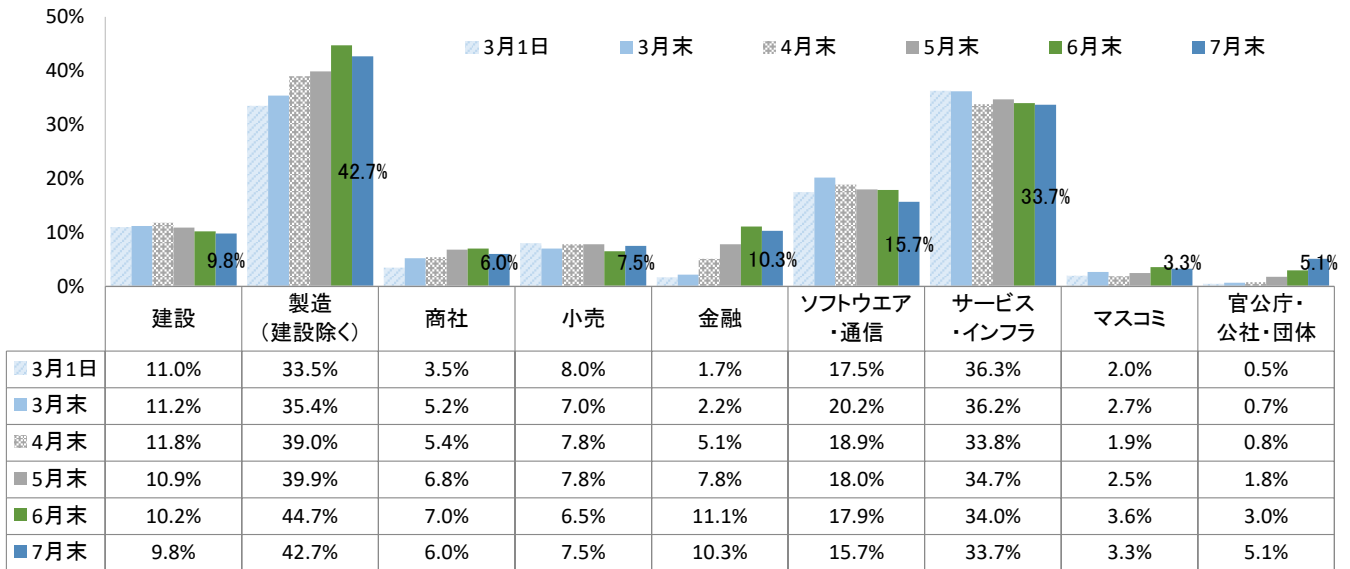
<21年卒 全体>

	全体	文系男子	文系女子	理系男子	理系女子
回答数	5,152	957	2,044	1,134	1,017
1社	43.3%	41.0%	45.9%	43.0%	43.7%
2社	28.8%	25.7%	28.4%	31.0%	31.1%
3社以上	27.9%	33.3%	25.7%	26.0%	25.3%
内々定保有社数(平均)	2.1	2.3	2.0	2.1	2.0

■2. 内々定保有者の状況

2-(1) 内々定を得た企業の業種(複数回答)

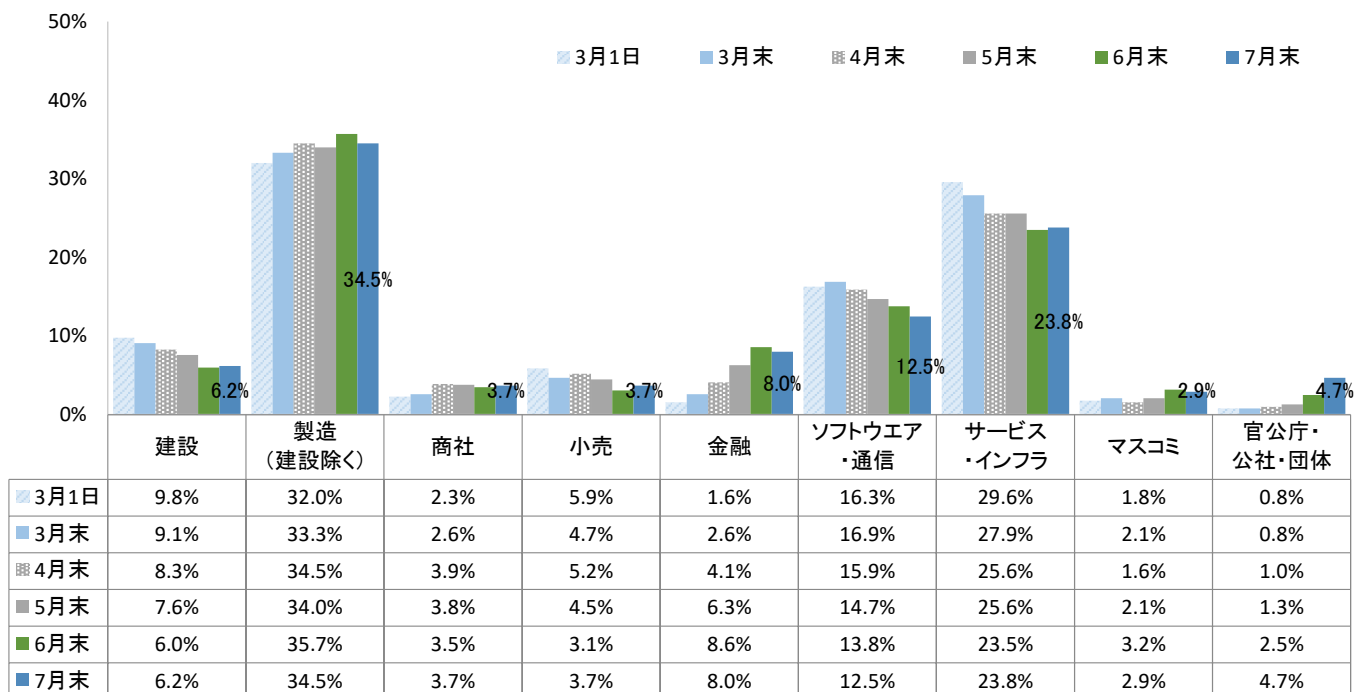
内々定を得た企業の業種(複数回答)



<22年卒>

	全体	文系男子	文系女子	理系男子	理系女子	全体	文系男子	文系女子	理系男子	理系女子
回答数	3,337	688	1,344	671	634	3,659	726	1,535	702	696
建設	9.8%	9.0%	8.9%	12.1%	9.1%	11.8%	13.4%	8.6%	14.4%	10.3%
製造(建設除く)	42.7%	30.7%	31.1%	62.9%	54.4%	42.1%	34.8%	28.4%	60.5%	51.7%
商社	6.0%	8.6%	8.0%	2.7%	2.5%	6.7%	11.2%	7.5%	2.0%	4.3%
小売	7.5%	11.2%	10.7%	1.5%	4.4%	8.9%	13.8%	12.2%	1.7%	5.3%
金融	10.3%	16.6%	15.7%	1.6%	1.7%	10.3%	14.9%	17.1%	1.7%	2.6%
ソフトウェア・通信	15.7%	15.6%	14.4%	18.5%	13.7%	16.0%	13.9%	16.6%	20.1%	11.5%
サービス・インフラ	33.7%	36.6%	42.9%	20.4%	33.1%	33.1%	35.5%	40.8%	19.4%	37.4%
マスコミ	3.3%	4.2%	5.5%	1.0%	1.3%	2.5%	2.1%	4.6%	1.0%	1.7%
官公庁・公社・団体	5.1%	6.5%	6.7%	2.2%	3.9%	4.3%	5.6%	5.4%	1.7%	3.9%

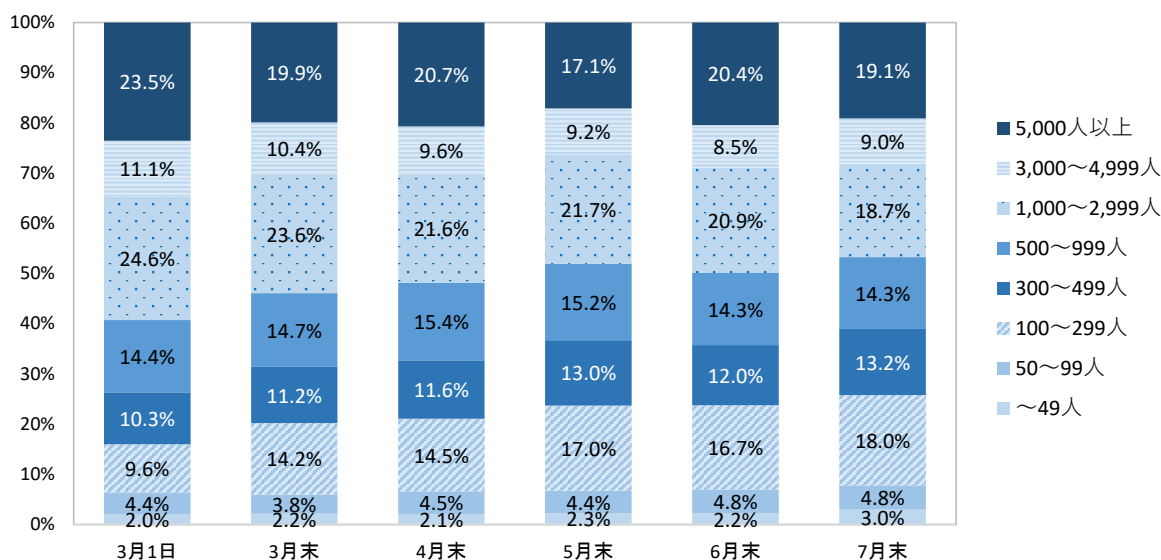
内々定を得た企業のうち、入社意思の最も高い企業の業種



<22年卒>

	全体	文系男子	文系女子	理系男子	理系女子	全体	文系男子	文系女子	理系男子	理系女子
回答数	3,307	677	1,331	668	631	3,634	722	1,518	701	693
建設	6.2%	5.0%	5.3%	7.9%	7.3%	7.2%	6.8%	4.6%	9.8%	8.2%
製造(建設除く)	34.5%	22.0%	20.4%	56.7%	48.2%	34.6%	26.2%	20.0%	55.2%	44.0%
商社	3.7%	5.3%	5.3%	1.2%	1.7%	4.2%	6.8%	5.4%	1.0%	2.2%
小売	3.7%	6.1%	4.6%	1.0%	2.1%	4.9%	8.2%	6.6%	1.1%	1.6%
金融	8.0%	13.3%	11.9%	1.2%	1.3%	7.8%	11.5%	13.1%	1.4%	1.3%
ソフトウェア・通信	12.5%	12.9%	10.8%	15.0%	10.8%	12.3%	10.4%	12.0%	16.8%	8.7%
サービス・インフラ	23.8%	25.3%	31.0%	13.8%	24.4%	23.1%	23.4%	29.3%	12.3%	29.6%
マスコミ	2.9%	4.1%	4.4%	0.9%	0.6%	1.9%	1.5%	3.8%	0.6%	1.2%
官公庁・公社・団体	4.7%	6.1%	6.2%	2.2%	3.6%	4.0%	5.3%	5.1%	1.7%	3.3%

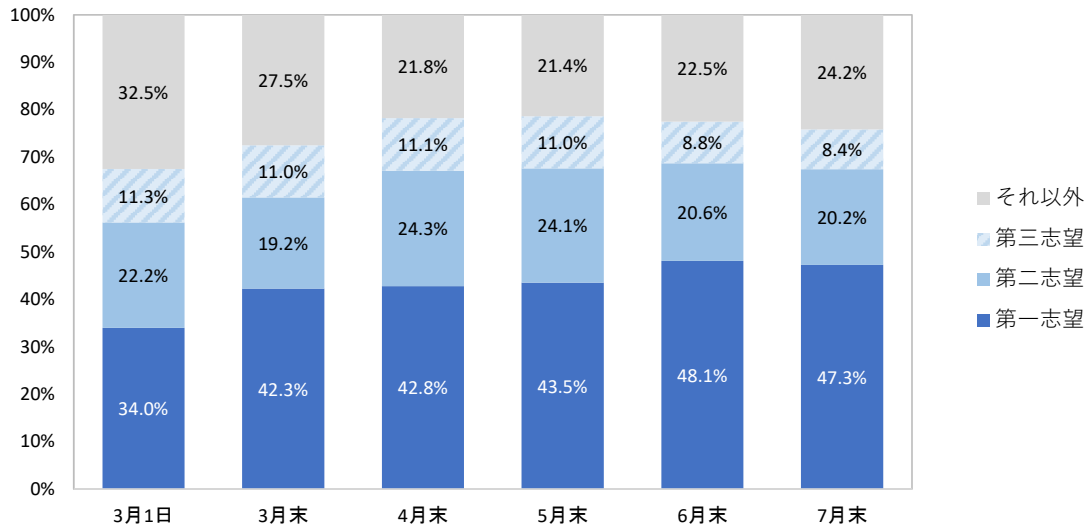
2-(3) 内々定を得た企業のうち、入社意思の最も高い企業の従業員規模  
内々定を得た企業のうち、入社意思の最も高い企業の従業員規模



<22年卒>

	全体	文系男子	文系女子	理系男子	理系女子	全体	文系男子	文系女子	理系男子	理系女子
回答数	3,301	680	1,327	667	627	3,640	724	1,524	700	692
~49人	3.0%	3.2%	4.0%	2.1%	2.2%	3.6%	3.3%	5.7%	1.7%	3.0%
50~99人	4.8%	5.9%	5.7%	2.8%	4.6%	5.0%	5.0%	6.5%	3.3%	5.1%
100~299人	18.0%	19.4%	21.6%	14.8%	13.4%	16.3%	17.0%	18.8%	13.4%	14.6%
300~499人	13.2%	12.8%	15.7%	12.0%	10.8%	11.1%	12.4%	12.9%	7.3%	11.8%
500~999人	14.3%	14.1%	16.4%	12.0%	14.4%	13.9%	14.6%	13.1%	13.1%	15.3%
1,000~2,999人	18.7%	20.3%	15.8%	18.4%	21.7%	20.8%	21.7%	18.8%	22.0%	21.1%
3,000~4,999人	9.0%	8.4%	8.1%	9.9%	10.4%	9.5%	9.3%	9.4%	10.4%	8.5%
5,000人以上	19.1%	15.9%	12.7%	27.9%	22.5%	19.8%	16.7%	14.7%	28.7%	20.5%

2-(4) 内々定を得た企業のうち、入社意思の最も高い企業の活動開始時点の志望順位  
内々定を得た企業のうち、入社意思の最も高い企業の活動開始時点の志望順位

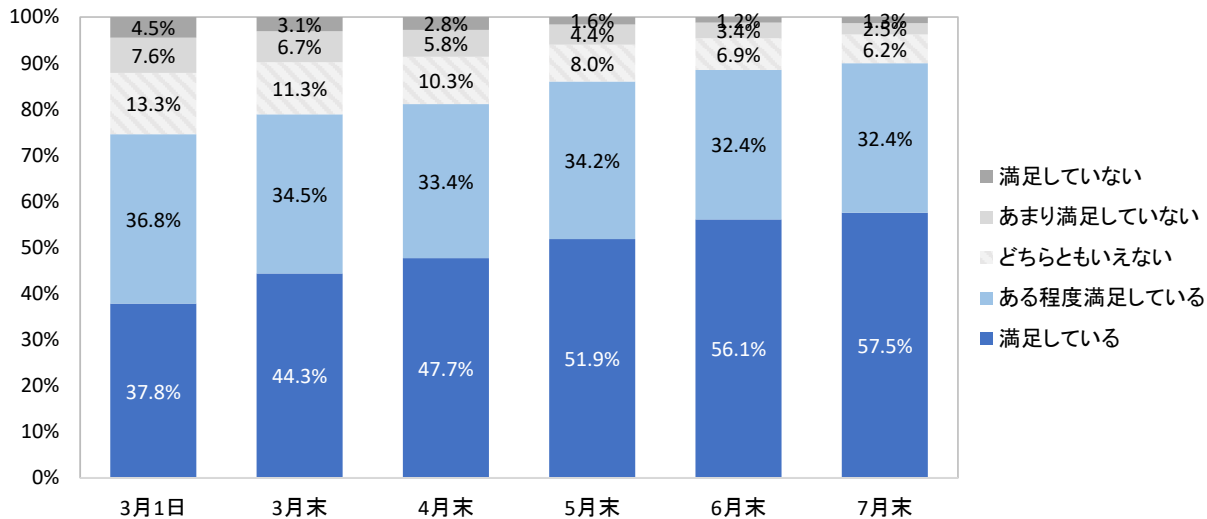


<全体>

<22年卒>

	全体	文系男子	文系女子	理系男子	理系女子	全体	文系男子	文系女子	理系男子	理系女子
回答数	3,310	683	1,329	670	628	3,639	722	1,526	697	694
第一志望	47.3%	42.9%	44.9%	55.2%	46.3%	41.2%	37.5%	38.7%	49.4%	38.9%
第二志望	20.2%	24.3%	19.1%	16.6%	20.7%	22.3%	25.3%	19.9%	21.4%	22.9%
第三志望	8.4%	9.4%	8.1%	7.8%	7.8%	8.2%	8.4%	8.0%	8.0%	8.1%
それ以外	24.2%	23.4%	27.8%	20.4%	25.2%	28.3%	28.7%	33.4%	21.2%	30.1%

2-(5) 入社意思の最も高い企業から得た内々定の満足度  
入社意思の最も高い企業から得た内々定の満足度

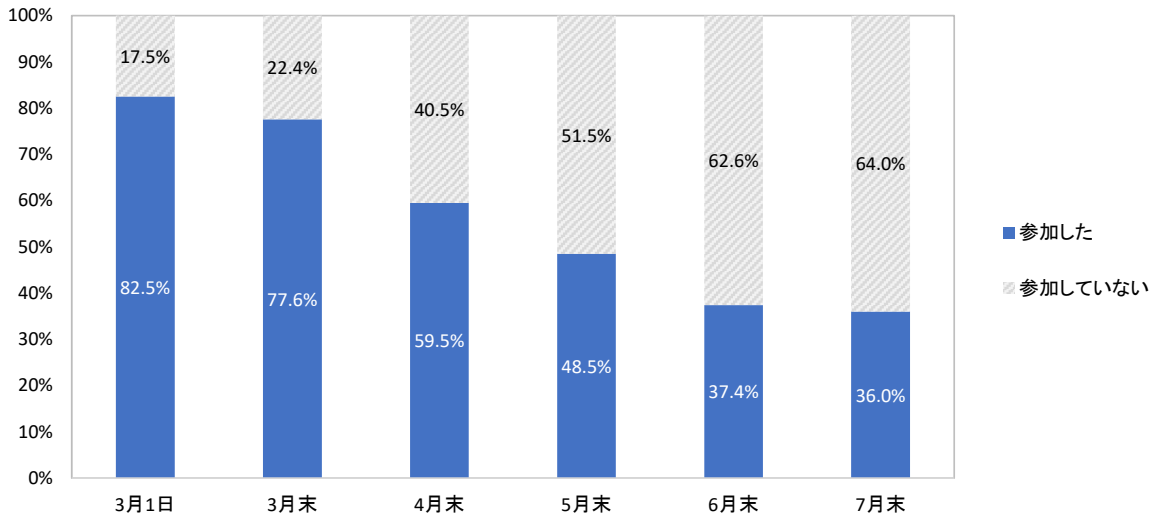


<22年卒>

	全体	文系男子	文系女子	理系男子	理系女子	全体	文系男子	文系女子	理系男子	理系女子
回答数	3,311	682	1,333	668	628	3,643	722	1,527	700	694
十分満足している	57.5%	57.6%	50.6%	65.4%	56.8%	53.8%	49.3%	51.9%	60.6%	54.3%
ある程度満足している	32.4%	30.5%	37.2%	27.5%	35.5%	33.0%	35.2%	33.6%	29.6%	33.6%
どちらともいえない	6.2%	7.2%	7.9%	4.3%	4.1%	7.9%	9.8%	7.7%	6.1%	7.3%
あまり満足していない	2.5%	2.6%	2.7%	2.1%	2.9%	3.8%	4.3%	4.9%	2.4%	3.3%
まったく満足していない	1.3%	2.1%	1.6%	0.6%	0.6%	1.5%	1.4%	1.9%	1.3%	1.4%



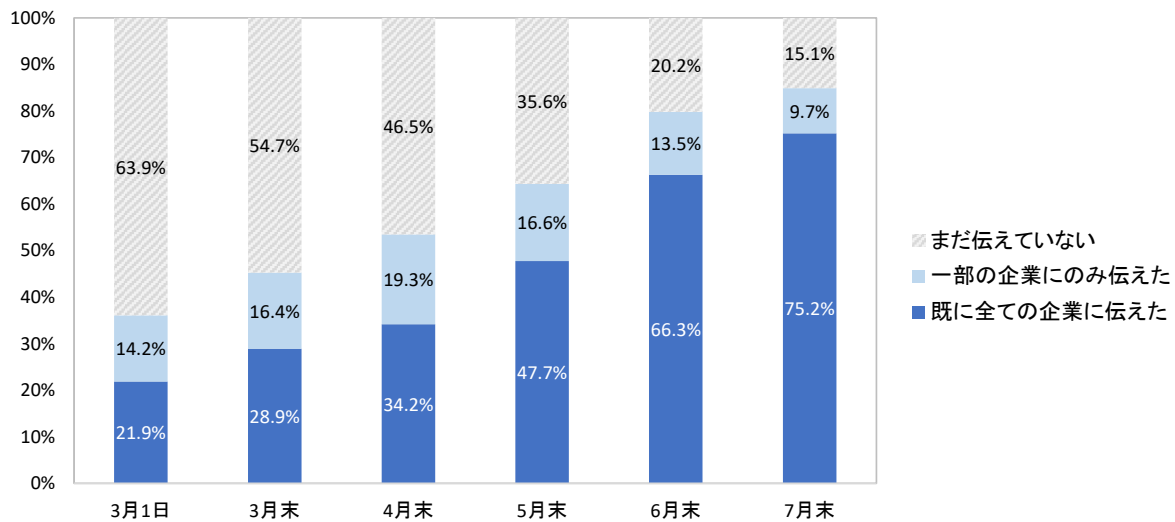
2-(6) 入社意思の最も高い企業のインターンシップに参加したことはあるか  
入社意思の最も高い企業のインターンシップに参加したことはあるか



<22年卒>

	全体	文系男子	文系女子	理系男子	理系女子		全体	文系男子	文系女子	理系男子	理系女子
回答数	3,305	680	1,329	666	630		3,635	723	1,526	697	689
参加した	36.0%	34.0%	31.4%	40.4%	41.9%		29.9%	28.6%	23.7%	36.0%	33.8%
参加していない	64.0%	66.0%	68.6%	59.6%	58.1%		70.1%	71.4%	76.3%	64.0%	66.2%

2-(7) 入社意思の低い企業に対して、辞退の意思は伝えているか  
入社意思の低い企業に対して、辞退の意思は伝えているか

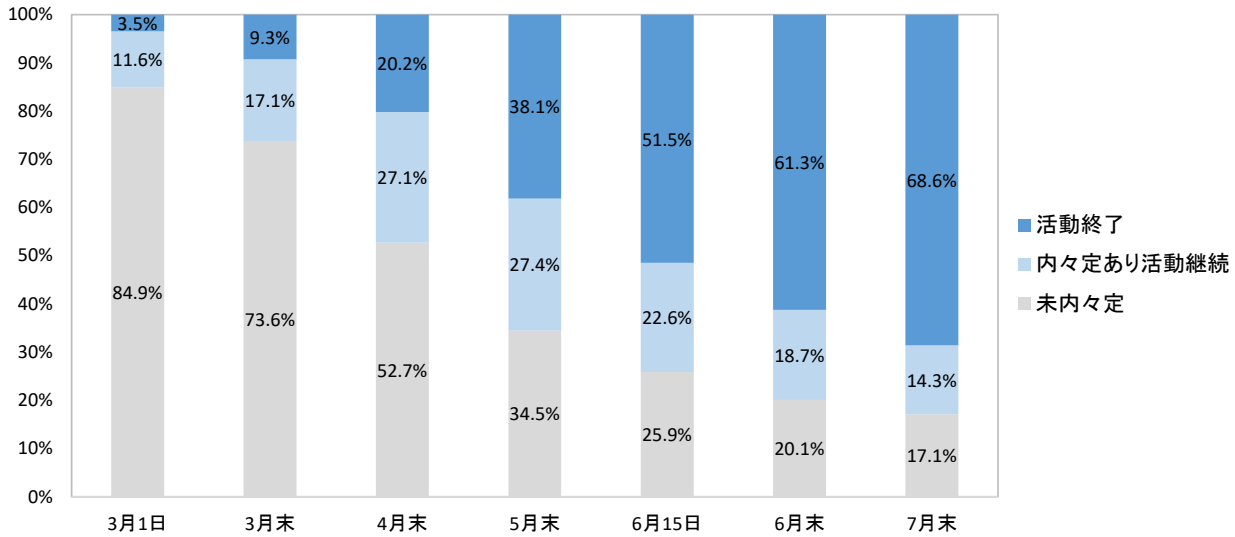


<22年卒>

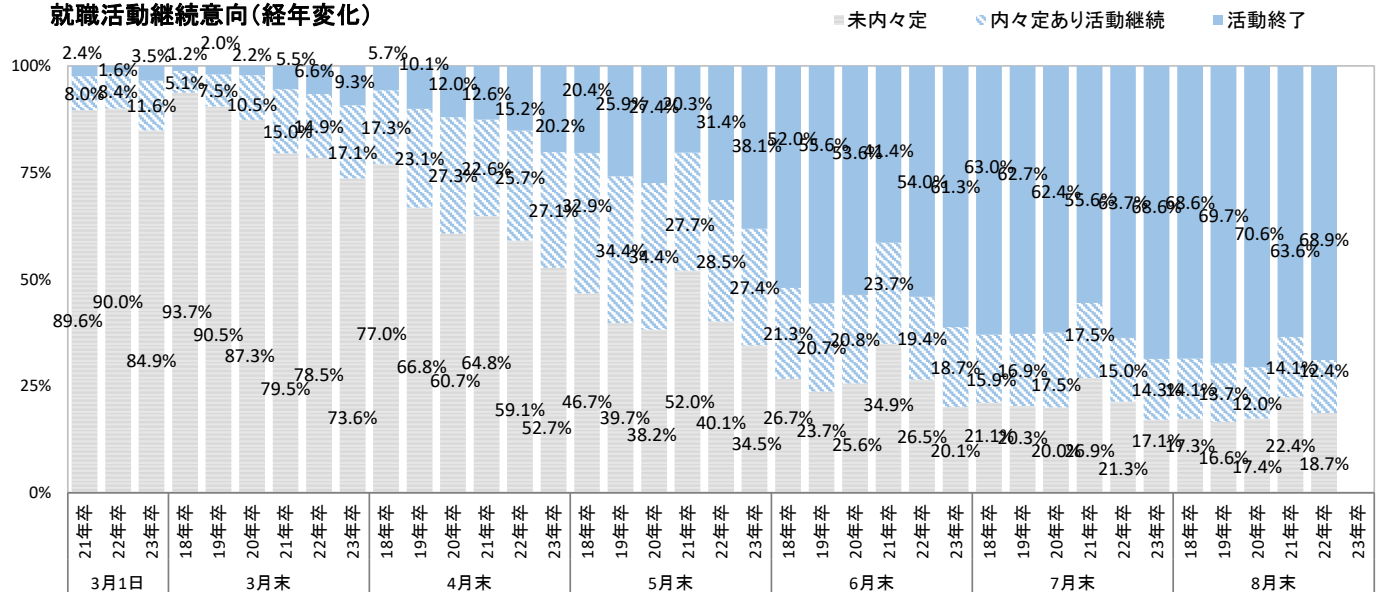
	全体	文系男子	文系女子	理系男子	理系女子		全体	文系男子	文系女子	理系男子	理系女子
回答数	3,257	669	1,305	662	621		3,621	720	1,516	698	687
既に全ての企業に伝えた	75.2%	71.6%	70.7%	81.9%	79.5%		72.3%	66.1%	67.2%	82.4%	77.4%
一部の企業にのみ伝えた	9.7%	10.6%	11.0%	7.7%	8.5%		10.0%	12.8%	10.3%	6.7%	9.3%
まだ伝えていない	15.1%	17.8%	18.2%	10.4%	11.9%		17.7%	21.1%	22.6%	10.9%	13.2%

2-(8) 就職活動継続意向

就職活動継続意向



就職活動継続意向(経年変化)



## ＜全体＞

	23年卒	22年卒	前年比
回答数	3,332	3,653	—
内々定先に満足したので終了する(終了している)	78.0%	75.0%	+3.0pt
内々定先に不満だが活動は終了する(終了している)	4.7%	5.9%	-1.2pt
内々定先に不満なので続行する	5.3%	6.7%	-1.4pt
内々定先に不満ではないが、他の企業も見たいので続行する	10.9%	11.3%	-0.4pt
その他	1.0%	1.0%	±0.0pt
内々定を保有しているが活動継続(その他含む)	17.2%	19.0%	-1.8pt
活動終了	82.7%	80.9%	+1.8pt
未内々定	17.1%	21.3%	-4.2pt
保有継続	14.3%	15.0%	-0.7pt
活動終了	68.6%	63.7%	+4.9pt

※保有継続率＝内々定率×内々定を保有しているが活動継続(その他含む)

※活動終了率＝内々定率×活動終了

## ＜22年卒＞

＜文理男女別＞	文系男子	文系女子	理系男子	理系女子	文系男子	文系女子	理系男子	理系女子
回答数	688	1,343	671	630	724	1,532	701	696
内々定先に満足したので終了する(終了している)	75.3%	72.7%	85.7%	80.6%	70.4%	70.7%	82.9%	79.0%
内々定先に不満だが活動は終了する(終了している)	4.4%	4.8%	4.9%	4.9%	6.1%	4.5%	7.3%	6.0%
内々定先に不満なので続行する	6.2%	6.7%	2.8%	4.9%	7.7%	9.5%	3.1%	5.5%
内々定先に不満ではないが、他の企業も見たいので続行する	13.4%	14.7%	5.4%	8.4%	14.5%	14.1%	6.0%	8.5%
その他	0.7%	1.1%	1.2%	1.1%	1.2%	1.2%	0.7%	1.0%
内々定を保有しているが活動継続(その他含む)	20.3%	22.5%	9.4%	14.4%	23.4%	24.8%	9.8%	15.0%
活動終了	79.7%	77.5%	90.6%	85.5%	76.5%	75.2%	90.2%	85.0%
未内々定	20.3%	20.1%	11.0%	14.2%	24.3%	25.3%	15.3%	16.2%
保有継続	16.2%	18.0%	8.4%	12.4%	17.7%	18.5%	8.3%	12.6%
活動終了	63.5%	61.9%	80.6%	73.4%	57.9%	56.2%	76.4%	71.2%

※保有継続率＝内定率×内々定を保有しているが活動継続(その他含む)

※活動終了率＝内定率×活動終了

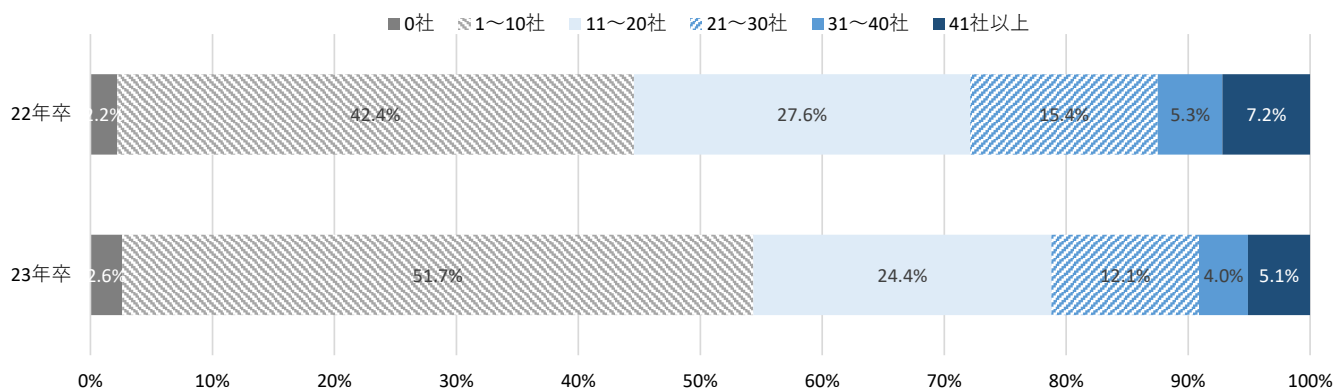
## ＜前年比＞

	文系男子	文系女子	理系男子	理系女子
内々定先に満足したので終了する(終了している)	+4.9pt	+2.0pt	+2.8pt	+1.6pt
内々定先に不満だが活動は終了する(終了している)	-1.7pt	+0.3pt	-2.4pt	-1.1pt
内々定先に不満なので続行する	-1.5pt	-2.8pt	-0.3pt	-0.6pt
内々定先に不満ではないが、他の企業も見たいので続行する	-1.1pt	+0.6pt	-0.6pt	-0.1pt
その他	-0.5pt	-0.1pt	+0.5pt	+0.1pt
内々定を保有しているが活動継続(その他含む)	-3.1pt	-2.3pt	-0.4pt	-0.6pt
活動終了	+3.2pt	+2.3pt	+0.4pt	+0.5pt
未内々定	-4.0pt	-5.2pt	-4.3pt	-2.0pt
保有継続	-1.5pt	-0.5pt	+0.1pt	-0.2pt
活動終了	+5.6pt	+5.7pt	+4.2pt	+2.1pt

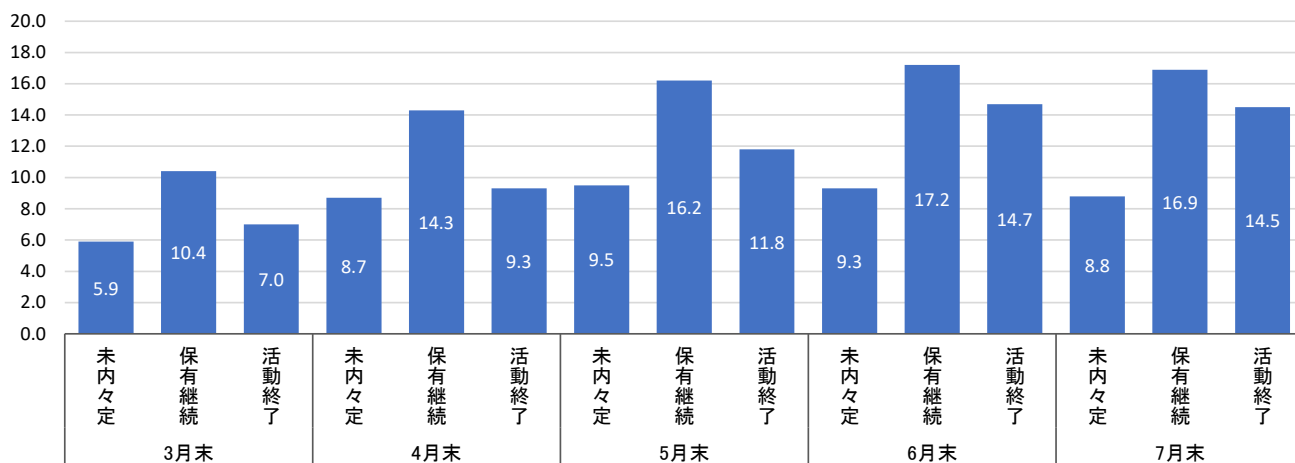
■3. 現在の活動状況

3-(1) これまでに全部で何社の選考を受けたか(※選考…ES提出・適性・筆記・面接等可否の出るものを指す)

選考受験社数分布



平均選考受験社数



※保有継続…内々定あり、かつ活動継続

<全体>

	全体	文系男子	文系女子	理系男子	理系女子
回答数	4,069	869	1,692	761	747
0社(これまでに選考を受けたことはない)	2.6%	2.2%	2.5%	2.6%	3.5%
1~10社	51.7%	48.9%	45.2%	61.4%	55.6%
11~20社	24.4%	24.3%	26.8%	22.5%	22.9%
21~30社	12.1%	13.3%	13.4%	9.6%	11.0%
31~40社	4.0%	5.3%	5.5%	1.2%	2.7%
41社以上	5.1%	6.0%	6.5%	2.8%	4.4%
選考受験社数(平均)	13.8	14.9	15.2	10.9	12.4

<22年卒>

	全体	文系男子	文系女子	理系男子	理系女子
回答数	4,734	970	2,084	843	837
0社(これまでに選考を受けたことはない)	2.2%	2.2%	2.3%	1.8%	2.7%
1~10社	42.4%	38.9%	35.0%	54.4%	45.5%
11~20社	27.6%	29.5%	28.6%	25.6%	24.5%
21~30社	15.4%	16.0%	18.7%	11.0%	14.2%
31~40社	5.3%	4.2%	6.9%	4.3%	5.7%
41社以上	7.2%	9.3%	8.5%	2.8%	7.3%
平均	16.1	16.5	17.8	12.6	15.3

## &lt;内々定保有状況別&gt;

## □未内々定

	全体	文系男子	文系女子	理系男子	理系女子
回答数	706	176	340	84	106
0社(これまでに選考を受けたことはない)	14.7%	10.2%	12.6%	22.6%	24.5%
1~10社	59.1%	63.6%	56.5%	52.4%	62.3%
11~20社	14.8%	13.1%	16.5%	16.7%	12.3%
21~30社	6.1%	5.7%	7.6%	7.1%	0.9%
31~40社	3.1%	4.0%	4.1%	1.2%	-
41社以上	2.2%	3.4%	2.6%	-	-
選考受験社数(平均)	8.8	9.7	10.1	7.4	4.6

## ■内々定あり活動継続

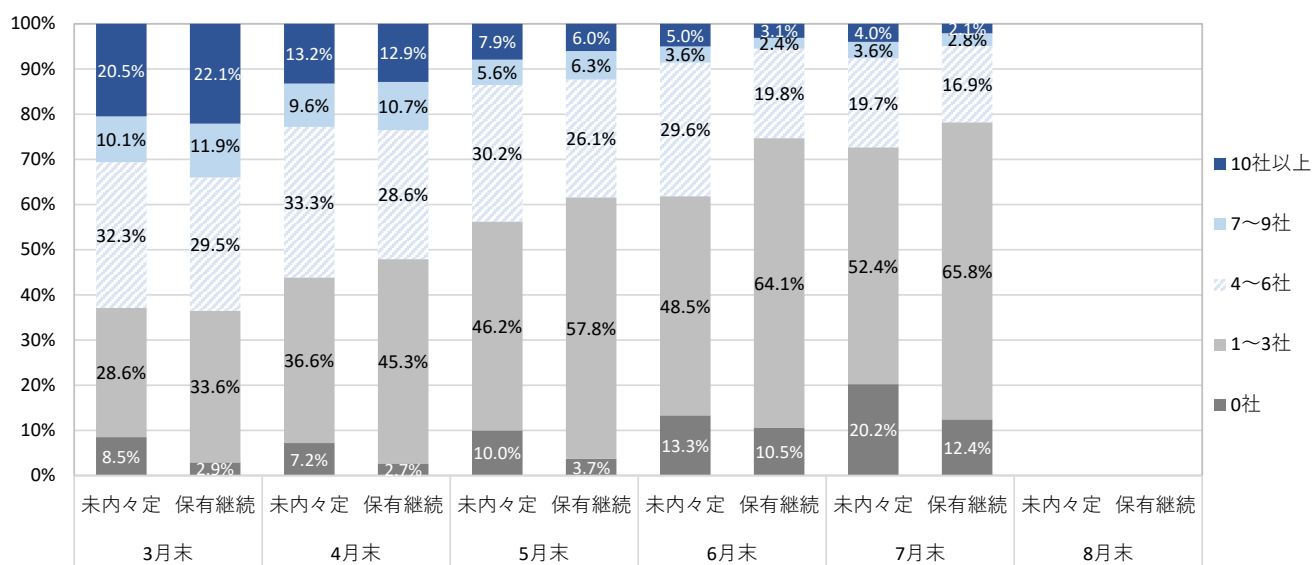
	全体	文系男子	文系女子	理系男子	理系女子
回答数	561	135	287	55	84
0社(これまでに選考を受けたことはない)	0.3%	0.7%	-	-	-
1~10社	44.7%	50.4%	39.7%	43.6%	45.2%
11~20社	27.0%	20.0%	30.0%	34.5%	29.8%
21~30社	13.3%	14.1%	12.2%	14.5%	13.1%
31~40社	5.8%	6.7%	7.7%	-	3.6%
41社以上	9.0%	8.1%	10.5%	7.3%	8.3%
選考受験社数(平均)	16.9	16.3	17.8	15.0	15.8

## ●活動終了

	全体	文系男子	文系女子	理系男子	理系女子
回答数	2,736	548	1041	608	539
0社(これまでに選考を受けたことはない)	0.0%	-	-	0.2%	-
1~10社	51.1%	44.0%	42.8%	64.0%	55.5%
11~20社	26.3%	28.8%	29.2%	22.2%	23.7%
21~30社	13.5%	15.7%	15.8%	9.5%	12.8%
31~40社	3.9%	5.3%	5.4%	1.3%	3.2%
41社以上	5.2%	6.2%	6.8%	2.8%	4.8%
選考受験社数(平均)	14.5	16.2	16.3	11.1	13.5

3-(2) 現在、何社の選考を残しているか

現在の選考予定受験社数分布



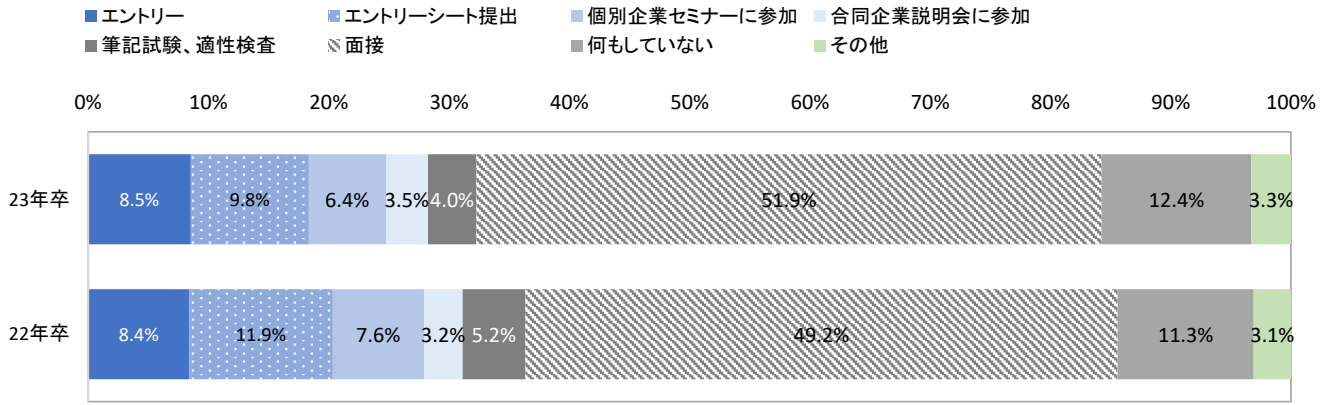
<内々定状況別>

<22年卒>

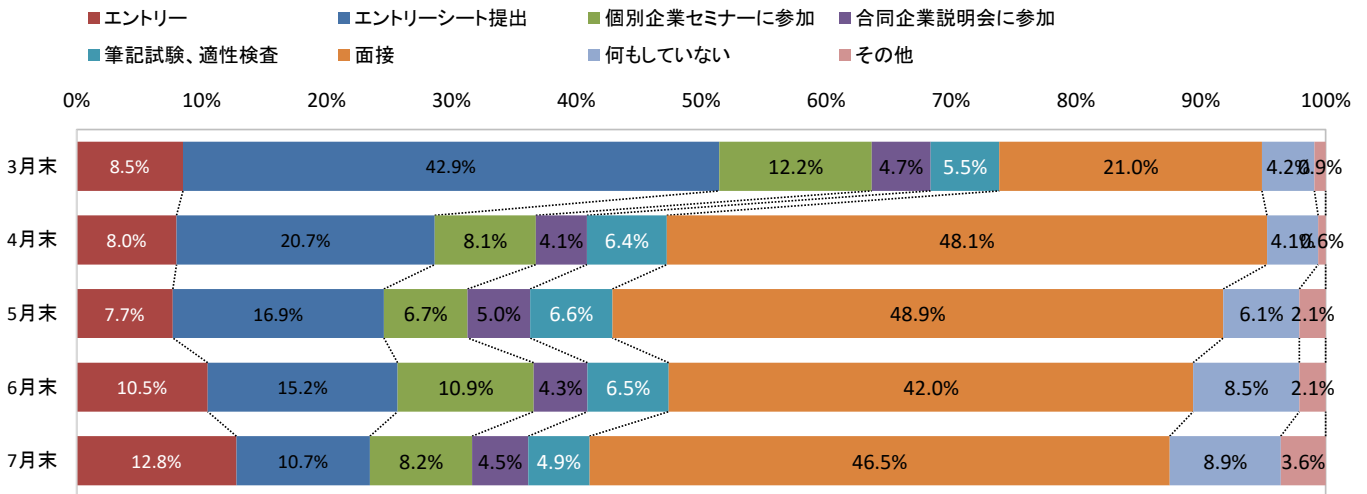
回答数	未内々定		保有継続	
	未内々定	保有継続	未内々定	保有継続
0社(選考予定の企業はない)	20.2%	12.4%	18.8%	13.5%
1社	17.5%	28.7%	15.3%	29.6%
2社	20.9%	22.5%	22.9%	22.5%
3社	14.0%	14.6%	15.6%	13.0%
4社	8.2%	8.8%	7.9%	7.2%
5社	8.3%	6.8%	9.7%	6.9%
6社	3.2%	1.3%	2.9%	2.1%
7社	2.0%	2.3%	1.2%	1.4%
8社	1.3%	0.3%	0.7%	0.4%
9社	0.3%	0.2%	0.6%	0.3%
10社以上	4.0%	2.1%	4.5%	3.0%
現在の選考予定社数(平均)※0社含む	2.7	2.4	2.8	2.5

回答数	未内々定				内々定あり活動継続			
	文系男子	文系女子	理系男子	理系女子	文系男子	文系女子	理系男子	理系女子
0社(選考予定の企業はない)	17.4%	17.7%	29.0%	25.6%	11.6%	12.0%	14.8%	13.1%
1社	17.4%	15.7%	13.0%	30.0%	24.8%	30.0%	27.8%	36.9%
2社	21.5%	23.3%	11.6%	23.3%	22.5%	22.3%	25.9%	19.0%
3社	12.8%	15.0%	15.9%	12.2%	14.7%	14.5%	14.8%	14.3%
4社	9.4%	9.0%	7.2%	3.3%	11.6%	6.7%	9.3%	7.1%
5社	12.1%	6.3%	7.2%	4.4%	7.0%	6.7%	5.6%	8.3%
6社	3.4%	3.0%	5.8%	-	0.8%	2.1%	-	1.2%
7社	0.7%	4.0%	1.4%	-	3.1%	3.2%	-	-
8社	1.3%	1.0%	2.9%	-	-	0.7%	-	-
9社	-	0.3%	1.4%	-	-	-	1.9%	-
10社以上	4.0%	4.7%	4.3%	1.1%	3.9%	1.8%	-	-
現在の選考予定社数(平均)※0社含む	2.8	2.9	2.8	1.6	2.7	2.4	2.1	2.0

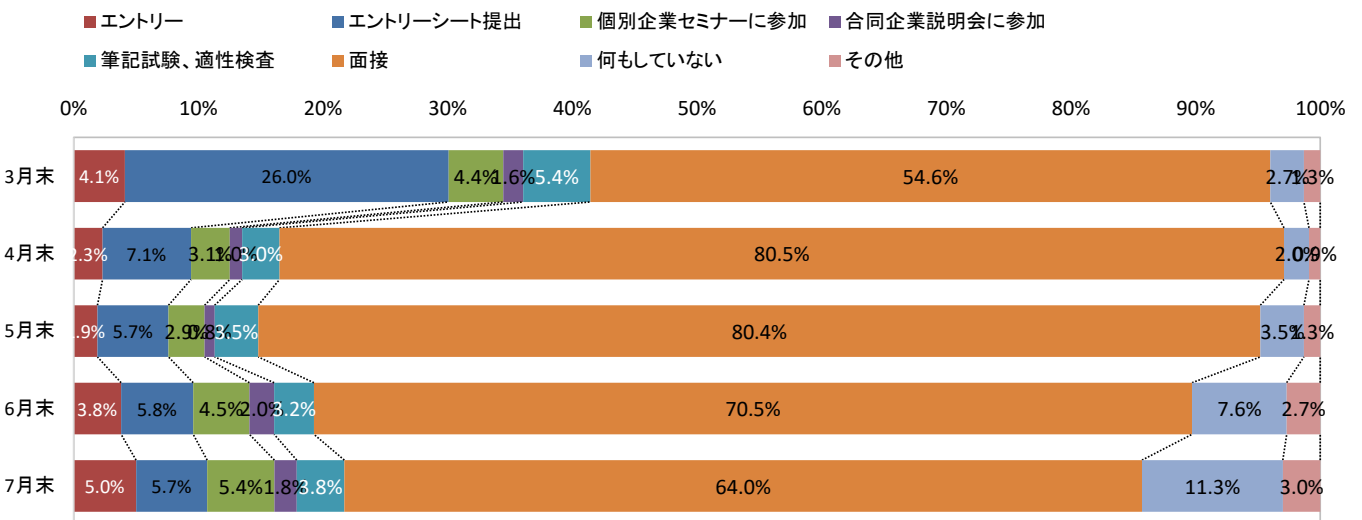
3-(3) 現在、就職活動で最も注力して行っていること  
現在就職活動で最も注力して行っていること



【未内々定】現在就職活動で最も注力して行っていること



【内々定あり活動継続】現在就職活動で最も注力して行っていること





## &lt;全体&gt;

	全体	文系男子	文系女子	理系男子	理系女子	22年卒	前年比
回答数	1,393	355	681	162	195	1,867	-
エントリー(プレエントリー含む)	8.5%	8.2%	8.1%	9.3%	10.3%	8.4%	0.1%
エントリーシート提出	9.8%	9.0%	9.8%	10.5%	11.3%	11.9%	-2.1%
個別企業セミナーに参加	6.4%	5.4%	8.4%	5.6%	4.6%	7.6%	-1.2%
合同企業説明会に参加	3.5%	4.8%	2.6%	3.7%	2.1%	3.2%	0.3%
筆記試験、適性検査	4.0%	4.5%	3.2%	3.7%	5.6%	5.2%	-1.2%
面接	51.9%	53.2%	54.0%	47.5%	46.2%	49.2%	2.7%
なにもしていない	12.4%	11.0%	11.5%	16.7%	14.9%	11.3%	1.1%
その他	3.3%	3.9%	2.3%	3.1%	5.1%	3.1%	0.2%
面接より前の段階	32.2%	31.9%	32.1%	32.8%	33.9%	36.3%	-4.1%

## &lt;内々定保有状況別&gt;

## &lt;22年卒&gt;

	未内々定		保有継続		未内々定		保有継続	
回答数	672	544	994	664				
エントリー(プレエントリー含む)	12.8%	5.0%	9.7%	5.0%				
エントリーシート提出	10.7%	5.7%	15.9%	7.0%				
個別企業セミナーに参加	8.2%	5.4%	10.5%	4.4%				
合同企業説明会に参加	4.5%	1.8%	4.6%	1.7%				
筆記試験、適性検査	4.9%	3.8%	6.5%	4.2%				
面接	46.5%	64.0%	40.5%	64.0%				
なにもしていない	8.9%	11.3%	9.1%	11.1%				
その他	3.6%	3.0%	3.2%	2.6%				
面接より前の段階	41.1%	21.7%	47.2%	22.3%				

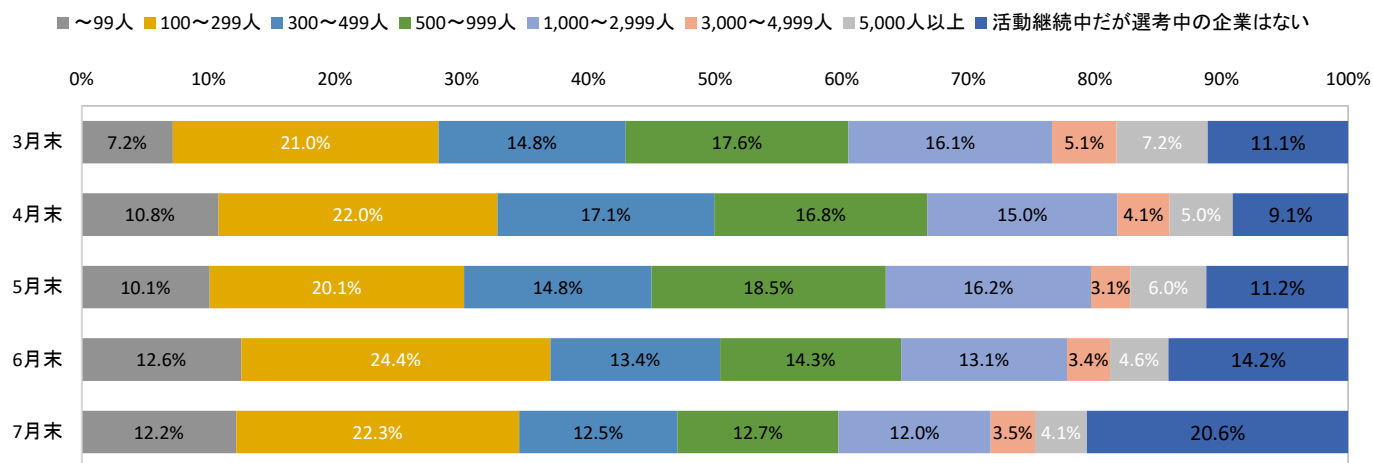
	未内々定				内々定あり活動継続			
	文系男子	文系女子	理系男子	理系女子	文系男子	文系女子	理系男子	理系女子
回答数	173	330	75	94	130	279	53	82
エントリー	14.5%	11.5%	9.3%	16.0%	3.1%	5.4%	11.3%	2.4%
エントリーシート提出	9.8%	11.2%	10.7%	11.7%	3.1%	7.5%	3.8%	9.8%
個別企業セミナーに参加	6.4%	11.8%	6.7%	4.3%	5.4%	5.0%	5.7%	6.1%
合同企業説明会に参加	4.6%	4.2%	5.3%	4.3%	3.1%	1.1%	1.9%	-
筆記試験、適性検査	5.2%	4.2%	5.3%	5.3%	5.4%	2.5%	3.8%	3.7%
面接	51.4%	45.8%	44.0%	35.1%	63.8%	65.9%	60.4%	62.2%
何もしていない	4.6%	8.8%	14.7%	16.0%	11.5%	10.4%	11.3%	13.4%
その他	3.5%	2.4%	4.0%	7.4%	4.6%	2.2%	1.9%	2.4%
面接より前の段階	40.5%	42.9%	37.3%	41.6%	20.1%	21.5%	26.5%	22.0%

## &lt;22年卒&gt;

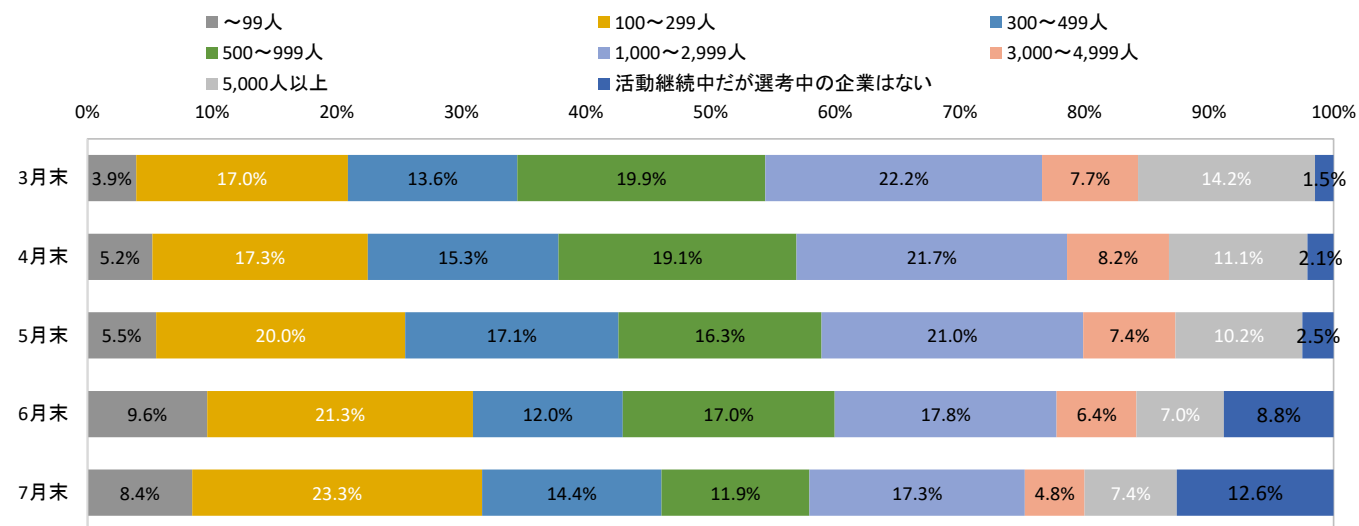
	未内々定				内々定あり活動継続			
	文系男子	文系女子	理系男子	理系女子	文系男子	文系女子	理系男子	理系女子
回答数	232	518	120	124	157	353	62	92
エントリー	12.1%	10.2%	5.0%	7.3%	5.7%	4.5%	4.8%	4.3%
エントリーシート提出	16.4%	15.8%	17.5%	11.3%	7.0%	6.8%	9.7%	4.3%
個別企業セミナーに参加	7.8%	12.9%	10.8%	10.5%	3.8%	4.5%	6.5%	3.3%
合同企業説明会に参加	5.6%	4.4%	3.3%	3.2%	1.9%	1.7%	-	3.3%
筆記試験、適性検査	6.0%	5.4%	6.7%	12.1%	5.7%	3.1%	3.2%	4.3%
面接	37.9%	40.3%	43.3%	46.0%	59.2%	69.1%	62.9%	63.0%
なにもしていない	10.8%	6.9%	11.7%	7.3%	12.7%	8.2%	11.3%	15.2%
その他	3.4%	3.9%	1.7%	2.4%	3.8%	2.0%	1.6%	2.2%
面接より前の段階	47.9%	48.7%	43.3%	44.4%	24.1%	20.6%	24.2%	19.5%

3-(4) 現在、選考を受けている企業群のおおよその従業員規模

【未内々定】現在、選考を受けている企業群のおおよその従業員規模



【内々定あり活動継続】現在、選考を受けている企業群のおおよその従業員規模



＜全体＞	全体	文系男子	文系女子	理系男子	理系女子	22年卒	前年比
回答数	1,655	407	778	225	245	2,182	-
～99人	9.7%	10.3%	10.9%	6.3%	9.8%	11.9%	-2.2%
100～299人	22.9%	23.1%	26.3%	18.7%	18.0%	21.0%	1.9%
300～499人	14.8%	14.7%	14.8%	13.3%	17.6%	15.0%	-0.2%
500～999人	13.0%	13.8%	12.6%	13.8%	10.2%	14.8%	-1.8%
1,000～2,999人	14.9%	15.5%	12.9%	17.8%	14.7%	14.9%	0.0%
3,000～4,999人	4.9%	4.4%	3.7%	8.0%	5.3%	4.2%	0.7%
5,000人以上	6.3%	5.7%	4.8%	10.2%	6.9%	5.4%	0.9%
活動継続中だが選考中の企業はない	13.5%	12.5%	14.0%	12.0%	17.6%	12.7%	0.8%

## ＜内々定保有状況別＞

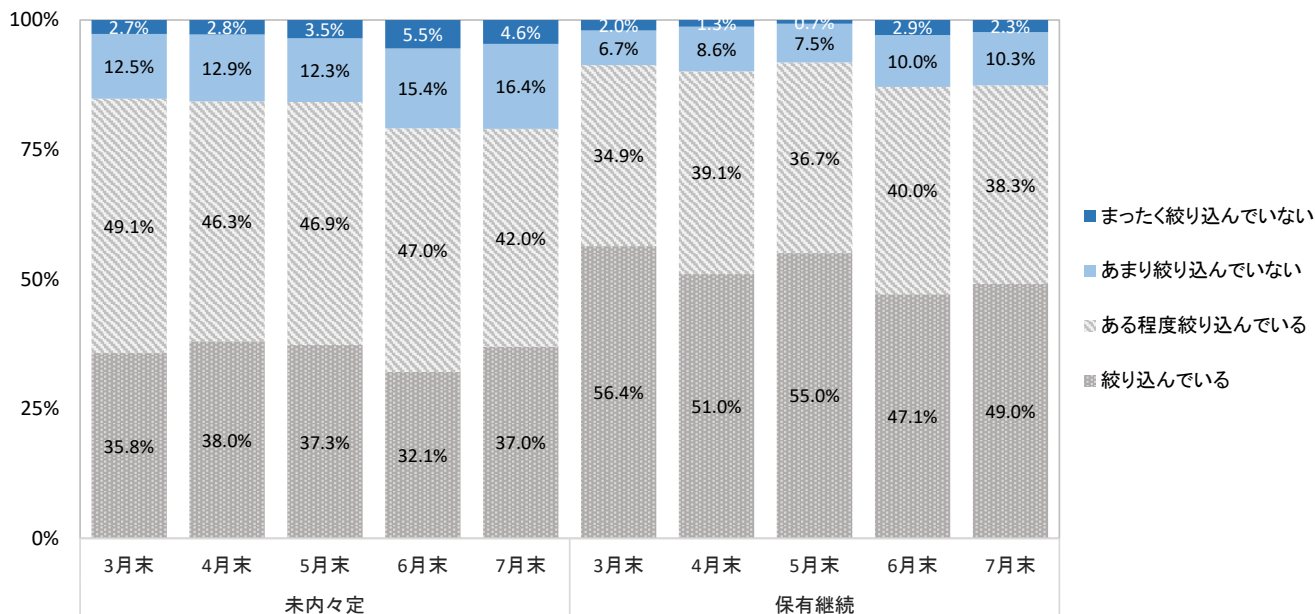
## ＜22年卒＞

	未内々定	保有継続	未内々定	保有継続
回答数	670	554	996	671
～99人	12.2%	8.4%	13.9%	8.4%
100～299人	22.3%	23.3%	22.5%	22.4%
300～499人	12.5%	14.4%	15.5%	15.3%
500～999人	12.7%	11.9%	12.5%	13.7%
1,000～2,999人	12.0%	17.3%	12.1%	15.4%
3,000～4,999人	3.5%	4.8%	2.7%	4.7%
5,000人以上	4.1%	7.4%	4.1%	6.1%
活動継続中だが選考中の企業はない	20.6%	12.6%	16.7%	13.9%

	未内々定				内々定あり活動継続			
	文系男子	文系女子	理系男子	理系女子	文系男子	文系女子	理系男子	理系女子
回答数	172	329	73	96	132	284	54	84
～99人	9.3%	14.2%	10.9%	16.7%	12.1%	7.0%	1.9%	7.2%
100～299人	24.4%	24.3%	15.1%	17.7%	18.9%	28.2%	25.9%	16.7%
300～499人	15.1%	11.9%	6.8%	13.5%	12.9%	15.8%	13.0%	15.5%
500～999人	14.0%	11.9%	16.4%	6.2%	12.1%	13.0%	9.3%	10.7%
1,000～2,999人	12.2%	11.2%	16.4%	8.3%	20.5%	14.4%	16.7%	17.9%
3,000～4,999人	4.1%	2.7%	2.7%	5.2%	2.3%	4.2%	11.1%	7.1%
5,000人以上	3.5%	4.0%	6.8%	3.1%	8.3%	5.6%	7.4%	10.7%
活動継続中だが選考中の企業はない	17.4%	19.8%	24.7%	29.2%	12.9%	11.6%	13.0%	14.3%

3-(5) 現時点で希望する業種を絞り込んでいるか

現時点で希望する業種を絞り込んでいるか



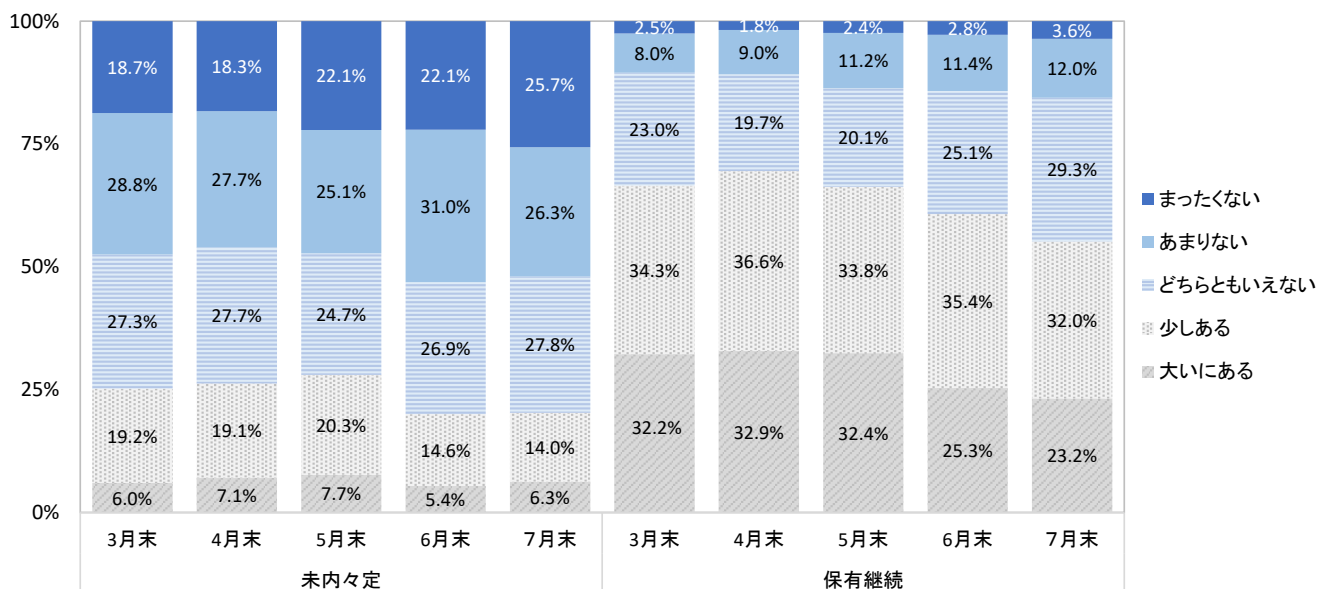
<内々定保有状況別>

<22年卒>

	未内々定		保有継続	
	未内々定	保有継続	未内々定	保有継続
回答数	672	550	989	664
絞り込んでいる	37.0%	49.0%	29.5%	40.4%
ある程度絞り込んでいる	42.0%	38.3%	42.6%	39.6%
あまり絞り込んでいない	16.4%	10.3%	18.1%	12.8%
まったく絞り込んでいない	4.6%	2.3%	9.8%	7.2%

	未内々定				内々定あり活動継続			
	文系男子	文系女子	理系男子	理系女子	文系男子	文系女子	理系男子	理系女子
回答数	172	329	75	96	131	282	53	84
絞り込んでいる	33.1%	35.3%	36.0%	57.3%	55.7%	41.1%	45.3%	59.5%
ある程度絞り込んでいる	45.9%	41.0%	45.3%	27.1%	29.8%	42.9%	49.1%	36.9%
あまり絞り込んでいない	15.1%	18.8%	17.3%	11.5%	12.2%	13.5%	1.9%	3.6%
まったく絞り込んでいない	5.8%	4.9%	1.3%	4.2%	2.3%	2.5%	3.8%	-

3-(6) 現在、就職活動で内々定を得る自信があるか  
現在、就職活動で内々定を得る自信があるか



<内々定保有状況別>

<22年卒>

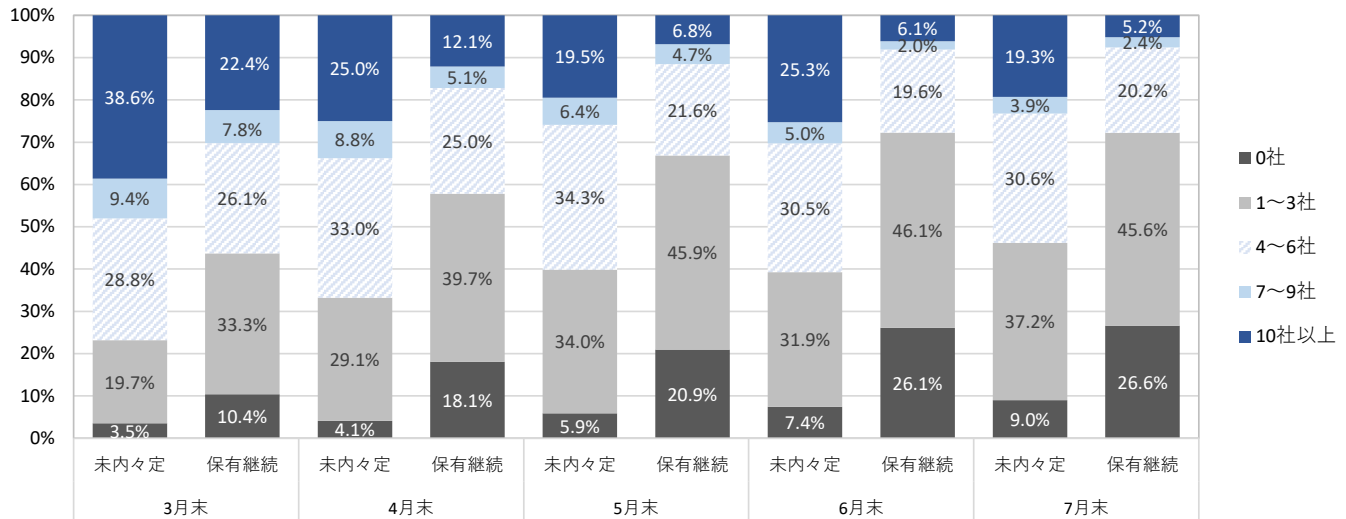
	未内々定		保有継続	
	未内々定	保有継続	未内々定	保有継続
回答数	706	561	1,028	684
大いにある	6.3%	23.2%	4.2%	14.2%
少しある	14.0%	32.0%	14.0%	33.3%
どちらともいえない	27.8%	29.3%	25.9%	31.4%
あまりない	26.3%	12.0%	28.7%	16.9%
まったくない	25.7%	3.6%	27.2%	4.2%

	未内々定				内々定あり活動継続			
	文系男子	文系女子	理系男子	理系女子	文系男子	文系女子	理系男子	理系女子
回答数	176	340	84	106	135	287	55	84
大いにある	7.4%	3.8%	8.3%	7.5%	26.7%	19.2%	27.3%	21.4%
少しある	15.9%	11.8%	10.7%	19.8%	31.1%	31.0%	32.7%	36.9%
どちらともいえない	25.6%	29.1%	33.3%	22.6%	29.6%	31.4%	21.8%	29.8%
あまりない	23.9%	30.6%	23.8%	23.6%	11.9%	14.3%	10.9%	6.0%
まったくない	27.3%	24.7%	23.8%	26.4%	0.7%	4.2%	7.3%	6.0%

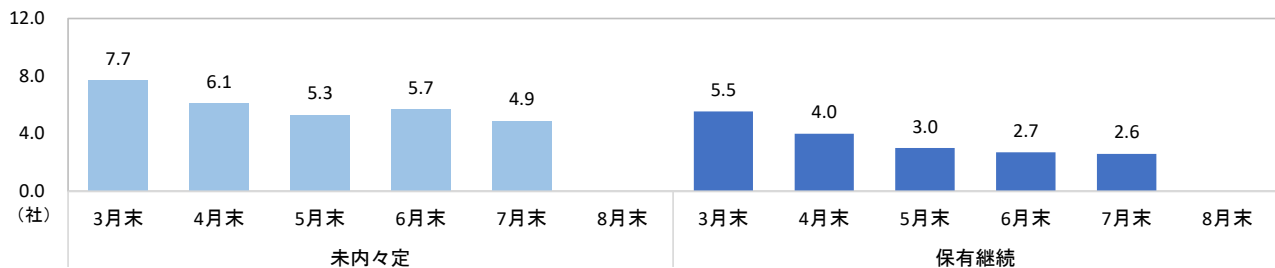
■4. 今後の活動予定

4-(1) 今後、何社ぐらい選考を受けようと考えているか

選考受験予定社数分布



選考受験予定社数(平均)



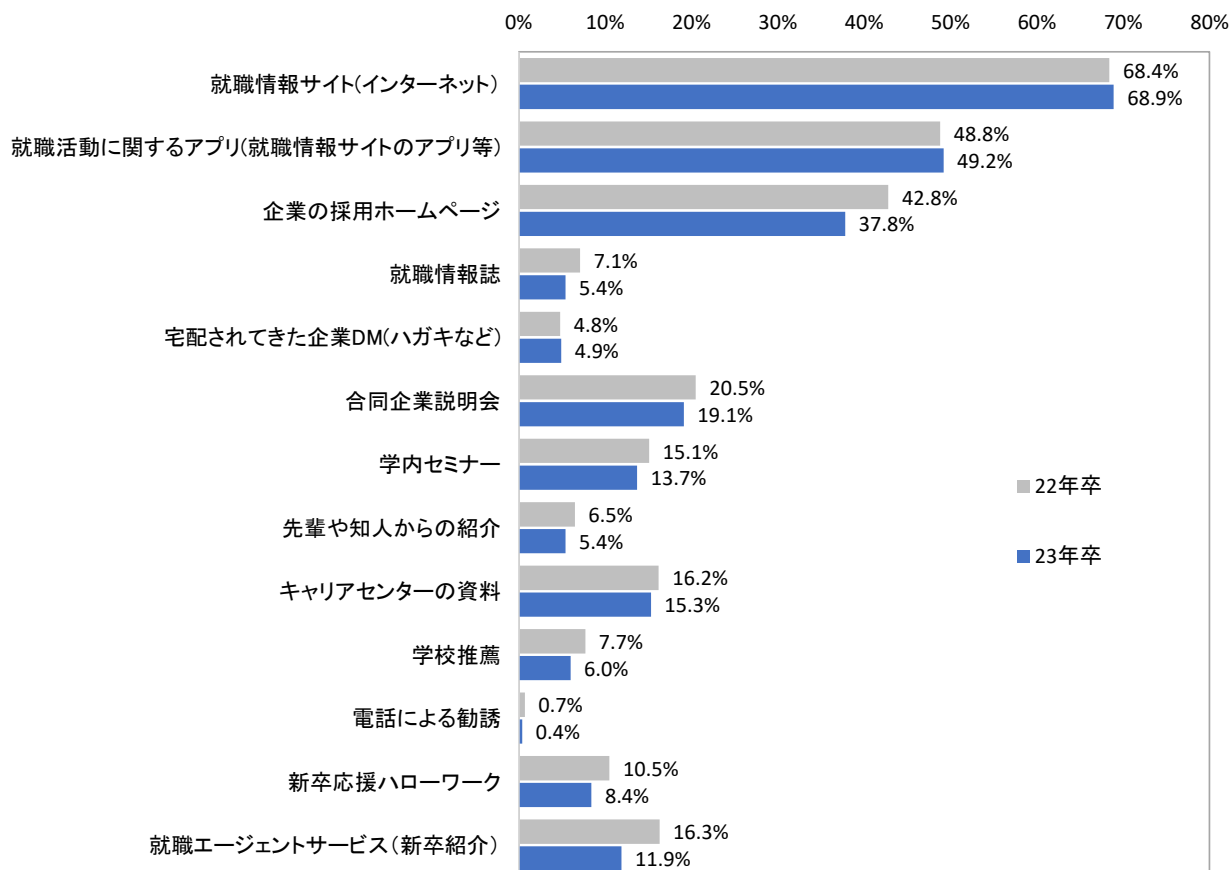
<内々定保有状況別>

<22年卒>

回答数	未内々定		保有継続	
	未内々定	保有継続	未内々定	保有継続
0社	9.0%	26.6%	7.6%	20.1%
1社	8.3%	16.2%	6.3%	18.8%
2社	10.3%	16.4%	12.7%	19.4%
3社	18.6%	13.0%	17.5%	11.7%
4社	6.8%	7.2%	8.0%	6.3%
5社	20.2%	11.2%	17.8%	12.4%
6社	3.6%	1.8%	2.6%	1.9%
7社	2.1%	0.9%	2.1%	0.2%
8社	1.6%	1.2%	1.1%	0.9%
9社	0.2%	0.3%	0.6%	0.8%
10社以上	19.3%	5.2%	23.8%	7.5%
選考受験予定社数(平均)※0社含む	4.9	2.6	5.4	3.0

回答数	未内々定				内々定あり活動継続			
	文系男子	文系女子	理系男子	理系女子	文系男子	理系男子	文系女子	理系女子
0社	4.5%	9.1%	15.7%	14.1%	23.1%	29.0%	29.6%	25.3%
1社	6.5%	6.8%	10.0%	17.4%	18.5%	15.1%	13.0%	16.9%
2社	9.7%	11.4%	8.6%	10.9%	10.0%	19.7%	16.7%	24.1%
3社	20.0%	16.2%	17.1%	23.9%	13.8%	12.2%	14.8%	10.8%
4社	9.7%	4.9%	5.7%	5.4%	9.2%	5.0%	7.4%	8.4%
5社	19.4%	22.7%	18.6%	16.3%	13.1%	10.0%	9.3%	12.0%
6社	3.2%	3.6%	7.1%	-	1.5%	2.5%	1.9%	-
7社	1.9%	2.3%	2.9%	1.1%	0.8%	1.1%	1.9%	-
8社	0.6%	2.3%	2.9%	1.1%	3.1%	0.4%	-	-
9社	0.6%	-	-	-	0.8%	-	-	-
10社以上	23.9%	20.8%	11.4%	9.8%	6.2%	5.0%	5.6%	2.4%
選考受験予定社数(平均)※0社含む	5.6	5.2	4.2	3.7	3.0	2.5	2.5	2.3

今後どのような方法で選考に参加する企業を見つけるか(複数回答)



<全体>

	全体	文系男子	文系女子	理系男子	理系女子	22年卒	前年比
回答数	1,337	344	615	182	196	1,775	-
就職情報サイト(インターネット)	68.9%	68.0%	66.3%	74.2%	70.9%	68.4%	0.5%
就職活動に関するアプリ(就職情報サイトのアプリ等)	49.2%	43.0%	58.7%	43.4%	50.0%	48.8%	0.4%
企業の採用ホームページ	37.8%	32.8%	44.1%	35.7%	38.8%	42.8%	-5.0%
就職情報誌	5.4%	6.4%	3.9%	7.1%	3.6%	7.1%	-1.7%
宅配されてきた企業DM(ハガキなど)	4.9%	5.8%	5.9%	2.7%	2.6%	4.8%	0.1%
合同企業説明会	19.1%	23.0%	19.5%	14.3%	12.8%	20.5%	-1.4%
学内セミナー	13.7%	15.1%	13.5%	11.5%	12.8%	15.1%	-1.4%
先輩や知人からの紹介	5.4%	3.5%	4.2%	8.2%	10.7%	6.5%	-1.1%
キャリアセンターの資料	15.3%	13.7%	18.4%	9.9%	19.9%	16.2%	-0.9%
学校推薦	6.0%	4.9%	5.4%	9.3%	6.1%	7.7%	6.0%
電話による勧誘	0.4%	0.6%	0.7%	-	-	0.7%	-0.3%
新卒応援ハローワーク	8.4%	7.3%	10.7%	3.3%	13.3%	10.5%	-2.1%
就職エージェントサービス(新卒紹介)	11.9%	12.5%	15.1%	6.6%	8.7%	16.3%	-4.4%



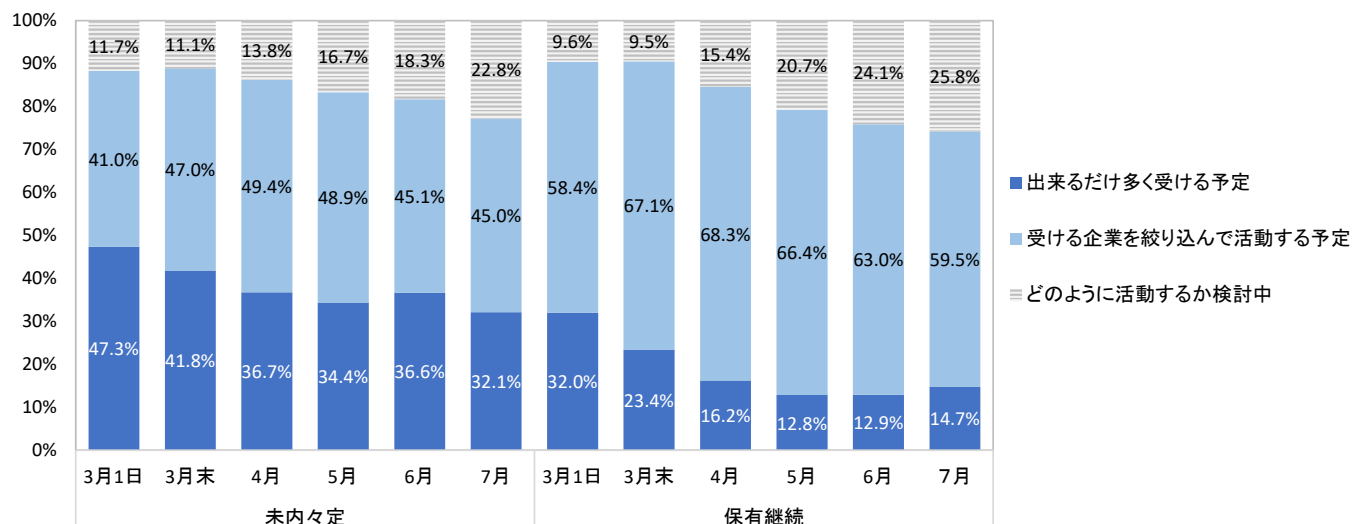
## ＜内々定保有状況別＞

## ＜22年卒＞

	未内々定		保有継続	
	未内々定	保有継続	未内々定	保有継続
回答数	608	484	939	613
就職情報サイト(インターネット)	73.1%	66.1%	71.9%	66.1%
就職活動に関するアプリ(就職情報サイトのアプリ等)	54.3%	48.8%	51.8%	49.2%
企業の採用ホームページ	41.2%	37.0%	47.3%	40.5%
就職情報誌	5.4%	3.6%	8.0%	5.7%
宅配されてきた企業DM(ハガキなど)	4.8%	4.6%	5.7%	3.6%
合同企業説明会	22.5%	16.1%	26.3%	14.1%
学内セミナー	17.1%	8.9%	20.0%	10.4%
先輩や知人からの紹介	5.2%	4.1%	8.6%	3.8%
キャリアセンターの資料	22.1%	11.8%	19.8%	13.4%
学校推薦	8.5%	3.4%	10.4%	4.6%
電話による勧誘	0.4%	0.6%	0.5%	0.4%
新卒応援ハローワーク	13.0%	6.4%	13.8%	8.7%
就職エージェントサービス(新卒紹介)	14.2%	13.0%	19.2%	14.9%

	未内々定				内々定あり活動継続			
	文系男子	文系女子	理系男子	理系女子	文系男子	文系女子	理系男子	理系女子
回答数	151	302	66	89	120	244	46	74
就職情報サイト(インターネット)	76.8%	65.6%	78.8%	78.7%	64.2%	69.3%	69.6%	58.1%
就職活動に関するアプリ(就職情報サイトのアプリ等)	44.4%	62.6%	56.1%	56.2%	42.5%	54.9%	50.0%	47.3%
企業の採用ホームページ	39.1%	46.0%	31.8%	43.8%	28.3%	44.7%	39.1%	36.5%
就職情報誌	6.0%	4.6%	6.1%	5.6%	4.2%	2.9%	6.5%	1.4%
宅配されてきた企業DM(ハガキなど)	4.6%	7.0%	1.5%	2.2%	5.8%	4.1%	4.3%	2.7%
合同企業説明会	27.8%	22.5%	16.7%	12.4%	19.2%	14.8%	15.2%	12.2%
学内セミナー	19.2%	17.5%	10.6%	16.9%	10.8%	7.8%	10.9%	4.1%
先輩や知人からの紹介	4.0%	4.3%	4.5%	13.5%	4.2%	3.3%	6.5%	4.1%
キャリアセンターの資料	19.9%	23.8%	19.7%	27.0%	10.0%	13.9%	6.5%	16.2%
学校推薦	7.9%	7.6%	13.6%	6.7%	2.5%	2.9%	4.3%	6.8%
電話による勧誘	0.7%	0.3%	-	-	0.8%	0.8%	-	-
新卒応援ハローワーク	12.6%	14.6%	7.6%	15.7%	5.0%	7.4%	-	14.9%
就職エージェントサービス(新卒紹介)	15.9%	16.2%	7.6%	10.1%	13.3%	15.2%	8.7%	9.5%

4-(3) 次月以降の面接・選考はどのように進めるか  
次月以降の面接・選考はどのように進めるか



<内々定保有状況別>

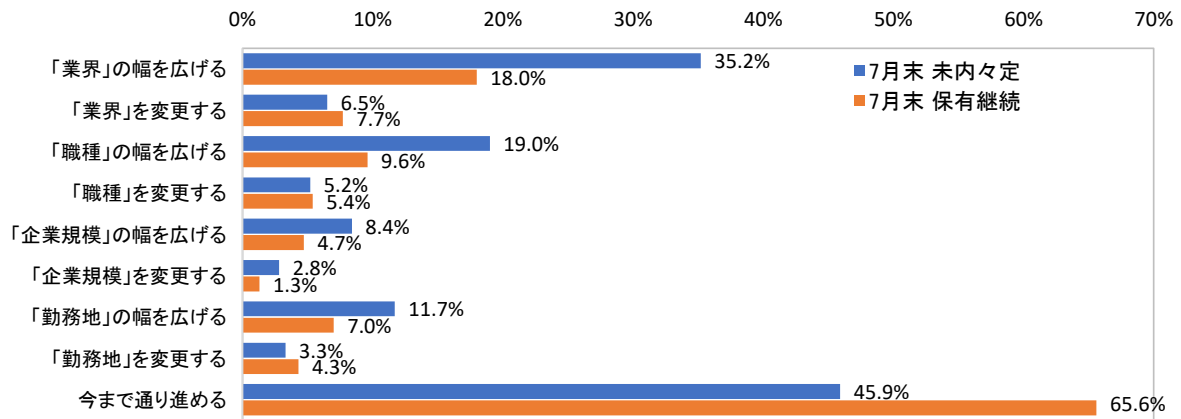
<22年卒>

	未内々定	保有継続	未内々定	保有継続
回答数	602	483	933	623
できるだけ多く受ける予定	32.1%	14.7%	34.7%	14.3%
受ける企業を絞り込んで活動する予定	45.0%	59.5%	45.7%	60.6%
どのように活動するか検討中	22.8%	25.8%	19.6%	25.1%

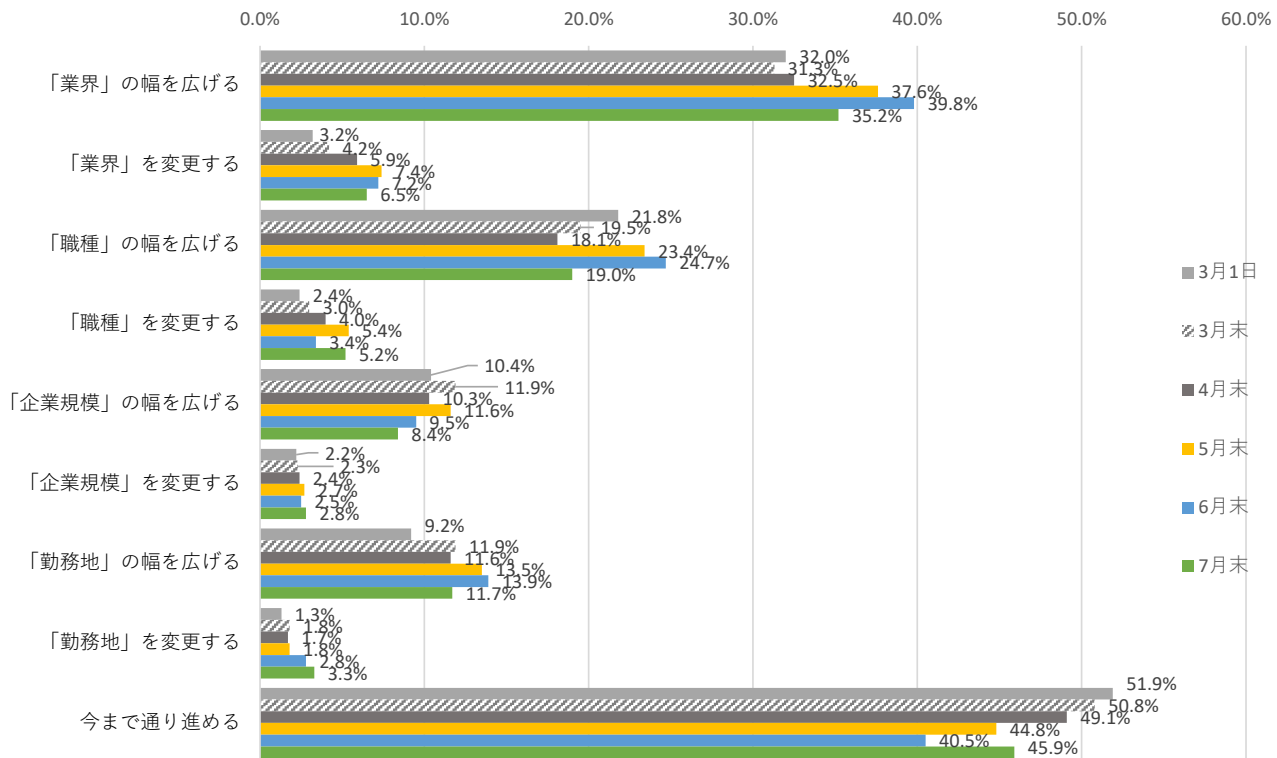
	未内々定				内々定あり活動継続			
	文系男子	文系女子	理系男子	理系女子	文系男子	文系女子	理系男子	理系女子
回答数	146	301	66	89	118	241	46	78
できるだけ多く受ける予定	38.4%	30.9%	30.3%	19.1%	22.0%	10.0%	17.4%	5.1%
受ける企業を絞り込んで活動する予定	41.8%	46.5%	37.9%	59.6%	54.2%	61.8%	63.0%	64.1%
どのように活動するか検討中	19.9%	22.6%	31.8%	21.3%	23.7%	28.2%	19.6%	30.8%

4-(4) 今後の活動の方向性(複数回答)

今後の活動の方向性



【未内々定者のみ】今後の活動の方向性月別推移



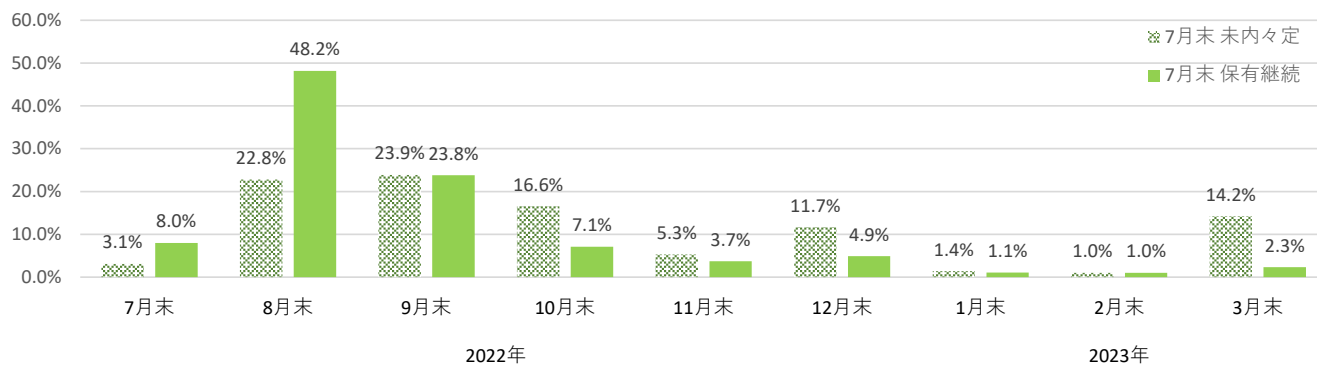
<内々定保有状況別>

回答数	<22年卒>		<22年卒>	
	未内々定	保有継続	未内々定	保有継続
「業界」の幅を広げる	603	492	944	629
「業界」を変更する	35.2%	18.0%	38.4%	20.7%
「職種」の幅を広げる	6.5%	7.7%	8.5%	7.5%
「職種」を変更する	19.0%	9.6%	28.6%	10.8%
「企業規模」の幅を広げる	5.2%	5.4%	5.5%	5.1%
「企業規模」を変更する	8.4%	4.7%	10.5%	5.3%
「勤務地」の幅を広げる	2.8%	1.3%	3.5%	2.5%
「勤務地」を変更する	11.7%	7.0%	16.5%	7.7%
今まで通り進める	3.3%	4.3%	2.5%	5.1%
	45.9%	65.6%	41.1%	60.7%

回答数	未内々定				内々定あり活動継続			
	文系男子	文系女子	理系男子	理系女子	文系男子	文系女子	理系男子	理系女子
「業界」の幅を広げる	148	300	67	88	122	247	46	77
「業界」を変更する	40.5%	34.7%	34.3%	20.5%	24.6%	15.4%	13.0%	11.7%
「職種」の幅を広げる	9.5%	6.3%	3.0%	2.3%	7.4%	7.7%	10.9%	5.2%
「職種」を変更する	20.9%	19.7%	14.9%	15.9%	9.0%	11.3%	6.5%	9.1%
「企業規模」の幅を広げる	4.1%	6.7%	3.0%	6.8%	7.4%	4.5%	6.5%	1.3%
「企業規模」を変更する	11.5%	7.3%	7.5%	3.4%	5.7%	4.0%	6.5%	1.3%
「勤務地」の幅を広げる	4.1%	2.0%	3.0%	1.1%	1.6%	1.2%	2.2%	-
「勤務地」を変更する	7.4%	13.0%	14.9%	17.0%	5.7%	6.1%	8.7%	11.7%
今まで通り進める	3.4%	3.0%	3.0%	4.5%	2.5%	5.7%	4.3%	5.2%
	41.9%	45.3%	47.8%	58.0%	63.9%	64.0%	69.6%	71.4%

4-(5) 就職活動をいつ頃まで続ける予定か

就職活動をいつまで続ける予定か



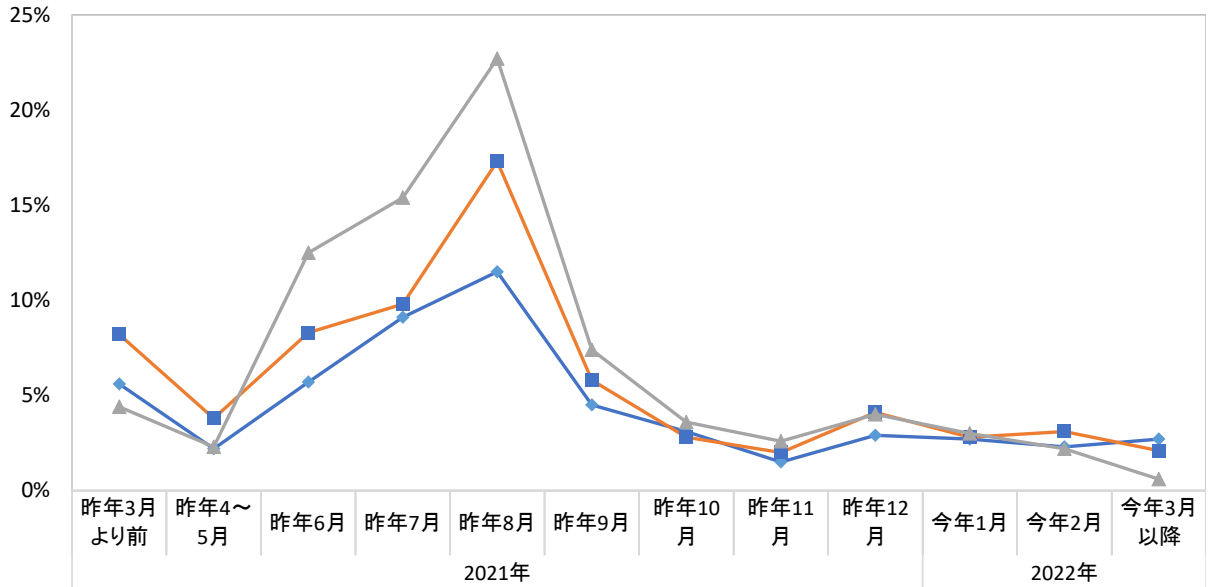
<全体>

	全体	文系男子	文系女子	理系男子	理系女子
回答数	1,355	347	667	146	195
2022年7月末	8.9%	10.4%	6.9%	10.3%	9.2%
2022年8月末	33.2%	31.4%	35.7%	32.9%	31.3%
2022年9月末	22.9%	22.2%	24.9%	22.6%	19.0%
2022年10月末	11.6%	14.7%	11.2%	6.8%	8.7%
2022年11月末	4.3%	5.2%	3.9%	0.7%	7.7%
2022年12月末	8.2%	7.8%	7.8%	7.5%	12.3%
2023年1月末	1.4%	0.6%	1.3%	3.4%	2.1%
2023年2月末	1.1%	1.2%	0.6%	2.1%	1.0%
2023年3月末	8.3%	6.6%	7.6%	13.7%	8.7%

	未内々定					内々定あり活動継続				
	全体	文系男子	文系女子	理系男子	理系女子	全体	文系男子	文系女子	理系男子	理系女子
回答数	665	173	329	70	93	554	132	283	55	84
2022年7月末	3.1%	4.6%	1.5%	-	7.5%	8.0%	10.6%	5.7%	12.7%	2.4%
2022年8月末	22.8%	26.0%	21.9%	21.4%	16.1%	48.2%	38.6%	54.1%	54.5%	50.0%
2022年9月末	23.9%	22.0%	26.7%	25.7%	18.3%	23.8%	25.0%	25.1%	18.2%	22.6%
2022年10月末	16.6%	20.8%	15.8%	12.9%	9.7%	7.1%	9.1%	7.1%	1.8%	7.1%
2022年11月末	5.3%	4.6%	5.8%	1.4%	10.8%	3.7%	6.8%	2.1%	-	3.6%
2022年12月末	11.7%	9.8%	12.5%	10.0%	18.3%	4.9%	6.1%	3.2%	3.6%	8.3%
2023年1月末	1.4%	0.6%	1.8%	1.4%	3.2%	1.1%	0.8%	1.1%	1.8%	1.2%
2023年2月末	1.0%	1.2%	0.9%	1.4%	-	1.0%	0.8%	-	3.6%	2.4%
2023年3月末	14.2%	10.4%	13.1%	25.7%	16.1%	2.3%	2.3%	1.8%	3.6%	2.4%

5-(1) インターンシップ・ワンデー仕事体験に初めて参加した時期

インターンシップに初めて参加した時期



	2021年								2022年			
7月末 未内々定	5.6%	2.2%	5.7%	9.1%	11.5%	4.5%	3.1%	1.5%	2.9%	2.7%	2.3%	2.7%
7月末 保有継続	8.2%	3.8%	8.3%	9.8%	17.3%	5.8%	2.8%	2.0%	4.1%	2.8%	3.1%	2.1%
7月末 活動終了	4.4%	2.3%	12.5%	15.4%	22.7%	7.4%	3.6%	2.6%	4.0%	3.0%	2.2%	0.6%

<活動状況別>

	未内々定	保有継続	活動終了
回答数	706	561	2,736
「昨年3月より前」	5.6%	8.2%	4.4%
「昨年4～5月」	2.2%	3.8%	2.3%
「昨年6月」	5.7%	8.3%	12.5%
「昨年7月」	9.1%	9.8%	15.4%
「昨年8月」	11.5%	17.3%	22.7%
「昨年9月」	4.5%	5.8%	7.4%
「昨年10月」	3.1%	2.8%	3.6%
「昨年11月」	1.5%	2.0%	2.6%
「昨年12月」	2.9%	4.1%	4.0%
「今年1月」	2.7%	2.8%	3.0%
「今年2月」	2.3%	3.1%	2.2%
「今年3月以降」	2.7%	2.1%	0.6%
「インターンシップには参加していない」	46.2%	30.0%	19.3%

インターンシップに参加した	53.8%	70.0%	80.7%
---------------	-------	-------	-------

	未内々定				内々定あり活動継続				活動終了			
	文系男子	文系女子	理系男子	理系女子	文系男子	文系女子	理系男子	理系女子	文系男子	文系女子	理系男子	理系女子
回答数	176	340	84	106	135	287	55	84	548	1,041	608	539
「昨年3月より前」	5.1%	4.4%	9.5%	5.7%	3.7%	10.5%	14.5%	7.1%	4.4%	4.7%	3.3%	5.8%
「昨年4～5月」	3.4%	1.2%	1.2%	2.8%	4.4%	4.5%	1.8%	1.2%	2.9%	3.0%	1.3%	1.7%
「昨年6月」	9.1%	6.5%	-	-	8.1%	9.8%	7.3%	4.8%	15.0%	15.0%	6.7%	14.3%
「昨年7月」	8.0%	9.7%	10.7%	8.5%	8.9%	13.6%	5.5%	4.8%	15.0%	18.3%	13.2%	15.2%
「昨年8月」	11.9%	12.6%	9.5%	9.4%	18.5%	16.4%	18.2%	15.5%	20.1%	21.2%	26.2%	23.6%
「昨年9月」	3.4%	3.8%	8.3%	4.7%	5.2%	7.7%	3.6%	3.6%	6.0%	7.4%	7.7%	9.6%
「昨年10月」	2.3%	3.5%	4.8%	1.9%	1.5%	3.5%	1.8%	6.0%	3.8%	3.1%	4.1%	3.2%
「昨年11月」	1.7%	1.2%	2.4%	0.9%	0.7%	3.1%	-	4.8%	3.1%	1.8%	2.6%	3.3%
「昨年12月」	2.8%	2.9%	3.6%	1.9%	1.5%	4.5%	7.3%	7.1%	4.4%	3.5%	4.6%	3.3%
「今年1月」	2.3%	2.9%	4.8%	-	4.4%	1.0%	3.6%	2.4%	3.1%	2.8%	2.8%	3.7%
「今年2月」	4.0%	1.8%	-	1.9%	5.2%	2.1%	-	3.6%	1.3%	2.4%	3.5%	1.3%
「今年3月以降」	4.5%	1.8%	-	3.8%	1.5%	1.4%	5.5%	2.4%	0.5%	0.7%	0.3%	0.9%
「インターンシップには参加して	41.5%	47.6%	45.2%	58.5%	36.3%	22.0%	30.9%	36.9%	20.4%	16.1%	23.7%	14.1%

インターンシップに参加した	58.5%	52.4%	54.8%	41.5%	63.7%	78.0%	69.1%	63.1%	79.6%	83.9%	76.3%	85.9%
---------------	-------	-------	-------	-------	-------	-------	-------	-------	-------	-------	-------	-------

## 何社のインターンシップに参加したことがあるか

	未内々定	保有継続	活動終了
回答数	368	401	2,250
1社	24.7%	16.6%	10.5%
2社	21.4%	17.0%	11.4%
3社	15.5%	12.3%	11.8%
4社	5.6%	8.2%	7.7%
5社	10.4%	11.7%	10.9%
6社	4.4%	5.9%	6.1%
7社	3.3%	3.7%	4.9%
8社	2.9%	1.7%	4.5%
9社	1.0%	1.7%	1.5%
10社以上	10.7%	21.2%	30.8%
参加社数(平均)	2.2	4.2	6.1

	未内々定				内々定あり活動継続				活動終了			
	文系男子	文系女子	理系男子	理系女子	文系男子	文系女子	理系男子	理系女子	文系男子	文系女子	理系男子	理系女子
回答数	102	177	45	44	88	224	36	53	438	878	469	465
1社	28.4%	23.2%	17.8%	27.3%	22.7%	13.4%	11.1%	17.0%	9.4%	9.5%	13.9%	8.6%
2社	22.5%	19.2%	26.7%	15.9%	13.6%	15.2%	30.6%	18.9%	10.5%	9.5%	14.7%	10.5%
3社	14.7%	15.3%	17.8%	15.9%	12.5%	9.8%	16.7%	17.0%	14.4%	12.0%	10.2%	9.7%
4社	2.9%	8.5%	6.7%	4.5%	10.2%	7.1%	5.6%	9.4%	8.4%	6.6%	7.9%	8.2%
5社	10.8%	9.6%	15.6%	2.3%	12.5%	11.6%	8.3%	13.2%	11.0%	11.8%	9.6%	11.4%
6社	3.9%	6.2%	-	6.8%	3.4%	7.1%	5.6%	9.4%	5.0%	6.0%	7.0%	6.7%
7社	3.9%	3.4%	2.2%	2.3%	4.5%	2.7%	-	9.4%	4.1%	3.4%	5.5%	7.7%
8社	2.0%	1.7%	4.4%	9.1%	1.1%	3.1%	-	-	5.7%	3.4%	4.7%	3.9%
9社	2.0%	0.6%	-	-	-	2.2%	5.6%	-	0.7%	2.1%	1.7%	1.3%
10社以上	8.8%	12.4%	8.9%	15.9%	19.3%	27.7%	16.7%	5.7%	30.8%	35.8%	24.7%	32.0%
参加社数(平均)	2.2	2.3	2.1	1.9	3.4	5.3	3.4	2.6	6.1	6.7	4.8	6.5

	全体	文系男子	文系女子	理系男子	理系女子
回答数	4,069	869	1,692	761	747
十分に納得できる就職活動ができている	36.7%	36.7%	29.4%	44.9%	38.4%
ある程度納得できる就職活動ができている	36.1%	33.0%	38.7%	34.4%	40.2%
どちらともいえない	12.4%	12.8%	14.0%	10.5%	11.5%
あまり納得できる就職活動ができていない	10.2%	11.7%	13.1%	6.6%	6.7%
まったく納得できる就職活動ができていない	4.6%	5.8%	4.9%	3.5%	3.2%

※一部抜粋

## 【面接練習に周囲の協力をあおぐ】

理系女子	面接練習を複数人でしてフィードバックをもらえたらよかった
理系女子	1人で話す練習はしていたが、誰かと会話形式で話す練習はしなかったのもっと周りの人を頼って練習していればよかったと思う。
文系女子	面接の練習の様子をビデオで撮って、その様子を自分で確認すること。
理系男子	面接練習をもっと早くから友人等に見てもらえば良かった。内容そのものの確認と、慣れの意味でも反復練習を繰り返しているとだいぶ違うように思えた。
理系女子	一人で面接対策を頑張っても不十分であたり問題点が分からないことが多いので、模擬面接をしてもらいアドバイスをもらうことをもっとすべきだったと思った。
理系女子	客観的な意見をもらうため、キャリアセンターや先輩に積極的に相談すればよかった
理系女子	実際に人前で練習する機会がなかったため、親や友人などに協力してもらい、自分の姿が客観的にどんな印象を与えるかなど意見を聞けたらよかったと思う。

## 【面接ごとに振り返りを行う】

文系女子	二次面接で一次面接でも聞かれたことと異なる答えをしてしまったことがあるため、二次面接を受ける前に、一次面接で答えた内容などの振り返りをすれば良かったと思った。
文系男子	想定質問とそれに対する答えを書き出すこと。 面接後は、実際に聞かれた質問と自分が答えをメモし改善点を考えること。必要であれば、人に添削してもらう。
文系女子	一次面接で自分が答えた内容などは覚えてるうちにすぐメモする。オンライン面接なら録音する。
理系男子	想定質問などに対してしっかりと対策を行い、面接後には結果とあわせて振り返って次回以降の面接に活かすこと。

## 【逆質問を用意する】

文系女子	逆質問はできるだけたくさん用意しておくべきだったと感じる。(1つだけで終わるよりも「これも気になる、あれも聞きたい」という態度で聞いてくれる学生のほうが印象が良いのではないかと感じたため)逆質問を用意するためには企業研究をしっかり行い自分なりに興味を持った点を割り出す必要があるため、逆質問を準備する過程で自然と企業理解も深まると思う。
理系女子	自己分析や面接練習などは行いましたが、今思うと、逆質問にもっと注力していればよかったと思います。逆質問をするには、受ける企業に対する理解が必要ですが、そこを怠っていたので、ありきたりのどの企業にでもできる逆質問をしてしまったと思います。自己分析など自分に対することにはばかり目を向けるのではなく、企業や業界についての理解をもっと深めるべきだったと思います。
理系女子	逆質問をひとつだけ用意していたが、複数用意したり、面接の間聞かれた内容を逆質問したかった。
理系女子	逆質問が思いつかなかったことがあるので、最低3つは事前に考えておくべき



## 【深掘り質問への対策をする】

文系女子	ガクチカや自己PRなどの深掘りに耐えられるように自分への理解を深めておくべきだった。
文系女子	最終面接はESに重点を置いて質問されることが多かったので、ESの深掘りしておくべきだった。
文系女子	予想よりもっと深掘りされることを想定して言葉を考えておいた方がよかった、と第一志望の会社に落ちた時に後悔しました。
文系女子	エントリーシートの全ての質問に対しての深掘りに対する対策をするべきだった。
理系女子	自身のアピールは十分にできていたのですが、その深掘りがすごくイレギュラーな質問で、もう少し他人の力を借りて面接対策をしておけばよかったです。

## 【面接マナーを身に着ける】

文系女子	面接内容だけではなく、就活マナーについて学ぶことが出来ていたらよかった。就活マナーが出来ていたら面接内容のみに集中できる上に、自分を最大限に出せたのではないかと考えたため。
理系女子	入室マナーをもっと前もって身につけておくべきだった。(オンラインの面接が多かったため、マナーが身につけておらず、対面面接のときに困った)
文系女子	所作をもっと身につけておくべきだった。緊張すると考えていたことが全て吹っ飛ぶ。
文系女子	入室時のマナーをもっと学んでおくべきだったと感じます。話す内容ばかりに気を取られ、入退室のマナーがあやふやになった場面がありました。

## 【今一度「自己分析」を試してみる】

文系女子	一次面接では、会社についてよりも自分についての理解を深めておくべきだった。
理系男子	志望動機や職種志望理由の詰めが甘いまま選考を受けた企業があり、ESの見直しだけでなく、もう少し理由や軸を固めておけばよかった。
文系女子	高校時代や中学時代のことを聞かれることが何回かあったので、高校時代や中学時代も含めて自己分析をしておけばよかった。
理系男子	よくある質問を対策するより、どんな質問にも対応できるよう自己分析を徹底することが面接に1番効果的であるとわかったので、自己分析をもっとしておけばよかったと感じました。

## 【今一度「企業研究」を試してみる】

文系男子	企業の事業内容や歴史などは調べておいて損をすることは100%ないのでもっと深くそういった部分を調べておけば面接で更に良い受け答えができたと思う。
理系男子	企業研究を十分に行うべきであった。現在の企業方針や主力製品の魅力だけでなく、自分が入社した後の将来を見据えることで見えてくる企業の将来性や課題を意識して、企業研究や面接での逆質問に臨むべきであったと思う。
文系女子	企業研究はしたが、調べた情報を発信できず、調べただけになってしまったため、面接でのアピールにまで気を配るべきだった。
文系男子	もっと会社の基本情報を調べておけばよかったと思った。本社のある場所など、リモートだと実際に行っていないということで聞かれることがあったから。

## 【話し方・表情をチェックする】

理系女子	自分ではしっかり笑っているつもりでも、相手から見ると表情が硬く見えがちだと途中で気づいた。一度、面接中の自分の表情を録画したり鏡で見たりして確認するといいと思う。表情ひとつで、やる気やハキハキした感じ、人柄などがグッと伝わりやすくなると思う。
理系男子	面接の際に楽しくなってしまう、話が長くなってしまったことが多々あったので、簡潔に話をする練習をしておくべきだった。
理系男子	面接官に「はい」、「いいえ」のみで答えられる質問をされても、それに具体例や経験、根拠などを話すことを忘れずに、もっと自分をアピールしてもよかった。
文系女子	短く話すことが苦手なので、言いたいことを箇条書きでまとめて伝える練習を多くするべきだった。

## 5-(5) 夏休み期間中の就職活動について不安なこと(複数選択)

	全体	文系男子	文系女子	理系男子	理系女子
回答数	1,544	390	693	219	242
大学に登校する日数が減るため、友達との情報交換が減る	13.1%	15.1%	10.2%	16.0%	10.3%
友人等に会う機会が減り、一人で考え込んでしまう時間が増える	17.7%	19.5%	19.9%	12.3%	14.5%
キャリアセンターの開室時間が変わるなど、利用に制限がある	12.8%	15.1%	14.4%	6.4%	11.2%
試験と重なり、就職活動に割ける時間が減る	8.9%	9.5%	8.7%	7.3%	10.7%
コロナ対策と熱中症対策	23.7%	22.1%	31.0%	14.6%	22.7%
帰省するため、その間就職活動が滞る	4.9%	5.9%	3.3%	3.7%	8.7%
その他	6.5%	5.4%	7.8%	5.0%	8.3%
夏休みだからと言って特に不安なことはない	44.7%	43.3%	41.0%	54.8%	43.8%

## 5-(6) 7月10日に参議院選挙の投票に行ったか

	全体	文系男子	文系女子	理系男子	理系女子
回答数	4,069	869	1,692	761	747
行った(期日前投票や不在者投票を含む)	61.1%	63.9%	62.1%	57.8%	58.2%
行かなかった	31.5%	28.7%	31.6%	33.1%	35.1%
答えたくない	7.4%	7.5%	6.3%	9.1%	6.7%

## 5-(7) 参議院選挙ではさまざまな政策が争点になったが、就職活動を通じて関心を持ったものはあるか(複数選択)

	全体	文系男子	文系女子	理系男子	理系女子
回答数	4,069	869	1,692	761	747
景気・雇用政策(物価高、賃上げなど)	46.9%	50.1%	42.4%	50.1%	44.6%
教育・子育て政策	21.8%	18.8%	26.7%	18.0%	24.6%
少子高齢化	13.4%	16.8%	12.8%	10.8%	11.9%
女性活躍(男女平等、男性育休など)	17.6%	7.4%	34.4%	4.6%	26.2%
LGBTQ	8.6%	5.2%	16.2%	3.0%	8.8%
環境・エネルギー問題	13.3%	13.2%	9.2%	16.8%	16.2%
SDGs	12.4%	11.2%	12.9%	12.5%	13.8%
税金	20.6%	21.9%	20.3%	21.0%	17.9%
社会保障	14.6%	16.2%	14.8%	13.3%	13.0%
外交・安全保障	9.4%	12.5%	6.7%	10.1%	7.2%
新型コロナウイルス対策	14.2%	16.6%	14.3%	12.1%	12.7%
憲法改正	9.4%	10.2%	8.8%	9.5%	9.0%
その他	2.0%	2.2%	1.3%	2.9%	1.3%
就職活動を通じて関心を持ったものはない	15.5%	14.5%	14.4%	16.4%	18.3%
答えたくない	7.0%	6.6%	5.8%	9.3%	6.8%

## 5-(8) 【内々定を得たことがある人限定】内定式について、現時点での希望

	全体	文系男子	文系女子	理系男子	理系女子
回答数	3,256	667	1,306	656	627
十分な感染症対策をした上で、対面で実施してほしい	52.7%	53.1%	52.9%	52.7%	51.5%
対面とオンラインをうまく併用して実施してほしい	30.2%	29.2%	30.6%	29.3%	33.0%
オンラインで実施してほしい	8.9%	8.4%	8.3%	9.6%	10.0%
どちらともいえない	8.2%	9.3%	8.2%	8.4%	5.4%

## &lt;22年卒&gt;

	全体	文系男子	文系女子	理系男子	理系女子
回答数	3,631	716	1,520	703	692
十分な感染症対策をした上で、対面で実施してほしい	48.0%	51.5%	50.7%	42.8%	44.7%
対面とオンラインをうまく併用して実施してほしい	28.7%	25.6%	28.8%	31.9%	29.5%
オンラインで実施してほしい	13.9%	12.8%	12.2%	16.1%	15.9%
どちらともいえない	9.3%	10.1%	8.4%	9.2%	10.0%