

## ■調査概要

- 調査目的 2022年10月10日時点の就職活動状況を明らかにする
- 調査対象 2023年3月卒業見込みの全国の大学生、大学院生
- 調査期間 2022年10月10日～10月14日
- 調査方法 マイナビ2023の会員に対するWEBアンケート
- 有効回答 2,164名
- 集計方法

文理男女別の全体の数値を算出するにあたり、文理男女別の構成比を2023年3月卒業予定の大学生・大学院生の構成比と等しくする為、文部科学省の学校基本調査を基に、ウエイトバック集計を行っている。基準数値は令和3年度学校基本調査（2021年12月公表）の大学3年生・院1年生在籍数を参照し、文理男女比を算出している。

※ウエイトバック集計とは...アンケート回答者の属性構成比率が実際の属性比率と乖離している場合、構成比に合わせるよう重み付けして集計すること。

※%を表示する際に小数点第二位を四捨五入しているため、%の合計が100.0%とならない場合があります。予めご了承ください。

※各月ごとに回答者が異なるため、前月調査から数値が減少する場合がございます。

## <回答者データ>

文理男女	文系男子	文系女子	理系男子	理系女子	計
回答数	457	875	434	398	2,164

現住所エリア	北海道	東北	関東	甲信越	東海	北陸	関西	中国	四国	九州	計
回答数	57	114	787	85	282	64	427	129	56	163	2,164

理系	理系学部	理系院	計	機電系	情報系	土建系	化学系	薬学系	その他理系	計
回答数	505	327	832	144	130	73	119	63	303	832

## 【調査結果概要】

- ◆2023年卒業予定の大学生・大学院生の10月10日時点での内定率は89.6%
- ◆内定式が「開催されなかった」という学生は前年比減  
参加形式は対面形式が約6割で、前年最多であったオンライン形式と逆転
- ◆対面で参加した学生は「同期と実際に会えてよかった」の回答が前年より大幅に増加。  
一方で「もっと同期や先輩との話し合いの場を」など学生目線に立ったプログラムを求める声も
- ◆2024年卒の大学生に向けたメッセージとして、「自己分析を徹底的に」、「早めの行動」、「面接練習にも参加を」、「人に頼ることは非常に大事」などのアドバイスも

### ■□本資料について□■

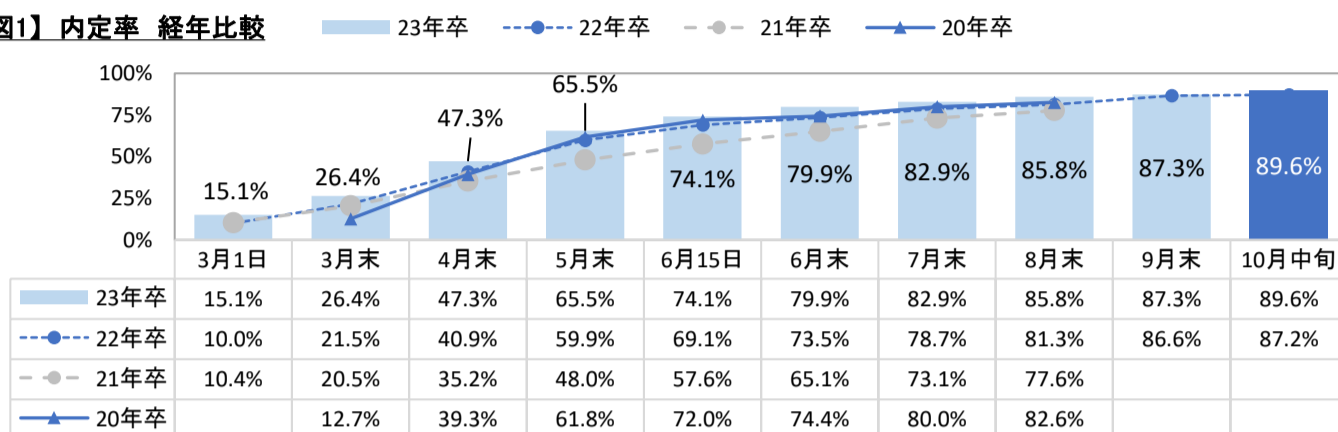
本資料に掲載のデータ、図版等の無断転載を禁じます。  
資料のご利用やご質問等に関しては下記にご連絡ください。  
株式会社マイナビ 社長室 HRリサーチ統括部  
E-mail : myrm@mynavi.jp

# 【TOPICS】

## ◆2023年卒業予定の大学生・大学院生の10月10日時点での内定率は89.6%。

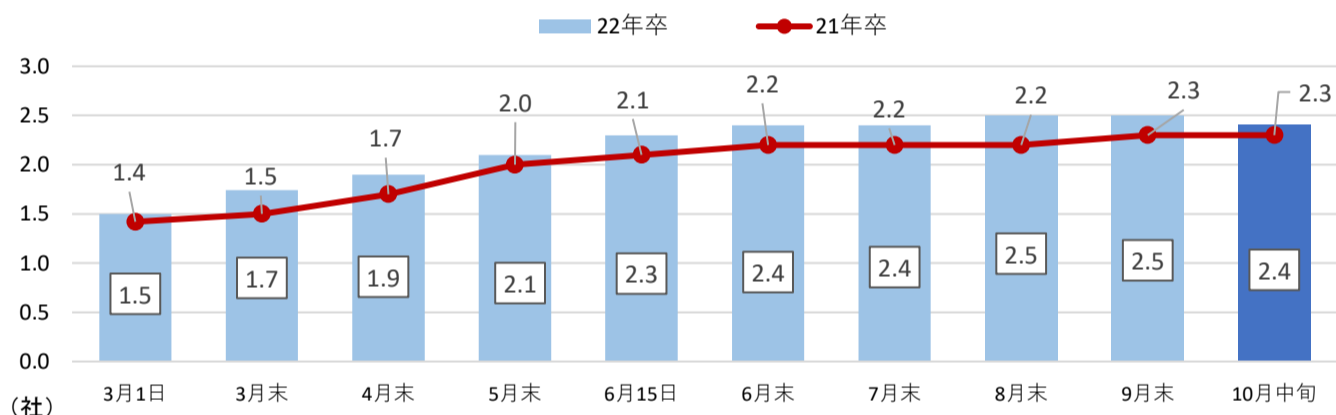
2023年卒業予定の大学生・大学院生の、10月中旬(10月10日)時点での内定率は89.6%(前年比2.4pt増)、平均内定保有社数は2.4社(前年比0.1社増)だった。【図1】【図2】内定率については企業の採用意欲の高さを受け、3月1日の調査以降、前年比増・前月比増で推移している。就職活動継続意向を見ると、就職活動を終了した学生は82.0%に上り、で、8割超の学生が入社先企業を決めて就職活動を終えている。【図3】

【図1】内定率 経年比較

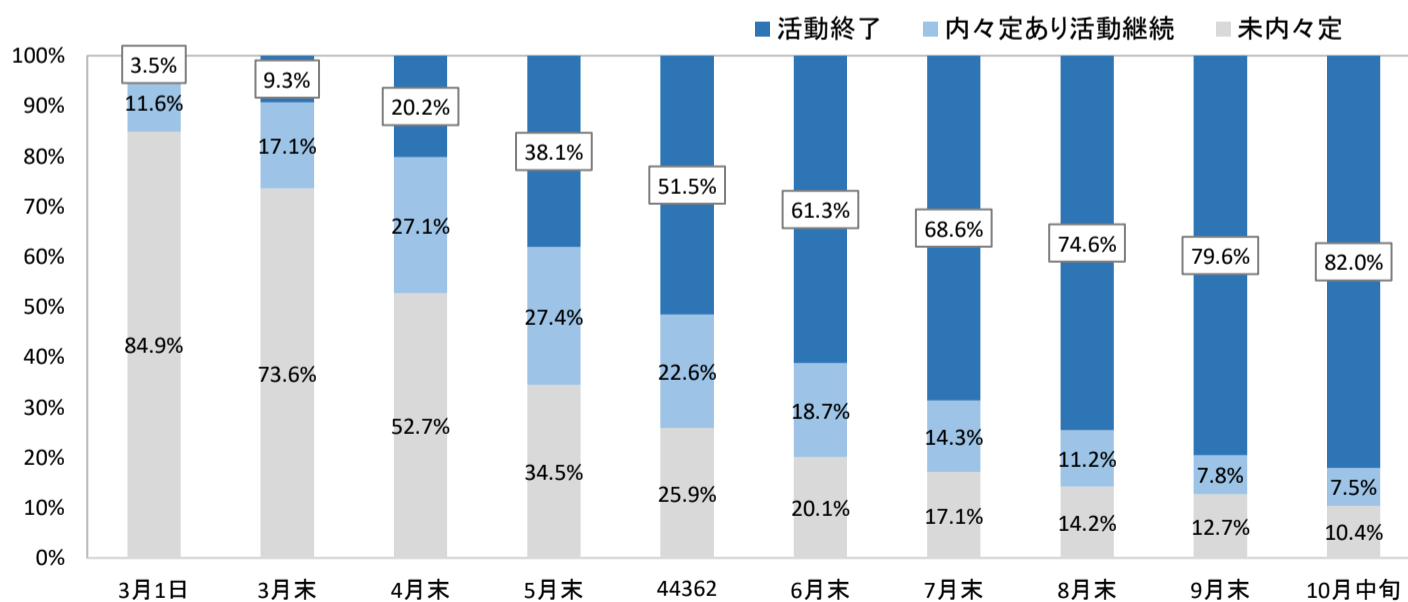


※3月1日時点の調査は2021年卒調査で初めて実施  
 ※9月末、10月中旬調査は2022年卒調査で初めて実施

【図2】平均内定保有社数 前年比較



【図3】就職活動継続意向



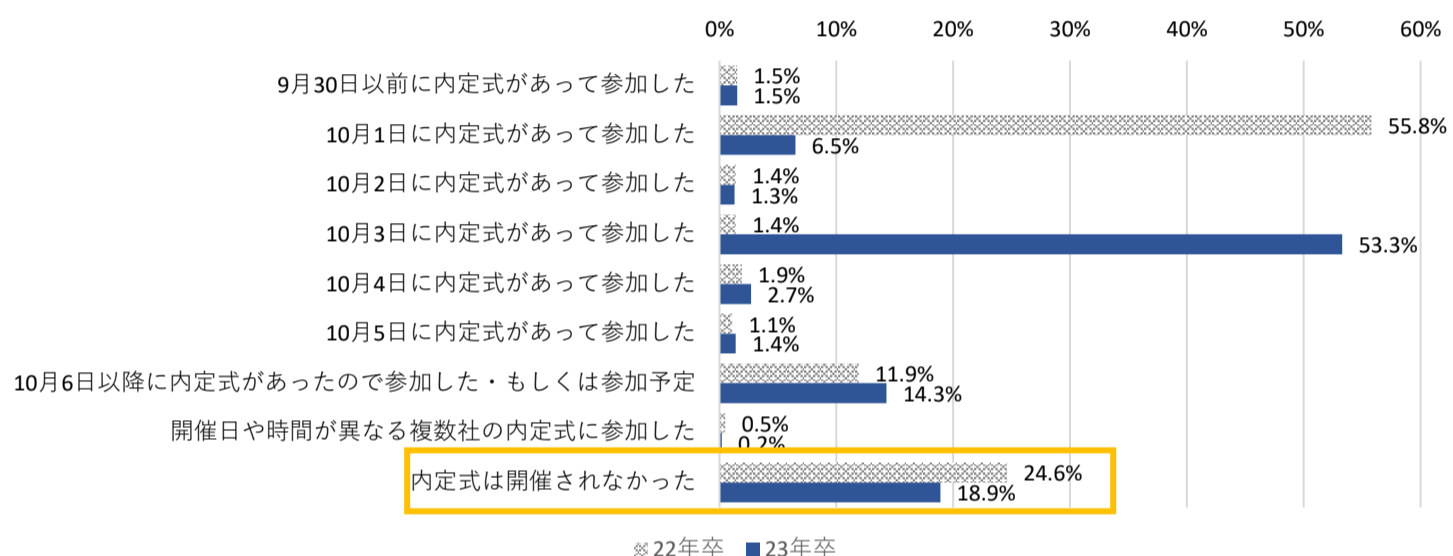
◆内定式が「開催されなかった」という学生は前年比減。

参加形式は対面形式が約6割で、前年最多であったオンライン形式と逆転。

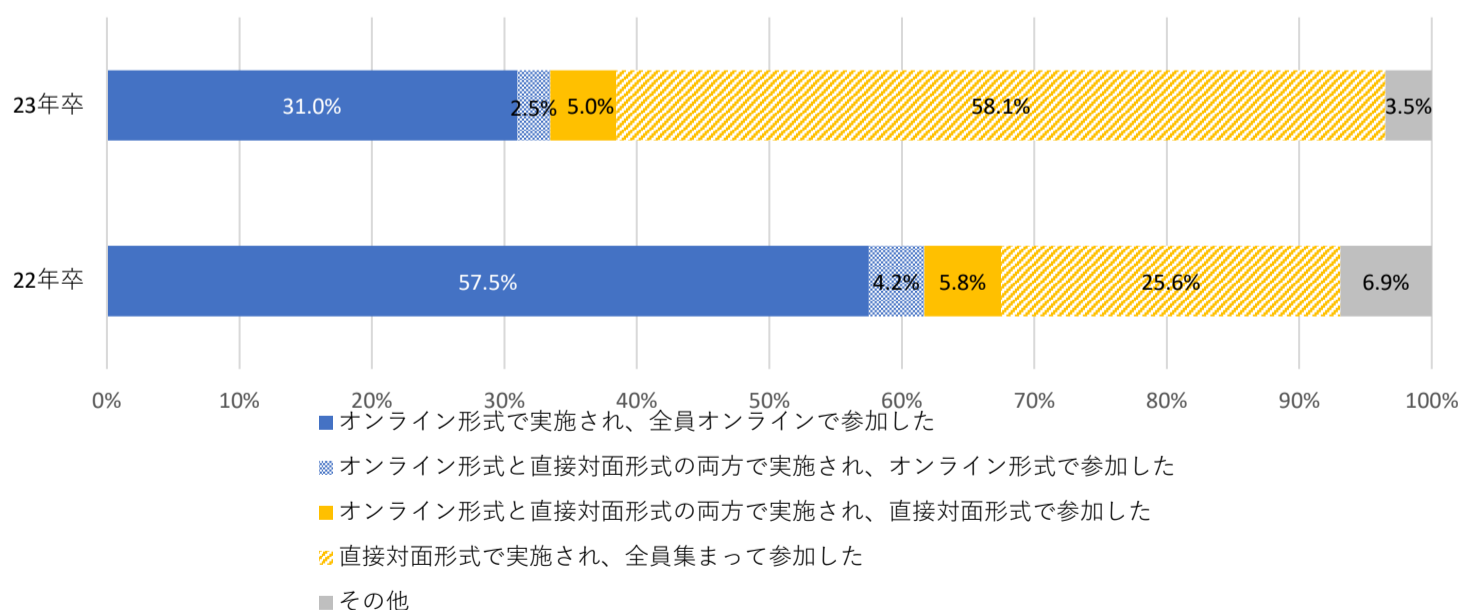
内定式の参加状況について聞いたところ、10月最初の平日である「10月3日」に参加した学生が最も多かった(前年は10月1日が平日であったため「10月1日」が最多)。【図4】また、「内定式が開催されなかった」と回答した学生は18.9%となり、約4人に1人であった前年(24.6%)より減った。

内定式に参加した学生限定で、内定式の参加形式を見てみると、「直接対面形式で実施され、全員集まって参加した」が58.1%で最多となり、前年最多(57.5%)であった「オンライン形式で実施され、全員オンラインで参加した」は31.0%と大幅に減り、対面実施とオンライン実施が逆転した。今年は企業の内定者フォローの対面実施率が前年より高く、内定式についても対面実施が増えたと見られる。

【図4】(内定を受諾した学生) 内定式の参加状況



【図5】(内定式に参加した学生) 内定式の開催形式

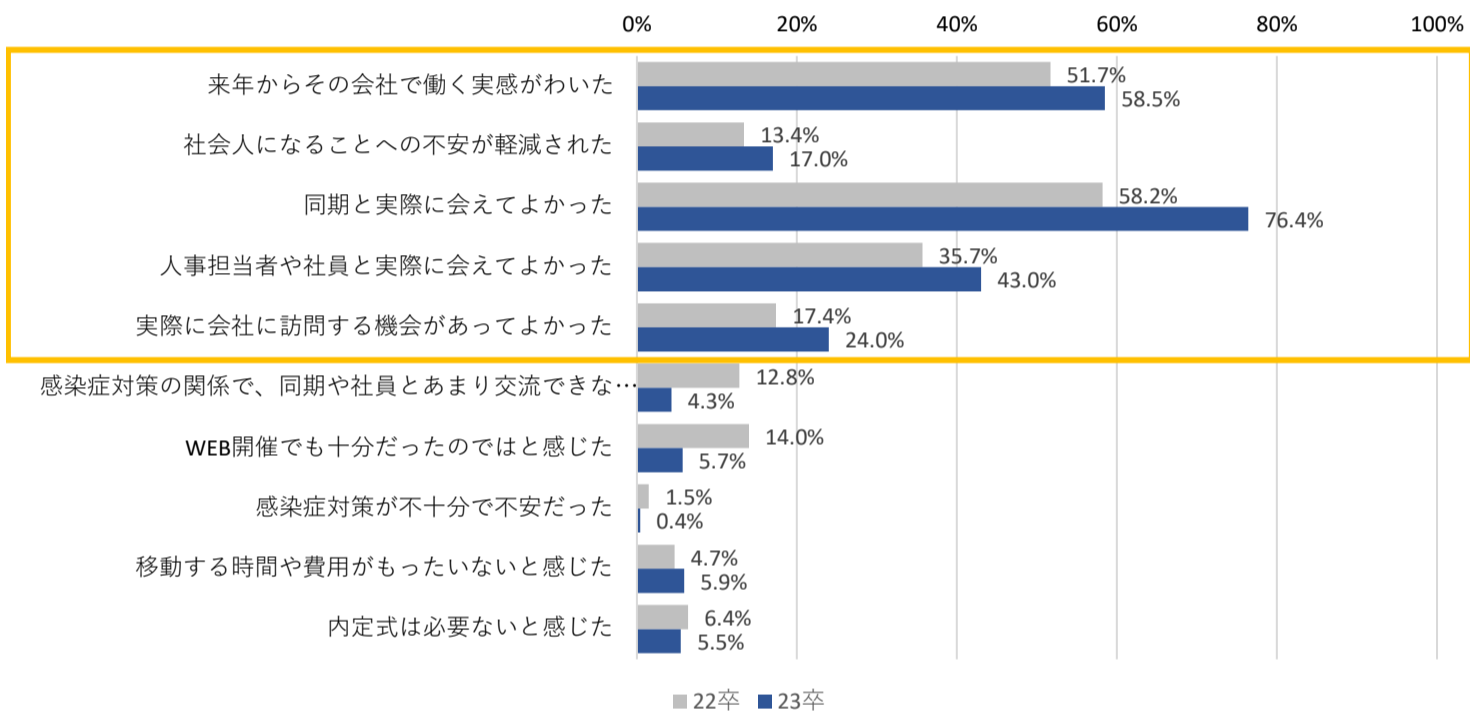


◆対面で参加した学生は「同期と実際に会えてよかった」の回答が前年より大幅に増加。  
 一方で「もっと同期や先輩との話し合いの場を」など学生目線に立ったプログラムを求める声も。

内定式に対面形式で参加した学生に内定式に参加した感想を聞いたところ、「来年からその会社で働く実感がわいた」(58.5%)、「社会人になることへの不安が軽減された」(17.0%)、「同期と実際に会えてよかった」(76.4%)、「人事担当者や社員と実際に会えてよかった」(43.0%)、「実際に会社に訪問する機会があつてよかった」(24.0%)といった肯定的な感想はいずれも前年より割合が増えた。【図6】特に「同期と実際に会えてよかった」は前年比18.2pt増加するなど、同期との交流に満足できた学生が多いようだった。

一方で対面で参加した学生の中でも、「会社の方の話を聞くだけでなく、一人一人抱負などを話す機会があると4月から働く実感が湧き、内定式に参加する意義も見出せると思う」や、「職種がわからない状態で大人数での開催だったため、同じ事業所で働く同期を見つけることに苦労した。もう少し人数と属性を絞ったグループ分けをするなど、学生目線に立った開催形式であるとありがたいと思う」など、学生の満足度に寄り添ったプログラムや運営を希望する声も見られた。

【図6】(内定式に対面で参加した学生) 内定式に参加した感想



【対面での内定式】

文理男女	内定式に参加した感想
文系女子	内定式に参加することで社会に出て働く実感が湧いた。また、同期の人や社員の人と顔合わせをすることで一緒に働く実感が湧き、楽しみだなど思ったり、ちゃんと働けるかなと不安に思ったりした。
理系男子	硬い雰囲気にならないよう、内定式ではなく交流会と言っていた。また、服装もオフィスカジュアルで柔らかな雰囲気で行われたのは好印象だった。
文系女子	事前に会社負担でPCR検査があつたので、安心して参加することができました。
文系男子	あらためて、なぜこの会社を選んだのか思い出す良い機会だと思う。また、同期の雰囲気はとても伝わるので今後の展望が描きやすいという点で意義があると思う。私が参加した時は多くの同期が声をかけてくれた。関係を持ちながら仕事をするという想定ができるので、私としては満足できる。
文系女子	会社の方の話を聞くだけでなく、一人一人抱負などを話す機会があると4月から働く実感が湧き、内定式に参加する意義も見出せると思う。
理系女子	職種がわからない状態で大人数での開催だったため、同じ事業所で働く同期を見つけることに苦労した。もう少し人数と属性を絞ったグループ分けをするなど、学生目線に立った開催形式であるとありがたいと思う。

【オンラインでの内定式】

文理男女	内定式に参加した感想
理系女子	事前のアンケートで「同期との交流をしたい」との意見がたくさんあったことをふまえて、内定式と同じ日に同期との座談会を用意してくださった。同期や社員の方との交流があったことがとても魅力的で内定式に参加してよかったと感じた。
理系女子	グループワークを取り入れたり、スライドを共有しながら、常に社員の方々の顔が見えていたり、オンラインでも充実した工夫がされていた。 来年度から、この企業の一員として働んだ、と実感が湧いた。
文系女子	10/3に開催されたため、月曜日の講義を休まなければならない、皆勤賞を狙っていた私としてはそこだけ残念でした。WEB開催だったことはとてもありがたく、移動の時間や費用がかからなかったことは良かったです。内定式は短時間(1~2時間)で終わらせた方がよいと思います。就活のようなグループワークを行ったり、企業紹介や取り扱い商品紹介の説明を2時間ほど聴いたりしたので、まるっと1日かかりました。終盤はみんな疲れていた、短めの方がありがたいですし、人事の皆さんの負担も少ないのではないのでしょうか。
文系女子	同期や研修について知ることができるため、内定式があって良かったと思う。 ただ、平日に開催されると大学を休まなければならないため、休日に開催してほしいと強く感じた。学生の本業は学業であるため、企業側の都合で決めないでほしい。
理系男子	オンラインでの開催だったため同期との交流がなかったことが残念ですが、来年度からこの会社で働くのだという実感を得ることは出来ました。このような場で内定者が求めるものは、やはり同期との交流だと思うので、対面で実際に話すことができる機会があればより意義のあるものになったと思います。
文系男子	ZoomのWebiner開催だったため内定者同士の顔も見れなかった。

オンライン形式で内定式に参加した学生のコメントでも、内定者への事前アンケートを踏まえて「内定式と同じ日に同期との座談会を用意してくださった。同期や社員の方との交流があったことがとても魅力的で内定式に参加してよかったと感じた」というものや、「グループワークを取り入れたり、スライドを共有しながら、常に社員の方々の顔が見えていたり、オンラインでも充実した工夫がされていた」という肯定的な意見があり、学生目線に立った内定式を企画すべく企業側が工夫をこらしていることがうかがえる。一方で、「10/3に開催されたため、月曜日の講義を休まなければならない…」という日程に関する配慮を求める声や、「同期との交流がなかったことが残念」というコメントも見られた。多くの学生は「交流」という目的をもって内定式に参加しており、企業はそうした目的を踏まえたうえで、対面形式かオンライン形式かという実施形式、そして開催する日程など、学生の希望・ニーズに応える工夫が求められていると言える。

◆2024年卒の大学生に向けたメッセージとして、「自己分析を徹底的に」、「早めの行動」、「面接練習にも参加を」、「人に頼ることは非常に大事」などのアドバイス

2024年卒の大学生(後輩)に向けたメッセージを自由に記入してもらった。「自己分析はあらゆる角度から徹底的に行うべき。人によっては時間がかかるため、3年生のはじめに友達など誰かと始めるのが理想的」のように自己分析の重要性や、「3月からは想像してるより忙しくなるので、とにかく早め早めの行動が大切です！また、本選考でエントリーしようと思っている職種は、1社でも良いのでインターンシップに参加しておく方が良いと思います。参加を通して職種理解が深まるので、ESをスムーズに書き始められます」のように早めの動き出しについて、「面接練習などにも積極的に参加すべきだった。私の場合は本番の面接の数を重ねて慣れていった感じなので、前半はとても苦労した」のように面接対策についてなど、後輩へのアドバイスとしてさまざまな声が集まった。また、それらのアドバイスの根底にも通じるものとして、「自分だけでは気づけないこともあるので、恥ずかしいとは思いますが、家族や友達に見てもらわなければならないと思う」、「人に頼りまくること。一人ではほぼ何も解決できない」のように、友達や家族、大学のキャリアセンターといった周囲のサポートを仰ぐことの大切さを強調するコメントも見られた。

【入社先企業を決めた学生限定】24年卒の就職活動生に対するアドバイス

※学生コメントより抜粋

文理男女	24年卒の学生へのアドバイス
文系女子	自己分析はあらゆる角度から徹底的に行うべき。人によっては時間がかかるため、3年生のはじめに友達など誰かと始めるのが理想的。受かる見込みがない企業でも、気になるところがあるのなら、あとから後悔しないためには挑戦してみるのがよいと思う。
文系女子	自己分析をとにかくするべき。モチベーションの原点や将来の生活で何を大事にするかを考える。大手ばかり見ても全国転勤や営業など自分に合わないと感じることもあるため、知名度や給料のみに左右されない。
理系女子	3月からは想像してるより忙しくなるので、とにかく早め早めの行動が大切です！また、本選考でエントリーしようと思っている職種は、1社でも良いのでインターンシップに参加しておく方が良いと思います。参加を通して職種理解が深まるので、ESをスムーズに書き始められます。
理系女子	本エントリーが始まる1年前から準備を始めたが、早めに始めて良かったと思っている。たくさん対策しておくのが成功に繋がると感じる。
文系女子	私は面接直前の会社においての対策や、面接自体の内容を大きめの付箋に一つずつメモをして、ルーズリーフのノートに貼るようしていた。そうすることでオンライン面接の時は自分の手元に大事なメモだけ置いておくことができる。また、メモするが増えた場合はノートだと書けなくなることもあるが、ルーズリーフタイプのノートに付箋を貼ることで追加のメモがあっても付け足したり、入れ替えることも可能なので便利だった。
文系女子	自分だけでは気づけないこともあるので、恥ずかしいとは思いますが、家族や友達に見てもらわなければならないと思う。
理系女子	1人で抱え込まずに周りの家族や友人、先輩、先生などを頼ってES添削なり面接対策なりをすることが1番の近道だと思うので実行してほしい。

## &lt;INDEX&gt;

## 1. 内定状況

- (1) 内定率
- (2) 内定保有社数

## 2. 内定保有者の状況

- (1) 内定を得た企業の業種(複数回答)
- (2) 内定を得た企業のうち、入社意思の最も高い企業の業種
- (3) 内定を得た企業のうち、入社意思の最も高い企業の従業員規模
- (4) 内定を得た企業のうち、入社意思の最も高い企業の活動開始時点の志望順位
- (5) 入社意思の最も高い企業から得た内定の満足度
- (6) 入社意思の低い企業に対して、辞退の意思は伝えているか
- (7) 就職活動継続意向

## 3. 現在の活動状況

- (1) これまでに全部で何社の選考を受けたか(※選考…ES提出・適性・筆記・面接等可否の出るものを指す)
- (2) 現在、何社の選考を残しているか
- (3) 現在、就職活動で最も注力して行っていること
- (4) 現在、選考を受けている企業群のおおよその従業員規模
- (5) 現時点で希望する業種を絞り込んでいるか
- (6) 現在、就職活動で内定を得る自信があるか

## 4. 今後の活動予定

- (1) 今後、何社ぐらい追加で選考を受けようと考えているか
- (2) 今後どのような方法で選考に参加する企業を見つけるか(複数回答)
- (3) 次月以降の面接・選考はどのように進めるか
- (4) 今後の活動の方向性(複数回答)
- (5) 就職活動をいつまで続ける予定か

## 5. 内定式について

- (1) 内定式に参加したか
- (2) 内定式にどのような形式で参加したか
- (3) 【内定式に直面で参加した学生】内定式に参加してみてどう感じたか
- (4) 【内定式にWEBで参加した学生】内定式に参加してみてどう感じたか
- (5) 内定式に参加してみて、選考時とイメージが違ったこと
- (6) 内定式に参加してみて感じたこと

## 6. 10月中旬回答者の特徴

- (1) これまでの就職活動に対しての「納得感」
- (2) 【入社先を決めた方】入社予定先を決めた理由(複数回答)
- (3) 【入社先を決めた方】24年卒の就職活動生に向けたアドバイス

## ■調査概要

- 調査目的 : 2022年10月10日時点の就職活動状況を明らかにする
- 調査対象 : 2023年3月卒業見込みの全国の大学生、大学院生
- 調査期間 : 2022年10月10日～10月14日
- 調査方法 : マイナビ2023の会員に対するWEBアンケート
- 有効回答 : 2,164名
- 集計方法

文理男女別の全体の数値を算出するにあたり、文理男女別の構成比を2023年3月卒業予定の大学生・大学院生の構成比と等しくする為、文部科学省の学校基本調査を基に、ウエイトバック集計を行っている。基準数値は令和3年度学校基本調査(2021年12月公表)の大学3年生・院1年生在籍数を参照し、文理男女比を算出している。

※ウエイトバック集計とは…アンケート回答者の属性構成比率が実際の属性比率と乖離している場合、構成比に合わせて重み付けして集計すること。

※%を表示する際に小数点第二位を四捨五入しているため、%の合計が100.0%とならない場合があります。予めご了承ください。

※各月ごとに回答者が異なるため、前月調査から数値が減少する場合もございます。

## &lt;回答者データ&gt;

文理男女	文系男子	文系女子	理系男子	理系女子	計
回答数	457	875	434	398	2,164

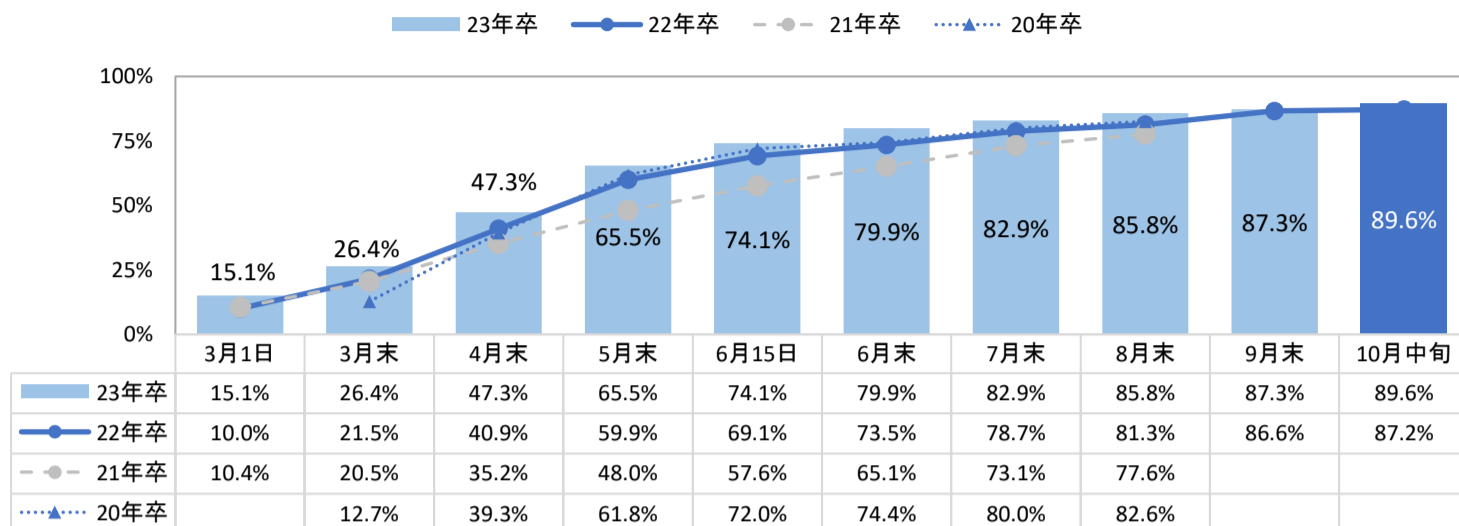
現住所エリア	北海道	東北	関東	甲信越	東海	北陸	関西	中国	四国	九州	計
回答数	57	114	787	85	282	64	427	129	56	163	2,164

理系	理系学部	理系院	計	機電系	情報系	土建系	化学系	薬学系	その他理系	計
回答数	505	327	832	144	130	73	119	63	303	832

1. 内定状況

1-(1) 内定率

内々定率 経年比較



※3月1日時点の調査は2021年卒調査で初めて実施  
 ※9月末、10月中旬調査は2022年卒調査で初めて実施

	全体	文系男子	文系女子	理系男子	理系女子
回答数	2,164	457	875	434	398
23年卒	89.6%	88.6%	87.5%	92.2%	92.0%
22年卒	87.2%	84.3%	87.2%	88.6%	91.6%
前月比	+2.3pt	+5.0pt	+1.2pt	+0.4pt	+2.6pt
前年比	+2.4pt	+4.3pt	+0.3pt	+3.6pt	+0.4pt

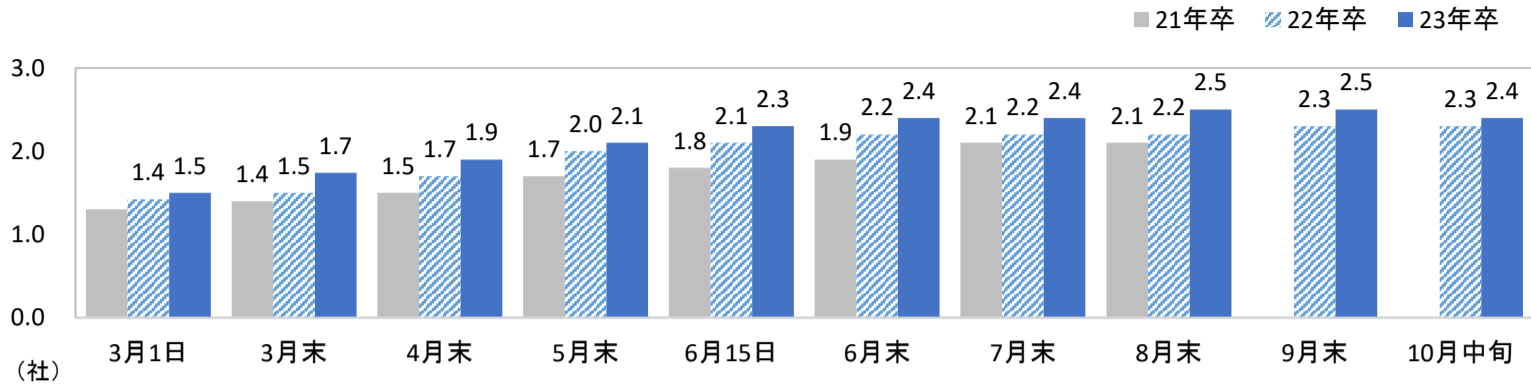
	北海道	東北	関東	甲信越	東海	北陸	関西	中国	四国	九州
回答数	57	114	787	85	282	64	427	129	56	163
23年卒	91.2%	88.1%	91.1%	98.3%	90.3%	84.9%	88.2%	86.9%	85.0%	86.2%
22年卒	79.5%	88.1%	88.7%	93.4%	88.5%	92.3%	84.5%	89.6%	90.8%	82.2%
前月比	+8.0pt	-0.1pt	+3.7pt	+3.1pt	+2.6pt	-1.1pt	+1.7pt	-3.1pt	+5.6pt	-0.2pt
前年比	+11.7pt	±0.0pt	+2.4pt	+4.9pt	+1.8pt	-7.4pt	+3.7pt	-2.7pt	-5.8pt	+4.0pt

	理系全体	理系学部	理系院	機電系	情報系	土建系	化学系	薬学系	その他理系
回答数	832	505	327	144	130	73	119	63	303
23年卒	92.1%	88.2%	97.5%	94.7%	88.1%	84.0%	92.6%	98.7%	93.1%
22年卒	89.6%	85.3%	96.3%	90.7%	87.1%	88.7%	87.5%	95.6%	90.3%
20年卒	-	-	-	-	-	-	-	-	-
19年卒	-	-	-	-	-	-	-	-	-
18年卒	-	-	-	-	-	-	-	-	-
前月比	+1.1pt	+0.6pt	+1.3pt	±0.0pt	-0.2pt	-3.3pt	-1.7pt	+3.4pt	+4.6pt
前年比	+2.5pt	+2.9pt	+1.2pt	+4.0pt	+1.0pt	-4.7pt	+5.1pt	+3.1pt	+2.8pt

※各月ごとに回答者が異なるため、前月調査から数値が減少する場合もございます。

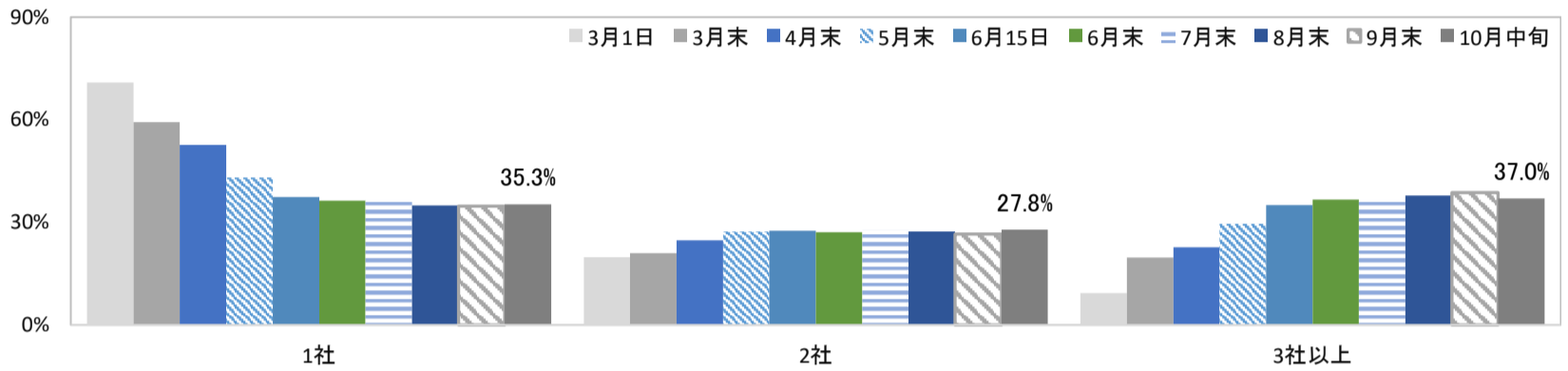


内々定保有社数(平均)経年比較



※9月末、10月中旬調査は2022年卒調査で初めて実施

内々定保有社数分布



<全体>

	全体	文系男子	文系女子	理系男子	理系女子
回答数	1,899	396	750	393	360
1社	35.3%	32.3%	36.0%	36.4%	38.1%
2社	27.8%	27.5%	29.2%	27.2%	26.1%
3社以上	37.0%	40.2%	34.8%	36.4%	35.8%
内定保有社数(平均)	2.4	2.6	2.4	2.4	2.3

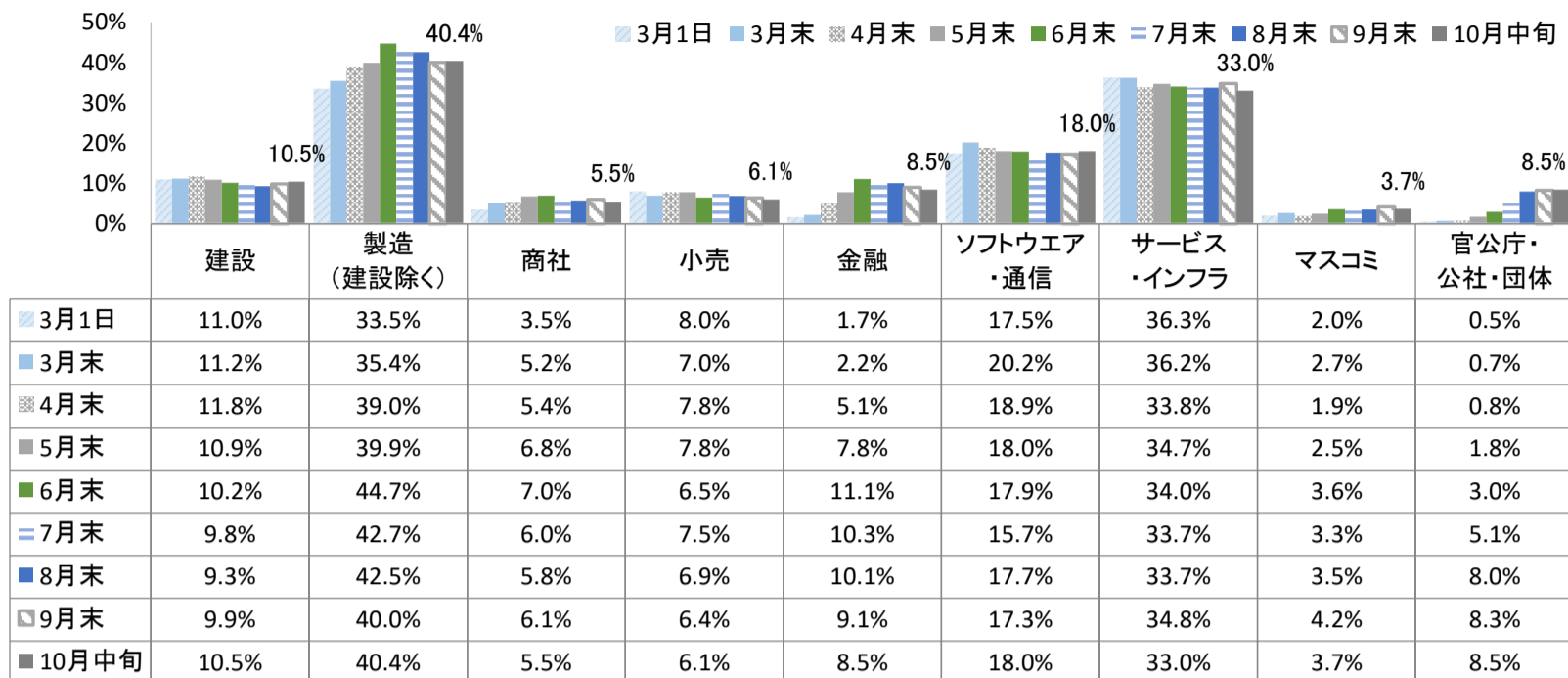
<22年卒>

	全体	文系男子	文系女子	理系男子	理系女子
回答数	2,267	459	943	411	454
1社	39.1%	34.9%	41.5%	40.6%	39.9%
2社	28.5%	30.5%	29.0%	25.5%	28.6%
3社以上	32.4%	34.6%	29.6%	33.8%	31.5%
内定保有社数(平均)	2.3	2.4	2.2	2.3	2.2

■ 2. 内定保有者の状況

2-1) 内定を得た企業の業種(複数回答)

内定を得た企業の業種(複数回答)



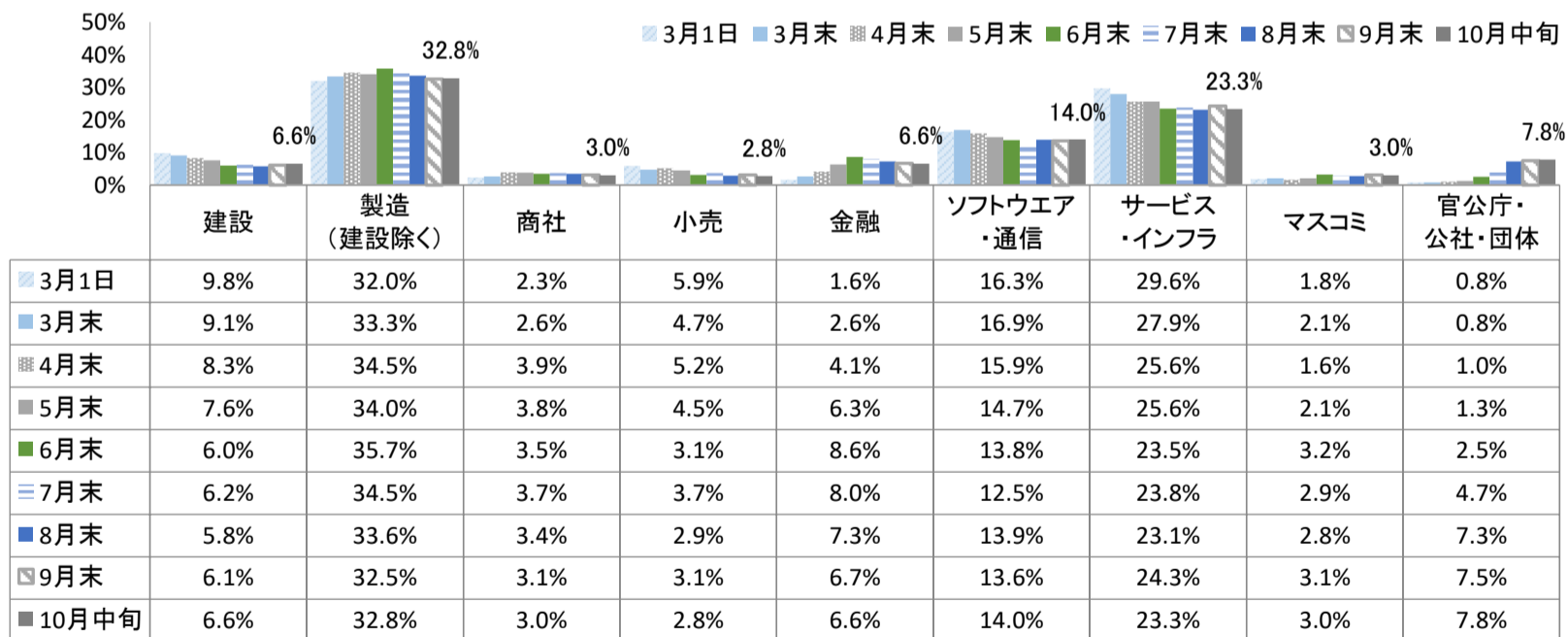
	全体	文系男子	文系女子	理系男子	理系女子
回答数	1,891	396	743	394	358
建設	10.5%	11.9%	8.5%	11.4%	10.3%
製造(建設除く)	40.4%	30.1%	28.0%	63.2%	48.0%
商社	5.5%	10.1%	6.1%	1.0%	2.8%
小売	6.1%	7.3%	9.3%	2.0%	4.2%
金融	8.5%	11.9%	14.0%	1.3%	2.8%
ソフトウェア・通信	18.0%	17.7%	17.6%	21.1%	13.7%
サービス・インフラ	33.0%	32.3%	43.6%	20.6%	34.6%
マスコミ	3.7%	5.1%	5.9%	0.8%	1.7%
官公庁・公社・団体	8.5%	10.6%	10.6%	3.6%	8.1%

<22年卒>

	全体	文系男子	文系女子	理系男子	理系女子
回答数	2,273	461	944	412	456
建設	11.6%	14.1%	7.5%	14.6%	9.9%
製造(建設除く)	36.7%	28.6%	22.9%	57.3%	48.2%
商社	5.8%	8.9%	6.8%	2.2%	3.5%
小売	9.2%	14.3%	12.5%	1.0%	5.3%
金融	10.1%	13.9%	16.3%	3.2%	0.4%
ソフトウェア・通信	15.8%	13.0%	16.5%	20.4%	11.6%
サービス・インフラ	35.7%	37.7%	42.8%	21.1%	41.7%
マスコミ	2.8%	3.0%	4.9%	0.7%	1.5%
官公庁・公社・団体	7.2%	7.6%	10.7%	2.9%	6.4%

2-2) 内定を得た企業のうち、入社意思の最も高い企業の業種

内定を得た企業のうち、入社意思の最も高い企業の業種

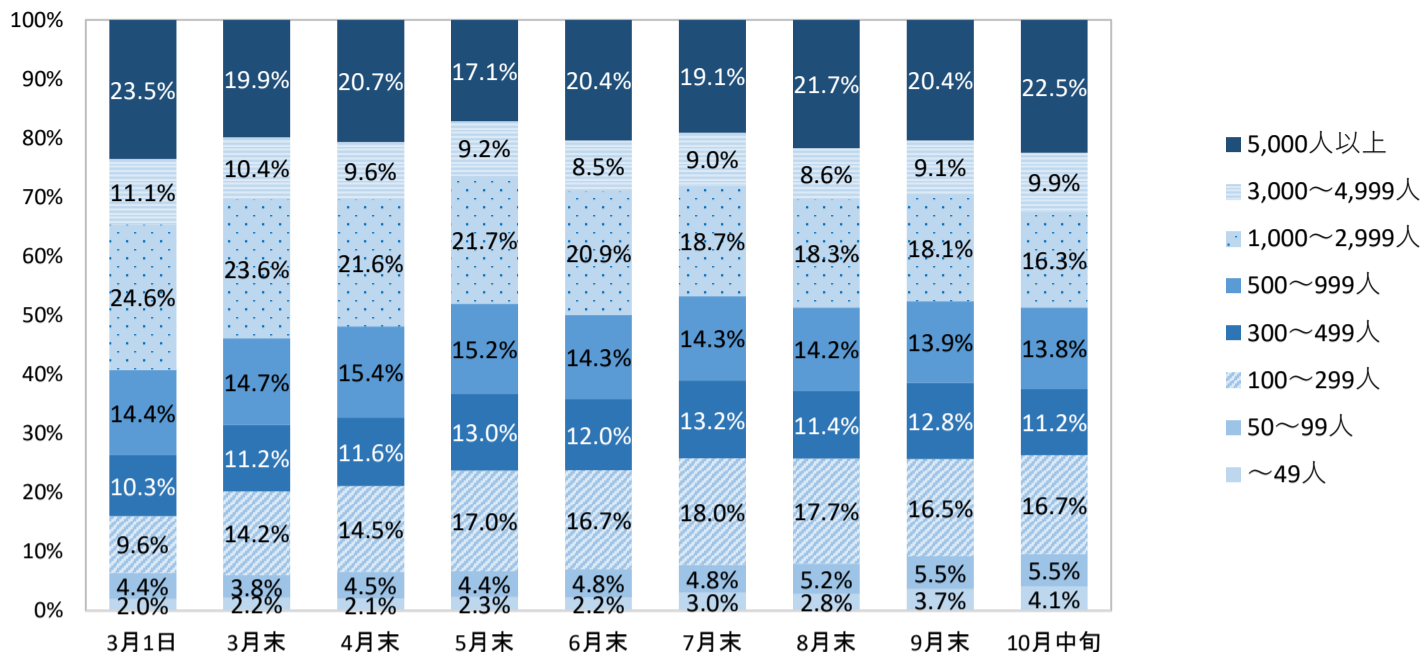


	全体	文系男子	文系女子	理系男子	理系女子
回答数	1,847	390	720	389	348
建設	6.6%	6.4%	4.9%	8.2%	7.8%
製造(建設除く)	32.8%	22.6%	19.2%	56.0%	41.7%
商社	3.0%	5.1%	4.0%	0.3%	1.4%
小売	2.8%	3.3%	4.0%	1.0%	2.6%
金融	6.6%	9.5%	10.6%	1.0%	2.0%
ソフトウェア・通信	14.0%	14.1%	13.6%	16.7%	9.8%
サービス・インフラ	23.3%	24.4%	30.3%	12.6%	25.9%
マスコミ	3.0%	4.9%	3.9%	0.8%	0.9%
官公庁・公社・団体	7.8%	9.7%	9.6%	3.3%	8.0%

<22年卒>

	全体	文系男子	文系女子	理系男子	理系女子
回答数	2,225	451	919	406	449
建設	7.8%	7.8%	5.2%	10.8%	7.8%
製造(建設除く)	31.9%	25.1%	16.4%	53.2%	42.8%
商社	3.2%	4.4%	3.9%	1.2%	2.2%
小売	4.5%	7.5%	6.2%	0.5%	1.6%
金融	7.1%	8.4%	12.9%	2.2%	-
ソフトウェア・通信	11.9%	9.8%	12.7%	15.8%	8.0%
サービス・インフラ	24.6%	27.3%	28.6%	12.8%	31.0%
マスコミ	2.5%	3.1%	4.1%	0.5%	0.9%
官公庁・公社・団体	6.6%	6.7%	9.8%	3.0%	5.8%

2-(3) 内定を得た企業のうち、入社意思の最も高い企業の従業員規模  
内定を得た企業のうち、入社意思の最も高い企業の従業員規模

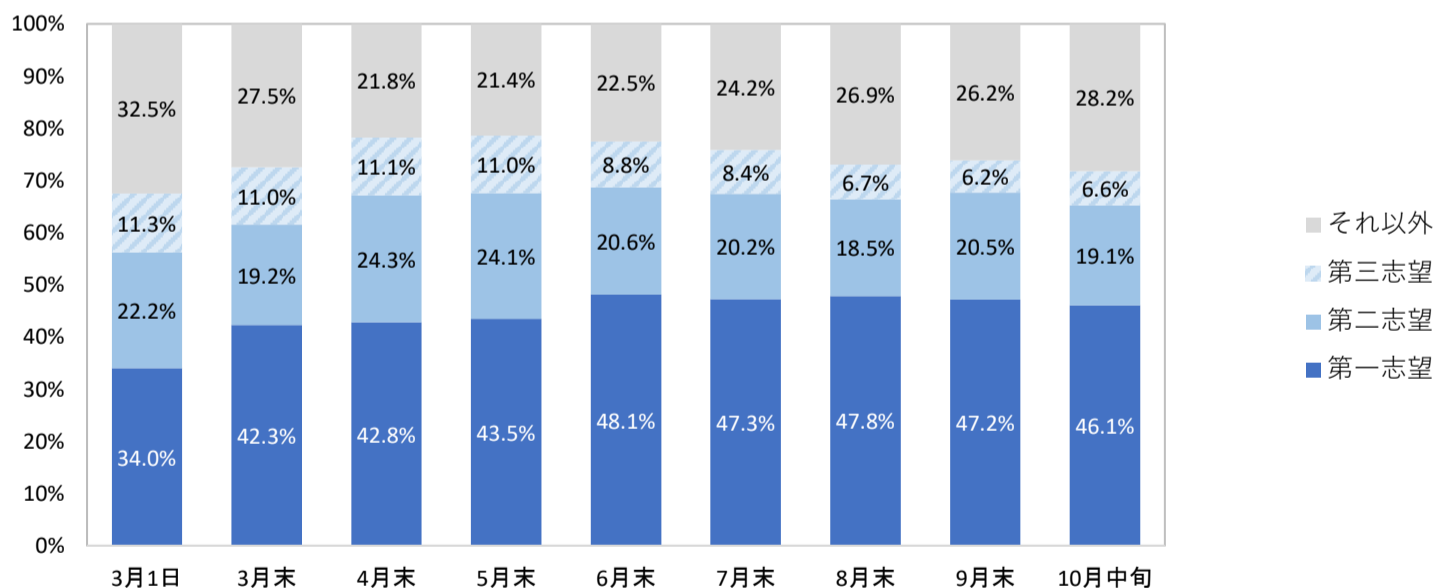


	全体	文系男子	文系女子	理系男子	理系女子
回答数	1,865	392	730	392	351
~49人	4.1%	4.6%	5.1%	3.1%	3.1%
50~99人	5.5%	5.9%	7.5%	3.1%	4.8%
100~299人	16.7%	19.1%	19.0%	11.5%	16.0%
300~499人	11.2%	11.2%	14.0%	8.7%	10.0%
500~999人	13.8%	14.0%	14.5%	13.0%	13.1%
1,000~2,999人	16.3%	16.6%	17.3%	12.2%	20.8%
3,000~4,999人	9.9%	10.2%	7.9%	11.5%	10.5%
5,000人以上	22.5%	18.4%	14.7%	37.0%	21.7%

<22年卒>

	全体	文系男子	文系女子	理系男子	理系女子
回答数	2,251	457	929	410	455
~49人	3.7%	2.8%	5.8%	2.4%	3.1%
50~99人	6.6%	7.9%	8.5%	3.7%	4.6%
100~299人	16.0%	17.5%	18.4%	11.7%	14.9%
300~499人	12.4%	13.1%	13.3%	11.0%	11.0%
500~999人	13.7%	13.6%	15.5%	12.0%	13.2%
1,000~2,999人	18.1%	17.5%	15.7%	20.5%	20.0%
3,000~4,999人	9.4%	10.9%	6.9%	10.7%	9.2%
5,000人以上	20.3%	16.6%	15.8%	28.0%	24.0%

2-(4) 内定を得た企業のうち、入社意思の最も高い企業の活動開始時点の志望順位  
内定を得た企業のうち、入社意思の最も高い企業の活動開始時点の志望順位

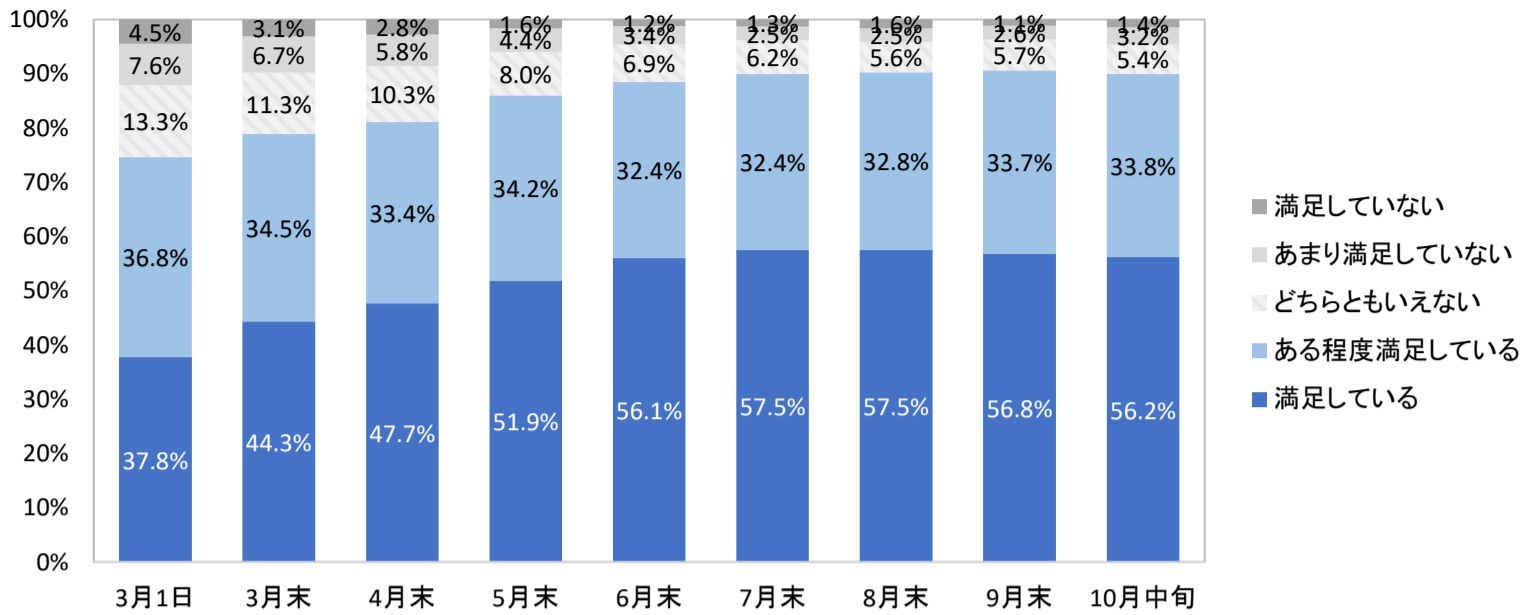


	全体	文系男子	文系女子	理系男子	理系女子
回答数	1,866	392	733	392	349
第一志望	46.1%	43.4%	42.3%	52.3%	48.7%
第二志望	19.1%	20.9%	19.1%	17.9%	17.5%
第三志望	6.6%	7.4%	7.9%	5.4%	4.6%
それ以外	28.2%	28.3%	30.7%	24.5%	29.2%

<22年卒>

	全体	文系男子	文系女子	理系男子	理系女子
回答数	2,262	460	936	411	455
第一志望	43.5%	39.3%	41.9%	49.6%	45.3%
第二志望	20.0%	22.0%	17.1%	19.2%	23.7%
第三志望	5.8%	7.0%	5.6%	4.9%	5.3%
それ以外	30.7%	31.7%	35.5%	26.3%	25.7%

2-(5) 入社意思の最も高い企業から得た内定の満足度  
入社意思の最も高い企業から得た内定の満足度

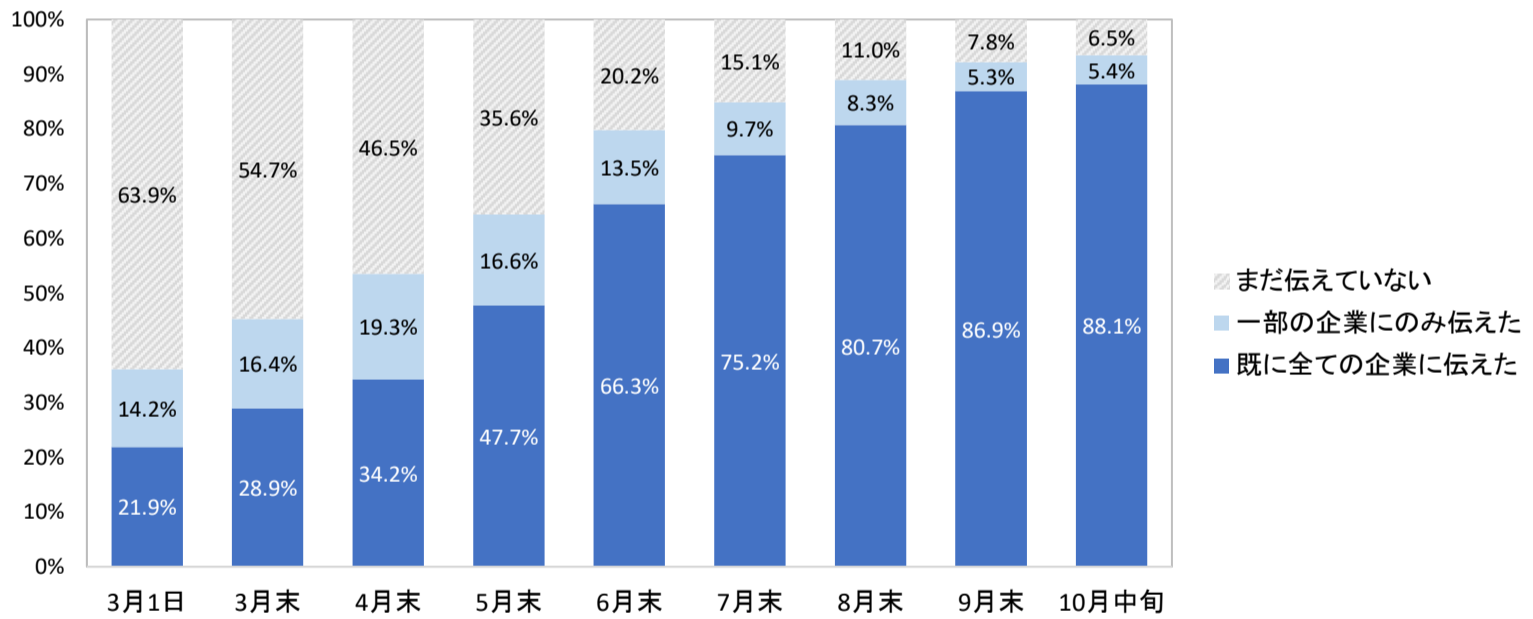


	全体	文系男子	文系女子	理系男子	理系女子
回答数	1,871	392	734	393	352
満足している	56.2%	54.1%	48.8%	64.4%	61.4%
ある程度満足している	33.8%	35.2%	38.7%	28.0%	31.0%
どちらともいえない	5.4%	4.8%	7.8%	3.6%	4.8%
あまり満足していない	3.2%	4.3%	3.3%	2.5%	2.0%
満足していない	1.4%	1.5%	1.5%	1.5%	0.9%

<22年卒>

	全体	文系男子	文系女子	理系男子	理系女子
回答数	2,257	456	936	411	454
満足している	57.5%	52.9%	56.6%	63.7%	57.9%
ある程度満足している	31.9%	36.0%	32.2%	25.8%	33.9%
どちらともいえない	6.0%	7.2%	5.3%	5.6%	5.3%
あまり満足していない	2.8%	2.2%	3.5%	3.2%	2.0%
満足していない	1.8%	1.8%	2.4%	1.7%	0.9%

2-(6) 入社意思の低い企業に対して、辞退の意思は伝えているか  
入社意思の低い企業に対して、辞退の意思は伝えているか

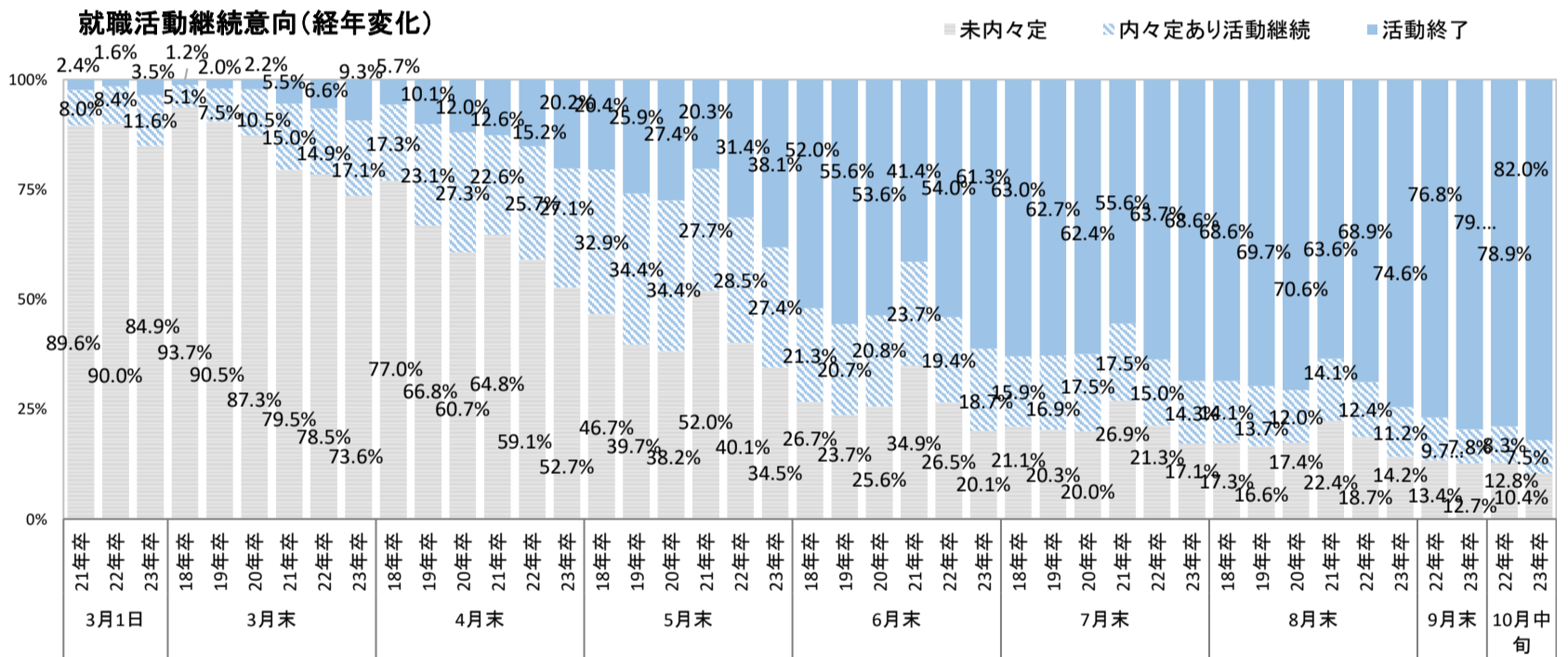
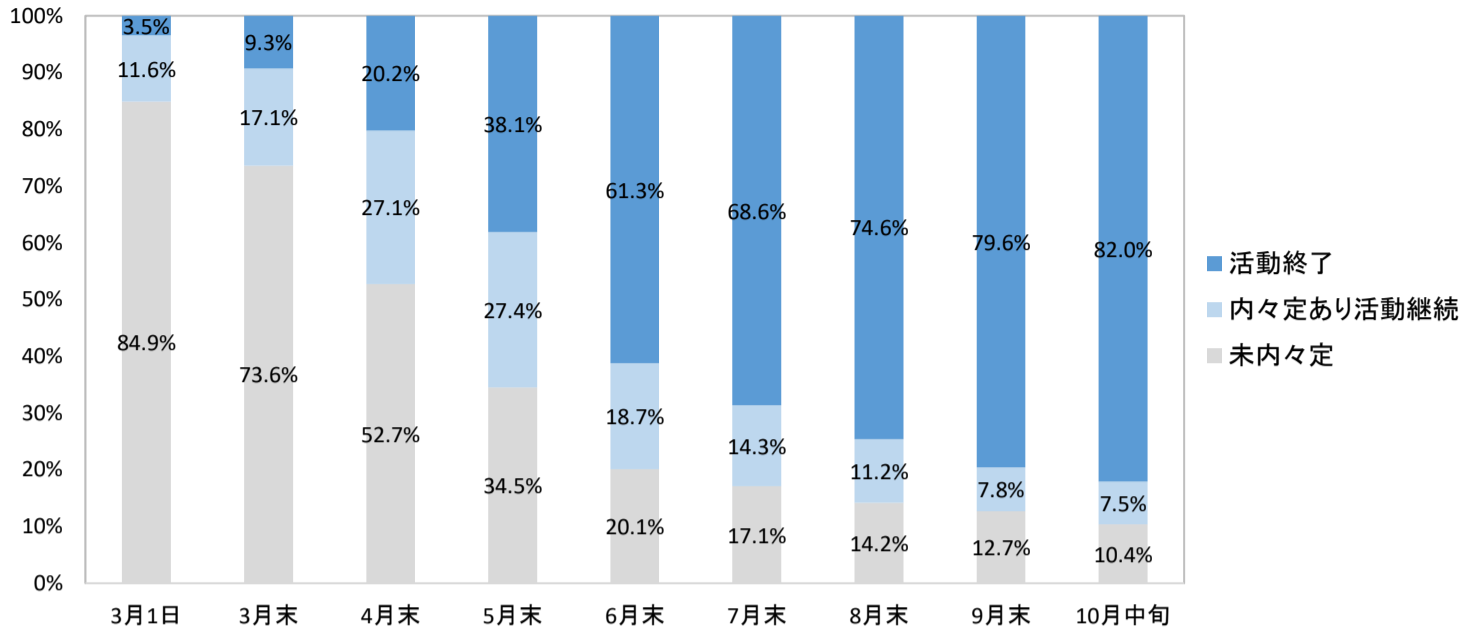


	全体	文系男子	文系女子	理系男子	理系女子
回答数	1,828	387	705	389	347
既に全ての企業に伝えた	88.1%	85.5%	85.7%	91.5%	92.5%
一部の企業にのみ伝えた	5.4%	7.2%	6.0%	3.6%	3.7%
まだ伝えていない	6.5%	7.2%	8.4%	4.9%	3.7%

<22年卒>

	全体	文系男子	文系女子	理系男子	理系女子
回答数	2,236	456	923	409	448
既に全ての企業に伝えた	87.6%	85.7%	85.3%	91.2%	90.4%
一部の企業にのみ伝えた	4.4%	5.3%	6.0%	1.7%	4.0%
まだ伝えていない	8.0%	9.0%	8.8%	7.1%	5.6%

2-(7) 就職活動継続意向  
就職活動継続意向



## &lt;全体&gt;

	23年卒	22年卒	前年比
回答数	1,899	2,270	—
内定先に満足したので終了する	83.7%	82.5%	+1.2pt
内定先に不満だが活動は終了する	7.8%	8.0%	-0.2pt
内定先に不満なので続行する	3.6%	4.1%	-0.5pt
内定先に不満ではないが、他の企業も見たいので続行する	4.2%	4.3%	-0.1pt
その他	0.6%	1.1%	-0.5pt
内定を保有しているが活動継続(その他含む)	8.4%	9.5%	-1.1pt
活動終了	91.5%	90.5%	+1.0pt
未内定	10.4%	12.8%	-2.4pt
保有継続	7.5%	8.3%	-0.8pt
活動終了	82.0%	78.9%	+3.1pt

※保有継続率＝内定率×内定を保有しているが活動継続(その他含む)

※活動終了率＝内定率×活動終了

## &lt;文理男女別&gt;

	文系男子	文系女子	理系男子	理系女子
回答数	398	749	393	359
内定先に満足したので終了する	80.4%	79.0%	91.3%	87.2%
内定先に不満だが活動は終了する	8.8%	8.3%	5.9%	8.1%
内定先に不満なので続行する	4.8%	5.3%	1.5%	1.4%
内定先に不満ではないが、他の企業も見たいので続行する	5.5%	6.3%	1.0%	2.8%
その他	0.5%	1.1%	0.3%	0.6%
内定を保有しているが活動継続(その他含む)	10.8%	12.7%	2.8%	4.8%
活動終了	89.2%	87.3%	97.2%	95.3%
未内定	11.4%	12.5%	7.8%	8.0%
保有継続	9.6%	11.1%	2.6%	4.4%
活動終了	79.0%	76.4%	89.6%	87.7%

※保有継続率＝内定率×内定を保有しているが活動継続(その他含む)

※活動終了率＝内定率×活動終了

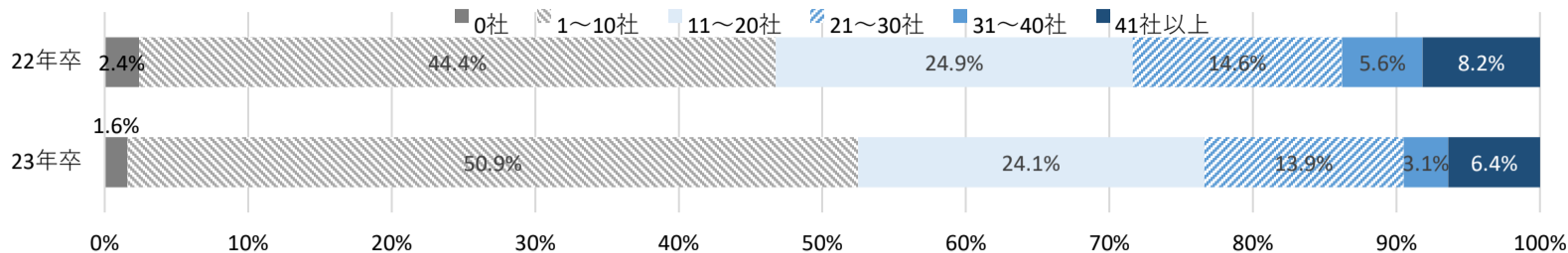
## &lt;22年卒&gt;

	文系男子	文系女子	理系男子	理系女子
回答数	460	942	412	456
内定先に満足したので終了する	79.1%	82.9%	84.7%	84.6%
内定先に不満だが活動は終了する	7.8%	6.8%	10.0%	7.2%
内定先に不満なので続行する	5.9%	4.9%	1.5%	3.5%
内定先に不満ではないが、他の企業も見たいので続行する	5.7%	4.8%	2.7%	3.3%
その他	1.5%	0.6%	1.2%	1.3%
内定を保有しているが活動継続(その他含む)	13.1%	10.3%	5.4%	8.1%
活動終了	86.9%	89.7%	94.7%	91.8%
未内定	15.7%	12.8%	11.4%	8.4%
保有継続	11.0%	9.0%	4.8%	7.4%
活動終了	73.3%	78.2%	83.9%	84.1%

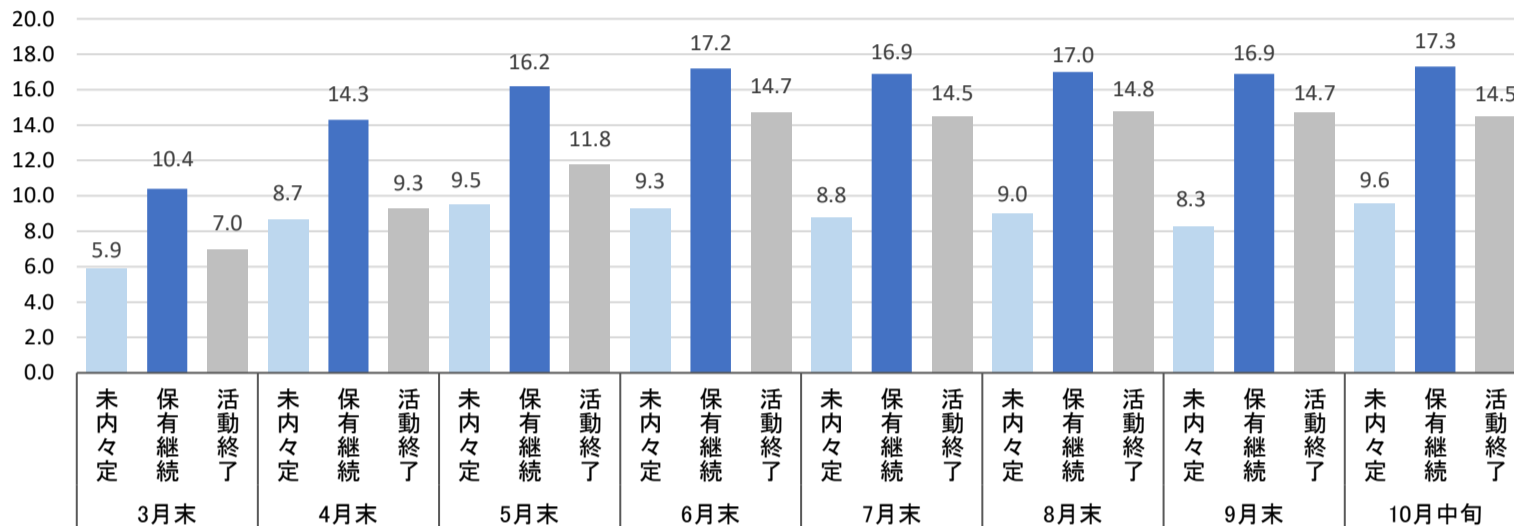
■3. 現在の活動状況

3-(1) これまでに全部で何社の選考を受けたか (※選考…ES提出・適性・筆記・面接等可否の出るものを指す)

選考受験社数分布



平均選考受験社数



※保有継続…内々定あり、かつ活動継続

<全体>	全体	文系男子	文系女子	理系男子	理系女子
回答数	2,164	457	875	434	398
0社(これまでに選考を得たことはない)	1.6%	2.0%	1.4%	1.4%	2.0%
1~10社	50.9%	44.0%	45.9%	60.8%	59.8%
11~20社	24.1%	26.0%	26.5%	20.3%	20.9%
21~30社	13.9%	15.3%	15.9%	11.1%	11.3%
31~40社	3.1%	3.5%	3.7%	2.3%	2.5%
41社以上	6.4%	9.2%	6.6%	4.1%	3.5%
選考受験社数(平均)	14.2	16	15.3	12	11.9

<22年卒>

全体	文系男子	文系女子	理系男子	理系女子
2,596	547	1,086	465	498
2.4%	2.2%	1.7%	3.4%	2.4%
44.4%	42.0%	34.0%	58.3%	48.4%
24.9%	23.2%	28.3%	22.6%	24.9%
14.6%	16.1%	18.1%	9.5%	12.2%
5.6%	6.8%	7.2%	2.8%	4.6%
8.2%	9.7%	10.7%	3.4%	7.4%
16.1	16.9	18.4	11.6	14.5

## &lt;内定保有状況別&gt;

□未内定	全体	文系男子	文系女子	理系男子	理系女子
回答数	227	52	109	34	32
0社(これまでに選考を得たことはない)	15.2%	15.4%	11.0%	17.6%	25.0%
1~10社	53.8%	50.0%	57.8%	52.9%	53.1%
11~20社	16.3%	19.2%	16.5%	14.7%	9.4%
21~30社	7.1%	3.8%	11.0%	5.9%	6.3%
31~40社	2.8%	1.9%	1.8%	5.9%	3.1%
41社以上	4.8%	9.6%	1.8%	2.9%	3.1%
選考受験社数(平均)	9.6	11	9.7	8.4	8.1

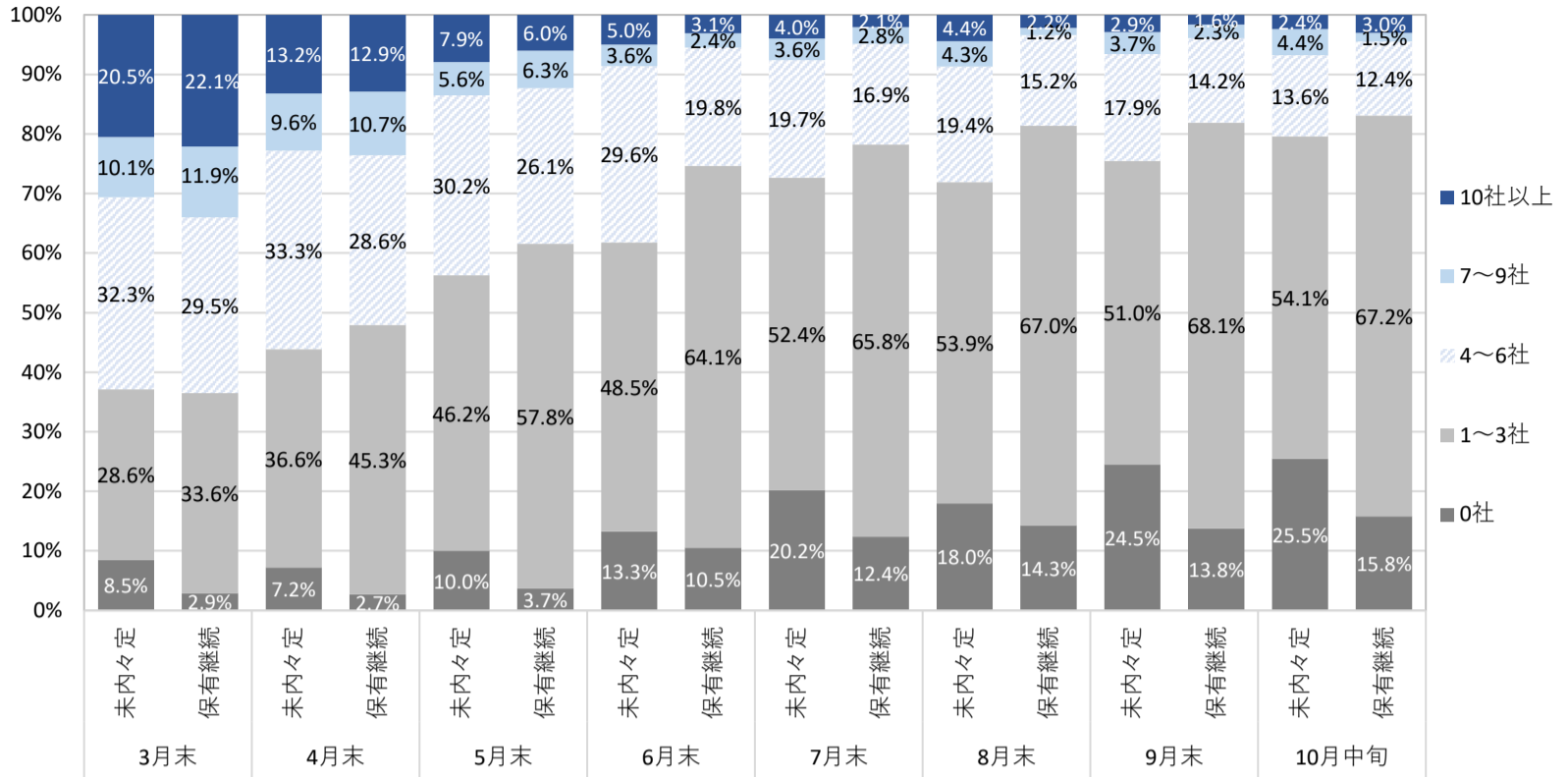
■内定あり活動継続	全体	文系男子	文系女子	理系男子	理系女子
回答数	153	41	87	10	15
0社(これまでに選考を得たことはない)	-	-	-	-	-
1~10社	44.9%	46.3%	46.0%	30.0%	46.7%
11~20社	24.7%	14.6%	28.7%	50.0%	26.7%
21~30社	11.7%	14.6%	9.2%	10.0%	13.3%
31~40社	5.0%	4.9%	5.7%	-	6.7%
41社以上	13.7%	19.5%	10.3%	10.0%	6.7%
選考受験社数(平均)	17.3	19.0	16.7	17.3	15.9

●活動終了	全体	文系男子	文系女子	理系男子	理系女子
回答数	1,733	355	654	382	342
0社(これまでに選考を得たことはない)	0.1%	0.3%	-	-	-
1~10社	50.9%	42.3%	44.2%	61.8%	61.4%
11~20社	25.1%	28.5%	28.4%	20.2%	20.8%
21~30社	14.9%	17.5%	16.8%	11.8%	12.0%
31~40社	3.0%	3.4%	3.7%	2.1%	2.3%
41社以上	6.0%	8.2%	6.9%	4.2%	3.5%
選考受験社数(平均)	14.5	16.5	16	12.3	12.1



3-(2) 現在、何社の選考を残しているか

現在の選考予定受験社数分布



<内定状況別>

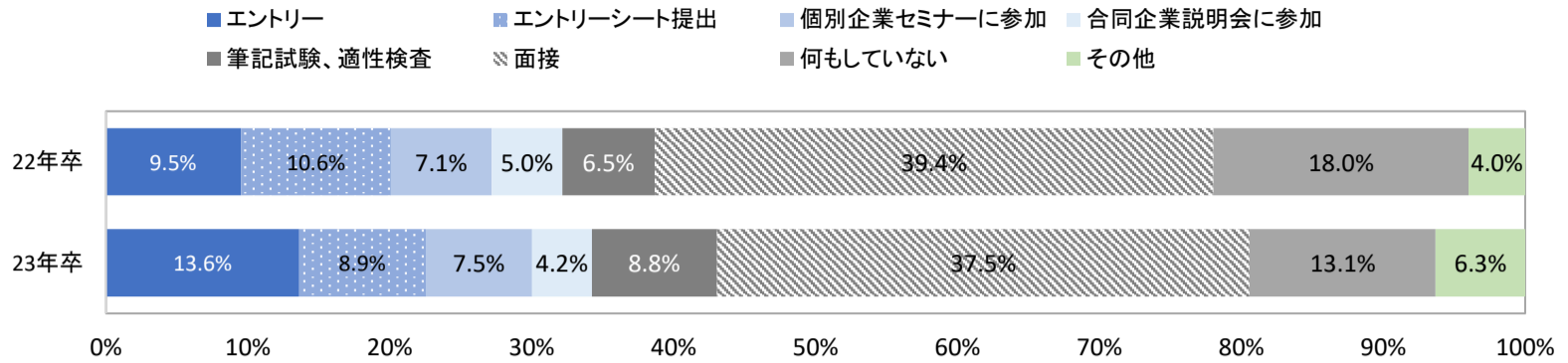
	未内定	保有継続
回答数	177	146
0社(選考予定の企業はない)	25.5%	15.8%
1社	23.1%	32.9%
2社	15.0%	19.5%
3社	16.0%	14.8%
4社	5.0%	4.6%
5社	6.1%	6.7%
6社	2.5%	1.1%
7社	3.1%	-
8社	1.3%	1.5%
9社	-	-
10社以上	2.4%	3.0%
現在の選考予定社数(平均)※0社含む	2.3	2.1

<22年卒>

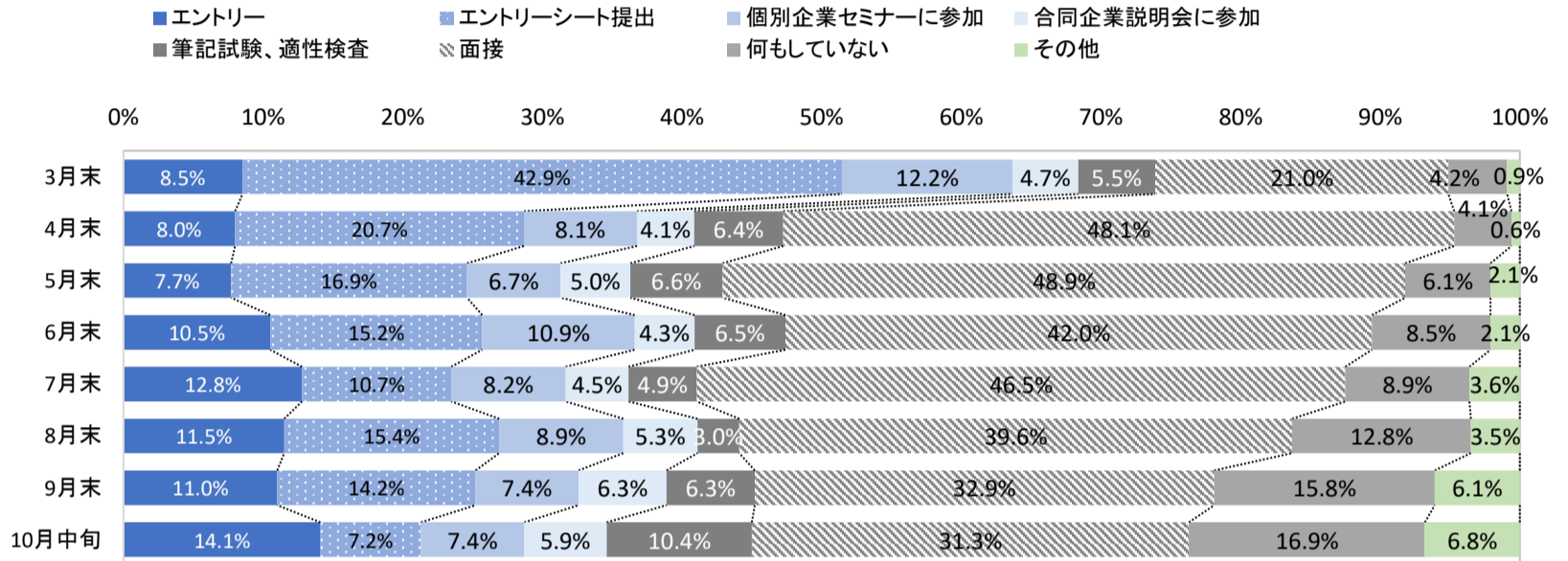
	未内定	保有継続
回答数	278	188
0社(選考予定の企業はない)	31.5%	18.6%
1社	20.1%	23.8%
2社	15.0%	21.8%
3社	12.5%	14.4%
4社	5.8%	8.6%
5社	6.6%	6.7%
6社	1.8%	1.2%
7社	-	0.8%
8社	1.2%	0.4%
9社	-	-
10社以上	5.6%	3.9%
現在の選考予定社数(平均)※0社含む	2.4	2.6

	未内定				内定あり活動継続			
	文系男子	理系男子	文系女子	理系女子	文系男子	理系男子	文系女子	理系女子
回答数	45	84	25	23	40	82	10	14
0社(選考予定の企業はない)	17.8%	29.8%	28.0%	34.8%	12.5%	15.9%	20.0%	28.6%
1社	17.8%	22.6%	36.0%	21.7%	22.5%	40.2%	30.0%	50.0%
2社	13.3%	16.7%	16.0%	13.0%	22.5%	19.5%	10.0%	14.3%
3社	22.2%	14.3%	8.0%	13.0%	15.0%	12.2%	40.0%	-
4社	8.9%	4.8%	-	-	7.5%	3.7%	-	-
5社	8.9%	3.6%	4.0%	8.7%	10.0%	4.9%	-	7.1%
6社	2.2%	4.8%	-	-	-	2.4%	-	-
7社	6.7%	-	4.0%	-	-	-	-	-
8社	-	2.4%	-	4.3%	2.5%	1.2%	-	-
9社	-	-	-	-	-	-	-	-
10社以上	2.2%	1.2%	4.0%	4.3%	7.5%	-	-	-
現在の選考予定社数(平均)※0社含む	2.9	2.1	1.8	2.2	3.2	1.8	1.7	1.1

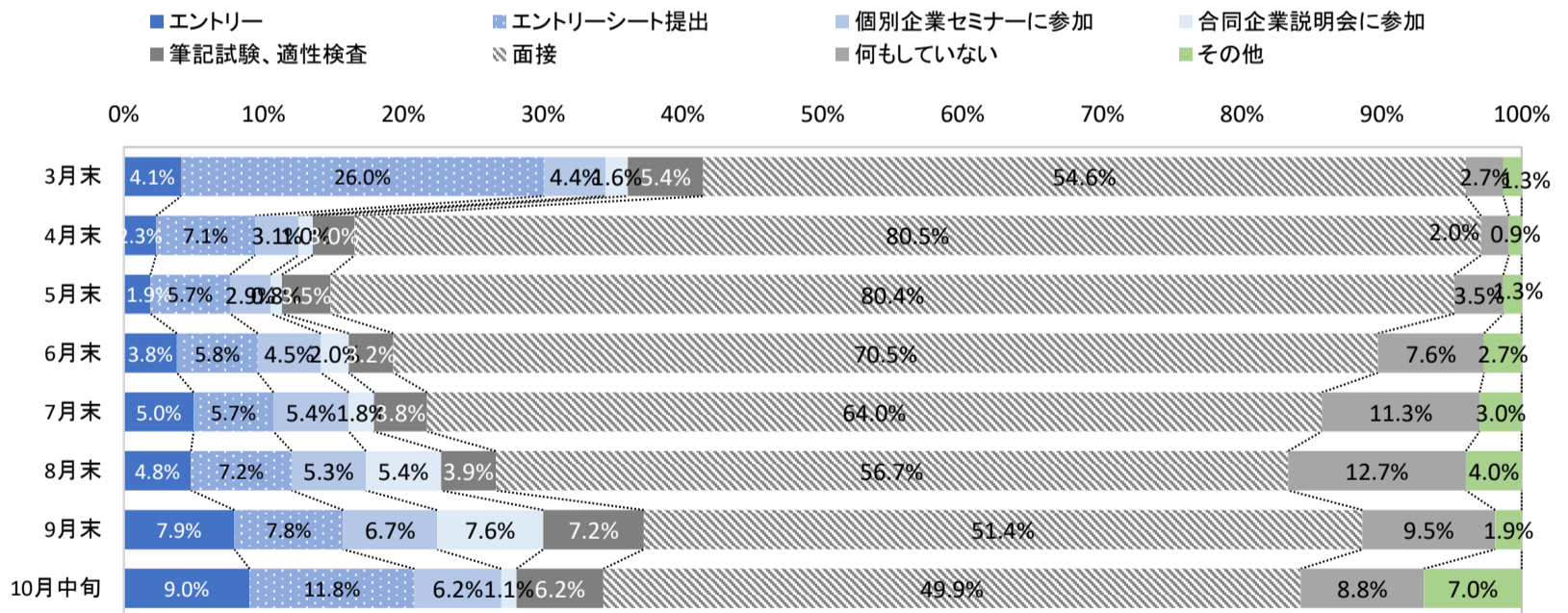
3-(3) 現在、就職活動で最も注力して行っていること  
現在就職活動で最も注力して行っていること



【未内定】現在就職活動で最も注力して行っていること



【内定あり活動継続】現在就職活動で最も注力して行っていること



## &lt;全体&gt;

	全体	文系男子	文系女子	理系男子	理系女子	22年卒	前年比
回答数	397	104	194	49	50	597	-
エントリー	13.6%	16.3%	11.9%	12.2%	12.0%	9.5%	4.1%
エントリーシート提出	8.9%	6.7%	11.3%	10.2%	6.0%	10.6%	-1.7%
個別企業セミナーに参加	7.5%	11.5%	7.2%	-	4.0%	7.1%	0.4%
合同企業説明会に参加	4.2%	4.8%	4.6%	2.0%	4.0%	5.0%	-0.8%
筆記試験、適性検査	8.8%	6.7%	7.7%	12.2%	16.0%	6.5%	2.3%
面接	37.5%	40.4%	36.6%	34.7%	34.0%	39.4%	-1.9%
何もしていない	13.1%	8.7%	13.4%	20.4%	18.0%	18.0%	-4.9%
その他	6.3%	4.8%	7.2%	8.2%	6.0%	4.0%	2.3%
面接より前の段階	43.0%	46.0%	42.7%	36.6%	42.0%	38.7%	4.3%

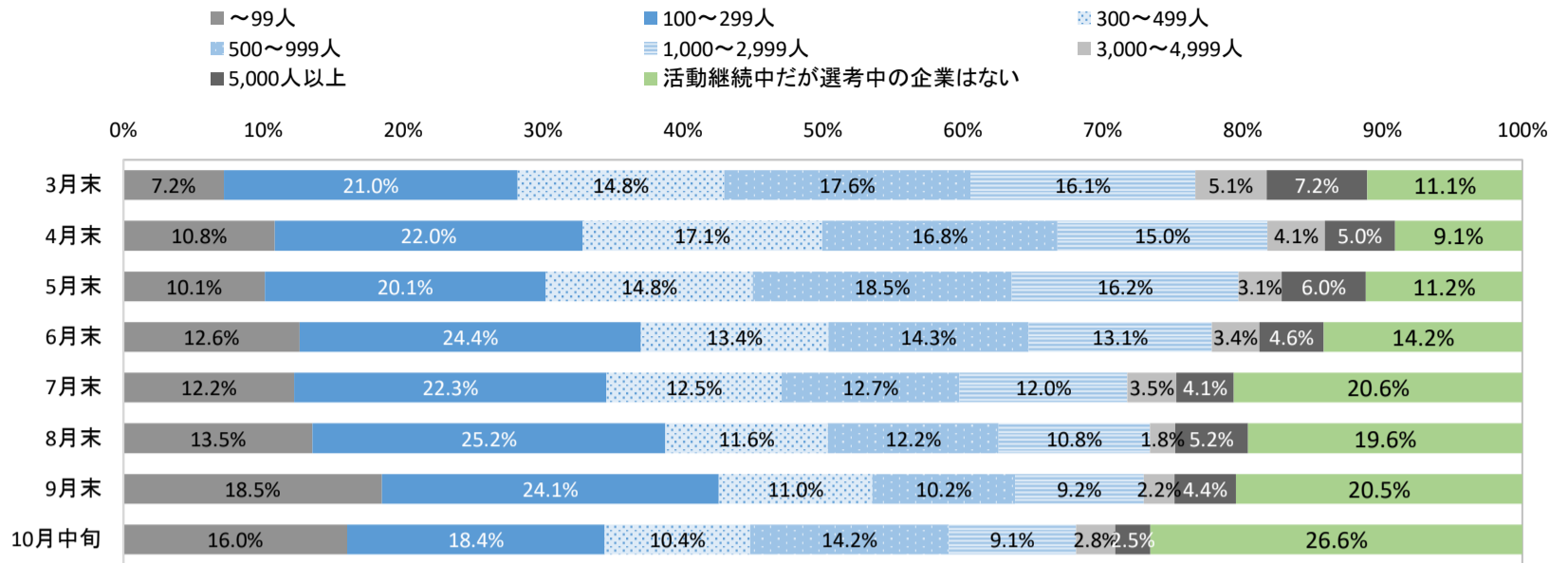
## &lt;内定保有状況別&gt;

	未内定	保有継続
回答数	203	146
エントリー	14.1%	9.0%
エントリーシート提出	7.2%	11.8%
個別企業セミナーに参加	7.4%	6.2%
合同企業説明会に参加	5.9%	1.1%
筆記試験、適性検査	10.4%	6.2%
面接	31.3%	49.9%
何もしていない	16.9%	8.8%
その他	6.8%	7.0%
面接より前の段階	45.0%	34.3%

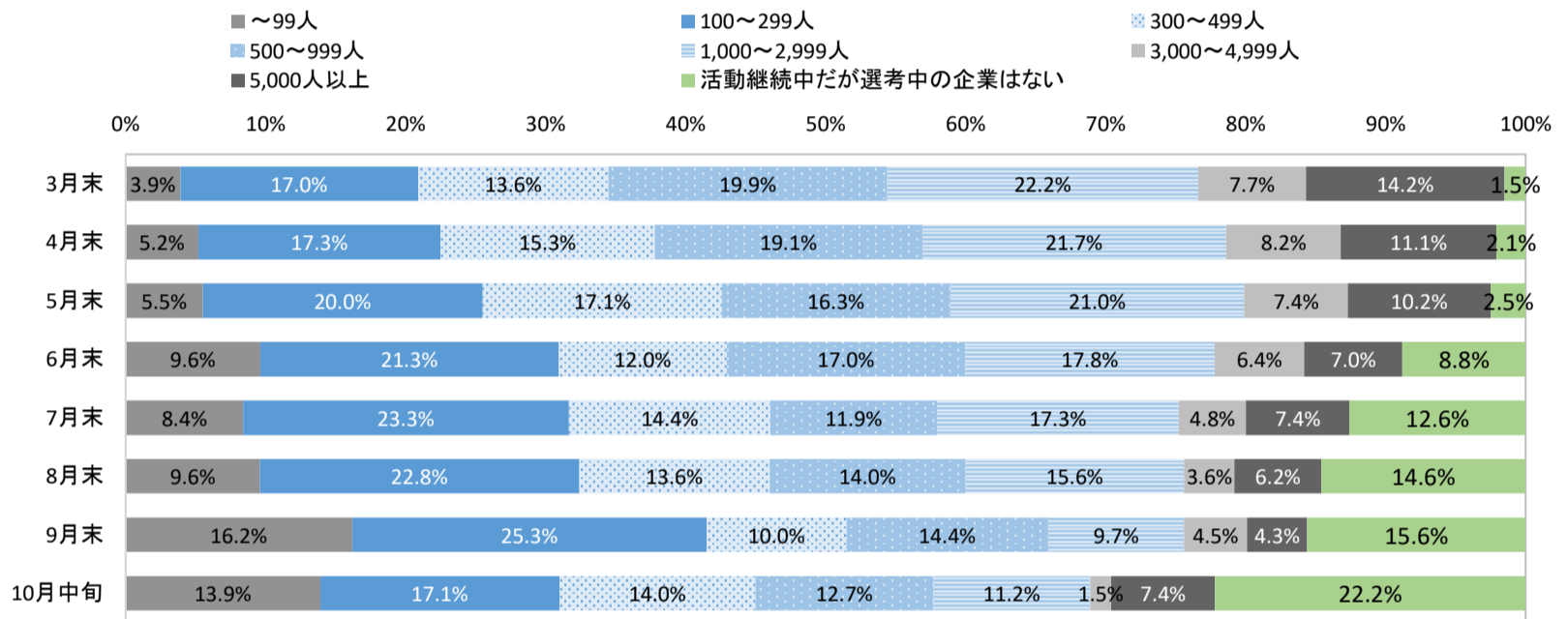
	未内定				内定あり活動継続			
	文系男子	文系女子	理系男子	理系女子	文系男子	文系女子	理系男子	理系女子
回答数	50	99	26	28	40	82	10	14
エントリー	18.0%	12.1%	7.7%	17.9%	7.5%	9.8%	20.0%	-
エントリーシート提出	4.0%	10.1%	7.7%	7.1%	10.0%	14.6%	10.0%	7.1%
個別企業セミナーに参加	10.0%	9.1%	-	3.6%	10.0%	3.7%	-	7.1%
合同企業説明会に参加	8.0%	6.1%	-	7.1%	-	2.4%	-	-
筆記試験、適性検査	8.0%	11.1%	11.5%	14.3%	7.5%	4.9%	-	14.3%
面接	34.0%	28.3%	38.5%	21.4%	52.5%	47.6%	50.0%	50.0%
何もしていない	10.0%	17.2%	26.9%	25.0%	10.0%	9.8%	-	7.1%
その他	8.0%	6.1%	7.7%	3.6%	2.5%	7.3%	20.0%	14.3%
面接より前の段階	48.0%	48.5%	26.9%	50.0%	35.0%	35.4%	30.0%	28.5%

3-(4) 現在、選考を受けている企業群のおおよその従業員規模

【未内定】現在、選考を受けている企業群のおおよその従業員規模



【内定あり活動継続】現在、選考を受けている企業群のおおよその従業員規模



<全体>					22年卒		前年比
	全体	文系男子	文系女子	理系男子	理系女子		
回答数	660	157	293	101	109	844	-
～99人	15.9%	15.3%	17.8%	12.8%	17.4%	12.9%	3.0%
100～299人	19.4%	21.7%	18.8%	15.8%	20.2%	22.6%	-3.2%
300～499人	13.4%	14.6%	12.6%	11.9%	14.7%	16.3%	-2.9%
500～999人	15.6%	12.7%	17.7%	16.8%	15.6%	14.6%	1.0%
1,000～2,999人	13.3%	11.5%	12.3%	16.8%	15.6%	11.9%	1.4%
3,000～4,999人	4.2%	3.8%	2.4%	7.9%	4.6%	5.3%	-1.1%
5,000人以上	4.7%	6.4%	2.4%	6.9%	2.8%	4.9%	-0.2%
活動継続中だが選考中の企業はない	13.5%	14.0%	16.0%	10.9%	9.2%	11.5%	2.0%

<内定保有状況別>

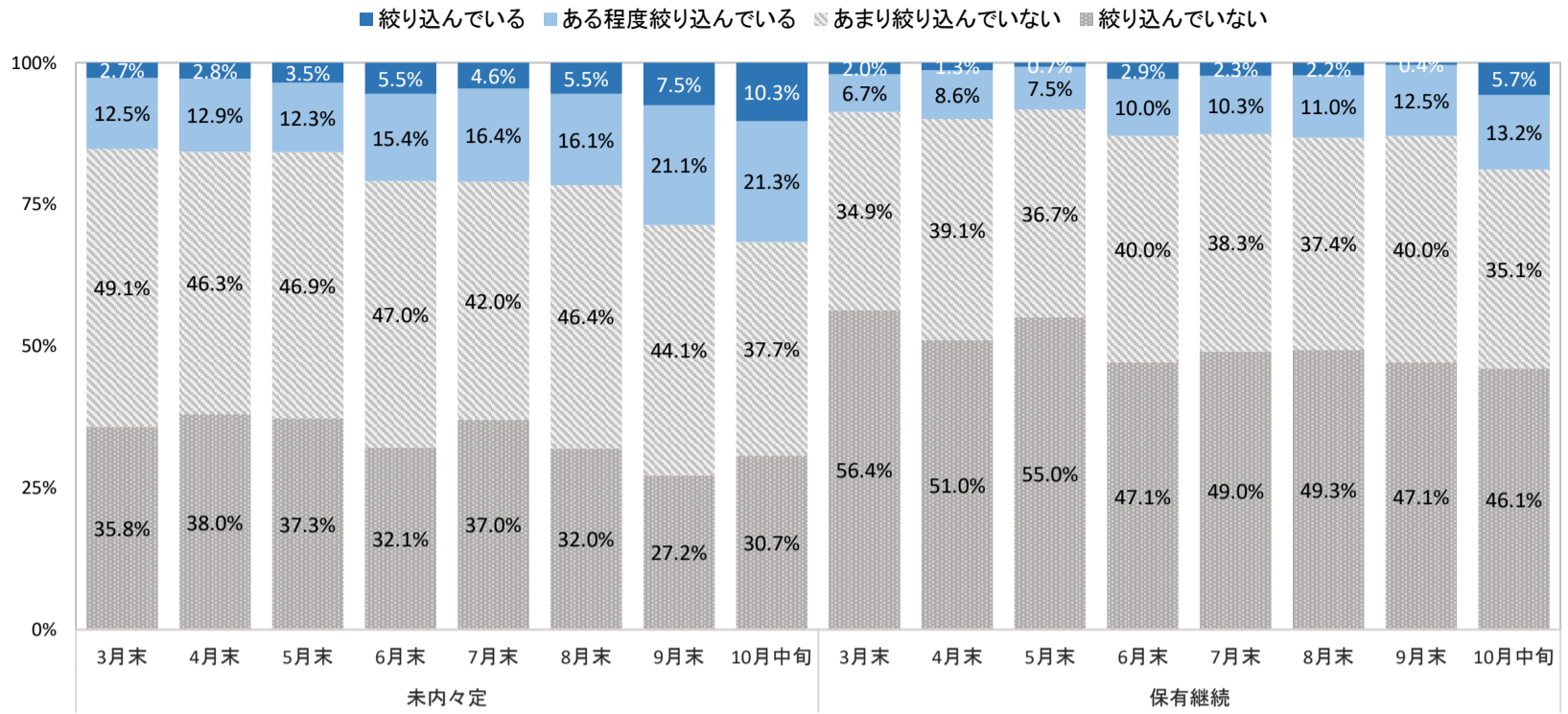
	未内定	保有継続
回答数	202	150
～99人	16.0%	13.9%
100～299人	18.4%	17.1%
300～499人	10.4%	14.0%
500～999人	14.2%	12.7%
1,000～2,999人	9.1%	11.2%
3,000～4,999人	2.8%	1.5%
5,000人以上	2.5%	7.4%
活動継続中だが選考中の企業はない	26.6%	22.2%

<22年卒>

	未内定	保有継続
回答数	292	188
～99人	17.8%	13.7%
100～299人	23.7%	23.4%
300～499人	13.6%	12.9%
500～999人	8.6%	13.3%
1,000～2,999人	7.5%	13.1%
3,000～4,999人	2.5%	3.8%
5,000人以上	3.3%	6.2%
活動継続中だが選考中の企業はない	23.1%	13.6%

	未内定				内定あり活動継続			
	文系男子	文系女子	理系男子	理系女子	文系男子	理系男子	文系女子	理系女子
回答数	51	97	26	28	41	85	10	14
～99人	11.8%	20.6%	11.5%	21.4%	7.3%	16.5%	20.0%	28.6%
100～299人	17.6%	19.6%	15.4%	21.4%	26.8%	14.1%	-	-
300～499人	13.7%	9.3%	7.7%	7.1%	14.6%	15.3%	10.0%	7.1%
500～999人	11.8%	14.4%	19.2%	14.3%	12.2%	14.1%	-	21.4%
1,000～2,999人	9.8%	7.2%	15.4%	3.6%	12.2%	8.2%	20.0%	14.3%
3,000～4,999人	3.9%	1.0%	3.8%	3.6%	2.4%	1.2%	-	-
5,000人以上	2.0%	2.1%	3.8%	3.6%	9.8%	4.7%	10.0%	7.1%
活動継続中だが選考中の企業はない	29.4%	25.8%	23.1%	25.0%	14.6%	25.9%	40.0%	21.4%

3-(5) 現時点で希望する業種を絞り込んでいるか  
現時点で希望する業種を絞り込んでいるか



<内定保有状況別>

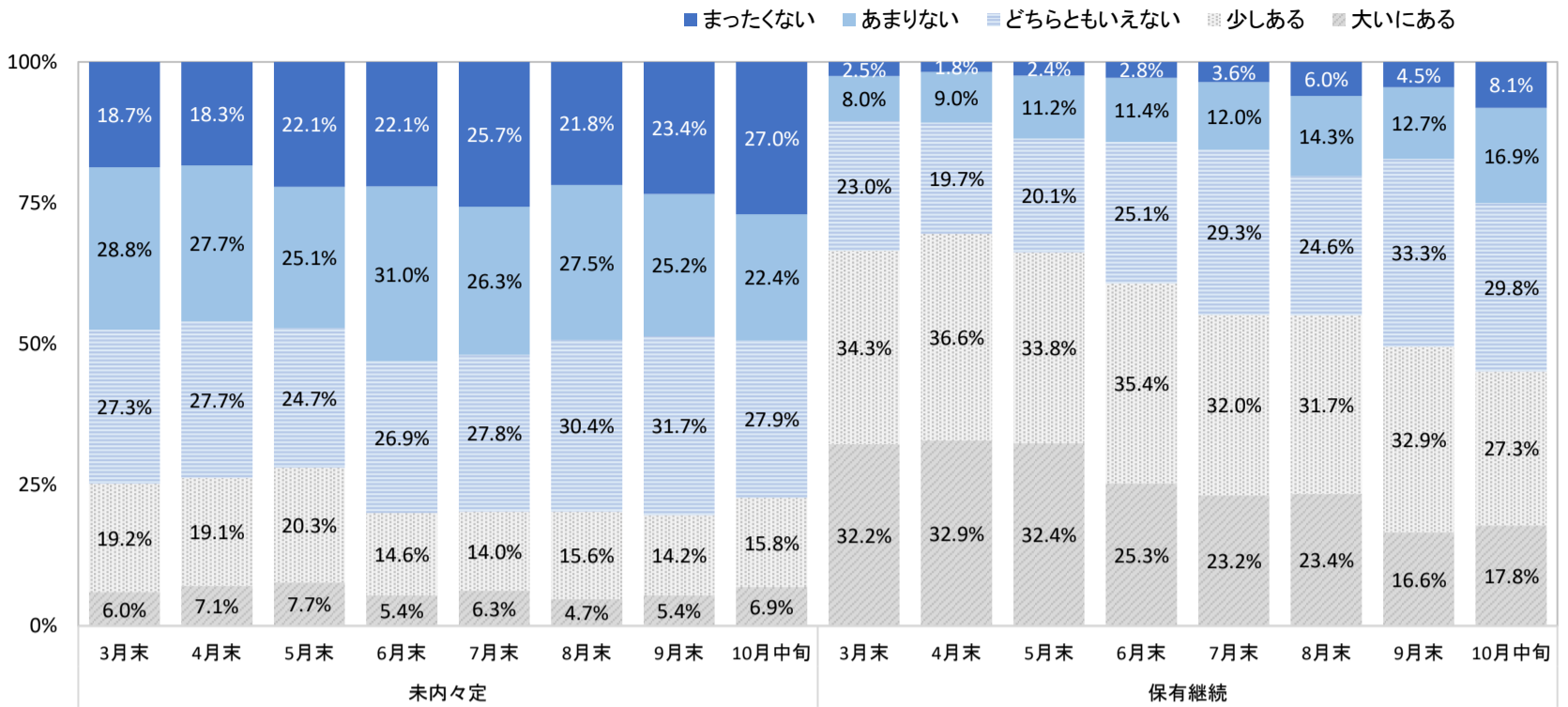
	未内々定	保有継続
回答数	207	148
絞り込んでいる	30.7%	46.1%
ある程度絞り込んでいる	37.7%	35.1%
あまり絞り込んでいない	21.3%	13.2%
まったく絞り込んでいない	10.3%	5.7%

<22年卒>

	未内々定	保有継続
回答数	289	185
絞り込んでいる	24.7%	42.6%
ある程度絞り込んでいる	37.3%	29.2%
あまり絞り込んでいない	21.5%	16.7%
まったく絞り込んでいない	16.5%	11.4%

	未内々定				内定あり活動継続			
	文系男子	文系女子	理系男子	理系女子	文系男子	文系女子	理系男子	理系女子
回答数	51	98	28	30	41	84	10	13
絞り込んでいる	31.4%	29.6%	32.1%	30.0%	53.7%	34.5%	70.0%	46.2%
ある程度絞り込んでいる	33.3%	41.8%	32.1%	46.7%	22.0%	48.8%	30.0%	30.8%
あまり絞り込んでいない	23.5%	21.4%	21.4%	13.3%	19.5%	8.3%	-	23.1%
まったく絞り込んでいない	11.8%	7.1%	14.3%	10.0%	4.9%	8.3%	-	-

3-(6) 現在、就職活動で内定を得る自信があるか  
現在、就職活動で内定を得る自信があるか



<内定保有状況別>

	未内定	保有継続
回答数	227	153
大いにある	6.9%	17.8%
少しある	15.8%	27.3%
どちらともいえない	27.9%	29.8%
あまりない	22.4%	16.9%
まったくない	27.0%	8.1%

<22年卒>

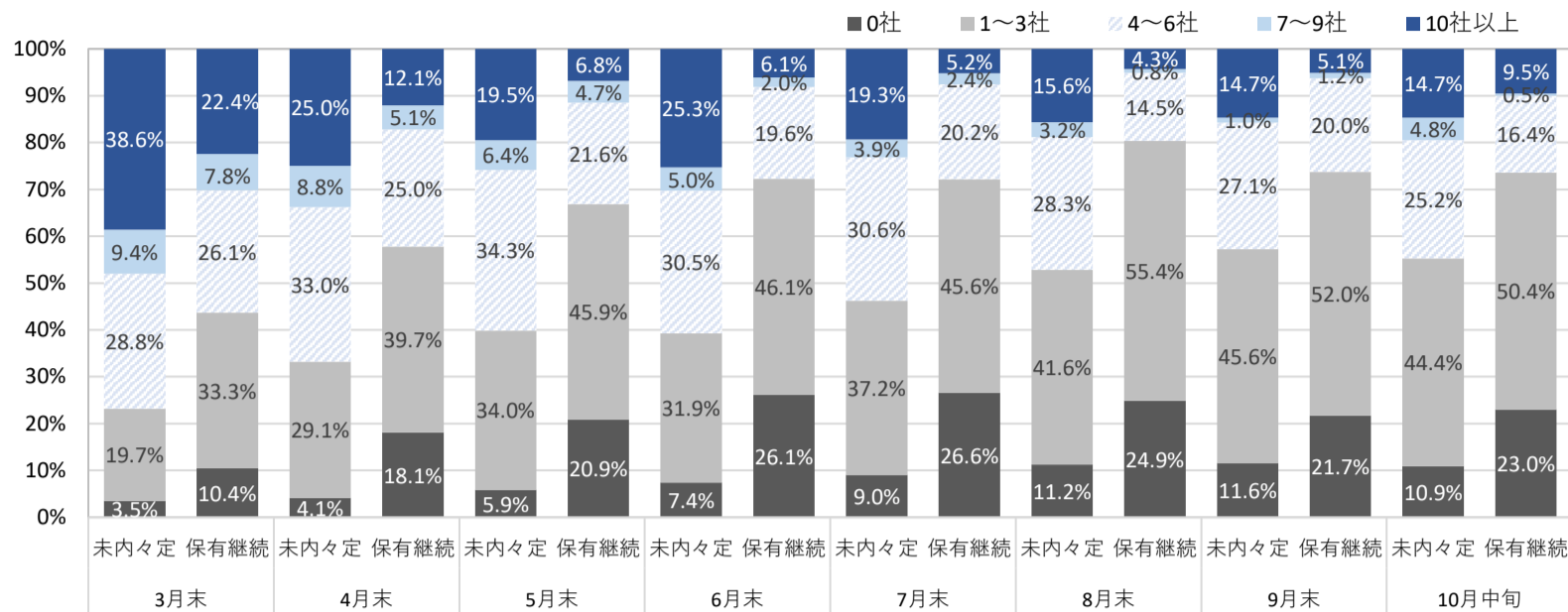
	未内々定	保有継続
回答数	320	192
大いにある	4.7%	11.0%
少しある	11.1%	27.3%
どちらともいえない	27.0%	27.8%
あまりない	28.3%	22.1%
まったくない	28.8%	11.8%

	未内定				内定あり活動継続			
	文系男子	文系女子	理系男子	理系女子	文系男子	文系女子	理系男子	理系女子
回答数	52	109	34	32	41	87	10	15
大いにある	3.8%	7.3%	11.8%	6.3%	19.5%	12.6%	30.0%	26.7%
少しある	11.5%	19.3%	14.7%	18.8%	24.4%	27.6%	40.0%	26.7%
どちらともいえない	38.5%	19.3%	29.4%	21.9%	29.3%	36.8%	10.0%	13.3%
あまりない	15.4%	27.5%	23.5%	25.0%	19.5%	18.4%	-	13.3%
まったくない	30.8%	26.6%	20.6%	28.1%	7.3%	4.6%	20.0%	20.0%

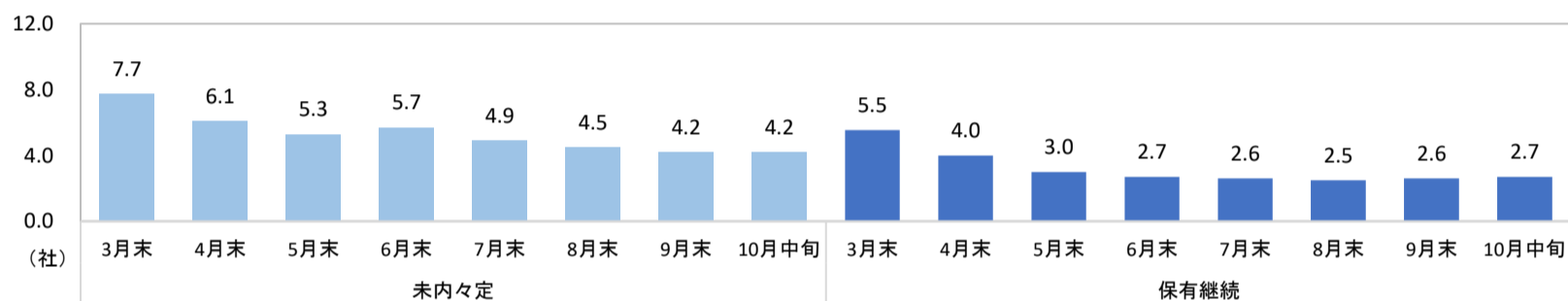
■ 4. 今後の活動予定

4-(1) 今後、何社ぐらい追加で選考を受けようと考えているか

選考受験予定社数分布



選考受験予定社数(平均)



<内定保有状況別>

	未内定	保有継続
回答数	179	141
0社	10.9%	23.0%
1社	13.1%	21.7%
2社	13.4%	18.1%
3社	17.9%	10.6%
4社	5.9%	4.5%
5社	18.0%	11.4%
6社	1.3%	0.5%
7社	1.5%	0.5%
8社	2.9%	-
9社	0.4%	-
10社以上	14.7%	9.5%
選考受験予定社数(平均)※0社含む	4.2	2.7

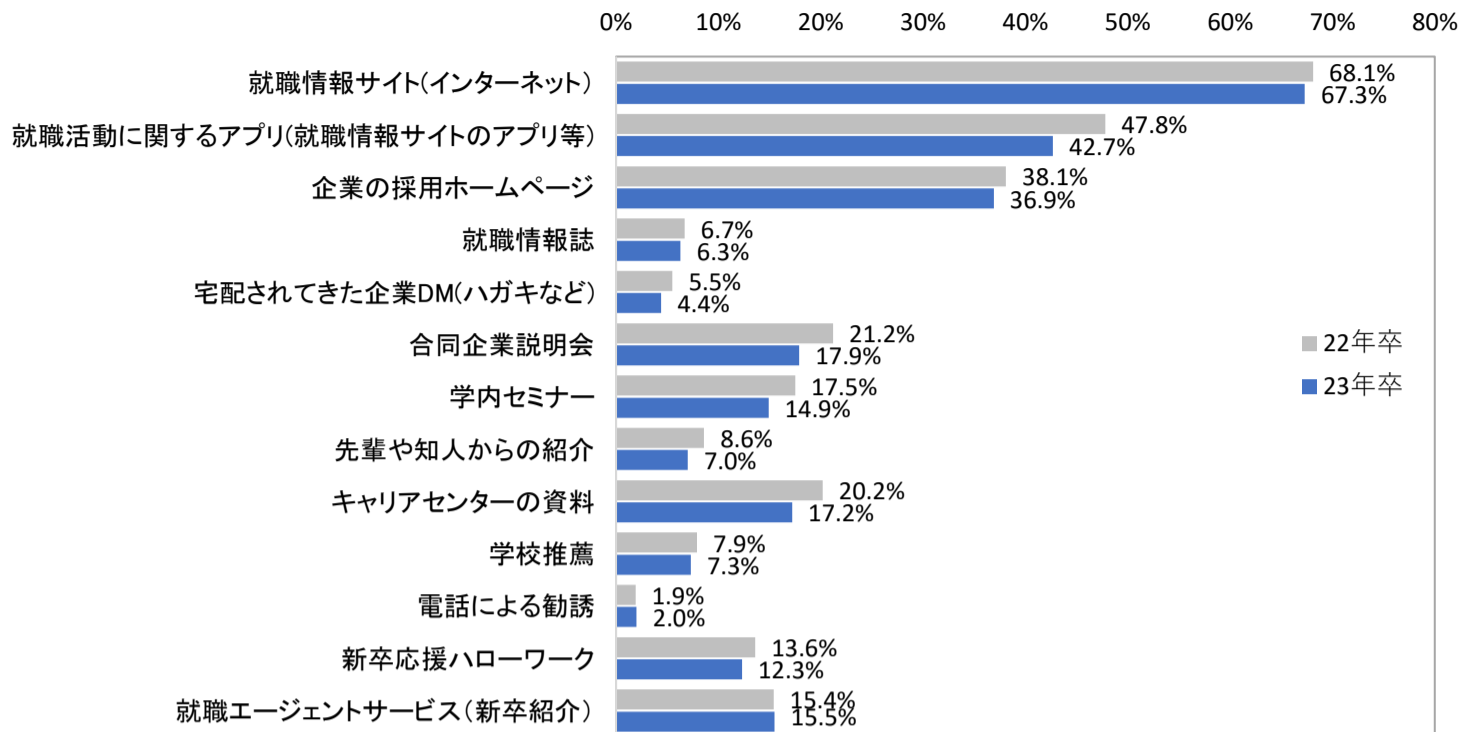
<22年卒>

	未内々定	保有継続
回答数	273	187
0社	10.5%	26.5%
1社	12.2%	16.8%
2社	12.4%	13.3%
3社	15.9%	14.1%
4社	7.0%	5.0%
5社	17.9%	13.5%
6社	3.9%	2.3%
7社	2.1%	0.4%
8社	0.3%	1.6%
9社	0.5%	-
10社以上	17.3%	6.7%
選考受験予定社数(平均)※0社含む	4.7	3.0

回答数	未内定				内定あり活動継続			
	文系男子	文系女子	理系男子	理系女子	文系男子	文系女子	理系男子	理系女子
回答数	45	84	26	24	40	78	10	13
0社	6.7%	9.5%	19.2%	16.7%	22.5%	25.6%	-	38.5%
1社	8.9%	10.7%	26.9%	12.5%	17.5%	23.1%	40.0%	15.4%
2社	6.7%	21.4%	11.5%	12.5%	17.5%	17.9%	30.0%	7.7%
3社	28.9%	15.5%	7.7%	4.2%	5.0%	15.4%	10.0%	15.4%
4社	8.9%	2.4%	7.7%	4.2%	7.5%	1.3%	10.0%	-
5社	11.1%	20.2%	19.2%	33.3%	15.0%	6.4%	10.0%	23.1%
6社	-	3.6%	-	-	-	1.3%	-	-
7社	2.2%	-	3.8%	-	-	1.3%	-	-
8社	4.4%	2.4%	-	4.2%	-	-	-	-
9社	-	1.2%	-	-	-	-	-	-
10社以上	22.2%	13.1%	3.8%	12.5%	15.0%	7.7%	-	-
選考受験予定社数(平均)※0社含む	5.0	4.4	2.7	3.9	3.5	2.5	2.2	1.9



今後どのような方法で選考に参加する企業を見つけるか(複数回答)



<全体>

	全体	文系男子	文系女子	理系男子	理系女子
回答数	380	103	176	54	47
就職情報サイト(インターネット)	67.3%	70.9%	66.5%	63.0%	63.8%
就職活動に関するアプリ(就職情報サイトのアプリ等)	42.7%	42.7%	50.6%	27.8%	40.4%
企業の採用ホームページ	36.9%	36.9%	36.4%	37.0%	38.3%
就職情報誌	6.3%	6.8%	4.5%	7.4%	8.5%
宅配されてきた企業DM(ハガキなど)	4.4%	4.9%	5.1%	1.9%	4.3%
合同企業説明会	17.9%	16.5%	18.7%	16.7%	23.4%
学内セミナー	14.9%	13.6%	17.0%	16.7%	8.5%
先輩や知人からの紹介	7.0%	3.9%	7.4%	9.3%	14.9%
キャリアセンターの資料	17.2%	17.5%	19.3%	11.1%	19.1%
学校推薦	7.3%	4.9%	6.8%	13.0%	8.5%
電話による勧誘	2.0%	2.9%	-	3.7%	2.1%
新卒応援ハローワーク	12.3%	9.7%	18.7%	3.7%	14.9%
就職エージェントサービス(新卒紹介)	15.5%	13.6%	20.5%	11.1%	12.8%

	22年卒	前年比
回答数	595	-
就職情報サイト(インターネット)	68.1%	-0.8%
就職活動に関するアプリ(就職情報サイトのアプリ等)	47.8%	-5.1%
企業の採用ホームページ	38.1%	-1.2%
就職情報誌	6.7%	-0.4%
宅配されてきた企業DM(ハガキなど)	5.5%	-1.1%
合同企業説明会	21.2%	-3.3%
学内セミナー	17.5%	-2.6%
先輩や知人からの紹介	8.6%	-1.6%
キャリアセンターの資料	20.2%	-3.0%
学校推薦	7.9%	7.3%
電話による勧誘	1.9%	0.1%
新卒応援ハローワーク	13.6%	-1.3%
就職エージェントサービス(新卒紹介)	15.4%	0.1%

<内定保有状況別>

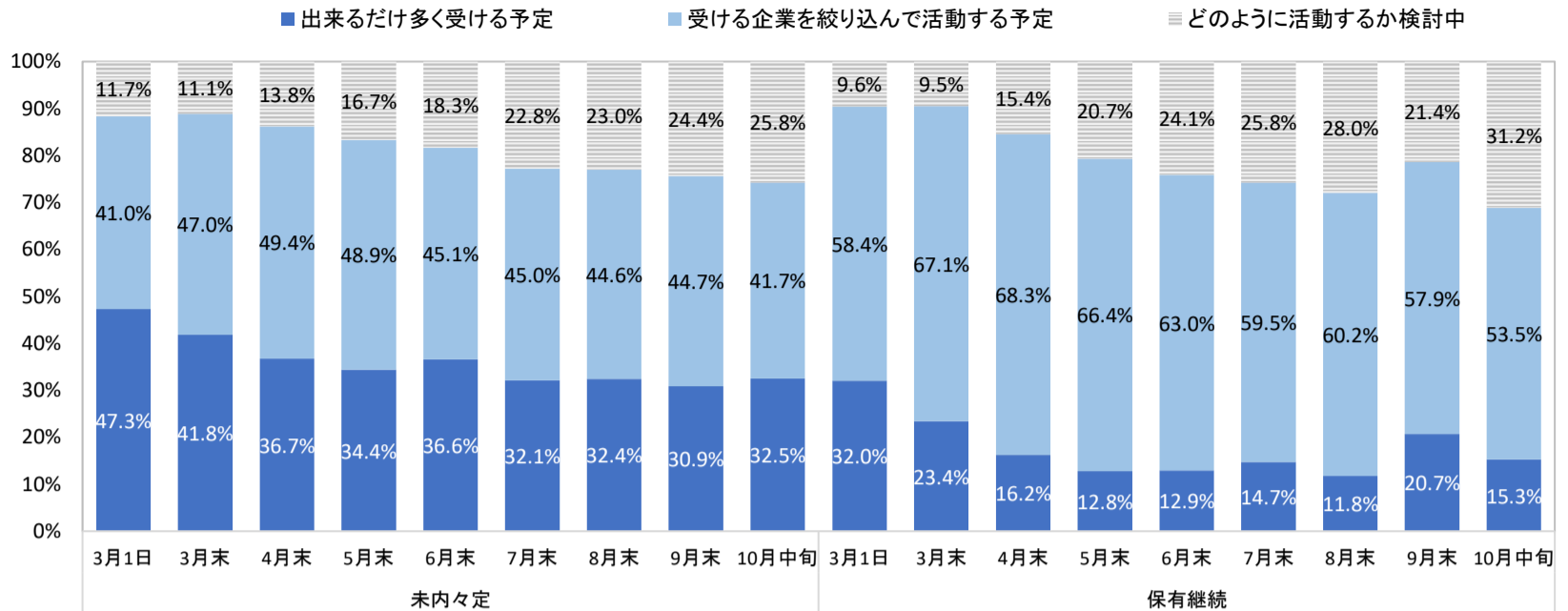
	未内定	保有継続
回答数	183	136
就職情報サイト(インターネット)	66.0%	67.7%
就職活動に関するアプリ(就職情報サイトのアプリ等)	43.8%	44.2%
企業の採用ホームページ	38.5%	37.4%
就職情報誌	7.1%	5.2%
宅配されてきた企業DM(ハガキなど)	6.8%	1.1%
合同企業説明会	21.6%	12.4%
学内セミナー	19.6%	9.6%
先輩や知人からの紹介	10.2%	2.2%
キャリアセンターの資料	20.5%	16.9%
学校推薦	9.7%	4.2%
電話による勧誘	0.7%	4.7%
新卒応援ハローワーク	15.7%	13.0%
就職エージェントサービス(新卒紹介)	17.7%	17.0%

<22年卒>

	未内定	保有継続
回答数	270	177
就職情報サイト(インターネット)	69.2%	71.1%
就職活動に関するアプリ(就職情報サイトのアプリ等)	50.1%	48.2%
企業の採用ホームページ	39.8%	42.5%
就職情報誌	8.0%	4.5%
宅配されてきた企業DM(ハガキなど)	4.7%	5.7%
合同企業説明会	23.5%	17.7%
学内セミナー	17.8%	14.5%
先輩や知人からの紹介	10.3%	6.5%
キャリアセンターの資料	25.0%	21.4%
学校推薦	11.2%	5.4%
電話による勧誘	2.1%	2.4%
新卒応援ハローワーク	18.5%	14.9%
就職エージェントサービス(新卒紹介)	20.1%	16.9%

	未内定				内定あり活動継続			
	文系男子	文系女子	理系男子	理系女子	文系男子	文系女子	理系男子	理系女子
回答数	45	88	26	24	39	74	10	13
就職情報サイト(インターネット)	71.1%	63.6%	57.7%	70.8%	69.2%	71.6%	60.0%	46.2%
就職活動に関するアプリ(就職情報サイトのアプリ等)	42.2%	56.8%	23.1%	37.5%	43.6%	45.9%	50.0%	30.8%
企業の採用ホームページ	40.0%	39.8%	42.3%	20.8%	35.9%	31.1%	60.0%	53.8%
就職情報誌	6.7%	8.0%	7.7%	4.2%	7.7%	1.4%	10.0%	7.7%
宅配されてきた企業DM(ハガキなど)	8.9%	6.8%	3.8%	4.2%	-	1.4%	-	7.7%
合同企業説明会	20.0%	22.7%	23.1%	20.8%	15.4%	10.8%	10.0%	7.7%
学内セミナー	20.0%	20.5%	23.1%	8.3%	5.1%	12.2%	20.0%	7.7%
先輩や知人からの紹介	6.7%	9.1%	11.5%	25.0%	-	4.1%	-	7.7%
キャリアセンターの資料	20.0%	20.5%	19.2%	25.0%	15.4%	20.3%	10.0%	15.4%
学校推薦	4.4%	12.5%	15.4%	8.3%	5.1%	1.4%	10.0%	7.7%
電話による勧誘	-	-	3.8%	-	7.7%	-	10.0%	7.7%
新卒応援ハローワーク	13.3%	27.3%	-	8.3%	10.3%	12.2%	10.0%	38.5%
就職エージェントサービス(新卒紹介)	15.6%	20.5%	19.2%	12.5%	12.8%	21.6%	10.0%	23.1%

4-(3) 次月以降の面接・選考はどのように進めるか  
次月以降の面接・選考はどのように進めるか



<内定保有状況別>

	未内定	保有継続
回答数	182	140
できるだけ多く受ける予定	32.5%	15.3%
受ける企業を絞り込んで活動する予定	41.7%	53.5%
どのように活動するか検討中	25.8%	31.2%

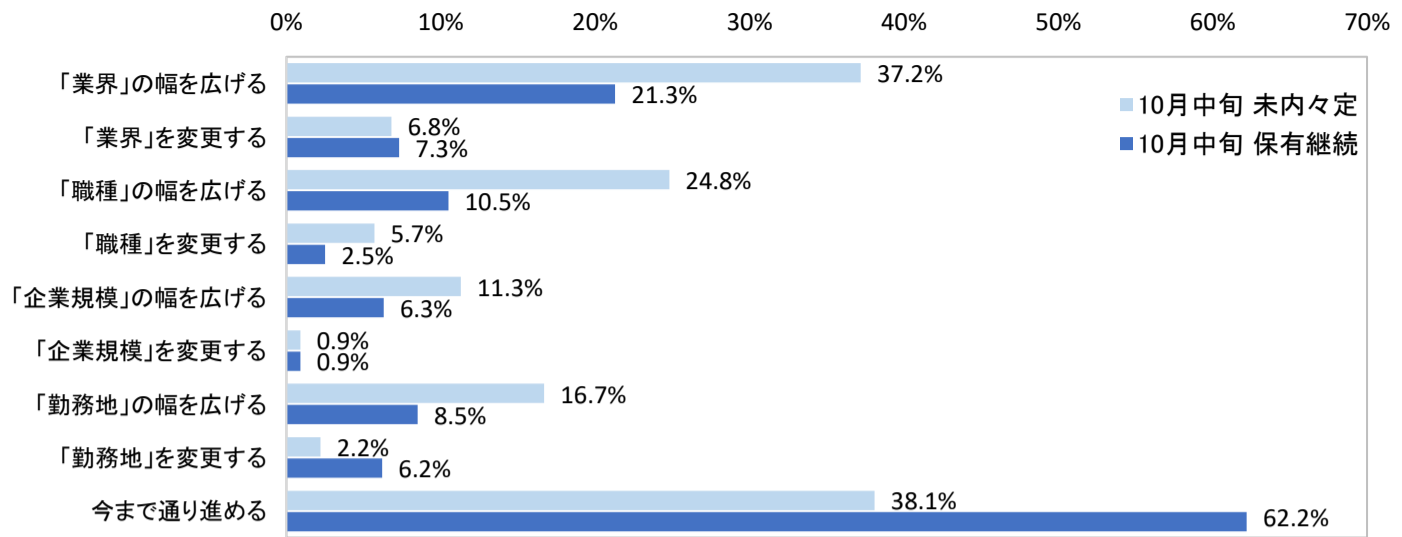
<22年卒>

	未内々定	保有継続
回答数	268	176
できるだけ多く受ける予定	35.6%	17.4%
受ける企業を絞り込んで活動する予定	40.0%	52.6%
どのように活動するか検討中	24.5%	30.0%

	未内定				内定あり活動継続			
	文系男子	文系女子	理系男子	理系女子	文系男子	文系女子	理系男子	理系女子
回答数	45	88	25	24	37	79	10	14
できるだけ多く受ける予定	35.6%	30.7%	44.0%	8.3%	18.9%	11.4%	20.0%	14.3%
受ける企業を絞り込んで活動する予定	42.2%	38.6%	40.0%	54.2%	48.6%	58.2%	60.0%	42.9%
どのように活動するか検討中	22.2%	30.7%	16.0%	37.5%	32.4%	30.4%	20.0%	42.9%

4-(4) 今後の活動の方向性(複数回答)

今後の活動の方向性



<内定保有状況別>

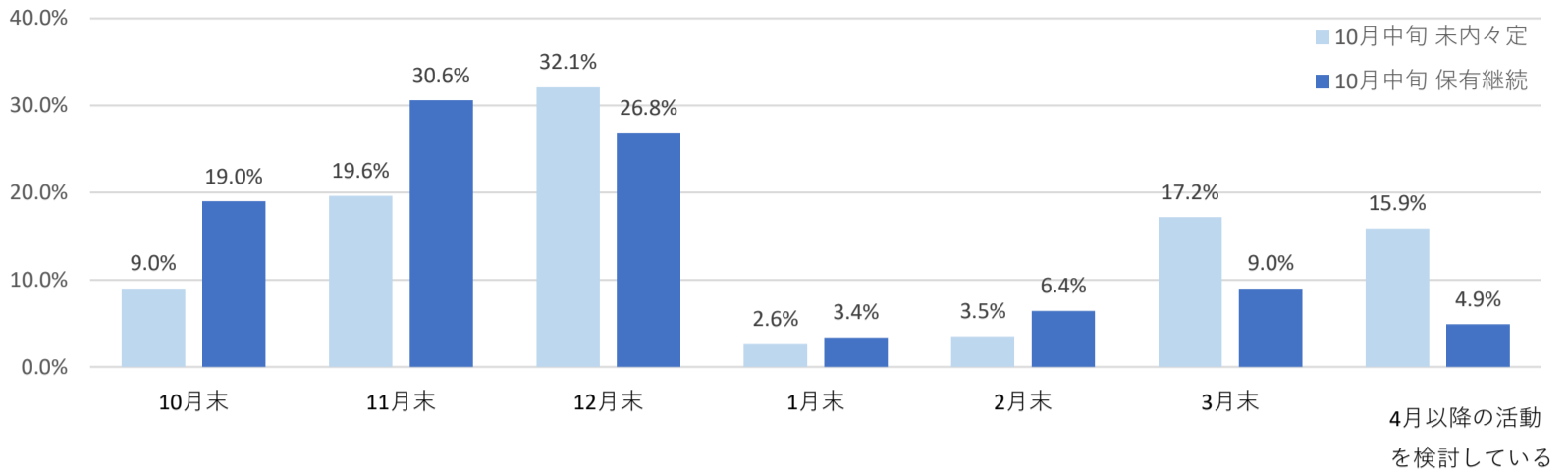
	未内定	保有継続
回答数	181	139
「業界」の幅を広げる	37.2%	21.3%
「業界」を変更する	6.8%	7.3%
「職種」の幅を広げる	24.8%	10.5%
「職種」を変更する	5.7%	2.5%
「企業規模」の幅を広げる	11.3%	6.3%
「企業規模」を変更する	0.9%	0.9%
「勤務地」の幅を広げる	16.7%	8.5%
「勤務地」を変更する	2.2%	6.2%
今まで通り進める	38.1%	62.2%

<22年卒>

	未内々定	保有継続
回答数	272	175
「業界」の幅を広げる	42.7%	25.4%
「業界」を変更する	7.4%	9.6%
「職種」の幅を広げる	24.9%	15.6%
「職種」を変更する	5.5%	8.8%
「企業規模」の幅を広げる	10.0%	7.8%
「企業規模」を変更する	1.8%	1.7%
「勤務地」の幅を広げる	10.6%	9.5%
「勤務地」を変更する	1.6%	5.5%
今まで通り進める	40.3%	53.1%

	未内定				内定あり活動継続			
	文系男子	文系女子	理系男子	理系女子	文系男子	文系女子	理系男子	理系女子
回答数	44	88	25	24	38	77	10	14
「業界」の幅を広げる	40.9%	34.1%	36.0%	37.5%	21.1%	27.3%	-	14.3%
「業界」を変更する	11.4%	4.5%	4.0%	4.2%	5.3%	6.5%	20.0%	7.1%
「職種」の幅を広げる	22.7%	29.5%	16.0%	29.2%	7.9%	10.4%	20.0%	14.3%
「職種」を変更する	4.5%	8.0%	4.0%	4.2%	2.6%	1.3%	10.0%	-
「企業規模」の幅を広げる	13.6%	12.5%	8.0%	4.2%	7.9%	5.2%	10.0%	-
「企業規模」を変更する	-	2.3%	-	-	-	-	10.0%	-
「勤務地」の幅を広げる	15.9%	15.9%	20.0%	16.7%	10.5%	6.5%	10.0%	7.1%
「勤務地」を変更する	-	2.3%	8.0%	-	2.6%	7.8%	20.0%	-
今まで通り進める	38.6%	37.5%	36.0%	41.7%	63.2%	61.0%	50.0%	78.6%

4-(5) 就職活動をいつまで続ける予定か  
就職活動をいつまで続ける予定か



<全体>

	全体	文系男子	理系男子	文系女子	理系女子
回答数	399	109	197	47	46
2022年10月末	16.5%	16.5%	17.3%	19.1%	8.7%
2022年11月末	23.2%	29.4%	21.8%	10.6%	21.7%
2022年12月末	28.6%	30.3%	29.9%	23.4%	23.9%
2023年1月末	3.3%	0.9%	5.1%	4.3%	4.3%
2023年2月末	5.2%	3.7%	6.1%	8.5%	2.2%
2023年3月末	13.1%	11.9%	12.7%	14.9%	17.4%
2023年4月以降の活動を検討している	10.2%	7.3%	7.1%	19.1%	21.7%
年内までを予定としている割合	68.3%	76.2%	69.0%	53.1%	54.3%

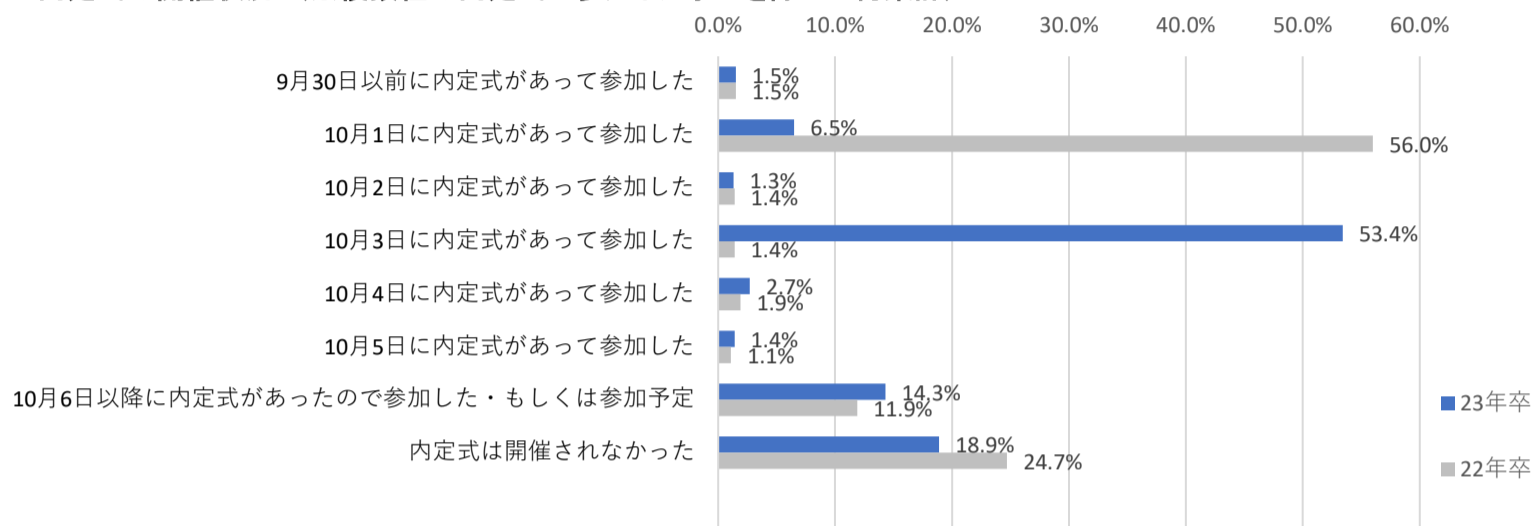
	未内定					内定あり活動継続				
	全体	文系男子	文系女子	理系男子	理系女子	全体	文系男子	文系女子	理系男子	理系女子
回答数	205	51	97	28	29	150	41	85	10	14
2022年10月末	9.0%	5.9%	11.3%	14.3%	3.4%	19.0%	14.6%	23.5%	20.0%	14.3%
2022年11月末	19.6%	25.5%	18.6%	10.7%	17.2%	30.6%	39.0%	27.1%	10.0%	28.6%
2022年12月末	32.1%	37.3%	30.9%	28.6%	24.1%	26.8%	26.8%	27.1%	30.0%	21.4%
2023年1月末	2.6%	-	5.2%	-	6.9%	3.4%	2.4%	3.5%	10.0%	-
2023年2月末	3.5%	2.0%	5.2%	3.6%	3.4%	6.4%	7.3%	5.9%	10.0%	-
2023年3月末	17.2%	17.6%	16.5%	17.9%	17.2%	9.0%	4.9%	10.6%	10.0%	21.4%
2023年4月以降の活動を検討している	15.9%	11.8%	12.4%	25.0%	27.6%	4.9%	4.9%	2.4%	10.0%	14.3%
年内までを予定としている割合	60.7%	68.7%	60.8%	53.6%	44.7%	76.4%	80.4%	77.7%	60.0%	64.3%

■5. 内定式について

5-(1) 内定式に参加したか

<内定を承諾した学生>	全体	文系男子	文系女子	理系男子	理系女子	22年卒
回答数	1,791	377	689	381	344	2,148
9月30日以前に内定式があって参加した	1.5%	2.4%	1.3%	0.8%	1.2%	1.5%
10月1日に内定式があって参加した	6.5%	6.1%	8.0%	4.5%	7.8%	55.8%
10月2日に内定式があって参加した	1.3%	0.8%	1.2%	1.3%	2.6%	1.4%
10月3日に内定式があって参加した	53.3%	54.1%	45.4%	64.8%	46.8%	1.4%
10月4日に内定式があって参加した	2.7%	2.7%	2.8%	2.6%	2.9%	1.9%
10月5日に内定式があって参加した	1.4%	1.1%	1.7%	1.0%	1.7%	1.1%
10月6日以降に内定式があったので参加した・もしくは参加予定	14.3%	15.9%	16.4%	10.8%	13.1%	11.9%
開催日や時間が異なる複数社の内定式に参加した	0.2%	-	-	0.3%	0.6%	0.5%
内定式は開催されなかった	18.9%	17.0%	23.2%	13.9%	23.3%	24.6%

内定式の開催状況 (※複数社の内定式に参加した学生を除いて再集計)



<内定を承諾した学生>※複数社の内定式に参加した学生を除いて再集計

<内定を承諾した学生>※複数社の内定式に参加した学生を除いて再集計	全体	文系男子	文系女子	理系男子	理系女子	22年卒
回答数	1,788	377	689	380	342	2,140
9月30日以前に内定式があって参加した	1.5%	2.4%	1.3%	0.8%	1.2%	1.5%
10月1日に内定式があって参加した	6.5%	6.1%	8.0%	4.5%	7.9%	56.0%
10月2日に内定式があって参加した	1.3%	0.8%	1.2%	1.3%	2.6%	1.4%
10月3日に内定式があって参加した	53.4%	54.1%	45.4%	65.0%	47.1%	1.4%
10月4日に内定式があって参加した	2.7%	2.7%	2.8%	2.6%	2.9%	1.9%
10月5日に内定式があって参加した	1.4%	1.1%	1.7%	1.1%	1.8%	1.1%
10月6日以降に内定式があったので参加した・もしくは参加予定	14.3%	15.9%	16.4%	10.8%	13.2%	11.9%
内定式は開催されなかった	18.9%	17.0%	23.2%	13.9%	23.4%	24.7%

## 5-(2) 内定式にどのような形式で参加したか

## 内定式の実施方法と参加形式

<内定式に参加した学生>	全体	文系男子	文系女子	理系男子	理系女子	22年卒
回答数	1,344	282	488	320	254	1,632
オンライン形式で実施され、全員オンラインで参加した	31.0%	24.1%	26.6%	41.2%	33.1%	57.5%
オンライン形式と直接対面形式の両方で実施され、オンライン形式で参加した	2.5%	2.8%	2.5%	2.5%	1.6%	4.2%
オンライン形式と直接対面形式の両方で実施され、直接対面形式で参加した	5.0%	5.3%	4.7%	5.3%	4.3%	5.8%
直接対面形式で実施され、全員集まって参加した	58.1%	64.5%	61.5%	48.7%	56.7%	25.6%
その他	3.5%	3.2%	4.7%	2.2%	4.3%	6.9%

## 5-(3) 【内定式に対面で参加した学生】内定式に参加してみてどう感じたか

## 【内定式に対面で参加した学生】内定式に参加した感想

<内定式に対面で参加した学生>	全体	文系男子	文系女子	理系男子	理系女子	22年卒
回答数	801	190	305	161	145	659
来年からその会社で働く実感がわいた	58.5%	58.4%	56.4%	59.6%	61.4%	51.7%
社会人になることへの不安が軽減された	17.0%	19.5%	14.8%	18.0%	13.8%	13.4%
同期と実際に会えてよかった	76.4%	73.2%	78.0%	78.3%	77.9%	58.2%
人事担当者や社員と実際に会えてよかった	43.0%	41.1%	45.9%	40.4%	46.9%	35.7%
実際に会社に訪問する機会があつてよかった	24.0%	24.2%	26.2%	23.0%	20.7%	17.4%
感染症対策の関係で、同期や社員とあまり交流できなかった	4.3%	2.6%	6.6%	4.3%	3.4%	12.8%
WEB開催でも十分だったのではと感じた	5.7%	6.3%	6.2%	5.0%	4.1%	14.0%
感染症対策が不十分で不安だった	0.4%	-	1.0%	-	0.7%	1.5%
移動する時間や費用がもったいないと感じた	5.9%	5.3%	7.5%	4.3%	6.9%	4.7%
内定式は必要ないと感じた	5.5%	7.9%	5.2%	3.1%	4.1%	6.4%

## 5-(4) 【内定式にWEBで参加した学生】内定式に参加してみてどう感じたか

## 【内定式にWEBで参加した学生】内定式に参加した感想

<内定式にWEBで参加した学生>	全体	文系男子	文系女子	理系男子	理系女子	22年卒
回答数	421	73	133	133	82	1,044
来年からその会社で働く実感がわいた	45.5%	42.5%	42.1%	49.6%	45.1%	41.2%
社会人になることへの不安が軽減された	11.2%	11.0%	10.5%	12.8%	8.5%	13.1%
同期とWEB上で交流できてよかった	37.3%	26.0%	38.3%	40.6%	46.3%	41.3%
人事担当者や社員とWEB上で交流できてよかった	21.8%	19.2%	26.3%	20.3%	23.2%	25.3%
WEB上で会社を見ることができてよかった	8.5%	11.0%	5.3%	11.3%	2.4%	8.4%
画面越しでは会話がしづらく、同期や社員とあまり交流できなかった	28.0%	28.8%	30.1%	24.8%	31.7%	27.1%
対面形式で参加したかったと感じた	33.9%	31.5%	28.6%	34.6%	45.1%	33.9%
通信環境の関係でよく聞こえない時間があった	6.4%	9.6%	10.5%	1.5%	7.3%	9.3%
移動する時間や費用がかからなくてよかった	41.4%	28.8%	54.1%	38.3%	50.0%	43.1%
内定式は必要ないと思った	8.7%	12.3%	9.0%	7.5%	4.9%	9.0%

## 5-(5) 内定式に参加してみて、選考時とイメージが違ったこと

<内定式に参加した学生>	全体	文系男子	文系女子	理系男子	理系女子	22年卒
回答数	630	157	207	150	116	855
会社の立地やアクセスがイメージと違った	12.1%	12.7%	9.7%	13.3%	12.1%	8.0%
会社の雰囲気や社風がイメージと違った	11.1%	12.7%	13.0%	9.3%	6.9%	11.6%
社員の雰囲気や人柄がイメージと違った	17.4%	17.8%	17.9%	16.7%	17.2%	17.8%
同期の雰囲気や人柄がイメージと違った	36.1%	36.9%	36.2%	38.7%	28.4%	31.6%
その他	33.3%	29.9%	35.7%	32.0%	40.5%	40.0%

※学生コメントより抜粋

## ■対面で参加した学生(肯定的な感想)

文理男女	参加した感想	内定式に参加してみて感じたこと(どんな意義があると感じたかなど)
文系女子	同期と実際に会えてよかった	内定式で端的に新卒へ求めていることを説明され、半年以降どのようなことをすればよいのか明確になった。
理系女子	来年からその会社で働く実感がわいた / 同期と実際に会えてよかった	「就活生と社員」という関係ではなく、「新入社員と社員」という関係性で社員の方と接することができる最初のきっかけが内定式だと思う。
文系女子	来年からその会社で働く実感がわいた / 同期と実際に会えてよかった / 感染症対策の関係で、同期や社員とあまり交流できなかった	内定式に参加することで社会に出て働く実感が湧いた。また、同期の人や社員の人と顔合わせをすることで一緒に働く実感が湧き、楽しみだなと思ったり、ちゃんと働けるかなと不安に思ったりした。
文系男子	来年からその会社で働く実感がわいた / 社会人になることへの不安が軽減された	内定式に参加することでこれから一緒に働く同期や社員の方々と親交を深め、働く準備や実感ができるので非常に意義のあるものだと思う。
理系女子	1.来年からその会社で働く実感がわいた / 3.同期と実際に会えてよかった	親睦会が夏にあり、2回目の集合ではあったもののまた同期に会えて楽しかったです。内定式自体は短く長々してなくて良かった。内定を正式にいただいたので春までにさらに成長して春を迎えたいです。
理系男子	同期と実際に会えてよかった / 人事担当者や社員と実際に会えてよかった / 移動する時間や費用がもったいないと感じた	硬い雰囲気にならないよう、内定式ではなく交流会と言っていた。また、服装もオフィスカジュアルで柔らかい雰囲気で行われたのは好印象だった。
文系女子	来年からその会社で働く実感がわいた / 同期と実際に会えてよかった / 人事担当者や社員と実際に会えてよかった	入社前に同期と会い、少しでも交流する、関係を築くことができ、とても嬉しかった。どんな人なのかずっと不安でいるより、早めに出てLINEを交換することで、この人たちと働くのだ、と実感することが出来た。また、社長や役員、人事の方と共にご飯を食べたことで、社長、役員の人柄や雰囲気を感ずることができた。来年から頑張ろうと思えた。
文系女子	来年からその会社で働く実感がわいた / 同期と実際に会えてよかった	事前に会社負担でPCR検査があったので、安心して参加することができました。また、内定式のときに福利厚生が配られたのは嬉しかったです。
文系女子	来年からその会社で働く実感がわいた / 同期と実際に会えてよかった / 人事担当者や社員と実際に会えてよかった / 実際に会社に訪問する機会があつてよかった / 感染症対策の関係で、同期や社員とあまり交流できなかった / 移動する時間や費用がもったいないと感じた / 内定式は必要ないと感じた	実際に内定式と呼ばれる式典が30分もかからず終了したのを見ると、意義を感じられるか？と聞かれても正直分からなかった。しかし、実際に同期や社員に直接会えたり、疑問をぶつけることができる機会が入社式までそうないとなると、内定式が1つの交流の場としてその意義を見出せる気がした。
文系男子	来年からその会社で働く実感がわいた / 社会人になることへの不安が軽減された / 同期と実際に会えてよかった / 人事担当者や社員と実際に会えてよかった	あらためて、なぜこの会社を選んだのか思い出す良い機会だと思う。また、同期の雰囲気はとても伝わるので今後の展望が描きやすいという点で意義があると思う。私が参加した時は多くの同期が声をかけてくれた。関係を持ちながら仕事をするという想定ができるので、私としては満足できる。
文系女子	同期と実際に会えてよかった / 人事担当者や社員と実際に会えてよかった	選考の中で出会わなかった役員の方含め、会社のトップの方々と顔合わせすることで入社する実感が湧いた。同期の人と対面で話せたのでよかった。



## ■対面で参加した学生(否定的な感想・もっとこうしてほしいと感じた点 など)

文理男女	参加した感想	内定式に参加してみて感じたこと(どんな意義があると感じたかなど)
理系男子	人事担当者や社員と実際に会えてよかった / 感染症対策の関係で、同期や社員とあまり交流できなかった	今コロナ禍で内定式後の食事や交流などがなく詳しく人柄を知ることができないので、感染予防を徹底した上で内定式の中にでも少しの話し合いの場を設けたら会社や同期、上司の人柄・性格が知ることができるためそのようなことをプログラムに取り込んでいただけたら嬉しいと考えました。
文系男子	同期と実際に会えてよかった / 人事担当者や社員と実際に会えてよかった / 内定式は必要ないと感じた	内定証書もらったが、形だけの感じがした。特にやる意義は見出せなかった。
理系女子	同期と実際に会えてよかった / 感染症対策の関係で、同期や社員とあまり交流できなかった	配属予定先の先輩社員と話す機会があれば嬉しかった
理系女子	来年からその会社で働く実感がわいた / 社会人になることへの不安が軽減された / 同期と実際に会えてよかった / 人事担当者や社員と実際に会えてよかった / 実際に会社に訪問する機会があつてよかった	入社前に実際に行くことができとても良かったです。一人暮らしされる方の説明や講座手続きなど、対面で説明してくださる方が準備が出来たり、気持ちの面でも焦らなくて良いなと思いました。
文系女子	来年からその会社で働く実感がわいた	会社の方の話を聞くだけでなく、一人一人抱負などを話す機会があると4月から働く実感が湧き、内定式に参加する意義も見出せると思う。
理系女子	社会人になることへの不安が軽減された / 同期と実際に会えてよかった / 人事担当者や社員と実際に会えてよかった	内定式は会社の一部である会議室で行われたため、限られた場所で一部の社員の方としか関わることができなかった。そのため、あまり会社全体の雰囲気を感じ取れなかったため、会社の見学や人事以外の社員の方とも接する機会を頂けると、さらに会社のイメージが沸いたと感じた。
理系女子	同期と実際に会えてよかった / 人事担当者や社員と実際に会えてよかった / 実際に会社に訪問する機会があつてよかった / 移動する時間や費用がもったいないと感じた	職種がわからない状態で大人数での開催だったため、同じ事業所で働く同期を見つけることに苦労した。もう少し人数と属性を絞ったグループ分けをするなど、学生目線に立った開催形式であるとありがたいと思う。

## ■WEBで参加した学生(肯定的な感想)

文理男女	参加した感想	内定式に参加してみて感じたこと(どんな意義があると感じたかなど)
理系女子	来年からその会社で働く実感がわいた / 同期とWEB上で交流できてよかった / 人事担当者や社員とWEB上で交流できてよかった / 移動する時間や費用がかからなくてよかった	事前のアンケートで「同期との交流をしたい」との意見がたくさんあったことをふまえて、内定式と同じ日に同期との座談会を用意してくださった。同期や社員の方との交流があったことがとても魅力的で内定式に参加してよかったと感じた。
文系女子	来年からその会社で働く実感がわいた / 同期とWEB上で交流できてよかった / 移動する時間や費用がかからなくてよかった	内定式そのものの時間が短く、そのあとの交流セミナーに時間を割いていたところが非常によかった
文系女子	来年からその会社で働く実感がわいた / 社会人になることへの不安が軽減された / 同期とWEB上で交流できてよかった / WEB上で会社を見ることができてよかった / 画面越しでは会話がしづらく、同期や社員とあまり交流できなかった	社長にインタビューできる機会や同期と話す機会が十分に設けられていたため、WEB開催で残念だと思っていたけれど、予想以上に楽しかったです。
理系男子	人事担当者や社員とWEB上で交流できてよかった / 移動する時間や費用がかからなくてよかった	内定式では、今後のイベントの予定や事務手続きに関する連絡があり、4月の入社に向けた準備期間に突入したと感じた。会社が自宅から離れた場所にあるため、オンラインで開催されたことで時間や費用をかけずに参加することができたのは良かったと思う。オンラインと対面の両方で実施して、会社が自宅から離れている人にはオンラインで参加してもらおうという形で開催するのが一番良いのではないかなと思う。
文系女子	人事担当者や社員とWEB上で交流できてよかった / 移動する時間や費用がかからなくてよかった	人事の方に質問できる時間もあったので、入社前の悩みが解消できてよかったと思う
理系男子	来年からその会社で働く実感がわいた / 同期とWEB上で交流できてよかった / 移動する時間や費用がかからなくてよかった	内定式自体は予想よりもあっさりとしていた一方で、その後に行われた研修会では新社会人となる心構えなどについて学び、ディスカッションを通して同期と交流ができた。同期同士で仕事への価値観などを共有できると、これから働く人たちの印象を知ることができた。
理系女子	同期とWEB上で交流できてよかった / 人事担当者や社員とWEB上で交流できてよかった / 対面形式で参加したかったと感じた / 移動する時間や費用がかからなくてよかった	社長の講話や内定者の抱負など、堅苦しい部分を排除した内定者交流イベントだった。内定者同士でLINEグループを作ることもできたと、入社前に同期の顔を認識できてよかった。
理系女子	来年からその会社で働く実感がわいた / 同期とWEB上で交流できてよかった / 人事担当者や社員とWEB上で交流できてよかった / 画面越しでは会話がしづらく、同期や社員とあまり交流できなかった	グループワークを取り入れたり、スライドを共有しながら、常に社員の方々の顔が見えていたり、オンラインでも充実した工夫がされていた。 来年度から、この企業の一員として働くんだと実感が湧いた。
理系女子	来年からその会社で働く実感がわいた / 同期とWEB上で交流できてよかった / 人事担当者や社員とWEB上で交流できてよかった / 対面形式で参加したかったと感じた	一人一人パーパス実践に向けて、自分の意思を発表する時間があった。 みんなが、同じ目標を持っていることがわかった。そして、自分の意思を強くもつ内定者の言葉を聞いて自分ももっと活躍できる人になれるよう頑張りたいと思った。
文系男子	来年からその会社で働く実感がわいた / 同期とWEB上で交流できてよかった / 人事担当者や社員とWEB上で交流できてよかった / WEB上で会社を見ることができてよかった / 対面形式で参加したかったと感じた	ちょっとしたグループごとのプレゼンテーションがあったので、周りの皆さんとの意見交換が楽しかったです。

## ■WEBで参加した学生(否定的な感想・もっとこうしてほしい点など)

文理男女	参加した感想	内定式に参加してみて感じたこと(どんな意義があると感じたかなど)
文系女子	.来年からその会社で働く実感がわいた / 画面越しでは会話がしづらく、同期や社員とあまり交流できなかった / 移動する時間や費用がかからなくてよかった	内定式の意義は、企業側が内定辞退を防止するためのものだと感じ、あまり学生側には開催することのメリットを感じませんでした。10/31に開催されたため、月曜日の講義を休まなければならない、皆勤賞を狙っていた私としてはそこだけ残念でした。WEB開催だったことはとてもありがたく、移動の時間や費用がかからなかったことは良かったです。内定式は短時間(1~2時間)で終わらせた方が良いと思います。就活のようなグループワークを行ったり、企業紹介や取り扱い商品紹介の説明を2時間ほど聴いたりしたので、まるっと1日かかりました。終盤はみんな疲れていたの、短めの方がありがたいですし、人事の皆さんの負担も少ないのではないのでしょうか。
理系男子	画面越しでは会話がしづらく、同期や社員とあまり交流できなかった / 対面形式で参加したかったと感じた	内定式を行うことで、一つの節目を迎えて気持ちを切り替えることができると思う。一方で、内容は簡単なもので良く、同期や社員の方との交流に一番時間を割いてほしい。
理系男子	.来年からその会社で働く実感がわいた / 画面越しでは会話がしづらく、同期や社員とあまり交流できなかった / 移動する時間や費用がかからなくてよかった	オンラインでの開催だったため同期との交流がなかったことが残念ですが、来年度からこの会社で働くのだという実感を得ることは出来ました。このような場で内定者が求めるものは、やはり同期との交流だと思うので、対面で実際に話すことができる機会があればより意義のあるものになったと思います。
文系男子	.画面越しでは会話がしづらく、同期や社員とあまり交流できなかった / 対面形式で参加したかったと感じた / 移動する時間や費用がかからなくてよかった	オンラインであったため、儀式のようなものはなく、学生時代の校長先生の挨拶を聞いているだけの感覚であった。内定者どうしの交流会でも、オンラインであったため対面とはまた違う雰囲気、仲を深めることができたのかと問われると、素直に首を縦に降ることができないと思う。
文系男子	対面形式で参加したかったと感じた	ZoomのWebiner開催だったため内定者同士の顔も見れなかった。
文系女子	来年からその会社で働く実感がわいた / 画面越しでは会話がしづらく、同期や社員とあまり交流できなかった / 対面形式で参加したかったと感じた	オンライン開催という事もあり、なかなか同期と仲良くなる機会がなかったので、やはり内定式は対面で開催したかったと思います。また、前半は会社概要などを説明する箇所があり、内定者はダラダラと話を聞いてしまう部分があったので、もう少しメリハリをつけて重要な部分のみを話すという形をとった方が良いと思いました。
理系女子	来年からその会社で働く実感がわいた / 同期とWEB上で交流できてよかった / 人事担当者や社員とWEB上で交流できてよかった / 対面形式で参加したかったと感じた / 移動する時間や費用がかからなくてよかった	今まで交流会の場でしか同期と交流することがなく、人事部以外の企業の方を拝見する機会もほとんどなかったため、内定式で立場が上の方々のお言葉を聞くのは気が引き締まる思いがした。オンライン上で内定者全員と交流会があったが、複数のブレイクアウトルームを用いた仕様であったため、やはり空気感が出ているところに途中から入ると発言ができなかった。大人数入社する企業ではまだ難しいとおもうが、やはり対面の方が交流という面ではよいと感じた。

## ■6. 10月中旬回答者の特徴

## 6-1) これまでの就職活動に対する「納得感」

	全体	文系男子	文系女子	理系男子	理系女子
回答数	2,164	457	875	434	398
十分に納得できる就職活動ができている	36.6%	34.1%	29.3%	46.1%	42.0%
ある程度納得できる就職活動ができている	39.5%	38.9%	41.5%	38.2%	38.2%
どちらともいえない	10.3%	11.2%	11.5%	7.6%	10.6%
あまり納得できる就職活動ができていない	9.4%	10.7%	13.1%	4.6%	6.8%
まったく納得できる就職活動ができていない	4.2%	5.0%	4.6%	3.5%	2.5%

## 6-2) 【入社先を決めた方】入社予定先を決めた理由(複数回答)

<入社予定先を決めた学生>		全体	文系男子	文系女子	理系男子	理系女子
回答数		1,675	349	633	368	325
安定性がある		61.0%	62.8%	58.5%	64.7%	55.7%
業界上位である		29.0%	26.1%	21.8%	38.6%	31.4%
技術力・商品企画力がある		25.3%	18.9%	13.9%	45.1%	24.3%
環境対策に取り組んでいる		6.1%	4.9%	4.4%	9.2%	5.8%
社会貢献性がある		31.1%	31.8%	28.8%	32.3%	32.0%
福利厚生が充実している		39.4%	37.0%	42.8%	38.0%	40.3%
待遇面(給与、休日休暇制度含む)が良い		36.7%	34.7%	38.2%	38.6%	34.5%
女性活躍や男性育休の制度が整っている		13.2%	5.2%	23.5%	6.0%	22.8%
社風や働く社員が良い		39.8%	40.1%	45.5%	30.4%	45.2%

※学生コメントより抜粋

## 【自己分析】

文理男女	24年卒の学生へのアドバイス
文系女子	自分のやりたいことが何かを見つけるのは難しいかもしれませんが、それがわかると就活に軸ができてとても充実した時間になると思います。私のおすすめは、1人だけで自己分析するのではなく、就活のプロなどをお願いして、自分のことを洗いざらい話すことです。アドバイスとともに、自分の気づいてなかったやりたいことに気づき、就活ができました。
文系女子	本当に早めに始めた方がいい。自己分析で根拠がしっかりした強みを見つけることが出来ると面接が楽しく思える！
文系女子	自己分析が最も大切で、一つのエピソードからなぜこう思ったのか、またそれはなぜそのように行動したのか、という風に、なぜを繰り返して行くことがポイントです！頑張ってください！
理系女子	自己分析は第三者の意見も大切
理系女子	3月までにガクチカ、自己PR、長所・短所など、ESの主要項目に対する答えを固めておく！3月に入っていざESを出そうと思ったら意外と企業独自の質問項目が多く、そこに時間をかけなくてはいけなくなるので、主要項目については早めに答えを考えておいた方がいいと思った。
文系女子	自己分析をとにかくするべき。モチベーションの原点や将来の生活で何を大事にするかを考える。大手ばかり見ても全国転勤や営業など自分に合わないと感じることもあるため、知名度や給料のみに左右されない。
文系女子	自己分析はあらゆる角度から徹底的に行うべき。人によっては時間がかかるため、3年生のはじめに友達など誰かと始めるのが理想的。受かる見込みがない企業でも、気になるところがあるのなら、あとから後悔しないためには挑戦してみるのがいいと思う。
文系女子	3月以降はエントリーシートをたくさん出すことになるので、ガクチカや自己PRなどはなるべく2月中ぐらいに完成させておくと楽だと思います。

## 【動き出しについて】

文理男女	24年卒の学生へのアドバイス
理系男子	とにかく早め早めに行動すること
理系女子	本エントリーが始まる1年前から準備を始めたが、早めに始めていて良かったと思っている。たくさん対策しておくのが成功に繋がると感じる。
文系男子	やはり、できる限り早めに就活の対策をしておくべきです。また、説明会の予約は早く行う、説明会の日程は初日を選ぶ、企業からのメールはすぐに返信する、という3つは大切だと思います。私が実践していたところ、採用担当の方からこの3つをお褒めいただいたため、やってみる価値はあると思います。
理系女子	3月からは想像してるより忙しくなるので、とにかく早め早めの行動が大切です！また、本選考でエントリーしようと思っている職種は、1社でも良いのでインターンシップに参加しておくの良いと思います。参加を通して職種理解が深まるので、ESをスムーズに書き始められます。
文系女子	まず3年生になるまでには就職活動の全体像を捉えられるようになってほしい。例えば多種の業種をピックアップしてインターンやセミナーなどに行くことで業界や業種の理解を得る必要があると思う。その中で自身の好み、環境、適性に合ったと感じた、もしくは感じられた業種を3年夏のインターンで体験してほしい。3年冬では夏に経験したことのないインターンに行ったり本格活動開始時期までの最終準備をしてほしい。そして3年の3月までには始まる本番の就職活動では前準備を大切にしておいて本番で実力を出し切れるような環境を整えてほしい。これらが私が就職活動をするにあたってのアドバイスである。私の反省でもあるのでこれは一例でしかないが、大体の予定を想定したりそれに沿って準備したりすることが遅れることのないように、後悔しないようにしてほしい。

## 【インターンシップについて】

文理男女	24年卒の学生へのアドバイス
文系女子	インターンシップへの参加がとても大切です。その企業を知ることができる以外に、仕事などさまざまなことについて詳しくなります。そのため、将来、自分が何をしたいかわからない人であっても、自分にはどのような仕事が合っているか、大学の知識が活かせるかなどを知る良い機会となるので、早めから参加することが大切だと思います。
文系女子	自分のやりたいことだけでなく、将来のプライベートも考えて企業選びをすると良いと思う。また、自分の興味のない企業にも積極的にインターンシップに参加してみると良いと思います！

## 【周囲との関わり方・頼り方】

文理男女	24年卒の学生へのアドバイス
文系女子	自分だけでは気づけないこともあるので、恥ずかしいとは思いますが、家族や友達に見てもらわなければならないと思う。
文系男子	人に頼りまくること。一人ではほぼ何も解決できない。
文系女子	就活はしっかりと計画的に行い、分からないことがあればすぐに学校の就職支援室や就活を経験した先輩に相談することが大事だと思う。
文系女子	きちんと就職活動セミナーの先生など相談して、1人で抱えないことです。
理系女子	早く始めることとインターンに参加することに関して後悔があったので、この2つは大切にしてほしい。また、1人で抱え込まずに周りの家族や友人、先輩、先生などを頼ってES添削なり面接対策なりをすることが1番の近道だと思うので実行してほしい。
文系女子	就活は自分のこれからの人生を決めるような大事なものであるため、友達や先生、キャリアセンターなど頼れるものは沢山頼った方がいいと思います。
文系男子	割と一人で進めていくことが多かったため、特に面接練習において、人に頼ることは非常に大事にした方がいいと思います。 また色々な人と会うことになると思いますが、そこで比較はしなくてもいいと思います。あくまで参考にするのはアリだと思いますが、そこで比較して劣等感を感じてしまい、就活に対するやる気を無くしてしまうのはもったいないと感じます。 つまり私が言いたいのは、人に全力で頼りつつも、人と比較をすることに頭を使う必要はないということです。私の経験が少しでも参考になれば幸いです。

## 【面接について】

文理男女	24年卒の学生へのアドバイス
文系女子	後悔としては対策が不十分だったこと。自己分析はもちろんのこと、面接練習などにも積極的に参加すべきだった。私の場合は本番の面接の数を重ねて慣れていった感じなので、前半はとても苦労した。 成功例としては、本番の面接でのフィードバックはなかったため自分自身で必ず振り返るようにしていたこと。私は面接直前の会社においての対策や、面接自体の内容を大きめの付箋に一つずつメモをして、ルーズリーフのノートに貼るようしていた。そうすることでオンライン面接の時は自分の手元に大事なメモだけ置いておくことができる。また、メモすることが増えた場合はノートだと書けなくなることもあるが、ルーズリーフタイプのノートに付箋を貼ることで追加のメモがあっても付け足したり、入れ替えることも可能なので便利だった。
文系女子	早めに面接対策、練習することが必要だと思った。講義やバイト、試験などで大変だが、自分がどんな企業で働きたいのか、世の中にどのような企業があるのかを早めに知ることが大切だと感じた。 頑張ってください。
理系女子	自分は、自分の考えを伝えるのが苦手で面接練習や添削をずっと避けてきました。そのため何十社受けても一社も選考に通りませんでした。なので自分に負けず面接練習は早めに必ずやるべきです。
文系男子	面接がオンラインと対面で選べる場合には、志望度の高い企業の場合は必ず対面で受けるべきだと思います。どちらでも関係ないと言われていても、面接官も人間であるので、時間もお金もたくさん費やして面接に来てくれる方がより志望度の高さのアピールにつながると思っています。
文系女子	面接で嘘はなるべくつかないこと。どんな嘘ならついていいか、考えた上で面接に臨んでほしいです。

## 【心構えについて】

文理男女	24年卒の学生へのアドバイス
理系女子	<p>「面接で入社したいという熱意をきちんと伝えること」 自分自身は志望順位をあまりつけずに就職活動を行っていたため、落ちた際にあまりダメージを受けないという利点はありましたが、入社したいという思いが面接で伝わらなかったと反省しました。志望度が高い企業が絞れているのであれば、早い段階からその企業について徹底的に調べ、熱意が伝わる言葉選びや話し方を練習し、入社したいという熱意を面接で伝えきることが大切だと感じました。</p> <p>「自分に合った方法で就職活動を行う」 周りには友人同士で協力してESを書いたり、WEBテストの勉強をしたりしている人もいましたが、私は大学のキャリアセンターや信頼できる就活のコミュニティを使っていました。身近な友人の就活状況は詳細には把握しておらず、内定を貰ったなど耳に入ることもなかったため、無駄に焦ることもなく、自分のペースで就活を進めることができました。友人同士で行うか、基本的には一人で行うか、正解・不正解はないので、自分に合った方法で取り組むべきだと思います。</p>
文系女子	<p>6月頃には多くの同期が内定を貰い始めていて、まだ内定を貰えていない場合焦るかもしれませんが、焦りすぎて自暴自棄にならないようにしてほしいと思っています。7月以降に自分が志望している業界(企業)の求人が始まることも多いので、焦って志望度が低い企業をなりふり構わず受けたりしなくても大丈夫なんだと今年の就活で学びました。</p>
文系女子	<p>就活中は魔法がかかって、いい子・真面目な判断をしがちですが、自分が本当にやりたいこと、居たい環境、どの程度真面目に働きたいか等を本来の自分に立ち戻って考えることが大事だと思います。</p>
文系女子	<p>就活は早く始めたからといって、長い期間やっていたからといって結果に結びつくわけではないことです。私は大学1年の夏休みからインターンシップに参加し、大学4年の8月末まで休みなく就活を続けました。それでも第1、第2志望どころかそれ以降もかなわず、業界・業種の志望もかなわず、全く想定していなかった企業に勤めることになりました。早く、長くやっているからといって油断しないことが大事です。また、必ずしも良い結果かどうかは分からないと肝にめいじておくとも良いと思います。</p>
文系女子	<p>やはり自分の一番納得できる条件が揃った会社を受けるのが大事だと思います。たとえば私は、福利厚生に一番重点を置いていて、それが疎かになると自分まで壊れてしまうかもしれないと考えたため、面接時にはそのようなことを言わずに違った利点を話すことに力を入れ、話していました。自分の身の回りの社会人の人からも、休みと給料がやっぱり一番大事だよというふうなアドバイスをいただいたので、そこが結局一番大切だなと思いました。</p>
理系女子	<p>迷ったらとりあえず行動することが大事だと感じました。OB訪問やインターン参加、エージェントの活用などすぐに行動に移すことで、結果的に働きたいと思える会社に出会いました。</p>
文系女子	<p>まずは業種を幅広くみて、インターンシップや説明会などを通して価値観のすり合わせをしていくといいと思います。先入観は捨てて、就職活動そのものを楽しむマインドで挑むと成功するので頑張ってください。</p>
文系男子	<p>むやみやたらに就職活動を行うことは決してお勧めできません。入試とはまた違った考え方をする必要もあると思います。しかしながら、計画性という観点で見るとどちらもやるべきことは同じです。受験に成功した人は既に計画通り進める力があるので大丈夫かもしれません。逆に失敗した経験がある人は今一度自分を見つめ直す必要があります。重要なことは「完璧主義」ではなく、「完了主義」です。失敗をバネに頑張らなければと思います。偉そうなことを言っていますが、私も失敗した側の人間ですし、会社に入ってから無能でないことを証明しないといけません。これからお互い頑張りましょう。</p>
文系女子	<p>私は焦りから就職活動を早く始め、3月からはほぼ毎日就職活動の予定を詰め込んで動いていたが、精神的に辛くなり内定先に満足していないにも関わらず就職活動を終了させてしまった。これからの就活生にはあまり焦らずに自分のペースで無理のない就職活動をした方がいいというアドバイスを送りたい。また、業界を絞った方が面接の対策などは行いやすいが「他の業界も見ておけばよかった」という後々の後悔につながるため、特に行きたい業界が決まっていらない人はいろいろな業界の説明会や面接に行ってみることをおすすめしたい。</p>
理系男子	<p>入社後に自分がどんな1日、1週間、1年を過ごしたいかを考えるといいと思います。1日をどんなスケジュールで過ごしたいかや、旅行にどれくらい行きたいか、お金はどれくらい必要か、その会社に1年間働いて精神的に辛くなるような内容や社員ではないかなどを考えるとより良い就職先を見つけることができると思います。</p>

**【幅を広げること】**

文理男女	24年卒の学生へのアドバイス
理系女子	興味のある業界だけでなく、時間があればあまり興味を持っていない業界についても説明会に参加するといと思います。その業界になぜ興味を持ってないか、などを言語化することで第一志望の業界の志望理由やどのようなキャリアを歩みたいのかなど明確にすることができました。
文系女子	私は就職活動を始めた頃に志望していた業界とは全く違う業界で内定を決めました。就職活動や自己分析をしていくとわかることが沢山あります。考えすぎず、広い視野を持ってがんばってください！
文系男子	興味が無い業界と思ってもまずは話を聞いてみたり関わる機会をつくってみたりすると、新たな知見が得られたり、自分の興味のある分野がより明確になったりと思うので、色々な人の話を聞く機会をつくるといいと思います。
理系女子	好きな業界があっても絶対にこの業界に行くとは最初から業界をひとつに絞っていましたが、他の業界を見ることで見えてくるものがあるので、業界を広く見ておくべきだった。
文系女子	早い時期から業界研究をしておけばよかったと後悔しているので、今のうちから自分の興味がある業界以外のインターンにも積極的に参加してほしいです！今の時期は広い視野でいろんな企業を見るといいいと思います！
文系女子	幅広く見るということは大切だと感じます。自分の興味のある分野を見つけるとか他と違ってなぜその業界がいいのかを差別化するためだけでなく、就職活動が上手くいかなかった際にも役立ちます。少しでも多くの業界に触れておくと、方向転換がしやすいです。
理系女子	就職活動は様々な企業について知ることでできる貴重な機会です。興味のある業種に関わらず、早いうちから多くの企業について調べ、自身の適性に合った企業を見つけてほしいと思います。

**【見極めも重要】**

文理男女	24年卒の学生へのアドバイス
文系女子	早めに動き出すことが肝心ですが、闇雲に突き進むのもよくないと思いました。私は行きたい業界は決まっていたのですが、その業界の会社全てにエントリーシートを出したり、説明会に参加したりして、無駄に疲労しました。そのため、自分が本当にやりたいことを見極めて、数打ちや当たる精神を捨てて就職活動に取り組む方が、ゆとりを持って将来に向き合うことが出来ると思います。
文系女子	見ている業界が広すぎないようにした方がよい。広すぎると何がやりたいのかが分からなくなってきてしまう。就活の軸にあった会社、企業を見た方がよい。就活をしていく上で業界が決まっても違う業界に進みたいという考えにもなるので選考での面接の際に聞かれるのでそこをしっかりと言えた方がよいと思います。

**【息抜き・就活以外のこと】**

文理男女	24年卒の学生へのアドバイス
文系女子	就活だけになりすぎず、息抜きも大事。自分を責めすぎないこと。
文系女子	就活中のみなさんには、就活を第一にしすぎないで、とアドバイスしたいです。学生の本分である学業や部活などを削ってまで就活する必要は無いと思います。実際私は3年・4年生でも人より多くの授業をとり、欠席は一回もありませんでした。それでも、4月には内定をいただき、5月には就活を終了することができました。このようにできたのは、就活をスキマ時間でやることを意識したからです。なるべく早いうちから頭の片隅に就活を入れておき、ちょっとした時間で企業についてスマホで調べたり、電車に乗っている時間で自分のPR部分を考えてメモしておいたりしました。就活にまとまった時間を取らずとも、工夫すれば、学生生活を思いっきり楽しみながら、就活もできると思います。頑張ってください。
文系女子	私は周りの友達が就活を終える中、7月の中旬まで選考に参加していました。周りに流されず、自分のペースで納得できるまで就活をすることをお勧めします！また、就活といっても毎日毎日やらなくても、途中で休んでもいいんです！思い詰めないで自分が良いと思える就活にしてください。