

# マイナビ 2025年卒 大学生 インターンシップ・就職活動準備実態調査(1月)



2024年2月

## ■調査概要

- 調査目的 : 2025年卒のインターンシップおよび就職活動準備の状況を明らかにする
- 調査対象 : 2025年3月卒業見込みの全国大学3年生、大学院1年生
- 調査期間 : 2024年1月20日～1月31日
- 調査方法 : マイナビ2025会員に対するWEBアンケート
- 有効回答 : 1,263名
- 集計方法 :

文理男女別の全体の数値を算出するにあたり、文理男女別の構成比を2024年3月卒業予定の大学生・大学院生の構成比と等しくする為、文部科学省の学校基本調査を基に、ウエイトバック集計を行っている。基準数値は令和4年度学校基本調査(2022年12月公表)の大学3年生・院1年生在籍数を参照し、文理男女比を算出している。

※ウエイトバック集計とは...アンケート回答者の属性構成比率が実際の属性比率と乖離している場合、構成比に合わせるよう重み付けして集計すること。

※%を表示する際に小数点第二位を四捨五入しているため、%の合計が100.0%とならない場合があります。予めご了承ください。

### ■口本資料について口■

本資料に掲載のデータ、図版等の無断転載を禁じます。資料のご利用やご質問等に関しては下記にご連絡ください。  
株式会社マイナビ 社長室 HRリサーチ統括部 E-mail : myrm@mynavi.jp

## 【TOPICS】

### ■ 1月(単月)のインターンシップ・仕事体験の参加率は51.0% (対前年比-3.8pt)

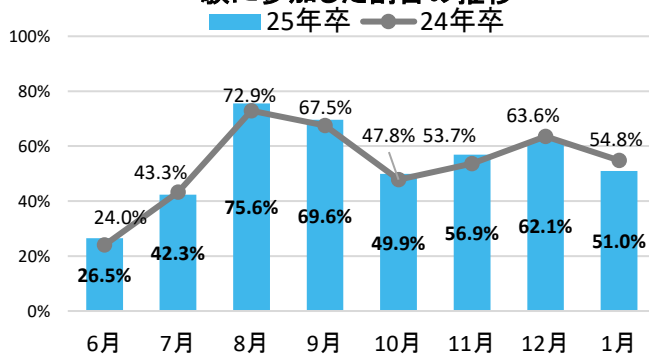
25年卒学生の1月のインターンシップ・仕事体験への参加割合は51.0%となった。【図1】 また、1月時点でのこれまでのインターンシップ・仕事体験への参加割合は89.8%(対前年比3.7pt増)となった。【図2】

1月は大学によっては授業だけでなく、後期試験があったり、ゼミ・研究室配属が始まったりして、これまで以上に学業が多忙になる時期でもある。そのため、月ごとの参加率は低下する傾向にあるが、累計参加率はほぼ9割と高い水準を維持しており、25年卒学生がインターンシップ・仕事体験に積極的に参加している様子がうかがえる。

### ■ 1月インターンシップ・ワンデー仕事体験の参加状況 ■

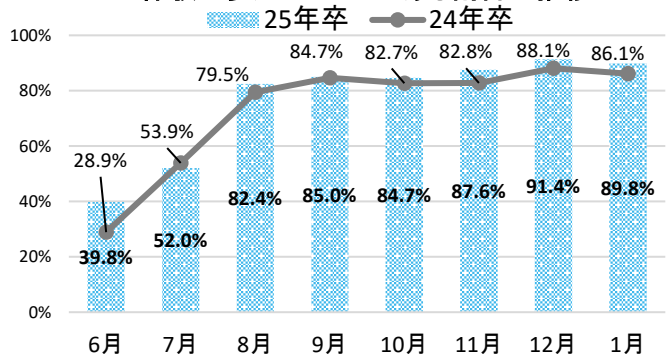
【図1】

【今月(単月で)】インターンシップ・仕事体験に参加した割合の推移



【図2】

【これまでに(累計で)】インターンシップ・仕事体験に参加したことがある割合の推移



※毎月回答者が異なるため、応募率・参加率が前月を下回る場合があります

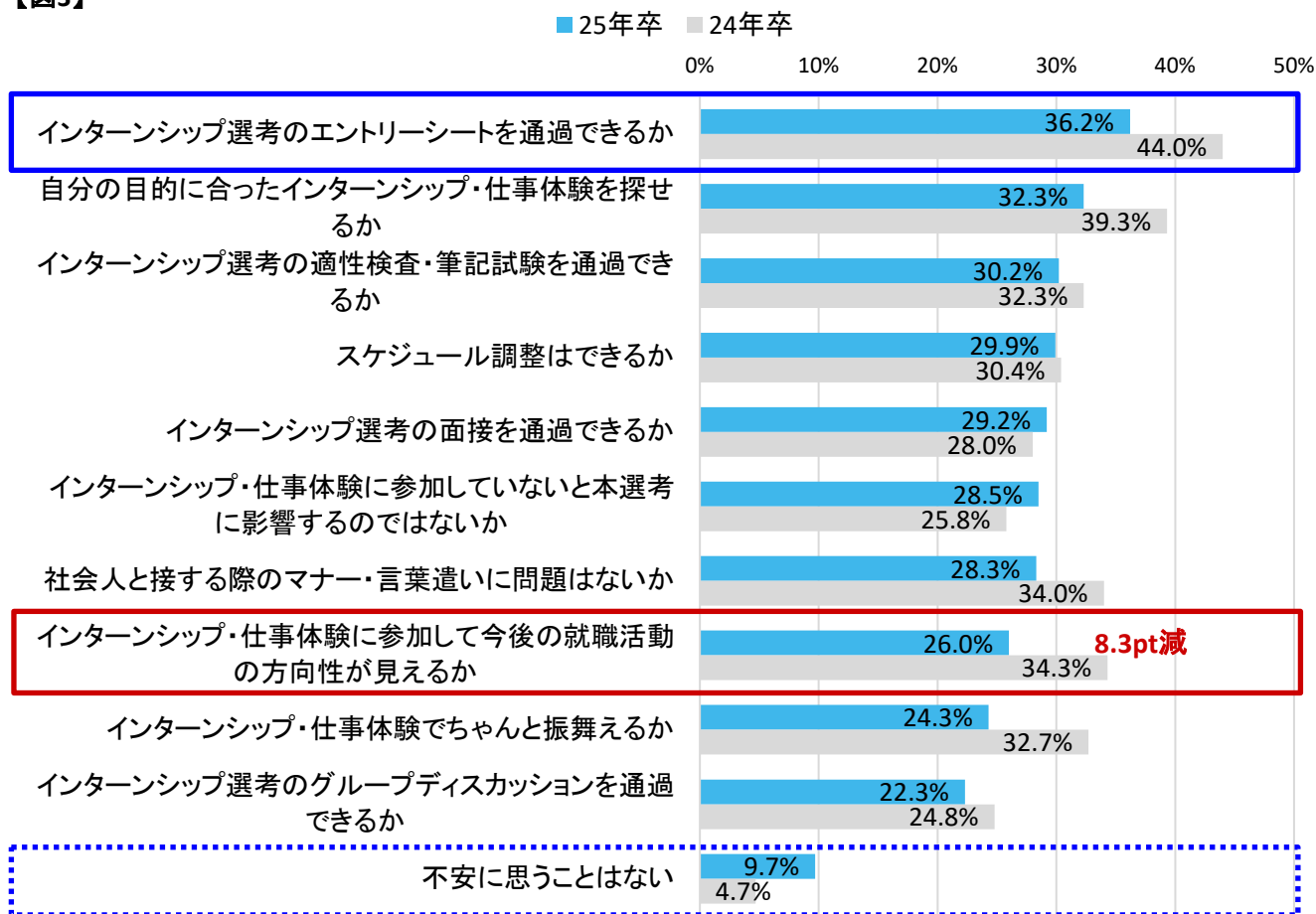
■ インターンシップについて不安に思うこととして最多なのは前年と同様に「インターンシップ選考のエントリーシートを通過できるか」で36.2%

インターンシップについて不安に思うことを聞いたところ、前年と同様に「インターンシップ選考のエントリーシートを通過できるか」が最多で36.2%だった。「不安に思うことはない(9.7%)」が前年から5.0pt増加しているように、全体的に前年から減少する項目が多く見られ、特に「インターンシップ・仕事体験に参加して今後の就職活動の方向性が見えるか(26.0%)」は前年からの減少幅が最も大きく、8.3pt減少していた。【図3】

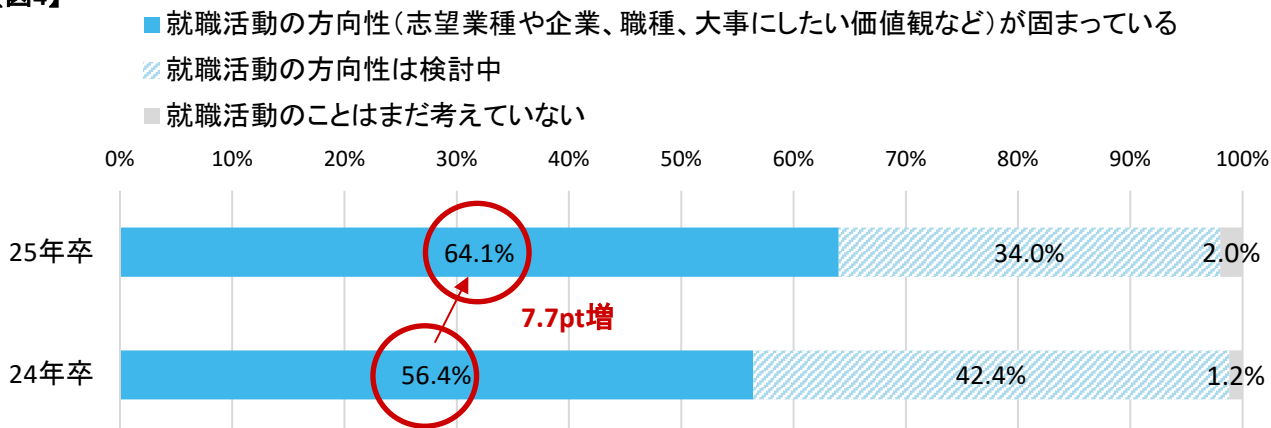
また、「就職活動の方向性として、現在の状況はどうか」という質問に対して、「就職活動の方向性(志望業種や企業、職種、大事にしたい価値観など)が固まっている」という回答が前年より7.7pt増加し、64.1%となった。【図4】

25年卒は、【図1】が示すように、6月から前年よりも高い水準でインターンシップ・仕事体験への参加割合が推移しており、就職活動に向けての準備もまた前年よりも進んでいると推察される。

【図3】 インターンシップについて不安に思うことはあるか (上位抜粋)



【図4】 就職活動の方向性についての現在の状況



■就職先を検討する際に「初任給」の金額にどの程度こだわるかについては、「平均的な金額であれば、他の条件が希望通りであることを優先する」が最多で46.8%

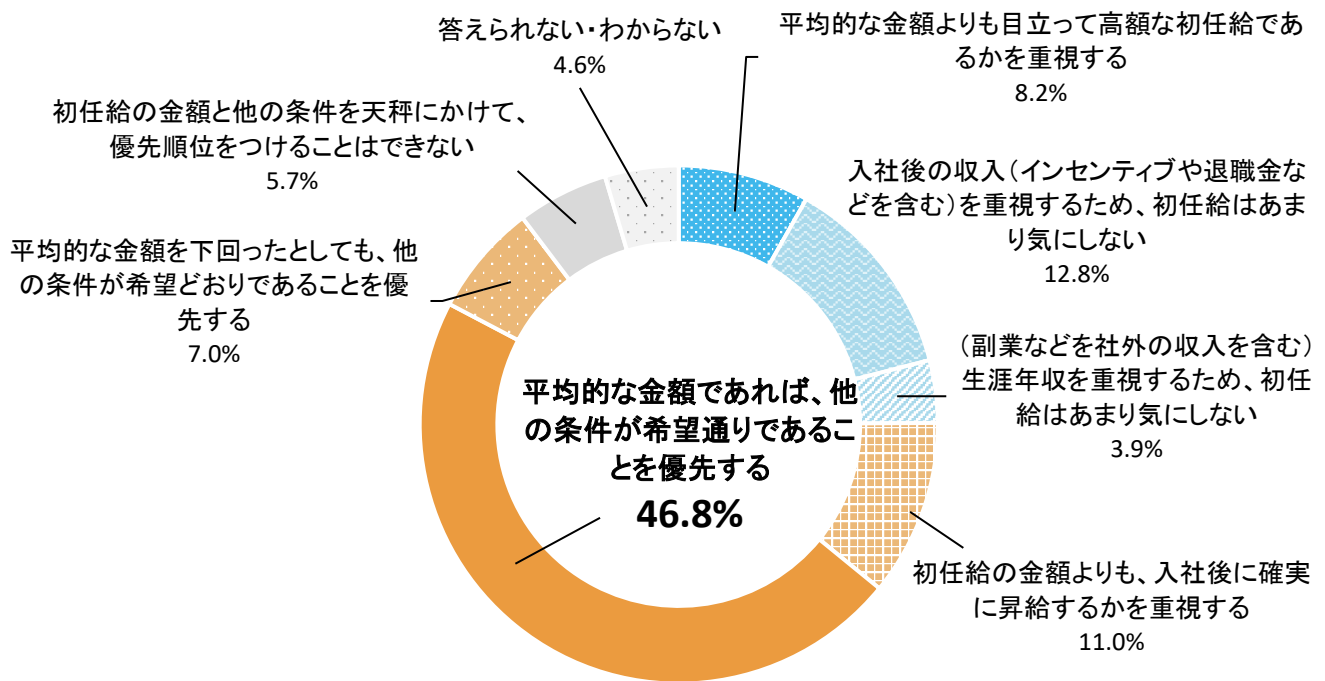
就職先を検討する際に注目するポイントとして、業種や仕事内容、勤務地や待遇など様々な要因が考えられるが、「初任給の金額」についてどの程度こだわるかについて聞いた。回答としては「平均的な金額であれば、他の条件が希望通りであることを優先する」が最多で46.8%だった。

一方で、「平均的な金額よりも目立って高額な初任給であるかを重視する」はわずか8.2%だった。しかし、「平均的な金額を下回ったとしても、他の条件が希望どおりであることを優先する」という回答もまた、わずか7.0%だったことを考えると、少なくとも平均的な金額があることが前提になっていると言えるだろう。【図5】

この考え方について、属性別に確認すると、全体的な傾向は文理、男女別で違いはないが、女子学生のほうが「平均的な金額であれば、他の条件が希望通りであることを優先する」の割合が高い傾向にあった。【図6】

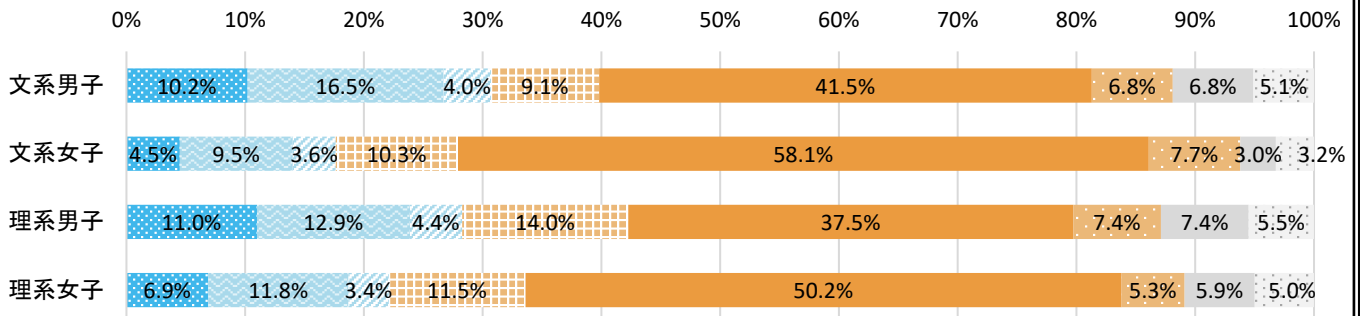
【図5】

就職先を検討する際、あなたは「初任給」の金額に、どの程度こだわるか



【図6】

【文理男女別】就職先を検討する際、あなたは「初任給」の金額に、どの程度こだわるか



- 平均的な金額よりも目立って高額な初任給であるかを重視する
- 入社後の収入(インセンティブや退職金などを含む)を重視するため、初任給はあまり気にしない
- (副業などを社外の収入を含む)生涯年収を重視するため、初任給はあまり気にしない
- 初任給の金額よりも、入社後に確実に昇給するかを重視する
- 平均的な金額であれば、他の条件が希望通りであることを優先する
- 平均的な金額を下回ったとしても、他の条件が希望どおりであることを優先する
- 初任給の金額と他の条件を天秤にかけて、優先順位をつけることはできない
- 答えられない・わからない

※前問で回答割合が多かった「平均的な金額であれば、他の条件が希望通りであることを優先する」「入社後の収入（インセンティブや退職金などを含む）を重視するため、初任給はあまり気にしない」「平均的な金額よりも目立って高額な初任給であるかを重視する」の3項目を選択した人の理由をピックアップした。

最も回答割合が多かった「平均的な金額であれば、他の条件が希望通りであることを優先する」を選んだ人の理由には、仕事のやりがいや福利厚生など別のメリットを重要視する声が見られた。しかしながら、初任給に全く関心がないわけではなく、奨学金の返済など必要な費用が払えるということは大前提となっているようだった。

○前問で「平均的な金額であれば、他の条件が希望通りであることを優先する」と回答した人の理由

属性	コメント
文系男子	給料も大切だが、それ以上に <b>仕事をやりがいを持って続けることができるのが大切だ</b> と考えているため。自分に合った条件で仕事することが、自分自身の健康や成長に繋がるため。
文系男子	一人暮らしするにはある程度の平均的な金額が必要だと考えるため、平均的な金額であり、 <b>住宅手当などの福利厚生があればよい</b> と考えている
文系女子	初任給に対して、平均的な金額であれば、あまり気にしない。私は <b>初任給よりも、福利厚生や勤務地、自分がしたい仕事であるかという面の方が重要であると感じる</b> 。初任給は高いところであっても、その分仕事内容が重労働であったり、適性とあっていない場合もあるため、就職活動を行っていく中で、初任給を気にして行うというよりは、他の希望条件や就職活動の軸と合っているかを大切にして、就職活動を取り組んでいきたい。
文系女子	<b>福利厚生や休日の日数、何より仕事の内容を重視したい</b> 。就職しても実家から通勤する予定なので、平均的な収入であれば他の条件を優先する。ただし、平均的な収入で <b>奨学金の返済に影響が出ようであれば考え直す</b> 。
理系男子	生活できるぐらいのお金があれば、そこまで初任給については気にしていない。ただ、何もできない <b>新人に対してどのくらい払う余裕が会社にあるのかという、定量的な評価指標として使用している</b> 。平均より低い会社のIR資料を見ると、業績が低迷していることが多いように感じる。
理系男子	内定を貰えるかわからない状況で初任給、福利厚生にはこだわらない。 <b>複数内定を貰った場合は初任給、福利厚生を比較したい</b> と考えている。
理系女子	実家の場所と希望勤務地の距離から、一人暮らしをするのはほぼ確実なので、 <b>寮制度や住宅補助など住まいに関する補助も初任給と同等に重要</b> だと考えている。そのため、初任給は自分が考える最低限のラインを超えていればあまり気にならず、むしろ初任給が高くても住宅補助に欠ける企業であれば志望度は下がる。
理系女子	給料が高くても福利厚生や会社の雰囲気自分が合っていないと続かなかったり、健康面やプライベート面の不安があったりということがあるため。平均的な収入で生活ができるのであれば、 <b>ワークライフバランスも重視して企業を選びたい</b> と思う。

また、「入社後の収入を重視するため、初任給はあまり気にしない」と回答した人と、「平均的な金額よりも目立って高額な初任給であるかを重視する」と回答した人では、入社後の勤続年数について異なる意向を持っていることが理由から見て取れた。前者は、長く勤めるからこそ、入社後の収入のほうを重視しており、反対に後者は長く勤めるかわからないからこそ、最初から十分な収入を得たと考えているようだ。

○「入社後の収入を重視するため、初任給はあまり気にしない」と回答した人の理由

属性	コメント
文系男子	いちばんお金が必要になるのは子育てが始まる <b>30~40歳なので、その時点での年収</b> を見ている。
文系女子	自分のスキルアップや将来なりたい姿、職種のために転職も考えているため、 <b>お金よりも業務内容や福利厚生を優先に考えた</b> から。
理系男子	自身のキャリアプランを考え、 <b>自身がその会社で働くつもり期間でどれほどの金額を得られるか</b> 知りたいから。
理系女子	初任給が高くてもその後の伸び幅が小さければ手元に残る金額が小さくなるため、 <b>30代や40代の平均を重要視</b> している。伸び幅が小さい企業ほど初任給を高く見せかけて就活生を引きつけているようなイメージがある。また初任給が高い場合は20h残業代込みなどの企業が多いため。

○「平均的な金額よりも目立って高額な初任給であるかを重視する」と回答した人の理由

属性	コメント
文系男子	転職する可能性があるから、長く勤める前に辞めるなら <b>最初から金額が高い方が</b> 良い。
文系女子	終身雇用制度が衰えつつある現代において <b>遠い将来の安定のために低い賃金であることは受け入れがたい</b> 。
理系男子	最初に入社した会社で働きつづけるかどうかはわからないので、 <b>働き続けているかどうかわからない数年後の給与よりも、入れば確実にもらえる初任給がある程度高額である方がよい</b> と考えているから。
理系女子	今後、結婚や出産などのライフイベントがあり、 <b>長く同じ職につけるとい確証がないため若いうちに稼げるだけ稼ぎたい</b> から。

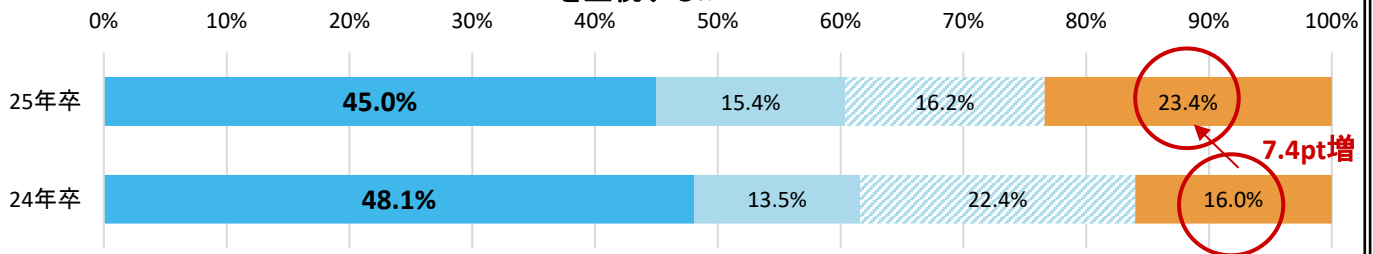
■ インターンシップ・仕事体験期間と3月以降の就職活動において、タイパを重視するかを聞いたところ、前年と同様に「(両方とも)タイパを重視すると思う」が最多で48.1%(対前年比3.1pt減)

時間当たりの効率を重視するタイパ(タイムパフォーマンス)を重視して、インターンシップ・仕事体験や3月以降の就職活動を行うか聞いたところ、最も多かったのは前年と同様に「インターンシップ・仕事体験期間も、3月以降の就職活動もタイパを重視すると思う(45.0%)」であり、Z世代の特徴と言われる「タイパ重視」の傾向は続いているようだ。

一方で、「インターンシップ・仕事体験期間も、3月以降の就職活動もタイパを重視しないと思う」という回答が前年から7.4pt増加し、2番目に多い割合となっていた。【図7】

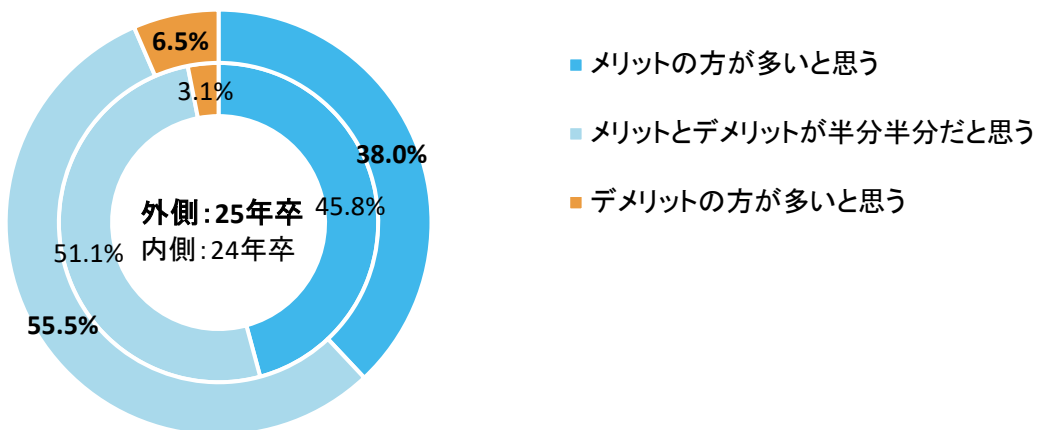
また、インターンシップ参加、就職活動準備、就職活動においてタイパを意識することのメリット、デメリットについてどのように感じるかという質問には、前年と同様に「メリットとデメリットが半分半分だと思う」が最多で55.5%(対前年比4.4pt増)となっていた。次いで多いのは「メリットが多い」だったが、前年から7.8pt減の38.0%となっていた。【図8】 また、そう考えた理由について確認すると、「メリットの方が多い」とした人は「時間配分に気を付け、効率性を重視して動くこと」の必要性を感じており、「デメリットの方が多い」とした人は「(将来について決めることは重要なことなので)多くの時間(リソース)をかけて決めること」の必要性を感じているようだった。

【図7】 「インターンシップ・仕事体験期間」と「3月以降の就職活動」での活動においてタイパを重視するか



- インターンシップ・仕事体験期間も、3月以降の就職活動もタイパを重視すると思う
- インターンシップ・仕事体験期間はタイパを重視しているが、3月以降の就職活動においては重視しないと思う
- インターンシップ・仕事体験期間はタイパを重視していないが、3月以降の就職活動においては重視すると思う
- インターンシップ・仕事体験期間も、3月以降の就職活動もタイパを重視しないと思う

【図8】 タイパを意識したインターンシップ参加、就活準備、就職活動についてどう考えるか



<「メリットの方が多いと思う」人の理由>

タイパ、つまり効率性を意識することは、多くの企業、そして多くの興味分野がある学生にとっては、必要不可欠といえるし、当然デメリットもあると思うが、力の配分、時間の配分に気を付け、そういった側面についてもある程度の理解があれば、良い方向に働くと考えているため。

<「デメリットの方が多いと思う」人の理由>

時短を望むあまり却ってそれが遠回りになっていることは往々にしてある。なにより就活はこれまでの人生の積み重ねを最大限発揮して一瞬の輝きを見せる場であるため小手先の策では到底通用しない。そのためたとえ時間がかかったとしても多くリソースを費やした方が今の為にも、ひいては未来の為になると思う。

## 調査概要

### ■回答者データ

#### 文理男女

全体	文系	理系	文系男子	文系女子	理系男子	理系女子
1,263	670	593	176	494	272	321

#### 理系系統別分類

理系全体	大学	大学院	機電系	情報系	土木・建築系	化学系	薬学系	その他理系
593	326	267	92	89	52	92	110	158

#### 現住所エリア

全体	北海道	東北	関東	甲信越	東海	北陸	関西	中国	四国	九州
1,263	44	68	495	38	156	44	243	69	20	83

※全体には海外含む

### ■設問項目

回答形式: 単一回答(SA)、複数回答(MA)、自由記述(FA)

- (1) これまで何社のインターンシップ・仕事体験に応募や申し込みをしましたか。(SA) P.7
- (2) これまで何社のインターンシップ・仕事体験に参加をしましたか。(SA) P.7
- (3) 【参加経験のある方に質問】インターンシップ・仕事体験に初めて【参加】をしたのはいつですか。(SA) P.7
- (4) 今月、行ったことについてお聞きします。実際に活動した項目をすべて選んでください。(MA) P.8
- (5) 今月何社のインターンシップ・仕事体験に応募や申し込みをしましたか。(SA) P.8
- (6) 今月インターンシップ・仕事体験にむけてどのような選考を受けましたか。(MA) P.9
- (7) 今月何社のインターンシップ・仕事体験に参加しましたか。(SA) P.9
- (8) 【今月参加した方に質問】今月インターンシップ・仕事体験に参加した企業の業種を選んでください。(MA) P.10
- (9) 【今月参加した方に質問】今月インターンシップ・仕事体験に参加した企業の従業員規模を選んでください。(MA) P.11
- (10) 今月インターンシップ・仕事体験やオープン・カンパニー、キャリア教育に参加しましたか。参加したプログラムの種類を全てお選びください。(MA) P.11
- (11) 【今月参加した方に質問】どのような内容のプログラムに参加しましたか。(MA/オープン・カンパニーは含まない) P.11
- (12) 【今月参加した方に質問】インターンシップ・仕事体験に参加して得られたと思うことは何ですか。(MA) P.11
- (13) インターンシップについて不安に思うことはありますか？あてはまるものをえらんでください。(MA) P.12
- (14) 1月の状況について、インターンシップ参加や就職活動の準備と、学業・定期試験の両立で悩んだり苦労したことはありますか。(SA) P.12
- (15) 【両立に悩んだり苦労したことがある方】今の状況として、当てはまるものを選んでください。(SA) P.12
- (16) 2月の予定についてお聞きします。企業の広報活動開始前最後の月ですが、どのように過ごす予定ですか。(MA) P.12
- (17) これから就職先を検討する際、あなたは「初任給」の金額にどの程度、こだわりますか。あなたの気持ちに一番近いものを選んでください。(SA) P.12
- (18) 前問で回答した理由について教えてください。(FA) P.13
- (19) 時間あたりの効率を重視するタイパという言葉について、インターンシップ期間、3月以降の就職活動での考えとして一番近いものを選んでください。(SA) P.14
- (20) 次のうち、【タイパを重視して】取り組んでいること・取り組むと思うものはどれですか。(MA) P.14
- (21) 次のうち、【むしろタイパを重視せずに】取り組んでいること・取り組むと思うものはどれですか。(MA) P.14
- (22) タイパを意識したインターンシップ参加・就活準備、就職活動について、どのように考えていますか。(SA) P.15
- (23) そう思う理由はなんですか。(FA) P.15
- (24) あなたにとって「キャリアアップ」とは何ですか。イメージとして最も当てはまるものを1つお答えください。(SA) P.16
- (25) 前問で選んだ「キャリアアップ」に対する具体的なイメージを教えてください。(FA) P.16
- (26) 以下のキャリアパスについて、企業から提示されると志望度が上がると思うものをお選びください。(MA) P.18
- (27) 上記以外で志望度が上がると思うキャリアパスや働き方があれば教えてください。(FA) P.18
- (28) 現在の就活準備レベルはどれくらいだと思いますか。(SA) P.18
- (29) 就職活動の方向性として、現在の状況として当てはまるものを選んでください。(SA) P.18

※理系系統別 P.19～25

※10エリア別 P.26～32

(1) これまで何社のインターンシップ・仕事体験に応募や申し込みをしましたか。(SA)

	全体	文系	理系	文系男子	文系女子	理系男子	理系女子	24年卒・同月	25年卒・前月
回答数	1,263	670	593	176	494	272	321	2,108	1,108
1社	3.9%	3.4%	4.7%	2.8%	4.0%	5.9%	2.5%	6.4%	5.2%
2社	7.2%	7.6%	6.5%	9.1%	6.1%	7.4%	5.0%	6.8%	6.0%
3社	9.0%	9.4%	8.4%	11.4%	7.5%	9.6%	6.2%	8.8%	6.4%
4社	6.2%	5.9%	6.7%	6.2%	5.5%	6.6%	6.9%	7.6%	5.2%
5社	8.0%	7.6%	8.8%	6.8%	8.3%	7.0%	12.1%	9.6%	8.2%
6社	5.4%	5.3%	5.7%	4.5%	6.1%	5.5%	5.9%	5.9%	5.3%
7社	5.0%	4.3%	6.2%	4.5%	4.0%	6.2%	6.2%	5.8%	5.9%
8社	4.2%	4.3%	4.0%	4.5%	4.0%	3.3%	5.3%	4.6%	3.9%
9社	2.5%	2.3%	2.8%	3.4%	1.2%	2.2%	3.7%	2.1%	2.3%
10社	10.6%	10.7%	10.4%	10.2%	11.1%	10.7%	10.0%	10.2%	11.1%
11社	1.2%	1.6%	0.7%	0.6%	2.6%	0.7%	0.6%	1.1%	2.4%
12社	2.2%	2.5%	1.8%	2.3%	2.6%	1.5%	2.5%	2.3%	1.7%
13社	1.1%	0.9%	1.4%	1.1%	0.6%	1.5%	1.2%	1.4%	1.7%
14社	0.7%	0.6%	0.9%	0.6%	0.6%	1.1%	0.6%	1.2%	0.8%
15社	4.8%	3.8%	6.4%	2.8%	4.9%	6.2%	6.5%	4.0%	4.4%
16社	1.2%	1.6%	0.7%	1.1%	2.0%	0.7%	0.6%	0.7%	0.8%
17社	0.7%	1.0%	0.2%	0.6%	1.4%	0.4%	-	0.7%	0.9%
18社	0.9%	0.9%	0.8%	0.6%	1.2%	1.1%	0.3%	0.7%	0.6%
19社	0.3%	0.4%	0.2%	0.6%	0.2%	0.4%	-	0.1%	0.2%
20社以上	18.1%	20.8%	13.9%	20.5%	21.1%	12.5%	16.5%	12.6%	21.8%
応募や申し込みをしていない(0社)	6.6%	5.3%	8.7%	5.7%	4.9%	9.6%	7.2%	7.3%	5.3%
応募・申し込み経験ありの割合	93.4%	94.7%	91.3%	94.3%	95.1%	90.4%	92.8%	92.7%	94.7%
今月までのインターンシップ応募社数(平均) ※0社除く	9.6	10.1	9.1	9.5	10.2	8.7	9.5	8.6	10.1

(2) これまで何社のインターンシップ・仕事体験に参加をしましたか。(SA)

	全体	文系	理系	文系男子	文系女子	理系男子	理系女子	24年卒・同月	25年卒・前月
回答数	1,263	670	593	176	494	272	321	2,108	1,108
1社	8.3%	8.5%	8.0%	9.7%	7.3%	9.6%	5.3%	10.3%	8.6%
2社	9.2%	8.7%	10.1%	9.1%	8.3%	11.4%	7.8%	9.5%	8.3%
3社	10.6%	9.8%	11.8%	10.2%	9.3%	12.5%	10.6%	10.3%	8.1%
4社	7.4%	5.9%	9.9%	5.1%	6.7%	9.2%	11.2%	8.6%	8.5%
5社	11.3%	11.1%	11.6%	10.8%	11.3%	11.8%	11.2%	9.3%	10.7%
6社	5.4%	5.1%	5.9%	4.0%	6.3%	5.1%	7.2%	5.8%	7.6%
7社	4.3%	4.7%	3.5%	6.2%	3.2%	2.2%	5.9%	4.8%	4.0%
8社	4.0%	4.2%	3.5%	4.0%	4.5%	2.6%	5.3%	5.2%	4.9%
9社	1.2%	0.8%	1.9%	-	1.6%	1.5%	2.8%	1.6%	1.5%
10社	8.0%	7.5%	8.9%	8.5%	6.5%	8.5%	9.7%	20.7%	8.6%
11社	1.5%	1.8%	0.9%	0.6%	3.0%	0.7%	1.2%	データなし	0.7%
12社	1.6%	1.5%	1.9%	0.6%	2.4%	2.6%	0.6%	データなし	1.2%
13社	1.6%	1.8%	1.3%	2.3%	1.4%	1.1%	1.6%	データなし	1.5%
14社	1.0%	1.1%	0.9%	0.6%	1.6%	0.7%	1.2%	データなし	0.7%
15社	3.8%	4.6%	2.5%	5.7%	3.4%	2.6%	2.5%	データなし	3.9%
16社	0.9%	1.2%	0.3%	1.1%	1.2%	0.4%	0.3%	データなし	0.8%
17社	0.4%	0.5%	0.3%	-	1.0%	0.4%	0.3%	データなし	0.8%
18社	0.1%	0.1%	-	-	0.2%	-	-	データなし	0.3%
19社	0.2%	0.2%	0.2%	-	0.4%	0.4%	-	データなし	0.2%
20社以上	8.9%	11.5%	4.7%	12.5%	10.5%	4.4%	5.3%	データなし	10.5%
これまで参加したことがない(0社)	10.2%	9.4%	11.6%	9.1%	9.7%	12.5%	10.0%	13.9%	8.6%
参加経験ありの割合	89.8%	90.6%	88.4%	90.9%	90.3%	87.5%	90.0%	86.1%	91.4%
平均参加社数 ※0社除く	7.3	8.0	6.5	7.9	8.0	6.2	6.8	6.6	7.5

(3) 【参加経験のある方に質問】インターンシップ・仕事体験に初めて【参加】をしたのはいつですか。(SA)

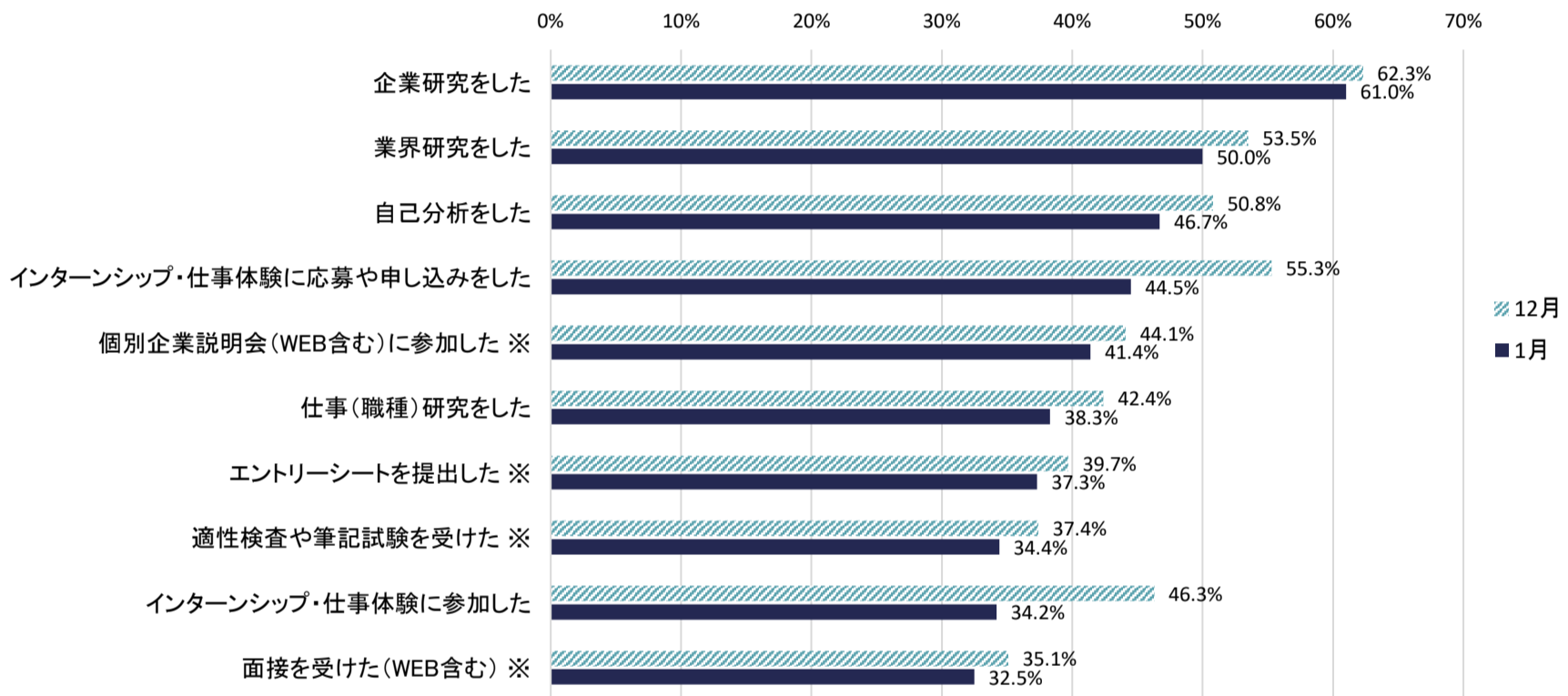
	全体	文系	理系	文系男子	文系女子	理系男子	理系女子	24年卒・同月	25年卒・前月
回答数	1,139	607	532	163	444	241	291	1,840	1,013
2023年3月以前	8.4%	9.1%	7.2%	7.4%	10.8%	7.1%	7.6%	6.7%	8.0%
2023年4月	1.9%	2.4%	1.0%	3.1%	1.8%	1.2%	0.7%	1.2%	2.0%
2023年5月	4.7%	5.6%	3.3%	6.1%	5.0%	2.5%	4.8%	2.5%	5.6%
2023年6月	14.3%	15.3%	12.5%	15.3%	15.3%	12.0%	13.4%	13.5%	14.7%
2023年7月	18.2%	19.3%	16.3%	17.8%	20.9%	15.8%	17.2%	20.2%	20.4%
2023年8月	28.9%	23.6%	37.6%	23.3%	23.9%	39.8%	33.7%	27.7%	30.7%
2023年9月	7.7%	7.8%	7.5%	8.0%	7.7%	7.1%	8.2%	8.7%	7.2%
2023年10月	3.0%	2.9%	3.0%	1.8%	4.1%	3.7%	1.7%	3.8%	3.6%
2023年11月	4.9%	5.1%	4.7%	6.7%	3.4%	4.6%	4.8%	4.4%	4.3%
2023年12月	4.2%	4.3%	4.0%	4.9%	3.6%	3.7%	4.5%	4.9%	3.5%
2024年1月	3.9%	4.6%	2.8%	5.5%	3.6%	2.5%	3.4%	6.5%	データなし

(4) 今月、行ったことについてお聞きします。実際に活動した項目をすべて選んでください。(MA)

	全体	文系	理系	文系男子	文系女子	理系男子	理系女子	24年卒・同月	25年卒・前月
回答数	1,263	670	593	176	494	272	321	2,108	1,108
業界研究をした	50.0%	50.5%	49.1%	53.4%	47.6%	51.1%	45.5%	51.5%	53.5%
企業研究をした	61.0%	60.1%	62.4%	60.8%	59.3%	61.4%	64.2%	61.2%	62.3%
仕事(職種)研究をした	38.3%	36.8%	40.7%	35.8%	37.9%	39.0%	43.9%	39.2%	42.4%
自己分析をした	46.7%	50.1%	41.3%	47.7%	52.4%	39.7%	44.2%	49.3%	50.8%
OB・OG、社会人の話を聞いた	18.7%	17.7%	20.3%	17.6%	17.8%	21.3%	18.4%	17.4%	23.1%
大学のキャリアセンターに相談した	20.4%	23.7%	15.0%	19.3%	28.1%	12.1%	20.2%	21.5%	23.6%
大学主催のガイダンスに出席した	17.2%	19.9%	12.8%	17.6%	22.3%	12.1%	14.0%	20.2%	23.1%
インターンシップ・仕事体験に応募や申し込みをした	44.5%	48.3%	38.3%	43.2%	53.4%	33.8%	46.4%	49.9%	55.3%
個別企業説明会(WEB含む)に参加した ※	41.4%	43.2%	38.5%	39.8%	46.6%	36.4%	42.4%	36.4%	44.1%
合同企業説明会(WEB含む)に参加した ※	24.3%	27.2%	19.7%	23.3%	31.2%	19.1%	20.9%	29.3%	29.4%
エントリーシートを取り寄せた ※	8.5%	9.5%	6.9%	10.2%	8.7%	6.2%	8.1%	7.0%	8.2%
エントリーシートを提出した ※	37.3%	35.8%	39.8%	34.1%	37.4%	36.8%	45.2%	31.7%	39.7%
エントリーシートが通過した ※	25.5%	23.4%	28.6%	21.6%	25.3%	27.9%	29.9%	21.1%	31.1%
適性検査や筆記試験を受けた ※	34.4%	34.2%	34.7%	36.9%	31.4%	32.7%	38.3%	30.3%	37.4%
面接を受けた(WEB含む) ※	32.5%	31.2%	34.6%	34.1%	28.3%	35.3%	33.3%	23.5%	35.1%
インターンシップ・仕事体験に参加した	34.2%	37.7%	28.6%	34.1%	41.3%	23.5%	37.7%	36.1%	46.3%
リクルーターと会った(WEB含む)	13.3%	14.6%	11.2%	18.2%	10.9%	11.4%	10.9%	10.4%	13.5%
面接以外で人事担当者と会った(WEB含む)	17.2%	18.5%	15.1%	17.6%	19.4%	13.6%	17.8%	13.7%	22.2%
上記に当てはまるものはない	4.6%	3.7%	6.1%	4.0%	3.4%	5.9%	6.5%	4.5%	3.6%

※ インターンシップ・仕事体験に関するものに限定

今月活動した項目トップ10



※ インターンシップ・ワンデー仕事体験に関するものに限定

(5) 今月何社のインターンシップ・仕事体験に応募や申し込みをしましたか。(SA)

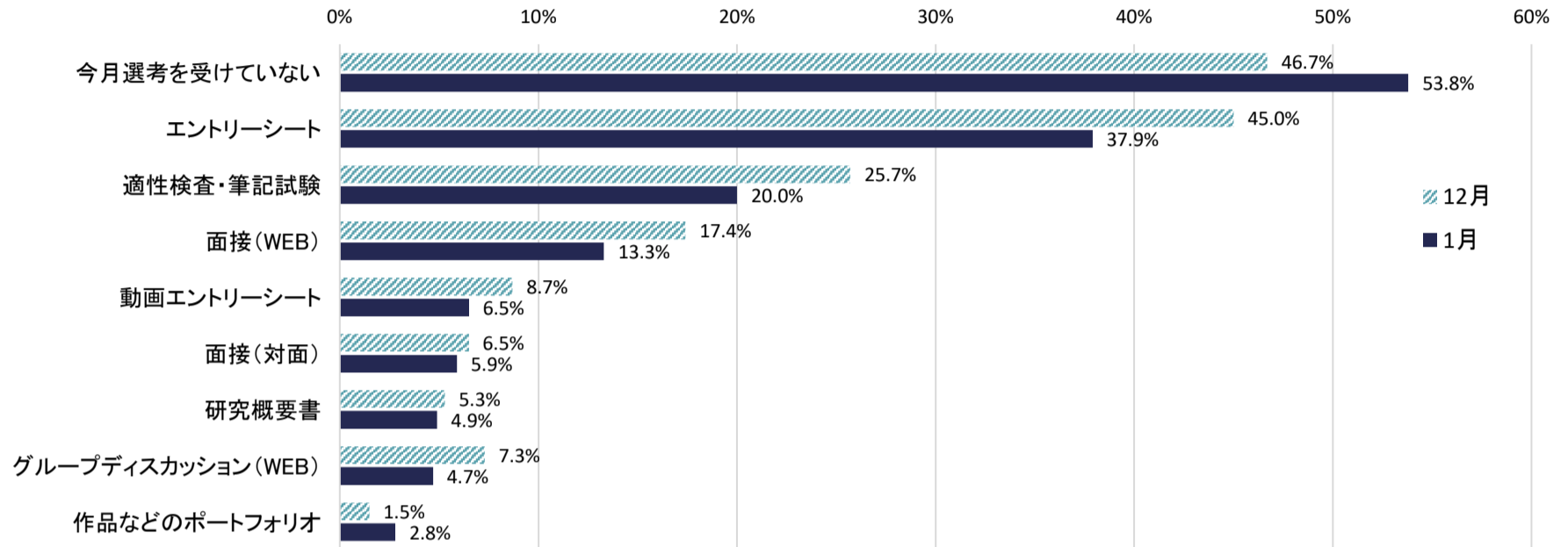
	全体	文系	理系	文系男子	文系女子	理系男子	理系女子	24年卒・同月	25年卒・前月
回答数	1,263	670	593	176	494	272	321	2,108	1,108
1社	17.9%	16.7%	19.8%	18.2%	15.2%	21.0%	17.8%	16.2%	15.9%
2社	16.3%	17.2%	14.9%	17.6%	16.8%	13.2%	17.8%	17.1%	14.6%
3社	12.0%	13.5%	9.7%	10.2%	16.8%	8.1%	12.5%	15.5%	16.6%
4社	5.0%	6.0%	3.4%	6.2%	5.7%	3.7%	2.8%	6.7%	8.4%
5社	7.3%	8.0%	6.3%	8.0%	8.1%	6.6%	5.6%	7.2%	7.7%
6社	2.3%	3.2%	0.9%	4.0%	2.4%	0.4%	1.9%	2.7%	3.0%
7社	1.3%	1.2%	1.4%	0.6%	1.8%	1.5%	1.2%	1.9%	1.1%
8社	1.2%	1.5%	0.8%	1.7%	1.2%	-	2.2%	0.9%	1.5%
9社	0.2%	0.1%	0.2%	-	0.2%	0.4%	-	0.2%	0.4%
10社	1.0%	1.2%	0.6%	0.6%	1.8%	0.7%	0.3%	2.7%	1.9%
11社	0.3%	0.4%	0.1%	0.6%	0.2%	-	0.3%		0.3%
12社	0.1%	0.2%	-	-	0.4%	-	-		0.5%
13社	-	-	-	-	-	-	-		0.1%
14社	0.2%	0.3%	-	0.6%	-	-	-		0.1%
15社	0.2%	0.4%	-	0.6%	0.2%	-	-		0.2%
16社	0.1%	0.1%	-	-	0.2%	-	-		0.1%
17社	-	-	-	-	-	-	-		-
18社	0.1%	0.1%	-	-	0.2%	-	-		0.2%
19社	-	-	-	-	-	-	-		-
20社以上	0.1%	0.2%	-	-	0.4%	-	-		1.1%
今月応募や申し込みをしていない(0社)	34.5%	29.8%	42.1%	31.2%	28.3%	44.5%	37.7%	28.9%	26.4%
今月応募や申し込みをした	65.5%	70.2%	57.9%	68.8%	71.7%	55.5%	62.3%	71.1%	73.6%
今月の平均応募社数 ※0社除く	3.1	3.4	2.7	3.2	3.4	2.6	2.8	3.2	3.5



(6) 今月インターンシップ・仕事体験にむけてどのような選考を受けましたか。(MA)

	全体	文系	理系	文系男子	文系女子	理系男子	理系女子	24年卒・同月	25年卒・前月
回答数	1,263	670	593	176	494	272	321	2,108	1,108
エントリーシート	37.9%	39.0%	36.0%	39.2%	38.9%	35.3%	37.4%	38.8%	45.0%
作品などのポートフォリオ	2.8%	3.1%	2.2%	4.0%	2.2%	2.6%	1.6%	1.9%	1.5%
研究概要書	4.9%	1.6%	10.1%	2.3%	1.0%	11.0%	8.4%	3.4%	5.3%
動画エントリーシート	6.5%	8.0%	4.0%	8.0%	8.1%	3.3%	5.3%	6.0%	8.7%
適性検査・筆記試験	20.0%	20.7%	18.7%	21.0%	20.4%	19.1%	18.1%	17.2%	25.7%
グループディスカッション(対面)	2.0%	1.7%	2.4%	2.3%	1.2%	2.6%	2.2%	2.4%	2.5%
グループディスカッション(WEB)	4.7%	5.2%	3.9%	6.2%	4.0%	3.3%	5.0%	6.1%	7.3%
面接(対面)	5.9%	6.2%	5.3%	6.8%	5.7%	5.1%	5.6%	2.9%	6.5%
面接(WEB)	13.3%	13.1%	13.7%	14.2%	11.9%	14.0%	13.1%	10.1%	17.4%
今月選考を受けていない	53.8%	52.9%	55.4%	51.7%	54.0%	55.9%	54.5%	53.9%	46.7%
今月選考を受けた	46.2%	47.1%	44.6%	48.3%	46.0%	44.1%	45.5%	46.1%	53.3%

今月受けたインターンシップ・仕事体験の選考



(7) 今月何社のインターンシップ・仕事体験に参加しましたか。(SA)

	全体	文系	理系	文系男子	文系女子	理系男子	理系女子	24年卒・同月	25年卒・前月
回答数	1,263	670	593	176	494	272	321	2,108	1,108
1社	20.7%	20.8%	20.7%	19.3%	22.3%	20.2%	21.5%	20.8%	21.6%
2社	12.3%	12.3%	12.4%	10.8%	13.8%	11.0%	15.0%	16.3%	16.3%
3社	8.0%	8.6%	7.1%	9.7%	7.5%	6.2%	8.7%	9.4%	9.3%
4社	3.3%	3.8%	2.4%	4.0%	3.6%	2.2%	2.8%	3.9%	5.0%
5社	3.3%	4.4%	1.7%	5.7%	3.0%	1.5%	2.2%	2.2%	4.9%
6社	1.3%	1.7%	0.7%	2.3%	1.2%	0.4%	1.2%	0.7%	1.5%
7社	0.8%	1.1%	0.3%	1.1%	1.0%	0.4%	0.3%	0.7%	1.2%
8社	-	-	0.1%	-	-	-	0.3%	0.1%	0.6%
9社	0.1%	0.2%	-	-	0.4%	-	-	-	0.7%
10社以上	1.0%	1.6%	-	1.7%	1.4%	-	-	0.6%	1.0%
今月参加していない(0社)	49.0%	45.6%	54.5%	45.5%	45.7%	58.1%	48.0%	45.2%	37.9%
今月インターンシップ・仕事体験に参加した割合	51.0%	54.4%	45.5%	54.5%	54.3%	41.9%	52.0%	54.8%	62.1%
今月の平均参加社数 ※0社除く	2.4	2.6	2.1	2.8	2.5	2.0	2.2	2.3	2.6

(8) 【今月参加した方に質問】今月インターンシップ・仕事体験に参加した企業の業種を選んでください。(MA)

上位3項目に着色	全体	文系	理系	文系男子	文系女子	理系男子	理系女子	24年卒・同月	25年卒・前月
回答数	641	360	281	93	267	114	167	1,154	683
建設・設備工事	7.3%	7.0%	7.9%	10.8%	3.4%	8.8%	6.6%	7.1%	7.2%
住宅・インテリア	7.8%	9.7%	4.3%	9.7%	9.7%	3.5%	5.4%	7.0%	7.2%
食品・農林・水産	11.7%	8.7%	17.4%	6.5%	10.9%	14.9%	21.0%	15.7%	14.7%
アパレル・服飾関連	4.1%	5.8%	0.8%	6.5%	5.2%	0.9%	0.6%	3.4%	2.6%
繊維・化学・ゴム・ガラス・セラミック	9.0%	4.9%	16.6%	5.4%	4.5%	21.1%	10.2%	7.0%	7.9%
薬品・化粧品	7.9%	3.7%	15.8%	3.2%	4.1%	11.4%	22.2%	7.8%	7.0%
鉄鋼・金属・鉱業	4.4%	4.9%	3.6%	7.5%	2.2%	4.4%	2.4%	2.7%	3.6%
機械・プラント	3.6%	2.4%	5.9%	3.2%	1.5%	7.9%	3.0%	4.6%	5.4%
電子・電気機器	4.3%	1.9%	9.0%	1.1%	2.6%	12.3%	4.2%	5.6%	4.6%
自動車・輸送用機器	5.5%	5.4%	5.6%	8.6%	2.2%	7.9%	2.4%	5.5%	6.1%
精密・医療機器	3.4%	2.0%	5.9%	2.2%	1.9%	7.0%	4.2%	2.3%	3.5%
印刷・事務機器・日用品	3.9%	4.4%	3.1%	4.3%	4.5%	4.4%	1.2%	3.6%	3.1%
スポーツ・玩具・ゲーム製品	1.0%	0.8%	1.6%	-	1.5%	2.6%	-	2.6%	1.7%
その他メーカー	1.7%	1.8%	1.5%	2.2%	1.5%	0.9%	2.4%	1.9%	2.1%
総合商社	3.3%	3.7%	2.5%	3.2%	4.1%	2.6%	2.4%	2.7%	3.1%
専門商社	3.0%	3.6%	2.0%	1.1%	6.0%	2.6%	1.2%	4.6%	6.0%
百貨店・スーパー・コンビニ	5.2%	7.5%	0.8%	7.5%	7.5%	0.9%	0.6%	3.6%	3.2%
専門店	1.9%	2.8%	0.2%	2.2%	3.4%	-	0.6%	1.0%	1.4%
銀行・証券	7.0%	9.3%	2.6%	9.7%	9.0%	3.5%	1.2%	6.5%	8.1%
クレジット・信販・リース・その他金融	3.8%	5.4%	0.8%	7.5%	3.4%	0.9%	0.6%	1.8%	4.9%
生保・損保	2.8%	4.3%	-	2.2%	6.4%	-	-	3.6%	4.4%
放送・新聞・出版	2.1%	2.6%	1.0%	1.1%	4.1%	0.9%	1.2%	2.6%	2.2%
広告・芸能	3.2%	4.4%	1.0%	3.2%	5.6%	0.9%	1.2%	4.6%	3.3%
ソフトウェア・情報処理・ネット関連	12.1%	12.4%	11.7%	15.1%	9.7%	13.2%	9.6%	12.7%	13.2%
ゲームソフト	0.3%	0.2%	0.5%	-	0.4%	0.9%	-	0.8%	1.4%
通信	1.6%	2.2%	0.5%	2.2%	2.2%	0.9%	-	2.5%	2.4%
鉄道・航空	6.5%	6.3%	6.7%	8.6%	4.1%	9.6%	2.4%	3.2%	4.1%
陸運・海運・物流	4.3%	6.2%	0.8%	7.5%	4.9%	0.9%	0.6%	3.9%	5.9%
電力・ガス・エネルギー	3.1%	3.6%	2.0%	4.3%	3.0%	2.6%	1.2%	2.8%	4.0%
不動産	2.9%	3.5%	1.8%	4.3%	2.6%	2.6%	0.6%	3.1%	1.7%
給食・フードサービス	1.1%	1.1%	1.2%	1.1%	1.1%	-	3.0%	1.6%	2.3%
ホテル・旅行	4.2%	6.3%	0.2%	4.3%	8.2%	-	0.6%	3.9%	2.6%
医療・調剤薬局	4.8%	1.1%	11.5%	-	2.2%	7.9%	16.8%	5.8%	6.1%
介護・福祉サービス	1.5%	2.2%	0.2%	1.1%	3.4%	-	0.6%	1.7%	2.3%
アミューズメント・レジャー	1.6%	2.2%	0.5%	3.2%	1.1%	0.9%	-	1.4%	1.6%
コンサルティング・調査	3.6%	3.4%	4.1%	6.5%	0.4%	4.4%	3.6%	2.9%	5.4%
人材サービス(派遣・紹介)	5.5%	8.0%	0.8%	10.8%	5.2%	0.9%	0.6%	4.5%	6.9%
教育	2.8%	4.2%	0.2%	3.2%	5.2%	-	0.6%	2.5%	3.7%
エステ・理美容・フィットネス	0.2%	0.4%	-	-	0.7%	-	-	0.7%	0.4%
冠婚葬祭	1.1%	1.5%	0.2%	-	3.0%	-	0.6%	0.9%	1.4%
その他サービス	2.1%	2.6%	1.2%	1.1%	4.1%	-	3.0%	2.7%	4.3%
官公庁・公社・団体	2.3%	3.1%	0.8%	2.2%	4.1%	0.9%	0.6%	2.0%	2.4%
建設	15.1%	16.7%	12.2%	20.5%	13.1%	12.3%	12.0%	14.1%	14.4%
製造(建設除く)	60.5%	46.7%	86.8%	50.7%	42.6%	95.7%	73.8%	62.7%	62.3%
商社	6.3%	7.3%	4.5%	4.3%	10.1%	83.4%	3.6%	7.3%	9.1%
小売	7.1%	10.3%	1.0%	9.7%	10.9%	0.9%	1.8%	4.6%	4.6%
金融	13.6%	19.0%	3.4%	19.4%	18.8%	4.4%	1.8%	11.9%	17.4%
マスコミ	5.3%	7.0%	2.0%	4.3%	9.7%	1.8%	2.4%	7.2%	5.5%
ソフトウェア・通信	14.0%	14.8%	12.7%	17.3%	12.3%	15.0%	9.6%	16.0%	17.0%
インフラ	13.9%	16.1%	9.5%	20.4%	12.0%	13.1%	4.2%	9.9%	14.0%
サービス	31.4%	36.5%	21.9%	35.6%	37.2%	16.7%	30.0%	31.7%	38.7%
官公庁・公社・団体	2.3%	3.1%	0.8%	2.2%	4.1%	0.9%	0.6%	2.0%	2.4%

(9) 【今月参加した方に質問】今月インターンシップ・仕事体験に参加した企業の従業員規模を選んでください。(MA)

	全体	文系	理系	文系男子	文系女子	理系男子	理系女子	24年卒・同月	25年卒・前月
回答数	617	344	273	90	254	108	165	1,125	665
～49人	8.7%	8.5%	8.9%	10.0%	7.1%	9.3%	8.5%	11.3%	8.5%
50～99人	5.5%	6.0%	4.7%	3.3%	8.7%	2.8%	7.3%	7.2%	9.1%
100～299人	19.6%	20.1%	18.6%	18.9%	21.3%	18.5%	18.8%	15.4%	19.8%
300～499人	15.3%	16.0%	14.1%	12.2%	19.7%	13.0%	15.8%	19.6%	21.2%
500～999人	25.3%	27.8%	20.8%	31.1%	24.4%	22.2%	18.8%	23.0%	24.4%
1,000～2,999人	31.5%	31.2%	32.0%	27.8%	34.6%	30.6%	33.9%	29.5%	32.7%
3,000～4,999人	14.1%	13.9%	14.4%	14.4%	13.4%	12.0%	17.6%	14.5%	18.6%
5,000人以上	19.7%	16.1%	26.3%	18.9%	13.4%	28.7%	23.0%	19.9%	24.2%

(10) 今月インターンシップ・仕事体験やオープン・カンパニー、キャリア教育に参加しましたか。参加したプログラムの種類を全てお選びください。(MA)

※参加したか否か	全体	文系	理系	文系男子	文系女子	理系男子	理系女子	25年卒・前月
回答数	1,263	670	593	176	494	272	321	1,108
参加した	61.4%	65.5%	54.7%	63.1%	68.0%	52.9%	57.9%	69.0%
参加していない	38.6%	34.5%	45.3%	36.9%	32.0%	47.1%	42.1%	31.0%

【上記で「参加した」と回答した人のみ】プログラムの種類は

	全体	文系	理系	文系男子	文系女子	理系男子	理系女子	25年卒・前月
回答数	777	447	330	111	336	144	186	770
オープン・カンパニー型(業界・企業による説明会・イベント)	69.5%	72.1%	64.5%	70.3%	73.8%	63.2%	66.7%	69.6%
キャリア教育型(大学等の授業(講義)や企業による教育プログラム)	10.1%	9.9%	10.6%	9.0%	10.7%	12.5%	7.5%	11.3%
期間が「半日・1日」の就業体験のあるプログラム	48.4%	49.1%	47.1%	47.7%	50.3%	47.9%	45.7%	54.3%
期間が「2～4日程度」の就業体験のあるプログラム	7.3%	7.3%	7.4%	9.0%	5.7%	6.9%	8.1%	9.0%
期間が「5日以上(1週間程度)」の就業体験のあるプログラム	2.8%	1.8%	4.6%	2.7%	0.9%	4.9%	4.3%	2.7%
長期間(1ヶ月くらい)の就業体験のあるプログラム *プログラムの途中で構いません。	1.0%	1.2%	0.6%	1.8%	0.6%	0.7%	0.5%	0.8%

(11) 【今月参加した方に質問】どのような内容のプログラムに参加しましたか。(MA/オープン・カンパニーは含まない)

	全体	文系	理系	文系男子	文系女子	理系男子	理系女子	25年卒・前月
回答数	591	337	254	88	249	103	151	622
職場における実務体験	26.2%	26.5%	25.5%	26.1%	26.9%	26.2%	24.5%	31.6%
社員の会議、打合せ、商談への同席・同行	5.0%	5.0%	4.8%	5.7%	4.4%	4.9%	4.6%	4.5%
会社見学・工場見学	22.1%	15.9%	34.2%	13.6%	18.1%	35.0%	33.1%	26.3%
仕事理解ができるゲーム	27.0%	28.9%	23.4%	27.3%	30.5%	28.2%	16.6%	25.7%
グループワーク(企画立案、課題解決)	53.0%	56.7%	46.0%	58.0%	55.4%	47.6%	43.7%	59.4%
6.グループワーク(プレゼンテーション・発表)	39.0%	43.1%	31.0%	43.2%	43.0%	29.1%	33.8%	44.0%
現場社員との座談会・交流会	55.3%	53.6%	58.4%	46.6%	60.6%	54.4%	64.2%	59.1%
社員からのフィードバック	32.1%	36.5%	23.5%	35.2%	37.8%	21.4%	26.5%	37.3%
ビジネススキル研修・能力開発プログラム(ロジカルシンキング・ITスキル・コミュニケーション力など)	2.3%	2.4%	2.2%	1.1%	3.6%	1.9%	2.6%	3.0%
大学院レベルの高度な専門性が必要になる1ヵ月以上の実践型プログラム	0.7%	1.1%	-	2.3%	-	-	-	0.3%

(12) 【今月参加した方に質問】インターンシップ・仕事体験に参加して得られたと思うことは何ですか。(MA)

	全体	文系	理系	文系男子	文系女子	理系男子	理系女子	25年卒・前月
回答数	607	345	262	91	254	105	157	653
どの業界を志望するか明確にできた	32.6%	32.2%	33.3%	38.5%	26.0%	35.2%	30.6%	33.2%
どの職種を志望するか明確にできた	30.3%	29.4%	31.9%	29.7%	29.1%	32.4%	31.2%	28.9%
特定の企業のことをよく知ることができた	60.8%	60.4%	61.5%	57.1%	63.8%	60.0%	63.7%	62.2%
視野を広げられた	41.3%	43.4%	37.3%	45.1%	41.7%	36.2%	38.9%	46.1%
自分の専攻が社会で役に立つか知れた	12.4%	10.5%	16.1%	14.3%	6.7%	16.2%	15.9%	10.3%
志望企業や志望業界で働くことを経験できた	17.0%	17.3%	16.5%	17.6%	16.9%	12.4%	22.3%	16.8%
自分の力を試せた	18.4%	21.0%	13.3%	23.1%	18.9%	10.5%	17.2%	16.4%
自分が何をやりたいのかを見つけられた	17.1%	16.1%	19.1%	12.1%	20.1%	19.0%	19.1%	15.2%
仕事に対する自分の適性を知れた	20.3%	21.5%	18.0%	19.8%	23.2%	17.1%	19.1%	22.9%
就職活動に有利になったと思った	19.4%	18.4%	21.2%	18.7%	18.1%	20.0%	22.9%	21.4%
就職活動に対する意識・意欲を高められた	27.2%	27.9%	25.7%	26.4%	29.5%	19.0%	35.0%	31.8%
単位を取得することができた(取得予定含む)	0.7%	0.9%	0.3%	1.1%	0.8%	-	0.6%	0.7%
人脈を広げられた	7.4%	6.1%	10.0%	5.5%	6.7%	7.6%	13.4%	6.9%
自己PRのために企業に話せるネタを作ることができた	8.2%	7.8%	8.9%	6.6%	9.1%	7.6%	10.8%	8.2%
その他	0.9%	0.7%	1.1%	1.1%	0.4%	-	2.5%	1.0%

(13) インターンシップについて不安に思うことはありますか？あてはまるものをえらんでください。(MA)

	全体	文系	理系	文系男子	文系女子	理系男子	理系女子	24年卒・同月
回答数	1,263	670	593	176	494	272	321	2,108
自分の目的に合ったインターンシップ・仕事体験を探せるか	32.3%	34.6%	28.5%	35.2%	34.0%	30.5%	24.9%	39.3%
インターンシップ選考のエントリーシートを通過できるか	36.2%	38.2%	33.1%	35.2%	41.1%	31.6%	35.8%	44.0%
インターンシップ選考の適性検査・筆記試験を通過できるか	30.2%	32.6%	26.4%	29.5%	35.6%	25.7%	27.7%	32.3%
インターンシップ選考のグループディスカッションを通過できるか	22.3%	24.8%	18.3%	23.3%	26.3%	18.0%	18.7%	24.8%
インターンシップ選考の面接を通過できるか	29.2%	29.9%	28.2%	29.0%	30.8%	28.3%	28.0%	28.0%
インターンシップ・仕事体験に参加して自分が成長できるかどうか	12.3%	12.9%	11.3%	12.5%	13.4%	11.8%	10.6%	16.5%
インターンシップ・仕事体験に参加して今後の就職活動の方向性が見えるか	26.0%	29.3%	20.7%	27.8%	30.8%	17.6%	26.2%	34.3%
インターンシップ・仕事体験に参加していないと本選考に影響するのではないか	28.5%	30.6%	25.2%	28.4%	32.8%	22.1%	30.8%	25.8%
インターンシップ・仕事体験でちゃんと振舞えるか	24.3%	27.5%	19.2%	23.3%	31.8%	17.3%	22.7%	32.7%
インターンシップ・仕事体験に参加する職場に通勤できるか	7.6%	8.3%	6.5%	5.7%	10.9%	5.9%	7.5%	6.7%
社会人と接する際のマナー・言葉遣いに問題はないか	28.3%	30.1%	25.4%	24.4%	35.8%	23.2%	29.3%	34.0%
学業に支障が出るのではないかと不安に思うことはないか	17.2%	16.3%	18.6%	16.5%	16.2%	18.7%	18.4%	14.9%
スケジュール調整はできるか	29.9%	31.2%	27.7%	27.8%	34.6%	24.6%	33.3%	30.4%
インターンシップに参加した際の情報を採用選考に利用されること	15.6%	16.1%	14.7%	13.1%	19.2%	12.5%	18.7%	データなし
インターンシップに参加した際の情報をどのように採用選考に利用されるのかわからないこと	19.9%	20.6%	18.8%	15.9%	25.3%	15.8%	24.3%	データなし
不安に思うことはない	9.7%	8.0%	12.3%	10.8%	5.3%	14.0%	9.3%	4.7%

(14) 1月の状況について、インターンシップ参加や就職活動の準備と、学業・定期試験の両立で悩んだり苦労したことはありますか。(SA)

	全体	文系	理系	文系男子	文系女子	理系男子	理系女子	24年卒・同月
回答数	1,263	670	593	176	494	272	321	2,108
ある	70.2%	71.9%	67.4%	69.3%	74.5%	65.4%	71.0%	72.6%
ない	29.8%	28.1%	32.6%	30.7%	25.5%	34.6%	29.0%	27.4%

(15) 【両立に悩んだり苦労したことがある方】今の状況として、当てはまるものを選んでください。(SA)

	全体	文系	理系	文系男子	文系女子	理系男子	理系女子	24年卒・同月
回答数	881	480	401	119	361	174	227	1,514
テスト勉強や学業を優先したいので、そうしている	22.2%	25.1%	17.2%	23.5%	26.6%	17.2%	17.2%	23.1%
テスト勉強や学業を優先したいが、就活準備に忙しい	25.5%	24.5%	27.3%	26.1%	23.0%	31.0%	21.1%	22.6%
就活準備を優先したいので、そうしている	10.5%	9.9%	11.5%	12.6%	7.5%	12.6%	9.7%	8.4%
就活準備を優先したいが、テスト勉強や学業に忙しい	28.9%	27.7%	30.8%	22.7%	32.4%	27.0%	37.0%	32.9%
特にどちらを優先するということはなく、両方同じ程度力を入れている	12.9%	12.7%	13.2%	15.1%	10.5%	12.1%	15.0%	13.0%

(16) 2月の予定についてお聞きします。企業の広報活動開始前最後の月ですが、どのように過ごす予定ですか。(MA)

	全体	文系	理系	文系男子	文系女子	理系男子	理系女子	24年卒・同月
回答数	1,263	670	593	176	494	272	321	2,108
学業・研究や定期テスト対策	44.3%	38.7%	53.0%	44.9%	32.6%	52.2%	54.5%	44.0%
インターンシップ・仕事体験に参加したり就職準備を行う	75.1%	76.9%	72.1%	70.5%	83.4%	71.7%	72.9%	83.0%
アルバイトをする	42.1%	46.7%	34.7%	45.5%	48.0%	32.4%	38.9%	39.2%
資格取得に向けて勉強する	16.7%	18.4%	14.1%	14.2%	22.7%	15.8%	10.9%	17.1%
運転免許をとる	2.4%	2.8%	1.7%	2.8%	2.8%	1.8%	1.6%	2.7%
旅行や趣味の活動を行う	22.7%	24.6%	19.6%	24.4%	24.7%	19.5%	19.9%	18.0%
サークルや部活、課外活動を行う	8.6%	9.5%	7.2%	9.1%	9.9%	7.0%	7.5%	8.7%
帰省する	6.9%	5.6%	8.9%	4.5%	6.7%	8.8%	9.0%	6.3%
その他	4.3%	3.9%	5.0%	3.4%	4.5%	4.8%	5.3%	2.5%

(17) これから就職先を検討する際、あなたは「初任給」の金額にどの程度、こだわりますか。あなたの気持ちに一番近いものを選んでください。(SA)

	全体	文系	理系	文系男子	文系女子	理系男子	理系女子
回答数	1,263	670	593	176	494	272	321
平均的な金額よりも目立って高額な初任給であることを重視する	8.2%	7.3%	9.5%	10.2%	4.5%	11.0%	6.9%
入社後の収入(インセンティブや退職金などを含む)を重視するため、初任給はあまり気にしない	12.8%	13.0%	12.5%	16.5%	9.5%	12.9%	11.8%
(副業などを社外の収入を含む)生涯年収を重視するため、初任給はあまり気にしない	3.9%	3.8%	4.1%	4.0%	3.6%	4.4%	3.4%
初任給の金額よりも、入社後に確実に昇給するかを重視する	11.0%	9.7%	13.1%	9.1%	10.3%	14.0%	11.5%
平均的な金額であれば、他の条件が希望通りであることを優先する	46.8%	49.8%	42.0%	41.5%	58.1%	37.5%	50.2%
平均的な金額を下回ったとしても、他の条件が希望どおりであることを優先する	7.0%	7.3%	6.6%	6.8%	7.7%	7.4%	5.3%
初任給の金額と他の条件を天秤にかけて、優先順位をつけることはできない	5.7%	4.9%	6.8%	6.8%	3.0%	7.4%	5.9%
答えられない・わからない	4.6%	4.2%	5.3%	5.1%	3.2%	5.5%	5.0%

(18) 前問で回答した理由について教えてください。(FA)

※前問で回答割合が多かった「平均的な金額であれば、他の条件が希望通りであることを優先する」「入社後の収入(インセンティブや退職金などを含む)を重視するため、初任給はあまり気にしない」「平均的な金額よりも目立って高額な初任給であるかを重視する」の3項目を選択した人の理由をピックアップした。

○前問で「平均的な金額であれば、他の条件が希望通りであることを優先する」と回答した人の理由

属性	コメント
文系男子	給料も大切だが、それ以上に <b>仕事をやりがいを持って続けることができるのが大切だ</b> と考えているため。自分に合った条件で仕事することが、自分自身の健康や成長に繋がるため。
文系男子	25歳の修士卒での新卒就職となること、仕事でも活かせる過去の能力や経験に自信があること、公私の今後のビジョンの3点総合的に考えて、見合う額だと感じる水準が高い。この意味である程度は初任給の額にこだわるが、 <b>あくまでも安心・納得して入社を決めるための一要素に過ぎない</b> 。給料を理由に選ばないが、給料を理由に選択肢を絞る、その一要素として捉えている。
文系男子	一人暮らしするにはある程度の平均的な金額が必要だと考えるため、平均的な金額であり、 <b>住宅手当などの福利厚生があればよい</b> と考えている。
文系女子	初任給に対して、平均的な金額であれば、あまり気にしない。私は <b>初任給よりも、福利厚生や勤務地、自分がしたい仕事であるかという面の方が重要であると感じる</b> 。初任給は高いところであっても、その分仕事内容が重労働であったり、適性とあっていない場合もあるため、就職活動を行っていく中で、初任給を気にして行うというよりは、他の希望条件や就職活動の軸と合っているかを大切に、就職活動に取り組んでいきたい。
文系女子	初任給が低すぎると、自分が昇給しない限りずっと生活が苦しいため、地域ごとに基準は違うが一定水準の初任給があるかは確認する。ただし、 <b>福利厚生などで生活が楽になるのであればその限りでは無い</b> 。一定水準以上もらえるのであれば、それ以上初任給が高くてそれほどのメリットではなく、ほかの条件を満たしているかのほうが実際に働く上で重要だと思う。
文系女子	<b>福利厚生や休日の日数、何より仕事の内容を重視したい</b> 。就職しても実家から通勤する予定なので、平均的な収入であれば他の条件を優先する。ただし、平均的な収入で <b>奨学金の返済に影響が出るようであれば考え直す</b> 。
理系男子	生活できるぐらいのお金があれば、そこまで初任給については気にしていない。ただ、何もできない <b>新人に対してどのくらい払う余裕が会社にあるのかという、定量的な評価指標として使用</b> している。平均より低い会社のIR資料を見ると、業績が低迷していることが多いように感じる。
理系男子	院卒であるということもあり、年齢を考えると平均以上の給与が望ましいと考えています。また、 <b>勤務地と社風を重要視しているため自分の希望している条件は満たしたい</b> と考えています。
理系男子	内定を貰えるかわからない状況で初任給、福利厚生にはこだわらない。 <b>複数内定を貰った場合は初任給、福利厚生を比較したい</b> と考えている。
理系女子	実家の場所と希望勤務地の距離から、一人暮らしをするのはほぼ確実なので、 <b>寮制度や住宅補助など住まいに関する補助も初任給と同等に重要</b> だと考えている。そのため、初任給は自分が考える最低限のラインを超えていけばあまり気にならず、むしろ初任給が高くて住宅補助に欠ける企業であれば志望度は下がる。
理系女子	やりがいのある職務や社風が自分と合っているかどうか、又成長できる環境が整備されているかを重視しているため、初任給の金額自体に強いこだわりは持っていない。また、初任給が平均より高額よりも、例え平均より少し下回っていたとしても <b>福利厚生が充実している方が良い</b> と考えている。
理系女子	給料が高くて福利厚生や会社の雰囲気が自分に合っていないと続かなかったり、健康面やプライベート面の不安があったりということがあるため、平均的な収入で生活ができるのであれば、 <b>ワークライフバランスも重視して企業を選びたい</b> と思う。

○前問で「入社後の収入(インセンティブや退職金などを含む)を重視するため、初任給はあまり気にしない」と回答した人の理由

属性	コメント
文系男子	初任給はその企業の年収のレベルがなんとなくわかるため指標とされているが <b>実際重要なのは収入のレンジ</b> だと考えている。初任給が高くてそのあとの上がり幅が小さいと会社で勤めていても出世や成長する意欲が削がれてしまう。そのため初任給だけを見ているというわけではない、
文系男子	いちばんお金が必要になるのは子育てが始まる <b>30~40歳なので、その時点での年収</b> を見ている。
文系男子	自分の頑張りやをどのくらい評価されるか、 <b>評価主義の方がやりがいがある</b> と感じているため
文系女子	自分のスキルアップや将来なりたい姿、職種のために転職も考えているため、 <b>お金よりも業務内容や福利厚生を優先に考えた</b> から。
文系女子	初任給の表示はボーナスや手当、残業代(固定残業代でない場合)が含まれていないように思うので、 <b>判断基準にしづらい</b> です。
文系女子	初任給がよくてもそれ以降のお給料が悪いと働いている意味が無いと思っているから。
理系男子	長くその会社で勤めたいと考えているので、 <b>会社に貢献した分、リターンがちゃんと設定されている方がモチベーション</b> になると考えて
理系男子	自身のキャリアプランを考え、 <b>自身がその会社で働くつもり期間でどれほどの金額を得られるか</b> 知りたいから。
理系男子	初任給ほぼ同じことが多いから、 <b>入社後の年収から違いが出る</b> と思っております。
理系女子	初任給が高くてその後の伸び幅が小さければ手元に残る金額が小さくなるため、 <b>30代や40代の平均を重要視</b> している。伸び幅が小さい企業ほど初任給を高く見せかけて就活生を引きつけているようなイメージがある。また初任給が高い場合は20h残業代込みなどの企業が多いため。
理系女子	初任給よりも自分が <b>将来的にその仕事を継続することが出来るか</b> を重要視しているため。

○前問で「平均的な金額よりも目立って高額な初任給であるかを重視する」と回答した人の理由

属性	コメント
文系男子	転職する可能性があるから、長く勤める前に辞めるなら <b>最初から金額が高い方が</b> 良い。
文系女子	入社した会社にずっといるわけではないので、 <b>生涯年収を見積もることが困難</b> 。また新入社員1年目にいくら出すことができるかは、その <b>会社の安定性や人材への期待度を図ることができると</b> 思うので、重視したい
文系女子	東京で働きたいという思いが強くなっているが、いかに <b>東京の物価は高い</b> ので部屋を借りるだけでも初任給が安いと厳しいから。
文系女子	終身雇用制度が衰えつつある現代において <b>遠い将来の安定のために低い賃金であることは受け入れがたい</b> 。
理系男子	最初に入社した会社で働きつづけるかどうかはわからないので、 <b>働き続けているかどうか</b> わからない <b>数年後の給与よりも、入れば確実にもらえる初任給がある程度高額である方がよい</b> と考えているから。
理系男子	大学院まで進学しているため、 <b>平均以上の給与が貰えるかは重視</b> する。
理系男子	年収はこの先のワークライフバランスにとって重要となるため。
理系女子	今後、結婚や出産などのライフイベントがあり、 <b>長く同じ職につけるといいう確証がないため若いうちに稼げるだけ稼ぎたい</b> から。
理系女子	転職も視野に入れていたため、最初から <b>高い金額を貰えると転職の際にも有利</b> にも働くと考えたため。

(19) 時間あたりの効率を重視するタイパという言葉について、インターンシップ期間、3月以降の就職活動での考えとして一番近いものを選んでください。(SA)

	全体	文系	理系	文系男子	文系女子	理系男子	理系女子	24年卒・同月
回答数	1,263	670	593	176	494	272	321	2,108
インターンシップ・仕事体験期間も、3月以降の就職活動もタイパを重視すると思う	45.0%	46.9%	41.9%	49.4%	44.3%	42.6%	40.5%	48.1%
インターンシップ・仕事体験期間はタイパを重視しているが、3月以降の就職活動においては重視しないと思う	15.4%	14.0%	17.6%	13.1%	15.0%	18.4%	16.2%	13.5%
インターンシップ・仕事体験期間はタイパを重視していないが、3月以降の就職活動においては重視すると思う	16.2%	17.9%	13.7%	15.9%	19.8%	11.4%	17.8%	22.4%
インターンシップ・仕事体験期間も、3月以降の就職活動もタイパを重視しないと思う	23.4%	21.2%	26.8%	21.6%	20.9%	27.6%	25.5%	16.0%

(20) 次のうち、【タイパを重視して】取り組んでいること・取り組むと思うものはどれですか。(MA)

※1: インターンシップ・就活準備期間

※2: 3月以降の就職活動

	全体	文系	理系	文系男子	文系女子	理系男子	理系女子	24年卒・同月
回答数	1,263	670	593	176	494	272	321	1,727
OB・OG訪問	8.4%	8.2%	8.8%	10.2%	6.1%	9.9%	6.9%	8.7%
インターンシップ・仕事体験への参加(対面)	29.7%	31.9%	26.2%	34.7%	29.1%	27.2%	24.3%	22.3%
インターンシップ・仕事体験への参加(オンライン)	34.7%	37.3%	30.4%	33.5%	41.1%	28.3%	34.3%	28.8%
合同企業説明会(対面)への参加 ※1	21.1%	25.5%	14.2%	30.1%	20.9%	13.2%	15.9%	19.7%
合同企業説明会(オンライン)への参加 ※1	28.6%	30.9%	25.1%	26.1%	35.6%	22.4%	29.9%	26.2%
個別企業説明会(対面)への参加 ※1	13.6%	15.9%	10.0%	19.3%	12.6%	8.5%	12.8%	12.3%
個別企業説明会(オンライン)への参加 ※1	25.6%	27.1%	23.4%	27.8%	26.3%	20.6%	28.3%	18.7%
エントリーシートの作成 ※1	24.2%	26.5%	20.6%	27.8%	25.1%	18.0%	25.2%	21.9%
適性検査や筆記試験 ※1	21.2%	23.4%	17.8%	25.6%	21.3%	17.3%	18.7%	20.9%
対面面接 ※1	14.2%	15.5%	12.2%	18.7%	12.1%	12.9%	10.9%	11.7%
オンライン面接 ※1	15.5%	17.6%	12.2%	20.5%	14.8%	12.5%	11.5%	11.3%
合同企業説明会(対面)への参加 ※2	8.7%	10.5%	5.9%	11.4%	9.7%	5.1%	7.2%	11.0%
合同企業説明会(オンライン)への参加 ※2	12.6%	14.6%	9.6%	14.8%	14.4%	8.5%	11.5%	13.8%
個別企業説明会(対面)への参加 ※2	7.3%	8.1%	6.1%	8.5%	7.7%	5.9%	6.5%	8.9%
個別企業説明会(オンライン)への参加 ※2	12.6%	13.7%	10.9%	13.1%	14.4%	9.9%	12.8%	12.8%
エントリーシートの作成 ※2	17.4%	18.7%	15.4%	18.7%	18.6%	14.7%	16.5%	17.4%
適性検査や筆記試験 ※2	15.4%	16.7%	13.3%	16.5%	17.0%	12.5%	14.6%	15.2%
対面面接 ※2	12.5%	12.8%	12.1%	14.8%	10.7%	10.7%	14.6%	11.6%
オンライン面接 ※2	13.6%	14.0%	13.0%	15.9%	12.1%	11.0%	16.5%	12.3%
就職活動に関する情報収集/就活生同士の情報交換	10.4%	11.6%	8.5%	10.8%	12.3%	6.2%	12.5%	12.6%
タイパを意識して行うものはない	19.8%	16.3%	25.4%	17.0%	15.6%	26.5%	23.4%	20.3%

(21) 次のうち、【むしろタイパを重視せずに】取り組んでいること・取り組むと思うものはどれですか。(MA)

※1: インターンシップ・就活準備期間

※2: 3月以降の就職活動

	全体	文系	理系	文系男子	文系女子	理系男子	理系女子	24年卒・同月
回答数	1,263	670	593	176	494	272	321	1,482
OB・OG訪問	13.1%	14.0%	11.6%	13.6%	14.4%	11.8%	11.2%	13.6%
インターンシップ・仕事体験への参加(対面)	24.7%	26.0%	22.7%	27.8%	24.1%	23.5%	21.2%	25.2%
インターンシップ・仕事体験への参加(オンライン)	13.6%	14.0%	13.1%	14.8%	13.2%	14.3%	10.9%	22.0%
合同企業説明会(対面)への参加 ※1	9.0%	10.1%	7.2%	8.5%	11.7%	5.5%	10.3%	15.5%
合同企業説明会(オンライン)への参加 ※1	8.9%	10.0%	7.2%	11.4%	8.7%	7.4%	6.9%	16.4%
個別企業説明会(対面)への参加 ※1	9.7%	10.8%	7.8%	11.9%	9.7%	6.2%	10.6%	14.6%
個別企業説明会(オンライン)への参加 ※1	8.1%	8.6%	7.3%	8.5%	8.7%	5.9%	10.0%	16.3%
エントリーシートの作成 ※1	20.2%	18.5%	22.9%	12.5%	24.5%	23.9%	21.2%	26.2%
適性検査や筆記試験 ※1	16.5%	16.7%	16.1%	13.6%	19.8%	16.9%	14.6%	22.0%
対面面接 ※1	18.6%	19.1%	17.9%	18.2%	20.0%	17.3%	19.0%	19.8%
オンライン面接 ※1	12.0%	9.8%	15.4%	8.5%	11.1%	14.7%	16.5%	18.2%
合同企業説明会(対面)への参加 ※2	5.0%	5.5%	4.1%	4.0%	7.1%	3.7%	5.0%	9.9%
合同企業説明会(オンライン)への参加 ※2	3.7%	3.8%	3.5%	3.4%	4.3%	3.7%	3.1%	10.1%
個別企業説明会(対面)への参加 ※2	7.9%	9.5%	5.4%	8.5%	10.5%	3.7%	8.4%	11.7%
個別企業説明会(オンライン)への参加 ※2	6.3%	7.1%	5.0%	7.4%	6.9%	5.1%	4.7%	12.6%
エントリーシートの作成 ※2	18.8%	16.9%	21.8%	13.6%	20.2%	21.7%	22.1%	27.0%
適性検査や筆記試験 ※2	15.1%	14.3%	16.3%	14.2%	14.4%	15.4%	17.8%	23.4%
対面面接 ※2	21.3%	21.0%	21.8%	18.2%	23.9%	20.6%	24.0%	25.3%
オンライン面接 ※2	14.4%	14.7%	14.0%	11.9%	17.4%	12.5%	16.8%	22.8%
就職活動に関する情報収集/就活生同士の情報交換	10.1%	11.5%	7.7%	11.9%	11.1%	7.4%	8.4%	14.5%
タイパにこだわらずに行うものはない	23.1%	21.0%	26.5%	22.7%	19.2%	27.6%	24.6%	16.7%

(22) タイパを意識したインターンシップ参加・就活準備、就職活動について、どのように考えていますか。(SA)

	全体	文系	理系	文系男子	文系女子	理系男子	理系女子	24年卒・同月
回答数	1,263	670	593	176	494	272	321	2,108
メリットの方が多いと思う	38.0%	39.1%	36.4%	41.5%	36.6%	36.8%	35.8%	45.8%
メリットとデメリットが半分半分だと思う	55.5%	55.4%	55.6%	52.8%	57.9%	53.7%	59.2%	51.1%
デメリットの方が多いと思う	6.5%	5.6%	7.9%	5.7%	5.5%	9.6%	5.0%	3.1%

(23) そう思う理由はなんですか。(FA)

○前問で「メリットのほうが多いと思う」と回答した人の理由

属性	コメント
文系男子	タイパ、つまり効率性を意識することは、多くの企業、そして多くの興味分野がある学生にとっては、必要不可欠といえるし、当然デメリットもあるとは思いますが、 <b>力の配分、時間の配分に気をつけ、そういった側面についてもある程度の理解があれば、良い方向に動くと考えているため。</b>
文系男子	全てを等力量で取り組むのではなく <b>注力することにメリハリをつける</b> ことで、より業界を広げ視野を広げることにつながったり、就職活動に圧迫されず他のことに費やすための時間を捻出することができるようになると思うから。
文系女子	就職活動に向けた準備時間は全員同じであるが、その <b>限られた時間の中でどれだけ事を達成出来るかは個人の効率性の違いによって異なってくる</b> と感じるから。タイパを意識して行動すれば、人より多くの学びを得たり人より早く次のステップへ進んだりすることができると思う。
文系女子	合う企業合わない企業を理解するためにはとにかく数当たってその中からピンと来たところに絞るべきという考えを持っているから <b>初動でタイパを気にしなければ先がない。</b>
理系男子	<b>時間の効率率的利用</b> は基本的にどの場面でもメリットがあると思う。ただ、就職活動においては自分の職業範囲の視野が狭まるとも考えている。それを加味してもメリットの方が多いと考えている。
理系男子	やはり一つのことに時間をかけすぎず効率的に取り組んだ方が、多くのことに取り組めるし、それが <b>経験として今後活かされる</b> と思うからです。
理系女子	少なくともタイパを意識することでデメリットを受けることはそう多くないと思う。 <b>時間の効率を考えて行動することは時間を無駄に浪費するよりもとても良いこと</b> だと考えているためである。しかし、タイパを意識することに意識を向けすぎて他の部分がおろそかになるとすればそれは良いことではないと思う。効率を考えて却って遠回りをしてしまうのは良くないと考えているためである。
理系女子	<b>時間に合わせて、それなりのスキルが得られなければ意味は無い</b> と考えている。自分の場合は、平日頃から独学で学ぶ方が効率よく吸収できると言った経験の方が多いため、時間に伴いどれだけを詰め込めるかといった意識は自分にとって役に立っている

○前問で「メリットとデメリットが半分半分だと思う」と回答した人の理由

属性	コメント
文系男子	時間を優先するよりも、実際の職場の雰囲気や環境を知りたいなど、なるべく対面で参加したい気持ちが強い。ただ、日程のことを加味すると、オンラインを活用すべきだとも感じている。
文系男子	効率を意識すればその分空いた時間で他のことをする余裕が生まれる反面、一つひとつの物事にかかる熱量が変化するのではないかと考えたため。
文系女子	時間効率を意識しすぎることなく、場面や自分の中での優先度に応じて必要なものには時間をかけ、時間を削ってもよさそうなものは効率を重視する、といったように柔軟に対応できるのが良いと考えられるため。メリット(もしくは)デメリットしかない、ということはないだろうと考える。
文系女子	私はタイパを意識しすぎると予定を詰め込みすぎてしまったすごく疲れてしまうため、 <b>ひとつひとつに時間をじっくりかけたいタイプ</b> なので、デメリットがあると思う。でもタイパを重視することが向いている人もいると思うので、そのような人にはメリットがあると思う。
理系男子	メリットとしては、タイパを意識して就職活動を行うことで、いくつもの企業を見て比較する時間が十分に得られるから。デメリットとしては、タイパを意識しすぎるが故に、重要な情報を聞き漏らしたり、一つの企業に対して深掘りせずに終わってしまう可能性があること。タイパを意識せずに入念に調べることで、最終的に決定した企業とのミスマッチを防げる可能性が高い。
理系男子	時間をかけるべきところに時間を割くために、手早く済ませられるところは短い時間で終わらせようとタイパを意識しているはずなのに、何でも効率を求めて、時間をかけるべきところすら、効率を求め始めると本末転倒になってしまう。その <b>見極めや判断が大変難しい</b> ように思うから。
理系女子	<b>何でも効率を重視して行動すると、一つの企業や仕事に対する思いや考えが浅くなってしまおうと考えている</b> ため。例えば説明会やインターンシップでも、webの方が効率はいいが、対面で同じ職種を目指す就活生やその企業の社員の方々と顔を合わせてコミュニケーションを取った方が記憶に残る上に、意見を交わすことで自分の感情、企業に対するイメージも大きく変わる。
理系女子	就職活動はある意味時間との闘いである。いわゆる「いい企業」の椅子は限られているのだから、 <b>タイパ重視で早めに動くことも必要な要素の一つ</b> である。しかし一方で、就職できるのは1社である。 <b>安易に手早く決めるのではなく、いくつかの企業と比較して決める必要がある</b> のではないだろうか考えるため。

○前問で「デメリットの方が多いと思う」と回答した人の理由

属性	コメント
文系男子	タイパを重視することは、視野と行動範囲を狭めて、自身の可能性や企業とのマッチングの可能性を減らすものでしかないと考えているから。 <b>仕事を通じて価値を発揮する際の引き出しを増やす目的も含めて、タイパよりも数と質を増やす方が重要</b> だと思う。
文系男子	たとえ実際に時間を費やしている時は無駄が多いと感じるのだとしても、就職活動において時間をかけて自分自身としっかり向き合うことが、後々の人生をより良いものとするために大切であると思うからです。
文系女子	効率よくすることができればそれは充分価値があるものだと思うので、重視することも大切だと思うが、自分の性格上、効率よくするのは向いていないと思うため(少ない情報での判断が苦手なため)私にとってはデメリットが大きいと思う。
文系女子	時間を気にすれば気にするほど、質は落ちます。なので時間に囚われずにゆっくりと実行することが就職活動において大切なことだと考えています。
理系男子	時短を望むあまり却ってそれが遠回りになっていることは往々にしてある。なにより就活はこれまでの人生の積み重ねを最大限発揮して一瞬の輝きを見せる場であるため小手先の策では到底通用しない。そのためたとえ <b>時間がかかったとしても多くリソースを費やした方が今の為にも、ひいては未来の為になる</b> と思う。
理系男子	自分で納得することが重要でそもそもタイムパフォーマンスは就職やひいては人生で大切なファクターではないと思うため。自分の人生でタイムパフォーマンスが大切だと納得してる人ならそういう人生も大切だとは思っている。
理系女子	時間を気にするあまり、ある程度決めた会社への就職活動のみになってしまい、会社の選択肢を広げられないため。
理系女子	経験してからでないで得られるパフォーマンスは理解できない、また後になってから成果を得られることもある。

(24) あなたにとって「キャリアアップ」とは何ですか。イメージとして最も当てはまるものを1つお答えください。(SA)

	全体	文系	理系	文系男子	文系女子	理系男子	理系女子
回答数	1,263	670	593	176	494	272	321
出世して管理職(部下ができること)になること	22.5%	24.0%	20.2%	29.5%	18.4%	24.3%	12.8%
自分の業務スキル・レベル・難易度を上げていくこと	46.1%	46.5%	45.5%	45.5%	47.6%	42.3%	51.4%
新しい業務領域に次々に挑戦し幅広く経験値を上げていくこと	26.1%	24.8%	28.0%	19.3%	30.4%	26.5%	30.8%
単純に給料を上げていくこと	5.3%	4.7%	6.3%	5.7%	3.6%	7.0%	5.0%

(25) 前問で選んだ「キャリアアップ」に対する具体的なイメージを教えてください。(FA)

○前問で「出世して管理職(部下ができること)になること」と回答した人の理由

属性	コメント
文系男子	自分の業績が評価され、後任の育成や指導を任せてもらえるようになることがキャリアアップかと思います。社員からの自分への評価や、自分自身の自己評価が上がっているのかもポイントです。
文系男子	私の中でのキャリアアップとは、出世して管理職になることだと考えました。逆に、色々な仕事やひとつの業務を極めても、他人から評価されなければキャリアアップとは言えないと感じました。
文系女子	管理職になるために、入社後数年は現場での経験をしっかりと積み、幅広いスキルを身につける。その上で、着実に役職を獲得していき、管理職になりリーダーとして責任ある仕事をする事でそれ相応の対価を給与としていただくイメージ。
文系女子	「出世して管理職(部下ができること)になること」は、周りの人に評価されているということだと思います。つまり、他の選択肢の内容も含んでいます。それらすべてを網羅していることがキャリアアップにつながると思います。
理系男子	入社時は、積極的に自分で知識をつけたり、分からないことは先輩社員に教えてもらったりして、できるだけ早くチームを引っ張っていけるような存在になりたい。そして将来的には後輩社員から慕ってもらえるような存在になり、チームをマネジメントしたい。
理系男子	出世して管理職(部下ができること)になることは、他の選択肢も網羅していると感じる。管理職になるということは、自分の業務スキル・レベル・難易度が上がっている証拠だし、新しい業務も増え、給料も上がっているはずである。
理系女子	プロジェクトにおいてリーダーになったり成果をあげたりして昇給し、次第に役職をもらっていく。
理系女子	キャリアアップと言うと出世することで、それに伴って、自分のスキルの成長や給料の増加があると思う。
文系女子	自分が社会人になって身につけたことを次は自分の部下など周りの人に伝えられるようになることがキャリアアップという観点において大切だと考えるから。
文系女子	業務に精通するようになったあとに、部署などを取りまとめるポジションに就き、部下の業務をサポートしたり大きな案件のリーダーをしたりするイメージ
理系女子	多くの社員をまとめてより良い会社に導きたい。自分の市場価値を高めたい。

○前問で「自分の業務スキル・レベル・難易度を上げていくこと」と回答した人の理由

属性	コメント
文系女子	基本的な業務に慣れる→少し難しいことが出来るようになる→社員の数割しかできないような仕事を任せられる→前例のない仕事に取り組む……と、段階的に出来ることを増やす。
文系女子	キャリアアップのイメージとしては、できることが増えていき、自分の役割の拡大が感じられるというイメージである。昔はできなかった作業が出来ようになったらキャリアアップという印象がある。
文系女子	会社のためだけでなく、自分のためにもスキルアップや資格獲得を目指し日々、自己研鑽することのイメージ。
文系男子	キャリアを給料ではなく自分の市場価値だと捉えた時、一番近いと考えたから
文系男子	業務上必要なスキルを実務経験の中で磨き、専門性の高い職業人として成長していくことが、「キャリアアップ」であるというイメージが強いです。
文系男子	自分ができることを増やしていく。市場価値を上げる。信頼を獲得する。
理系女子	専門性を磨いていきたいので、業務スキルや難易度の上昇に伴い、昇給や自分自身の社会的地位も上がっていったらいいなと思います。
理系女子	管理職への昇格は目に見えたキャリアアップだが、実務レベルの向上こそがキャリアに繋がると考えているので目に見えないキャリアアップというイメージがある
理系男子	単純に役職が上がっていくのではなく、仕事の中で自分の能力としてどんどん成長できることがキャリアアップだと思う。その過程で役職が上がればなお良いことだと思う。
理系男子	部署や職場、あるいは勤め先を変える可能性がある以上どんな環境や部署であっても臨機応変かつ柔軟に対応できるようなスキルと知識を身に付けておくようになりたい
理系女子	単純に役職が付くこともキャリアアップではあると思うが、自分の中では、役職がどうこうというより、周りから信頼され、自身のできる業務が増えていくことがキャリアアップだと思う



○前問で「新しい業務領域に次々に挑戦し幅広く経験値を上げていくこと」と回答した人の理由

属性	コメント
文系男子	ステップアップ、新たな領域へ扉を開け階段も上がって行くようなイメージ。これまでに培ってきたことも含め、仕事に活かせることが多くなり、客観的な立場で見ることや責任感も増えたりすることで、評価のウェイト(給料)も大きくなっていくイメージ。
文系男子	仕事をする中で、自分自身が自ら挑戦する機会が与えられた際に挑戦をして、そこで得た経験を次に活かしてよりよい成果をあげていくというイメージ。
文系女子	管理職に着くことがキャリアアップだと思ったが、自分自身では、色々なことに挑戦できるようになったら、それは仕事がちゃんとできるようになった証拠のように感じる。色々なことに挑戦するのは、信頼と実績がある人だけがちゃんとできることだと思う。
文系女子	キャリアアップは、自分が置かれている状況から更に成長できる場所へ身を置くというイメージがある。よく「早くキャリアアップしたい」というような言葉を聞くが、それは、早く自己成長を遂げたいという意味なのかなと思って解釈している。
理系男子	自身の軸を元にその軸を太く長くしていくのがキャリアアップなのではないかと考える。立場が高くなるとか給料が上がるといったものはある種指針のひとつであり、キャリアアップに付随しているものであると考えているため、そうなる例えば私は技術系であるため、自身の専門を単に深掘りしてだけでなく、その領域をより広く、深く携われるようになるという型のキャリアパスの実現がキャリアアップなのではないかと考える。
理系男子	自分の最終的な目標は後世に残る成果を残すことであり、これを達成するには化学のある分野だけではなく、化学全般の幅広い知識を複合的に組み合わせる必要があると考えているから。
理系女子	もちろん管理職になることや仕事のスキルを上げていくことも重要ですが、働く上でそれが目標ではないからです。仕事を通して世の中に広く貢献したいので、それを実現するために様々なことにチャレンジしていくことが最大の目標なので、経験を積んで成長することが最も当てはまるキャリアアップのイメージです。
理系女子	「得意」「専門」と言える領域以外の部分についても、その専門家とある程度話ができるようになること。キャリアアップとは組織のマネジメントをするようになることだと考えているため、マネジメントをするには、様々な視点や利害関係者とうまく意思疎通して調整できるようにならないといけないと思う。
理系男子	はじめに自身のコアとなる領域で専門性を高め、数年したらほかの領域にも挑戦し、最終的に全社的に仕事に取り組める人材になること。

○前問で「単に給料を上げていくこと」と回答した人の理由

属性	コメント
文系男子	同一の仕事内容であっても、評価が変化してきたという実感を受けることができる。
文系女子	給料が上がるのはそれなりの役職に就くことだと思うから。管理職になっても給料があまり上がらないのであれば、管理職にはなりたくない。それなりに上がるのであれば管理職を目指したいと思う。お金が最も大切。
文系女子	給料が上がる、金銭的に評価してもらえる、万が一転職することになったとしても数字として他社で評価してもらえる。
理系男子	働いて、自分の成果が正当に評価されていることの証として、給料を上げてほしいと考えるから。給料が上がらないならば、いくらスキルを上げても意味がないから。また給料を上げるために転職などを考えるから。
理系女子	もちろん自分が偉くなっていったり、もっと色々な仕事をやらせてもらえたり、役職に就いたりなどはあると思うが、それに伴う自分への報酬が増えるという点を重視しているから。
理系女子	給料が増える＝できることが初めに比べて増え、任せられる仕事が多くなった、というふう考えているから。

(26) 以下のキャリアパスについて、企業から提示されると志望度が上がると思うものをお選びください。(MA)

	全体	文系	理系	文系男子	文系女子	理系男子	理系女子
回答数	1,263	670	593	176	494	272	321
管理職として出世していく(直線的なキャリアパス)	27.1%	28.6%	24.8%	38.1%	19.0%	29.4%	16.5%
社内公募などにより自分のやりたいことにチャレンジできる(複線的なキャリアパス)	45.9%	46.7%	44.7%	47.2%	46.2%	41.5%	50.5%
リスキングなどを通じて働きながら新しいスキルを学べる(円環的なキャリアパス)	24.2%	24.6%	23.7%	27.3%	21.9%	24.3%	22.7%
一貫して1つの仕事を極めることができる(反復的なキャリアパス)	21.8%	20.5%	23.8%	18.7%	22.3%	23.2%	24.9%
育児や介護などライフステージに応じて職位や役職などを変更できる(昇降自由なキャリアパス)	27.6%	30.3%	23.2%	15.9%	44.7%	13.2%	41.1%
新しいプロジェクトを立ち上げるチャンスがある(開拓型のキャリアパス)	14.6%	13.7%	16.1%	17.0%	10.3%	16.9%	14.6%
その他	1.0%	1.0%	0.9%	0.6%	1.4%	1.5%	-
現時点では想像がつかない・わからない	13.7%	12.5%	15.7%	13.1%	11.9%	17.3%	12.8%

(27) 上記以外で志望度が上がると思うキャリアパスや働き方があれば教えてください。(FA)

属性	コメント
文系男子	若手のうちはジョブローテーション制度を利用して複数の部署を経験し、ある程度年次が上がってからは1つの部署で専門性を高めることができる。
文系男子	幹部候補生のルートがあればそれを目指し、一つの会社で成り上がりたい。
文系女子	やりたいことがあるからその会社に就職するのであって、やりたいことと多少ずれていても経験にはなるが、やりたいことを任せられたらモチベーションが上がると思います。育児や介護によって、または仕事によってどちらかに支障が出るのであれば、その時の状況に応じられる仕事をしたいです。誰かの企画についていくより、自らで企画してそれが成功に終わったとき、あまり感じられない達成感を感じられると思います。
文系女子	出向。他社での業務を経験することで先述したようなキャリアアップ(自分の幅を広げる)につながると思われるため、志望度が上がる。実際、出向経験に関するエピソードを社員の方から伺って志望度が高まった経験がある。
文系女子	現時点では、色々なことを経験したい気持ちと、ひとつの事を極めたい気持ちが半分くらいなので、キャリアがどちらかに限られているのではなく、その人に合わせて選べる企業だと、魅力的に感じる。
文系女子	年間有給数が多い、休みが取りやすいなど。推し活をしているのでライブに行く余裕があると嬉しい。また、集中して取り組めるブースがあると仕事が捗る。
理系男子	レベルが重視されていて権力と給料は別のシステムになっているという会社や、複数のプロジェクトを掛け持ちすることによって複数の役職を持つことができるシステムになっている会社に興味を持ちました。
理系男子	キャリアパスは1つでは無いと思うので、複数パターンを提示していただくと志望度が上がると思う。
理系女子	TOEICなどの資格の勉強に、援助をしてくれる仕組みがあると良い。仕事に必要なと思うスキルを磨くための援助をしてくれる会社は、社員の能力を上げて、引いては会社全体の能力アップに努めていると思うので、注目している点の一つだから。
理系女子	資格を取ることに特化したキャリアパス。研究を続けていると論文として学術誌に投稿できるキャリアパス。
理系女子	どんなキャリアパスにおいても、キャリアの変更に伴い、給与の一定増額が保証されているような提示があれば積極的に仕事に取り組むことができるため志望度が上がると思います。
文系女子	上を目指せるという企業はありきたりだし、コロナといったような何が起こるか分からない情勢において、可能性が広がるようなキャリアパスを用意している企業は魅力的にみえる。

(28) 現在の就活準備レベルはどれくらいだと思いますか。(SA)

	全体	文系	理系	文系男子	文系女子	理系男子	理系女子	24年卒・同月	25年卒・11月
回答数	1,263	670	593	176	494	272	321	2,108	2,055
0点~20点(全くできていない)	9.6%	11.5%	6.5%	12.5%	10.5%	6.2%	6.9%	14.2%	13.0%
21点~40点(あまりできていない)	23.6%	25.7%	20.3%	20.5%	31.0%	18.0%	24.3%	28.7%	30.6%
41点~60点(どちらともいえない)	37.8%	35.8%	41.1%	33.5%	38.1%	41.5%	40.2%	36.6%	38.4%
61点~80点(ある程度できている)	21.4%	19.4%	24.7%	22.2%	16.6%	26.1%	22.1%	17.7%	15.7%
81点~100点(十分できている)	7.6%	7.6%	7.5%	11.4%	3.8%	8.1%	6.5%	2.9%	2.3%

(29) 就職活動の方向性として、現在の状況として当てはまるものを選んでください。(SA)

	全体	文系	理系	文系男子	文系女子	理系男子	理系女子	24年卒・同月	25年卒・前月
回答数	1,263	670	593	176	494	272	321	2,108	1,108
就職活動の方向性(志望業種や企業、職種、大事にしたい価値観など)が固まっている	64.1%	60.0%	70.5%	64.8%	55.3%	69.1%	72.9%	56.4%	63.5%
就職活動の方向性は検討中	34.0%	38.1%	27.3%	32.4%	43.9%	28.3%	25.5%	42.4%	34.6%
就職活動のことはまだ考えていない	2.0%	1.8%	2.2%	2.8%	0.8%	2.6%	1.6%	1.2%	1.8%

(1) これまで何社のインターンシップ・仕事体験に応募や申し込みをしましたか。(SA)

	理系全体	学部	院	機電系	情報系	土木・建築系	化学系	薬学系	その他理系
回答数	593	326	267	92	89	52	92	110	158
1社	4.7%	5.3%	4.1%	6.9%	8.1%	-	6.4%	1.5%	3.0%
2社	6.5%	8.3%	4.7%	6.3%	10.7%	6.1%	8.5%	2.2%	5.1%
3社	8.4%	9.8%	6.9%	10.1%	5.4%	11.1%	8.5%	8.3%	8.1%
4社	6.7%	8.2%	5.2%	7.6%	6.7%	12.1%	5.6%	7.4%	4.0%
5社	8.8%	8.5%	9.2%	8.1%	8.6%	4.8%	6.3%	14.9%	9.0%
6社	5.7%	4.7%	6.6%	8.1%	2.7%	6.1%	6.3%	6.0%	5.0%
7社	6.2%	6.1%	6.4%	13.9%	4.1%	3.5%	6.2%	2.2%	5.5%
8社	4.0%	3.1%	5.0%	5.1%	3.9%	2.3%	2.9%	2.2%	6.0%
9社	2.8%	1.8%	3.8%	2.5%	4.0%	2.5%	1.4%	1.5%	4.0%
10社	10.4%	9.3%	11.6%	10.6%	12.1%	10.9%	9.9%	10.5%	9.1%
11社	0.7%	0.4%	1.0%	-	-	2.5%	-	-	2.0%
12社	1.8%	2.7%	0.9%	1.9%	1.4%	6.0%	2.8%	1.5%	-
13社	1.4%	0.9%	1.9%	-	0.6%	3.6%	2.9%	2.3%	0.5%
14社	0.9%	0.2%	1.7%	-	1.4%	5.0%	-	-	1.0%
15社	6.4%	5.0%	7.7%	3.8%	7.4%	2.5%	9.9%	5.2%	7.5%
16社	0.7%	0.9%	0.5%	0.6%	2.7%	-	-	-	0.5%
17社	0.2%	-	0.5%	-	1.4%	-	-	-	-
18社	0.8%	0.7%	1.0%	2.5%	-	-	-	-	1.5%
19社	0.2%	-	0.5%	1.3%	-	-	-	-	-
20社以上	13.9%	11.1%	16.8%	7.5%	9.4%	18.5%	19.6%	10.3%	19.0%
応募や申し込みをしていない(0社)	8.7%	13.0%	4.3%	3.1%	9.4%	2.5%	2.9%	24.2%	9.2%
応募・申し込み経験ありの割合	91.3%	87.0%	95.7%	96.9%	90.6%	97.5%	97.1%	75.8%	90.8%
今月までのインターンシップ応募社数(平均) ※0社除く	9.1	8.2	10.2	7.8	8.2	9.3	9.9	8.8	10.2

(2) これまで何社のインターンシップ・仕事体験に参加をしましたか。(SA)

	理系全体	学部	院	機電系	情報系	土木・建築系	化学系	薬学系	その他理系
回答数	593	326	267	92	89	52	92	110	158
1社	8.0%	8.7%	7.3%	11.4%	8.8%	2.5%	12.7%	1.5%	8.1%
2社	10.1%	9.1%	11.1%	8.2%	15.3%	11.1%	10.6%	8.3%	8.1%
3社	11.8%	13.0%	10.6%	7.5%	12.1%	12.1%	17.0%	9.0%	13.1%
4社	9.9%	7.2%	12.7%	15.2%	8.1%	10.7%	7.8%	8.1%	9.4%
5社	11.6%	10.2%	13.0%	18.3%	8.1%	11.1%	6.9%	12.6%	11.6%
6社	5.9%	3.4%	8.4%	9.4%	4.7%	8.5%	7.6%	2.9%	3.5%
7社	3.5%	4.0%	3.0%	4.3%	0.6%	1.2%	2.8%	3.7%	6.5%
8社	3.5%	4.4%	2.6%	3.7%	6.0%	2.3%	2.1%	3.7%	2.9%
9社	1.9%	2.2%	1.7%	0.6%	0.6%	5.0%	0.7%	1.5%	4.0%
10社	8.9%	8.3%	9.4%	6.3%	5.4%	12.4%	11.3%	10.4%	9.5%
11社	0.9%	0.2%	1.6%	-	-	-	2.8%	-	2.0%
12社	1.9%	1.4%	2.4%	1.3%	1.4%	3.6%	4.3%	1.5%	0.5%
13社	1.3%	1.1%	1.4%	1.3%	2.7%	1.2%	-	2.9%	-
14社	0.9%	0.9%	0.9%	-	2.6%	2.5%	-	0.7%	0.5%
15社	2.5%	3.0%	2.1%	4.4%	2.7%	-	2.0%	3.0%	2.0%
16社	0.3%	-	0.7%	-	-	-	1.4%	-	0.5%
17社	0.3%	0.5%	0.2%	-	-	2.5%	-	0.7%	-
18社	-	-	-	-	-	-	-	-	-
19社	0.2%	-	0.5%	-	1.4%	-	-	-	-
20社以上	4.7%	5.9%	3.5%	1.9%	2.6%	11.1%	6.4%	2.2%	6.5%
これまで参加したことがない(0社)	11.6%	16.4%	6.6%	6.3%	16.9%	2.5%	3.5%	27.1%	11.2%
参加経験ありの割合	88.4%	83.6%	93.4%	93.7%	83.1%	97.5%	96.5%	72.9%	88.8%
平均参加社数 ※0社除く	6.5	6.7	6.4	5.7	6.1	7.4	6.4	7.0	6.7

(3) 【参加経験のある方に質問】インターンシップ・仕事体験に初めて【参加】をしたのはいつですか。(SA)

	理系全体	学部	院	機電系	情報系	土木・建築系	化学系	薬学系	その他理系
	532	282	250	87	77	51	90	84	143
2023年3月以前	7.2%	11.2%	3.6%	7.2%	6.2%	7.5%	2.2%	19.4%	5.1%
2023年4月	1.0%	0.5%	1.5%	-	2.3%	-	2.9%	1.0%	-
2023年5月	3.3%	5.8%	1.0%	3.3%	1.6%	2.5%	2.9%	6.9%	3.4%
2023年6月	12.5%	11.9%	13.2%	18.6%	14.1%	7.5%	7.9%	16.1%	10.0%
2023年7月	16.3%	14.3%	18.1%	13.1%	17.9%	17.6%	18.8%	6.1%	20.9%
2023年8月	37.6%	33.7%	41.2%	45.1%	38.3%	47.5%	40.4%	26.4%	29.9%
2023年9月	7.5%	3.9%	10.8%	5.9%	8.6%	6.1%	9.5%	4.0%	9.0%
2023年10月	3.0%	3.0%	3.0%	1.3%	1.6%	2.5%	4.3%	2.0%	5.2%
2023年11月	4.7%	7.5%	2.0%	2.7%	3.9%	4.9%	4.4%	14.1%	1.7%
2023年12月	4.0%	5.3%	2.8%	1.3%	3.9%	3.7%	4.4%	4.0%	6.2%
2024年1月	2.8%	2.9%	2.7%	1.3%	1.6%	-	2.2%	-	8.5%

(4) 今月、行ったことについてお聞きます。実際に活動した項目をすべて選んでください。(MA)

	理系全体	学部	院	機電系	情報系	土木・建築系	化学系	薬学系	その他理系
回答数	593	326	267	92	89	52	92	110	158
業界研究をした	49.1%	51.8%	46.3%	51.7%	44.3%	51.5%	52.2%	59.3%	40.5%
企業研究をした	62.4%	59.1%	65.8%	63.6%	53.5%	53.6%	73.3%	69.5%	59.2%
仕事(職種)研究をした	40.7%	39.7%	41.8%	36.3%	42.9%	31.6%	42.9%	40.6%	45.1%
自己分析をした	41.3%	40.6%	42.1%	37.0%	50.6%	26.7%	49.9%	41.1%	37.9%
OB・OG、社会人の話を聞いた	20.3%	18.1%	22.5%	20.7%	20.2%	28.3%	26.7%	19.4%	12.5%
大学のキャリアセンターに相談した	15.0%	18.9%	11.0%	12.5%	14.1%	17.2%	16.8%	12.5%	17.3%
大学主催のガイダンスに出席した	12.8%	14.5%	11.0%	16.4%	16.1%	15.7%	13.2%	4.5%	11.5%
インターンシップ・仕事体験に応募や申し込みをした	38.3%	39.0%	37.6%	34.5%	34.1%	31.5%	35.2%	38.1%	50.0%
個別企業説明会(WEB含む)に参加した ※	38.5%	31.8%	45.4%	31.9%	34.1%	29.2%	45.2%	34.2%	49.4%
合同企業説明会(WEB含む)に参加した ※	19.7%	21.1%	18.4%	15.7%	15.3%	20.7%	16.2%	24.8%	25.2%
エントリーシートを取り寄せた ※	6.9%	7.2%	6.6%	6.9%	5.4%	1.2%	10.6%	7.4%	7.5%
エントリーシートを提出した ※	39.8%	33.2%	46.5%	32.0%	38.1%	37.9%	51.4%	28.2%	47.6%
エントリーシートが通過した ※	28.6%	21.1%	36.4%	26.4%	27.5%	26.5%	38.8%	13.4%	35.2%
適性検査や筆記試験を受けた ※	34.7%	27.3%	42.4%	26.9%	32.8%	25.2%	48.0%	29.0%	40.8%
面接を受けた(WEB含む) ※	34.6%	26.7%	42.7%	33.2%	32.2%	37.8%	43.7%	22.4%	37.9%
インターンシップ・仕事体験に参加した	28.6%	26.6%	30.7%	25.0%	19.9%	34.0%	29.4%	26.8%	36.5%
リクレーターと会った(WEB含む)	11.2%	9.9%	12.6%	14.5%	10.1%	12.4%	9.2%	15.6%	7.5%
面接以外で人事担当者と会った(WEB含む)	15.1%	16.7%	13.4%	13.1%	17.3%	14.4%	14.8%	14.9%	15.6%
上記に当てはまるものはない	6.1%	7.7%	4.5%	6.3%	9.4%	7.3%	2.0%	2.9%	8.1%

※ インターンシップ・仕事体験に関するものに限定

(5) 今月何社のインターンシップ・仕事体験に応募や申し込みをしましたか。(SA)

	理系全体	学部	院	機電系	情報系	土木・建築系	化学系	薬学系	その他理系
回答数	593	326	267	92	89	52	92	110	158
1社	19.8%	16.8%	22.9%	17.7%	24.9%	20.7%	26.9%	13.2%	16.5%
2社	14.9%	17.2%	12.5%	11.9%	12.1%	17.1%	10.5%	20.3%	17.9%
3社	9.7%	8.8%	10.6%	8.1%	7.3%	12.2%	12.6%	8.9%	10.0%
4社	3.4%	2.7%	4.0%	2.5%	-	5.0%	5.0%	2.2%	5.6%
5社	6.3%	8.2%	4.3%	6.3%	2.7%	7.1%	4.1%	6.1%	10.2%
6社	0.9%	1.6%	0.2%	0.6%	0.6%	-	2.1%	1.5%	0.5%
7社	1.4%	1.1%	1.7%	-	-	-	2.9%	0.7%	3.6%
8社	0.8%	0.9%	0.7%	0.6%	-	-	-	-	2.9%
9社	0.2%	-	0.5%	-	1.4%	-	-	-	-
10社	0.6%	0.7%	0.5%	1.3%	1.4%	-	-	0.7%	-
11社	0.1%	0.2%	-	-	-	-	-	0.7%	-
12社	-	-	-	-	-	-	-	-	-
13社	-	-	-	-	-	-	-	-	-
14社	-	-	-	-	-	-	-	-	-
15社	-	-	-	-	-	-	-	-	-
16社	-	-	-	-	-	-	-	-	-
17社	-	-	-	-	-	-	-	-	-
18社	-	-	-	-	-	-	-	-	-
19社	-	-	-	-	-	-	-	-	-
20社以上	-	-	-	-	-	-	-	-	-
今月応募や申し込みをしていない(0社)	42.1%	41.9%	42.3%	50.9%	49.7%	37.9%	35.8%	45.6%	32.8%
今月応募や申し込みをした	57.9%	58.1%	57.7%	49.1%	50.3%	62.1%	64.2%	54.4%	67.2%
今月の平均応募社数 ※0社除く	2.7	2.8	2.5	2.7	2.3	2.4	2.5	2.7	3.0

(6) 今月インターンシップ・仕事体験にむけてどのような選考を受けましたか。(MA)

	理系全体	学部	院	機電系	情報系	土木・建築系	化学系	薬学系	その他理系
回答数	593	326	267	92	89	52	92	110	158
エントリーシート	36.0%	29.0%	43.3%	34.7%	27.5%	40.4%	40.1%	27.6%	44.6%
作品などのポートフォリオ	2.2%	1.4%	3.1%	5.7%	4.7%	2.3%	-	-	0.5%
研究概要書	10.1%	3.4%	17.0%	8.8%	4.1%	2.5%	19.9%	11.9%	10.7%
動画エントリーシート	4.0%	3.6%	4.5%	1.9%	-	1.2%	6.4%	8.9%	5.0%
適性検査・筆記試験	18.7%	15.9%	21.7%	8.1%	20.2%	24.3%	18.4%	20.2%	23.3%
グループディスカッション(対面)	2.4%	2.9%	1.9%	4.4%	-	-	1.4%	2.3%	4.5%
グループディスカッション(WEB)	3.9%	4.6%	3.2%	1.9%	3.4%	2.3%	5.0%	3.7%	6.1%
面接(対面)	5.3%	6.8%	3.7%	4.3%	5.4%	5.0%	4.2%	8.2%	5.1%
面接(WEB)	13.7%	12.5%	14.8%	11.3%	18.1%	14.6%	9.9%	13.4%	14.7%
今月選考を受けていない	55.4%	60.3%	50.3%	62.3%	59.7%	47.5%	49.9%	61.9%	49.4%
今月選考を受けた	44.6%	39.7%	49.7%	37.7%	40.3%	52.5%	50.1%	38.1%	50.6%

(7) 今月何社のインターンシップ・仕事体験に参加しましたか。(SA)

	理系全体	学部	院	機電系	情報系	土木・建築系	化学系	薬学系	その他理系
回答数	593	326	267	92	89	52	92	110	158
1社	20.7%	18.3%	23.1%	17.6%	21.5%	26.8%	29.5%	14.1%	18.0%
2社	12.4%	12.7%	12.2%	11.9%	5.4%	17.1%	10.5%	17.2%	14.5%
3社	7.1%	8.8%	5.4%	6.3%	2.6%	8.5%	7.0%	5.2%	12.1%
4社	2.4%	2.9%	1.9%	1.9%	1.4%	2.5%	0.7%	5.3%	3.0%
5社	1.7%	2.9%	0.5%	1.9%	3.4%	-	1.4%	2.2%	1.0%
6社	0.7%	0.7%	0.7%	-	0.6%	-	1.4%	-	1.5%
7社	0.3%	-	0.7%	-	-	-	1.4%	-	0.5%
8社	0.1%	0.2%	-	-	0.6%	-	-	-	-
9社	-	-	-	-	-	-	-	-	-
10社以上	-	-	-	-	-	-	-	-	-
今月参加していない(0社)	54.5%	53.5%	55.5%	60.5%	64.5%	45.2%	48.0%	56.0%	49.4%
今月インターンシップ・仕事体験に参加した割合	45.5%	46.5%	44.5%	39.5%	35.5%	54.8%	52.0%	44.0%	50.6%
今月の平均参加社数 ※0社除く	2.1	2.2	1.9	2.0	2.2	1.8	1.9	2.2	2.3

(8) 【今月参加した方に質問】今月インターンシップ・仕事体験に参加した企業の業種を選んでください。(MA)

	理系全体	学部	院	機電系	情報系	土木・建築系	化学系	薬学系	その他理系
回答数	281	159	122	38	33	29	49	49	83
建設・設備工事	7.9%	12.8%	2.6%	9.5%	-	50.8%	-	-	2.1%
住宅・インテリア	4.3%	6.3%	2.1%	-	3.8%	24.0%	5.4%	-	-
食品・農林・水産	17.4%	16.5%	18.4%	6.4%	3.8%	-	20.3%	3.5%	45.5%
アパレル・服飾関連	0.8%	0.5%	1.1%	3.2%	-	-	1.3%	-	-
繊維・化学・ゴム・ガラス・セラミック	16.6%	6.4%	27.6%	3.2%	3.8%	-	72.0%	1.7%	7.0%
薬品・化粧品	15.8%	13.6%	18.2%	-	-	-	23.0%	39.2%	22.5%
鉄鋼・金属・鉱業	3.6%	1.9%	5.4%	12.7%	-	-	5.5%	-	1.9%
機械・プラント	5.9%	5.9%	5.9%	23.6%	3.8%	-	8.3%	-	-
電子・電気機器	9.0%	6.4%	11.7%	27.0%	13.3%	6.6%	8.3%	-	1.9%
自動車・輸送用機器	5.6%	5.9%	5.4%	19.1%	1.8%	4.5%	5.5%	-	3.0%
精密・医療機器	5.9%	5.4%	6.3%	17.4%	3.8%	4.5%	1.3%	5.2%	4.0%
印刷・事務機器・日用品	3.1%	4.0%	2.2%	3.2%	7.4%	9.0%	2.8%	-	-
スポーツ・玩具・ゲーム製品	1.6%	-	3.2%	3.2%	3.8%	-	-	-	2.1%
その他メーカー	1.5%	1.9%	1.0%	-	3.8%	-	2.6%	-	1.9%
総合商社	2.5%	1.9%	3.2%	7.9%	-	2.1%	-	-	4.0%
専門商社	2.0%	1.9%	2.2%	-	3.8%	-	4.1%	-	3.0%
百貨店・スーパー・コンビニ	0.8%	1.5%	-	-	3.8%	-	-	-	1.0%
専門店	0.2%	0.5%	-	-	-	-	-	1.7%	-
銀行・証券	2.6%	4.5%	0.5%	-	1.8%	4.5%	-	-	7.1%
クレジット・信販・リース・その他金融	0.8%	0.5%	1.1%	4.7%	-	-	-	-	-
生保・損保	-	-	-	-	-	-	-	-	-
放送・新聞・出版	1.0%	0.9%	1.1%	1.5%	3.8%	-	-	-	1.0%
広告・芸能	1.0%	1.9%	-	-	3.8%	-	-	-	1.9%
ソフトウェア・情報処理・ネット関連	11.7%	12.7%	10.6%	7.9%	45.1%	-	6.8%	1.7%	11.0%
ゲームソフト	0.5%	-	1.1%	-	3.8%	-	-	-	-
通信	0.5%	1.0%	-	-	3.8%	-	-	-	-
鉄道・航空	6.7%	5.0%	8.5%	17.6%	3.6%	29.2%	-	-	-
陸運・海運・物流	0.8%	1.5%	-	-	1.8%	4.5%	-	-	-
電力・ガス・エネルギー	2.0%	1.5%	2.7%	4.7%	-	9.0%	-	-	1.0%
不動産	1.8%	1.5%	2.2%	3.2%	3.8%	-	-	-	3.0%
給食・フードサービス	1.2%	2.4%	-	-	-	-	-	-	4.8%
ホテル・旅行	0.2%	0.5%	-	-	-	-	1.3%	-	-
医療・調剤薬局	11.5%	21.2%	1.1%	-	3.8%	-	1.3%	61.0%	7.0%
介護・福祉サービス	0.2%	0.5%	-	-	-	-	-	-	1.0%
アミューズメント・レジャー	0.5%	1.0%	-	-	3.8%	-	-	-	-
コンサルティング・調査	4.1%	2.5%	5.8%	3.2%	-	13.6%	1.3%	-	6.9%
人材サービス(派遣・紹介)	0.8%	0.5%	1.1%	-	-	2.1%	-	-	2.1%
教育	0.2%	0.5%	-	-	1.8%	-	-	-	-
エステ・理美容・フィットネス	-	-	-	-	-	-	-	-	-
冠婚葬祭	0.2%	0.5%	-	-	-	-	-	-	1.0%
その他サービス	1.2%	2.4%	-	-	-	-	-	1.7%	3.9%
官公庁・公社・団体	0.8%	1.5%	-	1.5%	-	4.5%	-	-	-
建設	12.2%	19.1%	4.7%	9.5%	3.8%	74.8%	4.1%	-	2.1%
製造(建設除く)	86.8%	68.4%	106.4%	119.0%	45.3%	24.6%	150.9%	49.6%	89.8%
商社	4.5%	3.8%	5.4%	7.9%	3.8%	2.1%	4.1%	-	7.0%
小売	1.0%	2.0%	-	-	3.8%	-	-	1.7%	1.0%
金融	3.4%	5.0%	1.6%	4.7%	1.8%	4.5%	-	-	7.1%
マスコミ	2.0%	2.8%	1.1%	1.5%	7.6%	-	-	-	2.9%
ソフトウェア・通信	12.7%	13.7%	11.7%	7.9%	52.7%	-	6.8%	1.7%	11.0%
インフラ	9.5%	8.0%	11.2%	22.3%	5.4%	42.7%	-	-	1.0%
サービス	21.9%	33.5%	10.2%	6.4%	13.2%	15.7%	3.9%	62.7%	29.7%
官公庁・公社・団体	0.8%	1.5%	-	1.5%	-	4.5%	-	-	-

(9) 【今月参加した方に質問】今月インターンシップ・仕事体験に参加した企業の従業員規模を選んでください。(MA)

	理系全体	学部	院	機電系	情報系	土木・建築系	化学系	薬学系	その他理系
回答数	273	156	117	35	32	27	48	49	82
～49人	8.9%	11.5%	6.1%	-	9.8%	4.6%	7.0%	17.2%	12.2%
50～99人	4.7%	5.9%	3.3%	1.6%	3.8%	4.6%	11.2%	3.3%	3.0%
100～299人	18.6%	23.6%	13.2%	20.9%	21.8%	19.1%	19.5%	10.0%	19.9%
300～499人	14.1%	14.4%	13.8%	15.4%	17.3%	12.0%	15.3%	5.0%	17.2%
500～999人	20.8%	18.6%	23.1%	27.7%	19.4%	16.5%	18.0%	18.9%	22.4%
1,000～2,999人	32.0%	34.1%	29.6%	24.0%	23.4%	33.3%	29.2%	39.2%	38.4%
3,000～4,999人	14.4%	15.5%	13.2%	6.8%	13.6%	9.7%	15.3%	27.2%	13.0%
5,000人以上	26.3%	19.9%	33.3%	34.3%	25.5%	21.6%	29.3%	27.2%	21.3%

(10) 今月インターンシップ・仕事体験やオープン・カンパニー、キャリア教育に参加しましたか。参加したプログラムの種類を全てお選びください。(MA)

※参加したか否か	理系全体	学部	院	機電系	情報系	土木・建築系	化学系	薬学系	その他理系
回答数	593	326	267	92	89	52	92	110	158
参加した	54.7%	51.6%	58.0%	52.1%	45.5%	65.9%	60.5%	46.9%	60.3%
参加していない	45.3%	48.4%	42.0%	47.9%	54.5%	34.1%	39.5%	53.1%	39.7%

【上記で「参加した」と回答した人のみ】プログラムの種類は

	理系全体	学部	院	機電系	情報系	土木・建築系	化学系	薬学系	その他理系
回答数	330	174	156	49	42	34	56	53	96
オープン・カンパニー型(業界・企業による説明会・イベント)	64.5%	63.5%	65.4%	54.3%	49.8%	61.3%	62.9%	84.2%	72.6%
キャリア教育型(大学等の授業(講義)や企業による教育プログラム)	10.6%	13.7%	7.8%	9.6%	20.7%	15.0%	10.6%	4.7%	6.6%
期間が「半日・1日」の就業体験のあるプログラム	47.1%	47.8%	46.4%	51.9%	54.4%	36.9%	53.3%	31.7%	47.6%
期間が「2～4日程度」の就業体験のあるプログラム	7.4%	6.1%	8.6%	13.3%	7.4%	12.8%	3.5%	4.7%	4.9%
期間が「5日以上(1週間程度)」の就業体験のあるプログラム	4.6%	2.2%	6.9%	3.6%	3.0%	11.1%	5.8%	6.4%	1.6%
長期間(1ヶ月くらい)の就業体験のあるプログラム *プログラムの途中で構いません。	0.6%	0.9%	0.4%	1.1%	3.0%	-	-	-	-

(11) 【今月参加した方に質問】どのような内容のプログラムに参加しましたか。(MA/オープン・カンパニーは含まない)

	理系全体	学部	院	機電系	情報系	土木・建築系	化学系	薬学系	その他理系
回答数	254	140	114	36	29	25	43	43	78
職場における実務体験	25.5%	29.0%	22.0%	16.7%	32.7%	34.9%	27.7%	25.9%	21.9%
社員の会議、打合せ、商談への同席・同行	4.8%	6.7%	2.8%	6.7%	6.5%	4.8%	3.1%	3.8%	4.2%
会社見学・工場見学	34.2%	28.9%	39.5%	40.1%	28.3%	29.9%	47.8%	29.3%	28.3%
仕事理解ができるゲーム	23.4%	17.8%	29.0%	36.9%	19.5%	5.1%	27.7%	12.0%	27.7%
グループワーク(企画立案、課題解決)	46.0%	40.0%	52.0%	46.8%	54.5%	45.1%	44.5%	25.5%	53.7%
グループワーク(プレゼンテーション・発表)	31.0%	24.9%	37.1%	30.2%	23.9%	34.9%	21.2%	21.4%	45.4%
現場社員との座談会・交流会	58.4%	59.9%	56.9%	53.2%	56.6%	62.4%	56.8%	62.5%	59.9%
社員からのフィードバック	23.5%	21.1%	25.8%	21.6%	28.3%	14.9%	24.5%	17.6%	28.3%
ビジネススキル研修・能力開発プログラム(ロジカルシンキング・ITスキル・コミュニケーション力など)	2.2%	2.2%	2.3%	3.4%	6.5%	-	-	3.8%	1.0%
大学院レベルの高度な専門性が必要になる1ヵ月以上の実践型プログラム	-	-	-	-	-	-	-	-	-

(12) 【今月参加した方に質問】インターンシップ・仕事体験に参加して得られたと思うことは何ですか。(MA)

	理系全体	学部	院	機電系	情報系	土木・建築系	化学系	薬学系	その他理系
回答数	262	146	116	36	29	26	45	46	80
どの業界を志望するか明確にできた	33.3%	41.6%	24.7%	36.5%	34.8%	42.9%	28.3%	31.2%	31.0%
どの職種を志望するか明確にできた	31.9%	29.7%	34.2%	28.2%	21.8%	26.1%	26.9%	20.3%	51.8%
特定の企業のことをよく知ることができた	61.5%	58.4%	64.8%	55.0%	58.7%	71.6%	64.2%	63.5%	59.7%
視野を広げられた	37.3%	42.6%	31.8%	41.7%	41.3%	40.6%	29.8%	30.7%	40.1%
自分の専攻が社会で役に立つか知れた	16.1%	13.8%	18.4%	23.2%	23.9%	14.2%	9.0%	11.1%	16.4%
志望企業や志望業界で働くことを経験できた	16.5%	19.5%	13.3%	11.7%	26.0%	4.6%	10.2%	27.4%	18.4%
自分の力を試せた	13.3%	12.6%	13.9%	16.5%	19.5%	6.8%	16.3%	5.6%	13.2%
自分が何をやりたいのかを見つけられた	19.1%	21.3%	16.8%	18.4%	21.8%	16.5%	14.9%	16.3%	23.8%
仕事に対する自分の適性を知れた	18.0%	18.6%	17.3%	16.5%	21.8%	14.2%	11.8%	20.0%	21.8%
就職活動に有利になったと思った	21.2%	19.1%	23.4%	13.1%	26.2%	18.8%	40.5%	12.5%	16.4%
就職活動に対する意識・意欲を高められた	25.7%	32.3%	18.8%	21.6%	28.1%	16.5%	23.7%	34.5%	27.5%
単位を取得することができた(取得予定含む)	0.3%	0.5%	-	-	2.1%	-	-	-	-
人脈を広げられた	10.0%	11.1%	8.8%	14.9%	6.5%	4.8%	8.8%	12.7%	10.2%
自己PRのために企業に話せるネタを作ることができた	8.9%	9.1%	8.8%	5.0%	19.7%	7.1%	8.8%	7.1%	8.2%
その他	1.1%	1.0%	1.1%	1.6%	-	-	-	3.6%	1.0%

(13) インターンシップについて不安に思うことはありますか？あてはまるものをえらんでください。(MA)

	理系全体	学部	院	機電系	情報系	土木・建築系	化学系	薬学系	その他理系
回答数	593	326	267	92	89	52	92	110	158
自分の目的に合ったインターンシップ・仕事体験を探せるか	28.5%	34.9%	21.9%	36.4%	31.7%	36.7%	22.6%	21.7%	25.0%
インターンシップ選考のエントリーシートを通過できるか	33.1%	30.6%	35.7%	34.0%	23.5%	23.2%	41.6%	29.7%	40.1%
インターンシップ選考の適性検査・筆記試験を通過できるか	26.4%	27.0%	25.8%	32.1%	19.5%	25.8%	25.2%	19.3%	33.1%
インターンシップ選考のグループディスカッションを通過できるか	18.3%	19.8%	16.7%	17.0%	13.4%	19.7%	18.2%	12.6%	26.2%
インターンシップ選考の面接を通過できるか	28.2%	25.0%	31.6%	32.7%	23.5%	19.5%	30.3%	24.5%	32.8%
インターンシップ・仕事体験に参加して自分が成長できるかどうか	11.3%	13.0%	9.7%	16.4%	16.8%	9.6%	11.2%	5.9%	7.5%
インターンシップ・仕事体験に参加して今後の就職活動の方向性が見えるか	20.7%	22.6%	18.7%	28.9%	16.0%	13.4%	18.1%	13.3%	27.5%
インターンシップ・仕事体験に参加していないと本選考に影響するのではないか	25.2%	26.9%	23.4%	25.0%	21.4%	20.6%	24.5%	21.5%	33.1%
インターンシップ・仕事体験でちゃんと振舞えるか	19.2%	22.7%	15.7%	23.3%	25.5%	20.6%	11.1%	11.0%	21.9%
インターンシップ・仕事体験に参加する職場に通勤できるか	6.5%	8.2%	4.7%	5.6%	9.4%	8.5%	3.5%	1.5%	9.6%
社会人と接する際のマナー・言葉遣いに問題はないか	25.4%	29.2%	21.4%	20.2%	21.4%	24.2%	24.5%	24.6%	34.2%
学業に支障が出るのではないか	18.6%	15.0%	22.4%	21.4%	14.1%	14.7%	27.5%	11.9%	19.5%
スケジュール調整はできるか	27.7%	30.1%	25.3%	25.8%	28.2%	26.8%	22.4%	23.8%	36.0%
インターンシップに参加した際の情報を採用選考に利用されること	14.7%	18.1%	11.2%	11.9%	16.8%	17.2%	8.4%	20.1%	15.4%
インターンシップに参加した際の情報をどのように採用選考に利用されるのかわからないこと	18.8%	18.7%	19.0%	17.0%	18.7%	29.4%	11.8%	17.1%	22.4%
不安に思うことはない	12.3%	11.4%	13.3%	13.2%	20.1%	10.9%	12.8%	14.1%	4.6%

(14) 1月の状況について、インターンシップ参加や就職活動の準備と、学業・定期試験の両立で悩んだり苦労したことはありますか。(SA)

	理系全体	学部	院	機電系	情報系	土木・建築系	化学系	薬学系	その他理系
回答数	593	326	267	92	89	52	92	110	158
ある	67.4%	66.6%	68.3%	72.8%	62.9%	68.5%	71.0%	59.7%	68.7%
ない	32.6%	33.4%	31.7%	27.2%	37.1%	31.5%	29.0%	40.3%	31.3%

(15) 【両立に悩んだり苦労したことがある方】今の状況として、当てはまるものを選んでください。(SA)

	理系全体	学部	院	機電系	情報系	土木・建築系	化学系	薬学系	その他理系
回答数	401	214	187	69	58	33	66	66	109
テスト勉強や学業を優先したいので、そうしている	17.2%	25.0%	9.6%	27.6%	19.0%	16.8%	16.1%	9.9%	12.0%
テスト勉強や学業を優先したいが、就活準備に忙しい	27.3%	21.1%	33.3%	26.6%	28.8%	20.3%	33.8%	25.2%	25.9%
就活準備を優先したいので、そうしている	11.5%	9.2%	13.8%	12.1%	6.5%	24.1%	8.1%	16.2%	9.2%
就活準備を優先したいが、テスト勉強や学業に忙しい	30.8%	31.4%	30.3%	20.8%	30.7%	22.3%	34.0%	42.5%	34.0%
特にどちらを優先するということなく、両方同じ程度力を入れて	13.2%	13.3%	13.0%	12.9%	15.0%	16.6%	8.0%	6.1%	18.9%

(16) 2月の予定についてお聞きます。企業の広報活動開始前最後の月ですが、どのように過ごす予定ですか。(MA)

	理系全体	学部	院	機電系	情報系	土木・建築系	化学系	薬学系	その他理系
回答数	593	326	267	92	89	52	92	110	158
学業・研究や定期テスト対策	53.0%	47.6%	58.6%	51.5%	51.1%	52.8%	51.3%	55.0%	55.8%
インターンシップ・仕事体験に参加したり就職準備を行う	72.1%	69.8%	74.5%	80.0%	71.1%	59.6%	71.8%	58.0%	81.4%
アルバイトをする	34.7%	41.9%	27.3%	37.1%	32.0%	48.5%	28.8%	26.7%	38.6%
資格取得に向けて勉強する	14.1%	19.7%	8.3%	18.4%	18.1%	23.2%	9.2%	11.4%	8.9%
運転免許をとる	1.7%	3.0%	0.5%	5.1%	-	2.5%	-	2.2%	1.0%
旅行や趣味の活動を行う	19.6%	24.8%	14.4%	20.1%	23.5%	15.6%	19.6%	17.3%	19.6%
サークルや部活、課外活動を行う	7.2%	9.0%	5.2%	7.5%	12.1%	7.3%	6.3%	1.5%	7.5%
帰省する	8.9%	11.8%	5.9%	6.3%	4.6%	14.7%	4.2%	14.3%	11.6%
その他	5.0%	5.0%	5.0%	4.4%	5.4%	-	4.9%	12.8%	2.0%

(17) これから就職先を検討する際、あなたは「初任給」の金額にどの程度、こだわりますか。あなたの気持ちに一番近いものを選んでください。(SA)

	理系全体	学部	院	機電系	情報系	土木・建築系	化学系	薬学系	その他理系
回答数	593	326	267	92	89	52	92	110	158
平均的な金額よりも目立って高額な初任給であるかを重視する	9.5%	6.8%	12.3%	11.9%	9.4%	12.2%	11.4%	8.1%	6.1%
入社後の収入(インセンティブや退職金などを含む)を重視するため、初任給はあまり気にしない	12.5%	12.0%	13.0%	18.9%	8.1%	24.3%	12.0%	12.0%	6.4%
(副業などを社外の収入を含む)生涯年収を重視するため、初任給はあまり気にしない	4.1%	4.1%	4.0%	1.9%	6.1%	1.2%	5.6%	4.6%	4.0%
初任給の金額よりも、入社後に確実に昇給するかを重視する	13.1%	10.7%	15.6%	15.0%	12.7%	5.0%	14.2%	9.7%	16.8%
平均的な金額であれば、他の条件が希望通りであることを優先する	42.0%	43.4%	40.6%	38.4%	45.5%	41.5%	33.5%	31.8%	55.6%
平均的な金額を下回ったとしても、他の条件が希望どおりであることを優先する	6.6%	8.9%	4.3%	8.9%	5.4%	6.0%	9.2%	9.1%	2.5%
初任給の金額と他の条件を天秤にかけて、優先順位をつけることはできない	6.8%	5.9%	7.8%	3.1%	4.7%	6.1%	8.4%	15.9%	4.6%
答えられない・わからない	5.3%	8.2%	2.4%	1.9%	8.1%	3.6%	5.7%	8.9%	4.0%

(18) 前問で回答した理由について教えてください。(FA)

※「文理男女」シート参照

(19) 時間あたりの効率を重視するタイパという言葉について、インターンシップ期間、3月以降の就職活動での考えとして一番近いものを選んでください。(SA)

	理系全体	学部	院	機電系	情報系	土木・建築系	化学系	薬学系	その他理系
回答数	593	326	267	92	89	52	92	110	158
インターンシップ・仕事体験期間も、3月以降の就職活動もタイパを重視すると思う	41.9%	40.4%	43.4%	45.9%	39.0%	47.4%	42.1%	38.9%	40.4%
インターンシップ・仕事体験期間はタイパを重視しているが、3月以降の就職活動においては重視しないと思う	17.6%	15.9%	19.4%	18.2%	15.5%	14.7%	19.8%	13.5%	21.1%
インターンシップ・仕事体験期間はタイパを重視していないが、3月以降の就職活動においては重視すると思う	13.7%	15.6%	11.7%	5.0%	12.8%	8.6%	11.9%	21.8%	19.4%
インターンシップ・仕事体験期間も、3月以降の就職活動もタイパを重視しないと思う	26.8%	28.1%	25.6%	30.8%	32.8%	29.3%	26.2%	25.8%	19.2%

(20) 次のうち、【タイパを重視して】取り組んでいること・取り組むと思うものはどれですか。(MA)

※1: インターンシップ・就活準備期間  
 ※2: 3月以降の就職活動

	理系全体	学部	院	機電系	情報系	土木・建築系	化学系	薬学系	その他理系
回答数	593	326	267	92	89	52	92	110	158
OB・OG訪問	8.8%	7.1%	10.6%	10.6%	5.4%	13.4%	9.9%	4.6%	10.2%
インターンシップ・仕事体験への参加(対面)	26.2%	28.4%	23.9%	35.3%	16.1%	38.9%	24.7%	20.8%	25.7%
インターンシップ・仕事体験への参加(オンライン)	30.4%	29.6%	31.3%	25.2%	26.8%	32.8%	26.0%	25.4%	43.2%
合同企業説明会(対面)への参加 ※1	14.2%	17.9%	10.3%	18.7%	9.4%	13.6%	12.6%	15.0%	15.0%
合同企業説明会(オンライン)への参加 ※1	25.1%	24.0%	26.3%	30.2%	25.2%	15.9%	24.5%	20.9%	28.0%
個別企業説明会(対面)への参加 ※1	10.0%	10.6%	9.4%	11.7%	8.7%	13.6%	9.8%	7.4%	10.0%
個別企業説明会(オンライン)への参加 ※1	23.4%	18.7%	28.2%	17.5%	28.0%	25.7%	23.8%	11.0%	31.7%
エントリーシート作成 ※1	20.6%	16.9%	24.4%	21.3%	16.7%	15.9%	18.1%	17.2%	29.1%
適性検査や筆記試験 ※1	17.8%	14.7%	21.0%	15.7%	16.7%	15.9%	18.1%	15.0%	22.8%
対面面接 ※1	12.2%	12.5%	11.8%	17.0%	12.1%	13.6%	11.2%	8.9%	10.5%
オンライン面接 ※1	12.2%	10.9%	13.4%	17.0%	15.4%	4.8%	11.3%	7.5%	12.6%
合同企業説明会(対面)への参加 ※2	5.9%	8.0%	3.7%	8.7%	6.1%	2.5%	3.5%	9.0%	4.4%
合同企業説明会(オンライン)への参加 ※2	9.6%	9.6%	9.6%	11.3%	12.6%	3.6%	8.4%	7.5%	10.5%
個別企業説明会(対面)への参加 ※2	6.1%	5.7%	6.6%	8.7%	5.4%	8.6%	4.9%	5.3%	5.0%
個別企業説明会(オンライン)への参加 ※2	10.9%	9.3%	12.7%	7.5%	13.9%	9.8%	14.1%	7.4%	12.1%
エントリーシート作成 ※2	15.4%	12.0%	18.8%	13.8%	17.5%	4.8%	16.8%	13.5%	19.6%
適性検査や筆記試験 ※2	13.3%	12.0%	14.5%	10.6%	12.1%	8.5%	14.7%	12.8%	17.7%
対面面接 ※2	12.1%	9.3%	15.0%	10.5%	10.1%	4.8%	14.7%	12.0%	16.1%
オンライン面接 ※2	13.0%	10.4%	15.7%	11.2%	11.3%	6.0%	18.8%	9.7%	16.7%
就職活動に関する情報収集/就活生同士の情報交換	8.5%	6.0%	11.0%	6.2%	8.6%	3.6%	9.7%	7.5%	12.0%
タイパを意識して行うものはない	25.4%	28.1%	22.5%	20.7%	25.6%	29.3%	29.1%	37.3%	16.7%

(21) 次のうち、【むしろタイパを重視せずに】取り組んでいること・取り組むと思うものはどれですか。(MA)

※1: インターンシップ・就活準備期間  
 ※2: 3月以降の就職活動

	理系全体	学部	院	機電系	情報系	土木・建築系	化学系	薬学系	その他理系
回答数	593	326	267	92	89	52	92	110	158
OB・OG訪問	11.6%	12.5%	10.6%	11.8%	12.8%	16.0%	12.0%	8.1%	10.6%
インターンシップ・仕事体験への参加(対面)	22.7%	21.3%	24.1%	23.9%	18.1%	26.8%	33.4%	11.8%	23.0%
インターンシップ・仕事体験への参加(オンライン)	13.1%	12.3%	14.0%	18.2%	4.7%	7.4%	22.0%	8.0%	14.7%
合同企業説明会(対面)への参加 ※1	7.2%	9.9%	4.5%	7.5%	8.7%	2.3%	9.9%	5.1%	7.4%
合同企業説明会(オンライン)への参加 ※1	7.2%	7.9%	6.4%	10.6%	7.4%	2.3%	10.6%	3.7%	6.1%
個別企業説明会(対面)への参加 ※1	7.8%	9.2%	6.3%	4.9%	7.3%	7.3%	3.5%	11.1%	11.6%
個別企業説明会(オンライン)への参加 ※1	7.3%	6.5%	8.2%	3.0%	10.1%	-	9.9%	8.0%	9.6%
エントリーシート作成 ※1	22.9%	23.2%	22.7%	27.1%	24.8%	18.2%	19.8%	16.2%	26.8%
適性検査や筆記試験 ※1	16.1%	17.3%	14.9%	18.9%	14.1%	19.7%	16.2%	12.7%	16.1%
対面面接 ※1	17.9%	16.3%	19.6%	15.7%	16.7%	17.1%	20.5%	17.1%	19.7%
オンライン面接 ※1	15.4%	12.6%	18.1%	15.7%	16.8%	9.9%	16.8%	14.1%	16.1%
合同企業説明会(対面)への参加 ※2	4.1%	4.9%	3.3%	4.4%	3.4%	1.2%	6.3%	3.7%	4.5%
合同企業説明会(オンライン)への参加 ※2	3.5%	2.2%	4.8%	3.7%	6.8%	-	4.9%	1.5%	2.5%
個別企業説明会(対面)への参加 ※2	5.4%	5.8%	4.9%	1.9%	6.0%	-	5.6%	3.7%	11.0%
個別企業説明会(オンライン)への参加 ※2	5.0%	3.6%	6.4%	2.5%	8.1%	-	4.2%	4.5%	7.6%
エントリーシート作成 ※2	21.8%	20.4%	23.3%	20.1%	18.8%	17.2%	26.8%	14.0%	29.2%
適性検査や筆記試験 ※2	16.3%	15.6%	17.0%	18.2%	14.0%	12.2%	22.6%	10.3%	17.5%
対面面接 ※2	21.8%	18.7%	25.0%	17.0%	20.8%	8.6%	25.3%	17.8%	32.3%
オンライン面接 ※2	14.0%	12.4%	15.7%	10.7%	14.8%	6.1%	12.6%	13.3%	21.1%
就職活動に関する情報収集/就活生同士の情報交換	7.7%	8.1%	7.4%	6.3%	13.5%	3.6%	3.5%	6.6%	10.0%
タイパにこだわらずに行うものはない	26.5%	28.4%	24.6%	26.4%	24.8%	20.7%	22.0%	40.5%	24.2%

(22) タイパを意識したインターンシップ参加・就活準備、就職活動について、どのように考えていますか。(SA)

	理系全体	学部	院	機電系	情報系	土木・建築系	化学系	薬学系	その他理系
回答数	593	326	267	92	89	52	92	110	158
メリットの方が多いと思う	36.4%	38.9%	33.9%	49.0%	35.5%	45.2%	25.2%	31.5%	34.6%
メリットとデメリットが半分半分だと思う	55.6%	51.7%	59.7%	40.3%	59.0%	49.9%	66.9%	54.2%	60.8%
デメリットの方が多いと思う	7.9%	9.4%	6.4%	10.7%	5.4%	5.0%	7.8%	14.3%	4.6%

(23) そう思う理由は何ですか。(FA)

※「文理男女」別シート参照



(24) あなたにとって「キャリアアップ」とは何ですか。イメージとして最も当てはまるものを1つお答えください。(SA)

	理系全体	学部	院	機電系	情報系	土木・建築系	化学系	薬学系	その他理系
回答数	593	326	267	92	89	52	92	110	158
出世して管理職(部下ができること)になること	20.2%	19.0%	21.4%	23.3%	18.2%	33.2%	20.4%	16.6%	15.8%
自分の業務スキル・レベル・難易度を上げていくこと	45.5%	48.4%	42.6%	47.9%	48.2%	34.0%	39.5%	51.5%	46.9%
新しい業務領域に次々に挑戦し幅広く経験値を上げていくこと	28.0%	27.8%	28.2%	27.0%	27.6%	20.7%	30.1%	28.9%	30.2%
単純に給料を上げていくこと	6.3%	4.8%	7.8%	1.9%	6.1%	12.1%	10.0%	3.0%	7.0%

(25) 前問で選んだ「キャリアアップ」に対する具体的なイメージを教えてください。(FA)

※「文理男女」別シート参照

(26) 以下のキャリアパスについて、企業から提示されると志望度が上がると思うものをお選びください。(MA)

	理系全体	学部	院	機電系	情報系	土木・建築系	化学系	薬学系	その他理系
回答数	593	326	267	92	89	52	92	110	158
管理職として出世していく(直線的なキャリアパス)	24.8%	21.2%	28.5%	34.1%	16.1%	33.1%	27.6%	22.5%	19.8%
社内公募などにより自分のやりたいことにチャレンジできる(複線的なキャリアパス)	44.7%	43.2%	46.3%	42.0%	47.6%	26.8%	40.7%	43.9%	55.7%
リスキリングなどを通じて働きながら新しいスキルを学べる(円環的なキャリアパス)	23.7%	20.8%	26.7%	23.3%	30.0%	25.7%	23.3%	18.1%	22.5%
一貫して1つの仕事を極めることができる(反復的なキャリアパス)	23.8%	20.3%	27.3%	22.6%	27.5%	15.6%	26.6%	22.4%	24.2%
育児や介護などライフステージに応じて職位や役職などを変更できる(昇降自由なキャリアパス)	23.2%	23.5%	22.9%	18.7%	16.5%	14.3%	17.2%	30.9%	34.9%
新しいプロジェクトを立ち上げるチャンスがある(開拓型のキャリアパス)	16.1%	14.5%	17.7%	21.3%	22.8%	11.1%	9.9%	9.7%	17.6%
その他	0.9%	0.9%	1.0%	-	2.7%	-	-	-	2.1%
現時点では想像がつかない・わからない(これを選んだら他を選ばない)	15.7%	21.7%	9.4%	13.2%	18.1%	19.5%	14.8%	21.9%	10.6%

(27) 上記以外で志望度が上がると思うキャリアパスや働き方があれば教えてください。(FA)

※「文理男女」別シート参照

(28) 現在の就活準備レベルはどれくらいだと思いますか。(SA)

	理系全体	学部	院	機電系	情報系	土木・建築系	化学系	薬学系	その他理系
回答数	593	326	267	92	89	52	92	110	158
0点～20点(全くできていない)	6.5%	9.6%	3.3%	3.8%	6.7%	1.2%	4.9%	3.0%	14.1%
21点～40点(あまりできていない)	20.3%	24.4%	16.0%	20.1%	20.8%	14.6%	23.9%	16.2%	22.5%
41点～60点(どちらともいえない)	41.1%	37.2%	45.0%	37.3%	37.5%	48.8%	38.8%	46.3%	41.7%
61点～80点(ある程度できている)	24.7%	23.6%	25.8%	30.1%	26.3%	23.2%	23.2%	29.2%	17.7%
81点～100点(十分できている)	7.5%	5.2%	9.9%	8.7%	8.7%	12.2%	9.3%	5.2%	4.0%

(28) 就職活動の方向性として、現在の状況として当てはまるものを選んでください。(SA)

	理系全体	学部	院	機電系	情報系	土木・建築系	化学系	薬学系	その他理系
回答数	593	326	267	92	89	52	92	110	158
就職活動の方向性(志望業種や企業、職種、大事にしたい価値観など)が固まっている	70.5%	63.1%	78.0%	74.8%	70.4%	71.9%	70.5%	68.5%	67.7%
就職活動の方向性は検討中	27.3%	33.4%	21.1%	22.7%	26.3%	28.1%	28.8%	28.5%	29.7%
就職活動のことはまだ考えていない	2.2%	3.5%	0.9%	2.5%	3.4%	-	0.7%	3.0%	2.6%

(1) これまで何社のインターンシップ・仕事体験に応募や申し込みをしましたか。(SA)

	全体	北海道	東北	関東	甲信越	東海	北陸	関西	中国	四国	九州・沖縄
回答数	1,263	44	68	495	38	156	44	243	69	20	83
1社	3.9%	2.5%	5.3%	3.8%	8.3%	3.1%	1.8%	2.7%	6.5%	-	7.2%
2社	7.2%	15.1%	5.9%	7.9%	13.5%	8.4%	5.2%	3.3%	8.7%	5.9%	5.6%
3社	9.0%	15.0%	11.3%	9.0%	17.8%	4.3%	8.9%	5.5%	12.6%	15.5%	16.3%
4社	6.2%	7.8%	4.3%	5.6%	-	10.9%	11.3%	3.7%	0.8%	18.1%	10.1%
5社	8.0%	11.5%	6.0%	6.1%	5.0%	10.3%	12.7%	8.6%	9.2%	4.0%	13.1%
6社	5.4%	1.2%	5.3%	5.1%	9.5%	6.3%	4.4%	4.6%	11.3%	13.9%	2.7%
7社	5.0%	-	6.5%	3.7%	8.1%	7.5%	11.7%	6.4%	1.6%	-	4.6%
8社	4.2%	1.7%	3.9%	4.6%	2.9%	6.7%	8.0%	3.1%	0.8%	2.8%	3.6%
9社	2.5%	5.9%	-	2.7%	10.3%	1.6%	8.0%	1.2%	1.2%	2.8%	1.5%
10社	10.6%	13.0%	3.8%	12.6%	8.3%	4.0%	3.0%	12.4%	18.8%	17.2%	6.3%
11社	1.2%	-	5.7%	0.8%	-	2.2%	-	1.5%	1.2%	-	-
12社	2.2%	-	1.2%	2.9%	2.1%	1.9%	-	3.0%	-	-	2.0%
13社	1.1%	-	1.8%	1.6%	-	0.5%	-	-	3.4%	-	1.7%
14社	0.7%	-	-	0.4%	-	2.9%	-	0.5%	-	-	1.5%
15社	4.8%	2.5%	7.7%	4.7%	5.2%	3.4%	8.9%	5.6%	4.4%	5.9%	2.7%
16社	1.2%	1.7%	-	1.4%	-	1.7%	-	1.7%	-	-	1.0%
17社	0.7%	-	-	1.0%	-	0.5%	1.8%	-	3.2%	-	-
18社	0.9%	4.1%	-	-	-	-	4.4%	2.2%	0.8%	-	1.5%
19社	0.3%	-	-	-	-	1.4%	-	0.3%	1.7%	-	-
20社以上	18.1%	13.4%	13.3%	18.9%	8.8%	17.3%	8.1%	28.0%	8.7%	9.9%	11.0%
応募や申し込みをしていない(0社)	6.6%	4.7%	17.9%	7.3%	-	5.3%	1.8%	5.8%	5.2%	4.0%	7.3%
応募・申し込み経験ありの割合	93.4%	95.3%	82.1%	92.7%	100.0%	94.7%	98.2%	94.2%	94.8%	96.0%	92.7%
今月までのインターンシップ応募社数(平均) ※0社除く	9.6	8.2	8.6	9.9	7.4	9.5	8.8	11.5	8.6	7.4	7.7

(2) これまで何社のインターンシップ・仕事体験に参加をしましたか。(SA)

	全体	北海道	東北	関東	甲信越	東海	北陸	関西	中国	四国	九州・沖縄
回答数	1,263	44	68	495	38	156	44	243	69	20	83
1社	8.3%	13.6%	13.3%	7.9%	19.7%	8.3%	1.8%	4.7%	10.3%	2.8%	12.4%
2社	9.2%	16.6%	10.2%	7.8%	10.4%	8.9%	14.1%	9.1%	6.4%	11.8%	12.2%
3社	10.6%	13.9%	8.7%	11.4%	3.6%	8.1%	6.2%	8.8%	19.2%	18.1%	12.0%
4社	7.4%	7.6%	3.5%	6.6%	3.6%	10.2%	22.1%	6.1%	4.1%	22.0%	6.7%
5社	11.3%	5.0%	6.0%	10.7%	14.1%	12.3%	16.7%	11.7%	13.4%	2.8%	15.4%
6社	5.4%	2.8%	5.1%	5.1%	10.2%	5.1%	7.0%	5.3%	5.1%	8.7%	6.7%
7社	4.3%	8.4%	4.7%	2.8%	6.0%	7.9%	5.1%	5.0%	0.8%	-	4.3%
8社	4.0%	-	4.1%	5.0%	7.4%	2.8%	5.5%	3.1%	5.6%	-	2.0%
9社	1.2%	-	0.8%	1.4%	2.9%	1.4%	3.0%	0.6%	1.2%	-	1.5%
10社	8.0%	8.4%	6.8%	7.7%	3.1%	7.3%	5.0%	11.3%	12.2%	5.9%	3.1%
11社	1.5%	1.7%	0.8%	1.3%	2.1%	2.5%	-	2.1%	1.2%	-	-
12社	1.6%	-	-	1.6%	2.1%	1.8%	1.8%	1.8%	1.2%	-	4.0%
13社	1.6%	-	3.4%	2.0%	-	1.7%	1.2%	0.9%	4.0%	-	-
14社	1.0%	2.5%	-	1.6%	-	1.7%	-	0.5%	-	-	-
15社	3.8%	-	9.5%	3.4%	-	3.8%	3.9%	6.0%	-	-	2.9%
16社	0.9%	3.4%	-	0.7%	-	1.4%	-	0.6%	-	5.9%	1.0%
17社	0.4%	1.7%	-	0.2%	-	-	3.6%	0.6%	-	-	0.7%
18社	0.1%	-	-	-	-	0.5%	-	-	-	-	-
19社	0.2%	-	-	-	-	-	-	0.6%	1.7%	-	-
20社以上	8.9%	8.1%	5.5%	10.5%	5.2%	6.3%	-	13.8%	3.1%	4.0%	5.3%
これまで参加したことがない(0社)	10.2%	6.4%	17.3%	12.3%	9.5%	8.0%	3.0%	7.4%	10.6%	18.1%	9.9%
参加経験ありの割合	89.8%	93.6%	82.7%	87.7%	90.5%	92.0%	97.0%	92.6%	89.4%	81.9%	90.1%
平均参加社数 ※0社除く	7.3	6.5	6.6	7.6	5.7	7.1	6.5	8.6	6.3	5.7	6.1

(3) 【参加経験のある方に質問】インターンシップ・仕事体験に初めて【参加】をしたのはいつですか。(SA)

	全体	北海道	東北	関東	甲信越	東海	北陸	関西	中国	四国	九州・沖縄
回答数	1,139	42	53	440	35	146	42	226	60	17	75
2023年3月以前	8.4%	13.9%	8.7%	6.6%	4.7%	10.2%	11.2%	8.0%	12.4%	9.8%	9.9%
2023年4月	1.9%	-	-	2.2%	-	2.0%	-	3.4%	1.3%	-	1.1%
2023年5月	4.7%	3.6%	5.6%	5.0%	-	5.6%	1.3%	6.5%	0.9%	-	3.8%
2023年6月	14.3%	9.1%	15.9%	13.5%	18.2%	15.0%	11.5%	17.5%	9.7%	11.7%	13.6%
2023年7月	18.2%	23.2%	16.4%	21.7%	10.6%	12.1%	24.0%	17.7%	16.7%	4.9%	13.8%
2023年8月	28.9%	32.6%	30.8%	24.6%	39.1%	32.4%	35.8%	24.0%	46.0%	44.3%	35.3%
2023年9月	7.7%	-	10.6%	8.4%	6.7%	6.9%	5.2%	6.4%	7.2%	18.7%	11.2%
2023年10月	3.0%	1.8%	2.2%	3.2%	-	1.4%	-	4.6%	2.2%	7.2%	2.3%
2023年11月	4.9%	7.7%	6.7%	6.2%	6.9%	4.5%	-	4.4%	-	-	3.2%
2023年12月	4.2%	1.2%	-	5.9%	11.5%	4.4%	4.0%	3.1%	0.9%	3.4%	1.1%
2024年1月	3.9%	6.8%	3.2%	2.8%	2.3%	5.5%	7.0%	4.6%	2.8%	-	4.7%

(4) 今月、行ったことについてお聞きします。実際に活動した項目をすべて選んでください。(MA)

	全体	北海道	東北	関東	甲信越	東海	北陸	関西	中国	四国	九州・沖縄
回答数	1,263	44	68	495	38	156	44	243	69	20	83
業界研究をした	50.0%	50.2%	53.4%	49.8%	32.1%	47.2%	45.2%	53.2%	51.7%	51.1%	51.2%
企業研究をした	61.0%	50.0%	76.0%	61.4%	44.6%	56.2%	61.4%	62.6%	64.8%	58.4%	61.5%
仕事(職種)研究をした	38.3%	38.0%	44.8%	36.4%	26.5%	45.4%	40.5%	39.8%	36.0%	38.1%	32.0%
自己分析をした	46.7%	48.1%	47.2%	47.0%	47.5%	42.4%	57.8%	47.4%	55.4%	42.1%	34.9%
OB・OG、社会人の話を聞いた	18.7%	19.9%	17.3%	18.8%	8.1%	18.8%	22.2%	21.1%	15.7%	4.0%	19.4%
大学のキャリアセンターに相談した	20.4%	10.0%	16.9%	17.8%	8.4%	25.2%	25.9%	26.5%	19.4%	12.7%	21.4%
大学主催のガイダンスに出席した	17.2%	13.9%	22.3%	17.3%	13.4%	21.5%	31.9%	13.7%	15.6%	12.0%	12.0%
インターンシップ・仕事体験に応募や申し込みをした	44.5%	31.0%	41.1%	45.0%	28.2%	41.2%	42.0%	48.1%	52.3%	43.5%	48.5%
個別企業説明会(WEB含む)に参加した ※	41.4%	48.5%	36.9%	42.0%	25.3%	41.5%	45.2%	47.6%	33.7%	35.3%	30.6%
合同企業説明会(WEB含む)に参加した ※	24.3%	31.2%	20.6%	23.1%	28.6%	21.5%	22.2%	24.8%	28.2%	35.1%	29.5%
エントリーシートを取り寄せた ※	8.5%	5.9%	11.3%	7.4%	2.1%	5.9%	6.9%	12.6%	4.2%	18.6%	12.1%
エントリーシートを提出した ※	37.3%	29.5%	26.1%	39.5%	26.1%	39.9%	24.1%	41.5%	40.1%	26.4%	31.0%
エントリーシートが通過した ※	25.5%	12.2%	14.2%	27.2%	18.9%	23.4%	23.8%	29.5%	38.7%	21.4%	15.9%
適性検査や筆記試験を受けた ※	34.4%	27.2%	20.7%	36.9%	24.4%	34.2%	34.6%	36.1%	49.1%	11.8%	25.8%
面接を受けた(WEB含む) ※	32.5%	22.8%	19.3%	34.4%	10.3%	30.3%	33.1%	37.9%	48.2%	22.6%	22.5%
インターンシップ・仕事体験に参加した	34.2%	29.8%	29.5%	31.2%	20.4%	30.4%	33.7%	43.5%	48.8%	27.5%	33.7%
リクレーターと会った(WEB含む)	13.3%	8.9%	6.1%	13.2%	8.3%	18.4%	8.9%	15.8%	9.8%	4.0%	13.5%
面接以外で人事担当者与会った(WEB含む)	17.2%	13.8%	11.8%	16.1%	16.8%	16.8%	3.0%	23.9%	18.7%	10.8%	18.4%
上記に当てはまるものはない	4.6%	6.1%	6.1%	4.9%	15.5%	6.9%	-	2.5%	1.2%	8.0%	2.7%

※ インターンシップ・仕事体験に関するものに限定

(5) 今月何社のインターンシップ・仕事体験に応募や申し込みをしましたか。(SA)

	全体	北海道	東北	関東	甲信越	東海	北陸	関西	中国	四国	九州・沖縄
回答数	1,263	44	68	495	38	156	44	243	69	20	83
1社	17.9%	18.7%	23.1%	16.8%	16.9%	18.8%	24.4%	16.0%	17.3%	19.5%	21.9%
2社	16.3%	16.2%	13.2%	17.2%	19.0%	15.6%	9.5%	18.1%	19.4%	13.6%	9.4%
3社	12.0%	11.7%	7.1%	11.3%	10.5%	12.9%	7.4%	11.5%	16.9%	11.3%	18.2%
4社	5.0%	2.5%	-	4.1%	-	4.3%	11.8%	8.0%	7.7%	8.7%	3.1%
5社	7.3%	5.0%	2.1%	9.5%	-	7.1%	11.3%	8.0%	3.6%	4.0%	3.5%
6社	2.3%	-	-	2.1%	-	3.2%	-	5.2%	1.2%	-	-
7社	1.3%	-	-	0.7%	2.1%	2.0%	-	2.5%	0.8%	5.9%	1.0%
8社	1.2%	-	-	0.9%	-	2.9%	-	1.9%	1.9%	-	-
9社	0.2%	-	-	0.4%	-	-	-	-	-	-	-
10社	1.0%	-	-	1.5%	-	0.8%	-	1.1%	1.2%	-	-
11社	0.3%	4.7%	-	0.1%	-	-	-	-	1.2%	-	-
12社	0.1%	-	-	-	-	0.5%	-	0.3%	-	-	-
13社	-	-	-	-	-	-	-	-	-	-	-
14社	0.2%	-	-	-	-	1.4%	-	-	-	-	-
15社	0.2%	-	1.2%	0.4%	-	-	-	-	-	-	-
16社	0.1%	-	-	-	-	0.5%	-	-	-	-	-
17社	-	-	-	-	-	-	-	-	-	-	-
18社	0.1%	-	-	-	-	0.5%	-	-	-	-	-
19社	-	-	-	-	-	-	-	-	-	-	-
20社以上	0.1%	-	-	0.2%	2.1%	-	-	-	-	-	-
今月応募や申し込みをしていない(0社)	34.5%	41.1%	53.2%	34.9%	49.3%	29.6%	35.6%	27.3%	28.9%	37.0%	42.9%
今月応募や申し込みをした	65.5%	58.9%	46.8%	65.1%	50.7%	70.4%	64.4%	72.7%	71.1%	63.0%	57.1%
今月の平均応募社数 ※0社除く	3.1	2.6	2.3	3.1	2.8	3.6	2.3	3.2	3.1	2.6	2.5

(6) 今月インターンシップ・仕事体験にむけてどのような選考を受けましたか。(MA)

	全体	北海道	東北	関東	甲信越	東海	北陸	関西	中国	四国	九州・沖縄
回答数	1,263	44	68	495	38	156	44	243	69	20	83
エントリーシート	37.9%	26.4%	13.5%	37.7%	16.5%	42.0%	29.1%	48.0%	47.7%	28.7%	33.9%
作品などのポートフォリオ	2.8%	-	1.8%	4.3%	-	0.5%	2.6%	3.3%	1.2%	2.8%	1.0%
研究概要書	4.9%	2.5%	3.0%	5.3%	3.1%	4.0%	1.2%	7.3%	7.4%	5.9%	-
動画エントリーシート	6.5%	8.1%	-	7.4%	-	5.9%	2.6%	10.3%	4.0%	11.3%	-
適性検査・筆記試験	20.0%	13.0%	2.1%	23.1%	9.0%	14.5%	8.9%	26.9%	29.0%	5.9%	14.6%
グループディスカッション(対面)	2.0%	-	3.4%	1.3%	-	4.5%	2.6%	2.9%	1.9%	-	-
グループディスカッション(WEB)	4.7%	4.7%	1.8%	4.1%	3.1%	6.0%	-	8.3%	1.6%	-	2.4%
面接(対面)	5.9%	8.4%	0.8%	4.5%	-	6.9%	6.2%	8.5%	14.4%	-	3.5%
面接(WEB)	13.3%	14.2%	3.5%	13.4%	3.6%	10.7%	10.3%	17.3%	20.3%	5.9%	12.9%
今月選考を受けていない	53.8%	71.3%	78.0%	52.8%	74.0%	52.8%	63.3%	42.1%	48.7%	71.3%	56.1%
今月選考を受けた	46.2%	28.7%	22.0%	47.2%	26.0%	47.2%	36.7%	57.9%	51.3%	28.7%	43.9%

(7) 今月何社のインターンシップ・仕事体験に参加しましたか。(SA)

	全体	北海道	東北	関東	甲信越	東海	北陸	関西	中国	四国	九州・沖縄
回答数	1,263	44	68	495	38	156	44	243	69	20	83
1社	20.7%	24.6%	18.5%	17.1%	13.5%	22.6%	28.3%	24.3%	24.8%	23.5%	22.8%
2社	12.3%	6.6%	8.1%	12.2%	3.1%	12.8%	15.7%	12.5%	16.6%	21.2%	14.8%
3社	8.0%	9.2%	5.7%	8.7%	4.6%	1.7%	6.2%	13.2%	10.1%	-	4.6%
4社	3.3%	-	1.7%	3.5%	-	4.3%	1.8%	4.6%	2.5%	-	2.9%
5社	3.3%	1.7%	1.2%	3.7%	-	3.1%	-	5.9%	1.7%	-	2.0%
6社	1.3%	-	-	1.4%	-	4.0%	-	1.4%	-	-	-
7社	0.8%	-	-	0.6%	-	2.4%	-	0.9%	-	5.9%	-
8社	-	-	-	0.1%	-	-	-	-	-	-	-
9社	0.1%	-	-	0.2%	-	-	-	0.3%	-	-	-
10社以上	1.0%	4.7%	-	1.4%	2.1%	1.0%	-	-	1.2%	-	-
今月参加していない(0社)	49.0%	53.2%	64.9%	51.2%	76.7%	48.2%	47.9%	36.9%	43.1%	49.4%	52.8%
今月インターンシップ・仕事体験に参加した割合	51.0%	46.8%	35.1%	48.8%	23.3%	51.8%	52.1%	63.1%	56.9%	50.6%	47.2%
今月の平均参加社数 ※0社除く	2.4	2.2	2.0	2.6	2.3	2.6	1.6	2.4	2.0	1.9	1.8

(8) 【今月参加した方に質問】今月インターンシップ・仕事体験に参加した企業の業種を選んでください。(MA)

	全体	北海道	東北	関東	甲信越	東海	北陸	関西	中国	四国	九州・沖縄
回答数	641	20	25	247	11	75	22	155	37	10	37
建設・設備工事	7.3%	20.3%	23.3%	5.1%	-	7.6%	9.6%	7.8%	2.1%	27.8%	2.2%
住宅・インテリア	7.8%	16.2%	8.3%	5.4%	9.1%	4.0%	2.4%	13.5%	14.2%	-	1.5%
食品・農林・水産	11.7%	3.6%	11.8%	11.4%	15.4%	9.2%	3.4%	15.0%	8.3%	17.2%	17.1%
アパレル・服飾関連	4.1%	10.1%	-	4.2%	9.1%	3.8%	-	5.4%	3.6%	-	-
繊維・化学・ゴム・ガラス・セラミック	9.0%	-	15.1%	6.9%	13.3%	15.4%	10.8%	9.1%	12.9%	19.6%	-
薬品・化粧品	7.9%	8.8%	5.9%	7.0%	-	4.5%	4.7%	11.7%	9.1%	11.7%	7.7%
鉄鋼・金属・鉱業	4.4%	10.1%	5.1%	3.2%	-	1.0%	5.0%	8.8%	2.1%	-	1.5%
機械・プラント	3.6%	10.1%	-	3.0%	-	1.5%	16.9%	5.4%	-	-	-
電子・電気機器	4.3%	10.5%	5.1%	3.0%	33.0%	3.2%	10.8%	3.7%	9.2%	-	-
自動車・輸送用機器	5.5%	10.1%	20.1%	3.1%	-	10.6%	5.0%	5.8%	6.0%	-	-
精密・医療機器	3.4%	-	-	4.1%	-	3.8%	-	3.5%	3.2%	11.7%	-
印刷・事務機器・日用品	3.9%	5.3%	-	4.3%	13.3%	2.0%	13.0%	3.3%	2.1%	11.7%	2.2%
スポーツ・玩具・ゲーム製品	1.0%	-	5.1%	1.1%	-	-	-	1.0%	3.2%	-	-
その他メーカー	1.7%	-	-	1.3%	-	0.7%	2.4%	0.9%	-	22.3%	8.2%
総合商社	3.3%	-	7.5%	3.2%	6.3%	5.6%	-	3.1%	-	7.9%	2.2%
専門商社	3.0%	-	2.4%	3.4%	6.3%	2.0%	3.4%	2.8%	9.2%	-	-
百貨店・スーパー・コンビニ	5.2%	-	-	3.8%	9.1%	9.6%	-	6.4%	2.1%	-	12.6%
専門店	1.9%	-	-	3.1%	9.1%	2.0%	-	0.9%	-	-	-
銀行・証券	7.0%	3.6%	3.5%	5.9%	-	7.5%	16.5%	8.6%	6.0%	7.9%	6.5%
クレジット・信販・リース・その他金融	3.8%	3.6%	-	6.3%	9.1%	3.8%	-	2.8%	-	-	-
生保・損保	2.8%	17.3%	-	1.9%	-	4.0%	-	3.9%	-	-	-
放送・新聞・出版	2.1%	-	3.5%	3.8%	-	2.0%	-	0.5%	2.1%	-	-
広告・芸能	3.2%	3.6%	-	4.9%	-	3.0%	-	1.7%	-	-	8.2%
ソフトウェア・情報処理・ネット関連	12.1%	-	-	13.0%	13.3%	17.8%	21.8%	7.3%	17.4%	7.9%	19.7%
ゲームソフト	0.3%	-	-	0.3%	-	1.5%	-	-	-	-	-
通信	1.6%	-	-	1.6%	-	1.0%	-	2.7%	-	-	4.3%
鉄道・航空	6.5%	-	-	7.4%	-	6.3%	-	6.2%	11.3%	-	12.4%
陸運・海運・物流	4.3%	10.1%	2.4%	3.0%	-	3.8%	9.6%	5.9%	-	-	8.2%
電力・ガス・エネルギー	3.1%	18.9%	-	2.0%	-	9.1%	3.4%	0.9%	-	-	3.7%
不動産	2.9%	-	-	1.5%	-	1.0%	9.6%	7.6%	-	-	-
給食・フードサービス	1.1%	-	-	1.2%	-	3.5%	-	1.0%	-	-	-
ホテル・旅行	4.2%	-	3.5%	3.2%	9.1%	4.0%	2.4%	5.9%	8.2%	-	4.3%
医療・調剤薬局	4.8%	7.7%	2.4%	3.6%	-	2.9%	2.4%	5.6%	12.1%	-	9.0%
介護・福祉サービス	1.5%	3.6%	-	1.6%	9.1%	3.5%	-	1.0%	-	-	-
アミューズメント・レジャー	1.6%	-	-	2.4%	-	-	-	1.4%	-	-	6.1%
コンサルティング・調査	3.6%	-	2.4%	4.2%	-	5.6%	-	3.0%	3.2%	-	6.1%
人材サービス(派遣・紹介)	5.5%	7.2%	11.0%	4.4%	-	11.3%	-	5.3%	2.1%	-	6.1%
教育	2.8%	3.6%	-	2.8%	-	5.8%	-	3.4%	2.1%	-	-
エステ・理美容・フィットネス	0.2%	-	-	0.3%	-	-	-	-	-	-	2.2%
冠婚葬祭	1.1%	-	-	1.2%	-	1.0%	-	1.5%	2.1%	-	-
その他サービス	2.1%	-	-	2.9%	-	3.8%	-	2.2%	-	-	-
官公庁・公社・団体	2.3%	3.6%	3.5%	3.2%	-	3.0%	-	1.9%	-	-	-
建設	15.1%	36.5%	31.6%	10.5%	9.1%	11.6%	12.0%	21.3%	16.3%	27.8%	3.7%
製造(建設除く)	60.5%	68.6%	68.2%	52.6%	84.1%	55.7%	72.0%	73.6%	59.7%	94.2%	36.7%
商社	6.3%	-	9.9%	6.6%	12.6%	7.6%	3.4%	5.9%	9.2%	7.9%	2.2%
小売	7.1%	-	-	6.9%	15.4%	11.6%	3.4%	9.2%	11.3%	-	12.6%
金融	13.6%	24.5%	3.5%	14.1%	9.1%	15.3%	16.5%	15.3%	6.0%	7.9%	6.5%
マスコミ	5.3%	3.6%	3.5%	8.7%	-	5.0%	-	2.2%	2.1%	-	8.2%
ソフトウェア・通信	14.0%	-	-	14.9%	13.3%	20.3%	21.8%	10.0%	17.4%	7.9%	24.0%
インフラ	13.9%	29.0%	2.4%	12.4%	-	19.2%	13.0%	13.0%	11.3%	-	24.3%
サービス	31.4%	22.1%	19.3%	29.3%	18.2%	42.4%	14.4%	37.9%	29.8%	-	33.8%
官公庁・公社・団体	2.3%	3.6%	3.5%	3.2%	-	3.0%	-	1.9%	-	-	-

(9) 【今月参加した方に質問】今月インターンシップ・仕事体験に参加した企業の従業員規模を選んでください。(MA)

	全体	北海道	東北	関東	甲信越	東海	北陸	関西	中国	四国	九州・沖縄
回答数	617	19	24	240	10	71	21	149	36	9	36
～49人	8.7%	7.6%	19.1%	9.7%	10.0%	10.4%	13.5%	5.5%	6.8%	-	7.7%
50～99人	5.5%	9.0%	6.1%	3.2%	20.0%	5.6%	2.5%	5.3%	8.2%	23.6%	11.0%
100～299人	19.6%	14.4%	23.9%	18.8%	21.6%	20.3%	14.9%	18.9%	22.9%	59.6%	16.0%
300～499人	15.3%	16.2%	8.9%	13.8%	28.5%	16.7%	31.1%	15.2%	15.9%	20.7%	12.2%
500～999人	25.3%	38.3%	11.4%	24.0%	-	24.7%	33.4%	30.1%	19.6%	12.3%	24.1%
1,000～2,999人	31.5%	34.0%	35.5%	30.7%	10.0%	30.0%	18.6%	38.4%	20.2%	34.9%	31.3%
3,000～4,999人	14.1%	23.8%	6.1%	12.3%	-	16.8%	7.4%	17.1%	13.2%	-	19.2%
5,000人以上	19.7%	21.8%	15.0%	21.2%	31.6%	25.4%	2.5%	17.0%	21.3%	-	19.3%

(10) 今月インターンシップ・仕事体験やオープン・カンパニー、キャリア教育に参加しましたか。参加したプログラムの種類を全てお選びください。(MA)

※参加したか否か	全体	北海道	東北	関東	甲信越	東海	北陸	関西	中国	四国	九州・沖縄
回答数	1,263	44	68	495	38	156	44	243	69	20	83
参加した	61.4%	63.8%	43.2%	58.8%	32.9%	63.6%	53.6%	72.4%	69.5%	74.6%	58.2%
参加していない	38.6%	36.2%	56.8%	41.2%	67.1%	36.4%	46.4%	27.6%	30.5%	25.4%	41.8%

【上記で「参加した」と回答した人のみ】プログラムの種類は

	全体	北海道	東北	関東	甲信越	東海	北陸	関西	中国	四国	九州・沖縄
回答数	777	26	29	300	16	96	24	178	45	14	46
オープン・カンパニー型(業界・企業による説明会・イベント)	69.5%	63.6%	78.6%	67.0%	82.7%	72.3%	66.6%	69.5%	66.1%	62.5%	81.3%
キャリア教育型(大学等の授業(講義)や企業による教育プログラム)	10.1%	10.1%	2.8%	8.6%	4.5%	14.9%	13.1%	11.1%	9.6%	5.4%	10.8%
期間が「半日・1日」の就業体験のあるプログラム	48.4%	36.6%	37.8%	50.3%	36.2%	42.3%	47.7%	51.8%	55.2%	50.8%	48.7%
期間が「2～4日程度」の就業体験のあるプログラム	7.3%	20.1%	4.8%	8.5%	-	6.3%	17.7%	6.0%	5.2%	5.4%	-
期間が「5日以上(1週間程度)」の就業体験のあるプログラム	2.8%	7.4%	-	4.0%	4.5%	2.4%	-	1.9%	-	-	2.6%
長期間(1ヶ月くらい)の就業体験のあるプログラム *プログラムの途中で構いません。	1.0%	-	-	2.1%	-	0.8%	-	0.4%	-	-	-

(11) 【今月参加した方に質問】どのような内容のプログラムに参加しましたか。(MA/オープン・カンパニーは含まない)

	全体	北海道	東北	関東	甲信越	東海	北陸	関西	中国	四国	九州・沖縄
回答数	591	19	22	227	10	72	21	144	32	9	34
職場における実務体験	26.2%	22.7%	31.7%	27.4%	6.9%	27.2%	14.4%	26.8%	18.8%	66.4%	20.6%
社員の会議、打合せ、商談への同席・同行	5.0%	17.0%	5.5%	4.0%	23.8%	9.4%	8.7%	2.6%	-	-	2.4%
会社見学・工場見学	22.1%	26.4%	28.1%	23.0%	23.8%	13.2%	21.0%	21.7%	31.2%	20.7%	23.8%
仕事理解ができるゲーム	27.0%	22.0%	20.3%	29.7%	20.0%	26.9%	22.2%	29.8%	23.8%	12.3%	15.0%
グループワーク(企画立案、課題解決)	53.0%	35.1%	40.7%	46.9%	56.2%	61.2%	51.2%	60.7%	58.7%	29.1%	65.4%
グループワーク(プレゼンテーション・発表)	39.0%	45.1%	22.0%	40.1%	34.6%	37.3%	24.3%	47.9%	34.3%	-	30.2%
現場社員との座談会・交流会	55.3%	76.5%	47.1%	50.2%	61.5%	49.6%	50.2%	63.5%	66.6%	41.4%	54.9%
社員からのフィードバック	32.1%	34.4%	28.2%	28.0%	34.6%	32.1%	7.4%	41.4%	44.6%	-	33.4%
ビジネススキル研修・能力開発プログラム(ロジカルシンキング・ITスキル・コミュニケーション力など)	2.3%	-	-	4.0%	-	1.0%	-	0.5%	5.2%	8.4%	2.4%
大学院レベルの高度な専門性が必要になる1ヵ月以上の実践型プログラム	0.7%	-	-	1.0%	-	-	-	-	-	-	6.9%

(12) 【今月参加した方に質問】インターンシップ・仕事体験に参加して得られたと思うことは何ですか。(MA)

	全体	北海道	東北	関東	甲信越	東海	北陸	関西	中国	四国	九州・沖縄
回答数	607	19	24	231	11	73	22	149	32	9	35
どの業界を志望するか明確にできた	32.6%	55.9%	21.8%	30.9%	35.0%	44.4%	33.7%	29.3%	29.5%	24.7%	30.4%
どの職種を志望するか明確にできた	30.3%	31.9%	38.2%	28.4%	15.4%	41.1%	15.3%	27.3%	35.0%	18.2%	36.7%
特定の企業のことをよく知ることができた	60.8%	64.6%	39.6%	58.8%	87.4%	56.3%	62.8%	62.6%	70.5%	33.1%	76.4%
視野を広げられた	41.3%	44.6%	43.4%	35.7%	37.8%	47.4%	44.1%	43.4%	54.3%	48.8%	39.3%
自分の専攻が社会で役に立つか知れた	12.4%	23.8%	-	9.1%	9.1%	9.9%	19.4%	17.3%	8.8%	12.3%	19.6%
志望企業や志望業界で働くことを経験できた	17.0%	18.2%	16.1%	14.5%	9.1%	16.4%	30.2%	18.6%	19.1%	8.4%	22.1%
自分の力を試せた	18.4%	18.2%	13.8%	15.4%	15.4%	19.4%	5.8%	24.4%	21.8%	12.3%	20.8%
自分が何をやりたいのかを見つけられた	17.1%	26.4%	9.6%	19.5%	53.9%	19.7%	9.5%	10.7%	22.9%	-	15.9%
仕事に対する自分の適性を知れた	20.3%	17.0%	21.4%	19.0%	40.6%	22.9%	7.4%	19.7%	23.7%	36.0%	21.6%
就職活動に有利になったと思った	19.4%	32.2%	9.6%	17.9%	35.8%	22.2%	26.5%	16.6%	29.3%	33.1%	12.6%
就職活動に対する意識・意欲を高められた	27.2%	42.0%	11.3%	24.8%	15.4%	31.6%	26.5%	26.9%	43.4%	20.7%	24.4%
単位を取得することができた(取得予定含む)	0.7%	-	-	1.6%	-	1.0%	-	-	-	-	-
人脈を広げられた	7.4%	-	-	5.0%	9.1%	7.0%	12.1%	11.6%	4.8%	8.4%	14.4%
自己PRのために企業に話せるネタを作ることができた	8.2%	3.8%	-	7.6%	18.1%	13.6%	7.1%	8.2%	12.5%	-	4.6%
その他	0.9%	-	-	0.8%	-	2.9%	-	0.7%	-	-	-

(13) インターンシップについて不安に思うことはありますか？あてはまるものをえらんでください。(MA)

	全体	北海道	東北	関東	甲信越	東海	北陸	関西	中国	四国	九州・沖縄
回答数	1,263	44	68	495	38	156	44	243	69	20	83
自分の目的に合ったインターンシップ・仕事体験を探せるか	32.3%	42.2%	36.2%	30.4%	24.3%	33.6%	28.8%	28.8%	37.0%	50.1%	40.2%
インターンシップ選考のエントリーシートを通過できるか	36.2%	33.6%	31.8%	34.6%	20.8%	35.6%	39.6%	40.8%	47.2%	43.5%	32.5%
インターンシップ選考の適性検査・筆記試験を通過できるか	30.2%	25.3%	27.5%	28.2%	18.7%	27.0%	24.4%	32.7%	52.3%	32.8%	35.3%
インターンシップ選考のグループディスカッションを通過できるか	22.3%	20.4%	18.2%	21.3%	6.0%	23.1%	15.0%	25.7%	27.1%	19.5%	28.9%
インターンシップ選考の面接を通過できるか	29.2%	37.8%	15.6%	27.6%	15.8%	29.0%	22.1%	33.5%	37.6%	25.4%	36.5%
インターンシップ・仕事体験に参加して自分が成長できるかどうか	12.3%	6.6%	11.5%	12.1%	14.1%	13.1%	14.8%	10.8%	12.6%	22.6%	16.5%
インターンシップ・仕事体験に参加して今後の就職活動の方向性が見えるか	26.0%	29.8%	17.9%	26.5%	24.0%	23.3%	20.3%	29.6%	22.6%	40.2%	24.3%
インターンシップ・仕事体験に参加していないと本選考に影響するのではないかと不安に思うか	28.5%	26.7%	25.4%	28.3%	19.3%	32.7%	15.7%	34.2%	28.8%	18.6%	19.1%
インターンシップ・仕事体験でちゃんと振舞えるか	24.3%	16.4%	16.7%	23.0%	34.3%	24.0%	25.1%	28.0%	22.0%	28.5%	28.8%
インターンシップ・仕事体験に参加する職場に通勤できるか	7.6%	5.3%	5.7%	7.6%	1.5%	5.5%	9.2%	8.9%	6.7%	20.7%	9.1%
社会人と接する際のマナー・言葉遣いに問題はないか	28.3%	20.0%	23.1%	22.9%	30.2%	33.7%	33.2%	34.2%	32.4%	22.8%	34.4%
学業に支障が出るのではないかと不安に思うか	17.2%	13.7%	23.3%	17.0%	23.4%	17.3%	19.3%	14.0%	24.2%	17.6%	16.0%
スケジュール調整はできるか	29.9%	21.5%	27.9%	32.9%	29.5%	27.4%	45.7%	23.9%	41.5%	21.6%	23.6%
インターンシップに参加した際の情報を採用選考に利用されること	15.6%	19.5%	13.6%	15.0%	10.6%	13.1%	10.4%	18.6%	22.2%	6.8%	15.1%
インターンシップに参加した際の情報をどのように採用選考に利用されるのかわからないこと	19.9%	20.6%	17.0%	20.0%	18.4%	20.3%	20.5%	19.1%	24.5%	23.5%	19.3%
不安に思うことはない	9.7%	8.9%	11.7%	10.6%	14.3%	4.5%	7.9%	10.9%	5.6%	11.3%	11.4%

(14) 1月の状況について、インターンシップ参加や就職活動の準備と、学業・定期試験の両立で悩んだり苦労したことはありますか。(SA)

	全体	北海道	東北	関東	甲信越	東海	北陸	関西	中国	四国	九州・沖縄
回答数	1,263	44	68	495	38	156	44	243	69	20	83
ある	70.2%	72.4%	68.6%	71.3%	72.4%	65.9%	60.1%	66.0%	84.5%	72.0%	76.2%
ない	29.8%	27.6%	31.4%	28.7%	27.6%	34.1%	39.9%	34.0%	15.5%	28.0%	23.8%

(15) 【両立に悩んだり苦労したことがある方】今の状況として、当てはまるものを選んでください。(SA)

	全体	北海道	東北	関東	甲信越	東海	北陸	関西	中国	四国	九州・沖縄
回答数	881	32	43	351	28	106	26	161	56	14	61
テスト勉強や学業を優先したいので、そうしている	22.2%	10.9%	30.6%	23.4%	32.9%	16.9%	23.4%	22.8%	22.5%	12.1%	18.7%
テスト勉強や学業を優先したいが、就活準備に忙しい	25.5%	33.2%	18.3%	29.3%	29.6%	34.5%	14.1%	15.8%	24.9%	19.2%	21.0%
就活準備を優先したいので、そうしている	10.5%	14.9%	5.2%	6.9%	6.3%	8.2%	17.3%	18.7%	12.9%	8.9%	12.2%
就活準備を優先したいが、テスト勉強や学業に忙しい	28.9%	23.7%	28.9%	27.1%	19.1%	29.1%	31.3%	30.2%	32.0%	45.2%	33.6%
特にどちらを優先するということはなく、両方同じ程度力を入れている	12.9%	17.3%	16.9%	13.3%	12.1%	11.3%	13.8%	12.5%	7.7%	14.5%	14.3%

(16) 2月の予定についてお聞きします。企業の広報活動開始前最後の月ですが、どのように過ごす予定ですか。(MA)

	全体	北海道	東北	関東	甲信越	東海	北陸	関西	中国	四国	九州・沖縄
回答数	1,263	44	68	495	38	156	44	243	69	20	83
学業・研究や定期テスト対策	44.3%	54.6%	49.8%	39.0%	42.9%	45.9%	46.2%	44.4%	52.4%	65.0%	50.0%
インターンシップ・仕事体験に参加したり就職準備を行う	75.1%	68.7%	63.4%	76.7%	69.2%	74.4%	83.4%	75.2%	82.7%	70.3%	70.8%
アルバイトをする	42.1%	44.9%	30.2%	45.5%	36.9%	35.4%	37.5%	40.3%	49.5%	46.6%	46.0%
資格取得に向けて勉強する	16.7%	13.4%	17.9%	17.0%	7.3%	22.2%	3.6%	14.1%	20.3%	17.9%	22.4%
運転免許をとる	2.4%	4.7%	4.7%	2.6%	-	3.6%	-	1.9%	1.9%	-	0.7%
旅行や趣味の活動を行う	22.7%	14.0%	22.9%	23.6%	18.4%	26.3%	9.6%	25.3%	16.5%	15.3%	22.4%
サークルや部活、課外活動を行う	8.6%	5.3%	7.8%	10.6%	13.0%	6.8%	5.2%	6.8%	10.1%	14.1%	5.5%
帰省する	6.9%	14.4%	18.2%	5.6%	6.0%	3.7%	5.6%	5.8%	12.6%	4.0%	7.1%
その他	4.3%	3.4%	7.8%	2.9%	5.7%	2.2%	8.8%	5.0%	5.6%	5.9%	8.9%

(17) これから就職先を検討する際、あなたは「初任給」の金額にどの程度、こだわりますか。あなたの気持ちに一番近いものを選んでください。(SA)

	全体	北海道	東北	関東	甲信越	東海	北陸	関西	中国	四国	九州・沖縄
回答数	1,263	44	68	495	38	156	44	243	69	20	83
平均的な金額よりも目立って高額な初任給であるかを重視する	8.2%	5.3%	3.9%	9.5%	-	11.3%	1.8%	11.5%	1.2%	8.7%	1.7%
入社後の収入(インセンティブや退職金などを含む)を重視するため、初任給はあまり気にしない	12.8%	23.1%	4.1%	12.8%	11.2%	10.2%	10.9%	12.5%	17.1%	9.9%	19.7%
(副業などを社外の収入を含む)生涯年収を重視するため、初任給はあまり気にしない	3.9%	3.4%	2.1%	4.3%	-	2.2%	6.5%	4.9%	4.4%	14.1%	1.0%
初任給の金額よりも、入社後に確実に昇給するかを重視する	11.0%	11.6%	8.3%	10.3%	5.2%	10.3%	16.4%	11.7%	10.4%	9.9%	16.9%
平均的な金額であれば、他の条件が希望通りであることを優先する	46.8%	37.7%	44.9%	46.9%	67.8%	48.2%	47.7%	45.4%	38.9%	41.6%	51.6%
平均的な金額を下回ったとしても、他の条件が希望どおりであることを優先する	7.0%	6.7%	11.5%	5.7%	7.7%	7.4%	14.2%	4.7%	18.6%	9.9%	3.2%
初任給の金額と他の条件を天秤にかけて、優先順位をつけることはできない	5.7%	6.1%	16.1%	4.8%	8.1%	5.8%	2.6%	6.1%	5.7%	5.9%	1.5%
答えられない・わからない	4.6%	6.1%	9.0%	5.8%	-	4.6%	-	3.1%	3.6%	-	4.2%

(18) 前問で回答した理由について教えてください。(FA)

※「文理男女」シート参照

(19) 時間あたりの効率を重視するタイパという言葉について、インターンシップ期間、3月以降の就職活動での考えとして一番近いものを選んでください。(SA)

	全体	北海道	東北	関東	甲信越	東海	北陸	関西	中国	四国	九州・沖縄
回答数	1,263	44	68	495	38	156	44	243	69	20	83
インターンシップ・仕事体験期間も、3月以降の就職活動もタイパを重視すると思う	45.0%	41.6%	46.3%	47.0%	29.5%	48.9%	46.6%	42.9%	43.3%	28.5%	44.6%
インターンシップ・仕事体験期間はタイパを重視しているが、3月以降の就職活動においては重視しないと思う	15.4%	18.3%	19.3%	14.3%	12.4%	18.0%	12.7%	14.8%	20.3%	11.5%	14.5%
インターンシップ・仕事体験期間はタイパを重視していないが、3月以降の就職活動においては重視すると思う	16.2%	17.3%	4.6%	16.0%	13.7%	15.1%	17.8%	15.8%	20.6%	30.1%	22.1%
インターンシップ・仕事体験期間も、3月以降の就職活動もタイパを重視しないと思う	23.4%	22.7%	29.8%	22.7%	44.4%	18.0%	22.8%	26.5%	15.8%	29.9%	18.9%

(20) 次のうち、【タイパを重視して】取り組んでいること・取り組むと思うものはどれですか。(MA)

※1: インターンシップ・就活準備期間  
 ※2: 3月以降の就職活動

	全体	北海道	東北	関東	甲信越	東海	北陸	関西	中国	四国	九州・沖縄
回答数	1,263	44	68	495	38	156	44	243	69	20	83
OB・OG訪問	8.4%	8.4%	7.0%	9.6%	-	7.4%	1.2%	12.0%	5.7%	-	4.6%
インターンシップ・仕事体験への参加(対面)	29.7%	37.5%	16.8%	28.9%	26.0%	27.4%	40.3%	29.0%	41.1%	43.8%	30.6%
インターンシップ・仕事体験への参加(オンライン)	34.7%	34.6%	29.3%	37.0%	26.5%	34.7%	14.5%	34.7%	42.4%	31.5%	34.1%
合同企業説明会(対面)への参加 ※1	21.1%	32.9%	19.4%	18.3%	23.8%	24.0%	31.2%	13.9%	39.1%	30.8%	26.2%
合同企業説明会(オンライン)への参加 ※1	28.6%	32.3%	28.3%	27.3%	21.9%	29.5%	30.7%	30.5%	28.6%	32.0%	27.7%
個別企業説明会(対面)への参加 ※1	13.6%	18.7%	16.0%	12.8%	7.4%	10.1%	11.3%	13.8%	21.4%	22.1%	16.4%
個別企業説明会(オンライン)への参加 ※1	25.6%	22.5%	31.5%	26.9%	15.2%	20.1%	14.7%	28.5%	26.4%	30.8%	23.8%
エントリーシートの作成 ※1	24.2%	22.6%	26.6%	22.9%	13.4%	25.7%	12.0%	23.7%	41.2%	25.4%	25.9%
適性検査や筆記試験 ※1	21.2%	23.4%	23.3%	21.5%	19.1%	24.2%	12.7%	20.2%	22.7%	12.7%	18.6%
対面面接 ※1	14.2%	17.5%	7.0%	14.2%	17.8%	13.4%	13.7%	14.1%	13.6%	24.0%	15.2%
オンライン面接 ※1	15.5%	7.5%	16.0%	16.1%	10.5%	19.2%	8.3%	13.7%	19.3%	22.1%	14.1%
合同企業説明会(対面)への参加 ※2	8.7%	12.1%	9.5%	8.7%	4.6%	8.8%	14.2%	6.2%	13.4%	4.0%	10.3%
合同企業説明会(オンライン)への参加 ※2	12.6%	13.7%	12.2%	13.3%	8.8%	10.6%	17.7%	13.3%	9.1%	-	13.8%
個別企業説明会(対面)への参加 ※2	7.3%	16.2%	9.5%	8.3%	4.6%	7.3%	-	4.2%	4.2%	11.3%	11.3%
個別企業説明会(オンライン)への参加 ※2	12.6%	17.5%	14.7%	15.0%	6.7%	10.9%	5.6%	11.4%	7.5%	11.3%	9.4%
エントリーシートの作成 ※2	17.4%	13.6%	18.7%	19.1%	3.6%	16.7%	17.5%	15.4%	21.8%	13.9%	17.4%
適性検査や筆記試験 ※2	15.4%	17.5%	20.5%	15.9%	5.0%	15.0%	8.4%	14.8%	21.6%	9.9%	12.9%
対面面接 ※2	12.5%	11.1%	14.0%	12.2%	8.8%	15.3%	7.3%	11.3%	14.2%	17.2%	12.1%
オンライン面接 ※2	13.6%	11.5%	19.1%	15.5%	4.6%	14.2%	9.9%	12.3%	8.9%	11.3%	11.4%
就職活動に関する情報収集/就活生同士の情報交換	10.4%	10.6%	6.9%	10.6%	7.1%	9.6%	5.5%	12.1%	12.1%	4.0%	11.3%
タイパを意識して行うものはない	19.8%	19.9%	30.2%	19.1%	38.4%	20.1%	14.7%	19.4%	11.0%	29.4%	16.1%

(21) 次のうち、【むしろタイパを重視せずに】取り組んでいること・取り組むと思うものはどれですか。(MA)

※1: インターンシップ・就活準備期間  
 ※2: 3月以降の就職活動

	全体	北海道	東北	関東	甲信越	東海	北陸	関西	中国	四国	九州・沖縄
回答数	1,263	44	68	495	38	156	44	243	69	20	83
OB・OG訪問	13.1%	13.7%	12.6%	13.6%	3.1%	13.4%	7.7%	15.0%	12.0%	8.0%	12.9%
インターンシップ・仕事体験への参加(対面)	24.7%	16.2%	26.6%	26.1%	22.1%	19.5%	15.7%	27.5%	26.9%	46.9%	19.2%
インターンシップ・仕事体験への参加(オンライン)	13.6%	6.5%	13.3%	13.4%	7.7%	11.7%	8.3%	18.5%	10.1%	15.8%	17.1%
合同企業説明会(対面)への参加 ※1	9.0%	2.8%	10.8%	8.5%	2.1%	11.7%	4.4%	12.4%	7.8%	9.9%	4.8%
合同企業説明会(オンライン)への参加 ※1	8.9%	2.8%	7.3%	8.8%	3.1%	12.2%	10.3%	8.6%	7.8%	15.8%	11.1%
個別企業説明会(対面)への参加 ※1	9.7%	2.8%	7.1%	9.7%	5.0%	10.4%	8.0%	10.1%	13.3%	18.1%	10.9%
個別企業説明会(オンライン)への参加 ※1	8.1%	4.5%	2.6%	8.5%	1.5%	8.5%	10.6%	8.5%	8.1%	16.7%	10.5%
エントリーシートの作成 ※1	20.2%	22.3%	23.2%	19.4%	26.2%	18.3%	33.9%	22.6%	9.4%	9.9%	18.7%
適性検査や筆記試験 ※1	16.5%	11.1%	10.4%	15.7%	30.0%	14.0%	18.7%	16.6%	17.6%	12.0%	26.4%
対面面接 ※1	18.6%	15.3%	19.7%	19.2%	24.5%	15.1%	13.9%	20.1%	20.8%	9.9%	18.7%
オンライン面接 ※1	12.0%	9.5%	9.9%	12.4%	12.9%	9.8%	20.2%	12.8%	9.4%	-	14.6%
合同企業説明会(対面)への参加 ※2	5.0%	4.1%	6.5%	4.9%	5.2%	4.8%	7.5%	5.0%	4.7%	-	5.0%
合同企業説明会(オンライン)への参加 ※2	3.7%	4.1%	2.6%	3.3%	7.3%	4.5%	6.3%	2.5%	3.9%	13.9%	3.5%
個別企業説明会(対面)への参加 ※2	7.9%	4.1%	6.5%	7.8%	5.7%	8.2%	10.5%	8.9%	6.6%	12.0%	8.1%
個別企業説明会(オンライン)への参加 ※2	6.3%	5.8%	4.4%	5.4%	3.6%	6.1%	8.1%	7.1%	8.8%	17.9%	7.1%
エントリーシートの作成 ※2	18.8%	20.1%	18.3%	16.6%	27.4%	19.2%	27.6%	18.6%	30.1%	16.7%	13.0%
適性検査や筆記試験 ※2	15.1%	17.6%	8.2%	13.6%	29.3%	14.7%	13.7%	15.7%	24.1%	10.8%	12.4%
対面面接 ※2	21.3%	27.2%	13.4%	21.1%	22.9%	17.3%	16.7%	24.6%	30.3%	30.3%	14.3%
オンライン面接 ※2	14.4%	20.8%	11.7%	13.2%	8.1%	12.3%	17.9%	18.0%	17.4%	16.4%	10.6%
就職活動に関する情報収集/就活生同士の情報交換	10.1%	18.9%	9.0%	8.6%	3.6%	7.4%	17.1%	10.1%	23.3%	4.0%	10.0%
タイパにこだわらずに行うものはない	23.1%	26.2%	29.2%	24.6%	25.0%	23.3%	32.9%	20.6%	17.4%	18.1%	13.8%

(22) タイパを意識したインターンシップ参加・就活準備、就職活動について、どのように考えていますか。(SA)

	全体	北海道	東北	関東	甲信越	東海	北陸	関西	中国	四国	九州・沖縄
回答数	1,263	44	68	495	38	156	44	243	69	20	83
メリットの方が多いと思う	38.0%	29.6%	25.4%	36.0%	24.2%	38.0%	38.7%	43.3%	42.5%	42.9%	50.0%
メリットとデメリットが半分半分だと思う	55.5%	65.4%	60.7%	57.2%	69.6%	55.8%	51.8%	50.3%	57.5%	53.1%	44.7%
デメリットの方が多いと思う	6.5%	4.9%	13.8%	6.7%	6.2%	6.3%	9.4%	6.4%	-	4.0%	5.4%

(23) そう思う理由はなんですか。(FA)

※「文理男女」シート参照

(24) あなたにとって「キャリアアップ」とは何ですか。イメージとして最も当てはまるものを1つお答えください。(SA)

	全体	北海道	東北	関東	甲信越	東海	北陸	関西	中国	四国	九州・沖縄
回答数	1,263	44	68	495	38	156	44	243	69	20	83
出世して管理職(部下ができること)になること	22.5%	27.4%	19.0%	22.1%	31.4%	21.6%	28.2%	24.4%	21.2%	35.6%	10.6%
自分の業務スキル・レベル・難易度を上げていくこと	46.1%	49.5%	39.0%	48.1%	50.4%	46.4%	39.1%	43.6%	43.9%	14.8%	57.0%
新しい業務領域に次々に挑戦し幅広く経験値を上げていくこと	26.1%	12.8%	32.0%	24.2%	18.2%	28.1%	30.9%	27.0%	31.4%	40.9%	26.5%
単純に給料を上げていくこと	5.3%	10.2%	9.9%	5.6%	-	3.9%	1.8%	4.9%	3.5%	8.7%	5.9%

(25) 前問で選んだ「キャリアアップ」に対する具体的なイメージを教えてください。(FA)

※「文理男女」シート参照

(26) 以下のキャリアパスについて、企業から提示されると志望度が上がると思うものをお選びください。(MA)

	全体	北海道	東北	関東	甲信越	東海	北陸	関西	中国	四国	九州・沖縄
回答数	1,263	44	68	495	38	156	44	243	69	20	83
管理職として出世していく(直線的なキャリアパス)	27.1%	28.1%	17.7%	25.7%	26.6%	33.7%	23.6%	31.6%	25.3%	21.7%	20.2%
社内公募などにより自分のやりたいことにチャレンジできる(複線的なキャリアパス)	45.9%	52.3%	36.8%	46.7%	43.9%	42.6%	58.9%	48.7%	41.9%	50.6%	36.6%
リスキリングなどを通じて働きながら新しいスキルを学べる(円環的なキャリアパス)	24.2%	24.7%	24.1%	25.2%	25.0%	22.9%	24.9%	23.2%	22.1%	22.1%	25.6%
一貫して1つの仕事を極めることができる(反復的なキャリアパス)	21.8%	15.9%	28.4%	22.2%	16.2%	20.5%	11.3%	19.6%	20.9%	21.2%	35.2%
育児や介護などライフステージに応じて職位や役職などを変更できる(昇降自由なキャリアパス)	27.6%	24.1%	24.7%	28.8%	22.8%	22.3%	29.6%	29.2%	36.3%	31.7%	20.9%
新しいプロジェクトを立ち上げるチャンスがある(開拓型のキャリアパス)	14.6%	22.7%	14.6%	12.1%	7.8%	11.9%	20.4%	17.1%	22.2%	14.1%	15.6%
その他	1.0%	-	1.8%	1.3%	-	1.0%	1.8%	0.6%	-	-	1.0%
現時点では想像がつかない・わからない(これを選んだら他を選ばない)	13.7%	9.5%	28.4%	14.6%	12.2%	14.6%	1.8%	10.9%	14.8%	22.6%	10.7%

(27) 上記以外で志望度が上がると思うキャリアパスや働き方があれば教えてください。(FA)

※「文理男女」シート参照

(28) 現在の就活準備レベルはどれくらいだと思いますか。(SA)

	全体	北海道	東北	関東	甲信越	東海	北陸	関西	中国	四国	九州・沖縄
回答数	1,263	44	68	495	38	156	44	243	69	20	83
0点～20点(全くできていない)	9.6%	11.1%	10.6%	10.8%	12.6%	7.1%	4.4%	6.2%	18.4%	10.8%	9.5%
21点～40点(あまりできていない)	23.6%	19.1%	20.8%	24.5%	33.1%	26.1%	19.2%	20.7%	26.4%	12.7%	24.9%
41点～60点(どちらともいえない)	37.8%	35.0%	40.4%	36.7%	27.1%	33.6%	43.4%	42.0%	32.4%	39.3%	45.9%
61点～80点(ある程度できている)	21.4%	21.2%	19.6%	20.2%	24.0%	21.6%	30.4%	24.2%	19.8%	28.5%	15.8%
81点～100点(十分にできている)	7.6%	13.7%	8.6%	7.9%	3.1%	11.6%	2.6%	6.9%	3.1%	8.7%	3.9%

(29) 就職活動の方向性として、現在の状況として当てはまるものを選んでください。(SA)

	全体	北海道	東北	関東	甲信越	東海	北陸	関西	中国	四国	九州・沖縄
回答数	1,263	44	68	495	38	156	44	243	69	20	83
就職活動の方向性(志望業種や企業、職種、大事にしたい価値観など)が固まっている	64.1%	60.4%	59.4%	61.0%	45.2%	70.1%	60.3%	73.1%	58.4%	49.1%	67.8%
就職活動の方向性は検討中	34.0%	39.6%	36.3%	36.4%	52.7%	26.9%	39.7%	25.5%	41.6%	46.8%	32.2%
就職活動のことはまだ考えていない	2.0%	-	4.3%	2.5%	2.1%	3.0%	-	1.4%	-	4.0%	-