

「マイナビ転職 冬の賞与に関する実態調査 2014」を発表

～ 冬の賞与は2014年夏と比較して、過半数は「変わらない」、約25%は「増えた」と回答。
賞与額は月給の「2.0ヶ月分以上2.5ヶ月分未満」が回答の30%で最多に ～

株式会社マイナビ（本社：東京都千代田区、代表取締役社長：中川信行）が運営する総合転職情報サイト『マイナビ転職』（<http://tenshoku.mynavi.jp>）は、「マイナビ転職 冬の賞与に関する実態調査 2014」を発表しました。なお、本調査は25歳～39歳までの正社員を対象にしており、賞与に関する実態調査は2014年夏に続き2回目となります。概要は以下の通りです。

「マイナビ転職 冬の賞与に関する実態調査2014」調査概要

- 【調査名】マイナビ転職 冬の賞与に関する実態調査2014
- 【調査方法】インターネット調査
- 【調査期間】2014年12月9日（火）～ 2014年12月10日（水）
- 【調査対象】全国の25歳～39歳の転職を検討している、2014年冬に賞与が支給された会社員（正社員）
- 【有効回答数】480人（各業種60人ずつ）
業種：IT・通信・インターネット、製造・メーカー、サービス・レジャー、流通・小売・フード、金融・保険、不動産・建設・設備、運輸・交通・物流・倉庫、医療・福祉

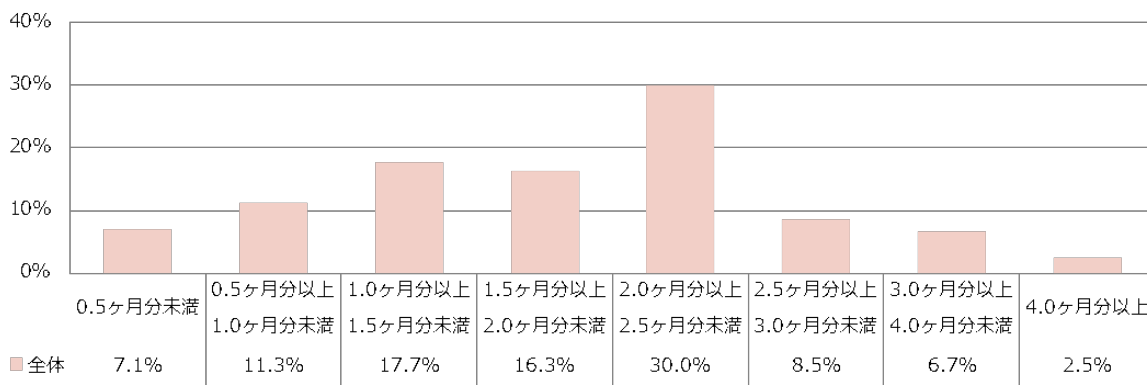
調査結果の詳細はキャリア採用ラボ（<https://careerlab.tenshoku.mynavi.jp>）で公開しています

【調査結果の概要】

冬の賞与額は月給の「2.0ヶ月分以上2.5ヶ月分未満」が30.0%で最多

冬の賞与額について聞いたところ、月給の「2.0ヶ月分以上2.5ヶ月分未満」（30.0%）が最多で、次いで「1.0ヶ月分以上1.5ヶ月分未満」（17.7%）、「1.5ヶ月分以上2.0ヶ月分未満」（16.3%）と続いた。業種別にみると、3.0ヶ月分以上（「3.0ヶ月分以上4.0ヶ月分未満」（6.7%）+「4.0ヶ月分以上」（2.5%））の回答が全体で9.2%に対し、「運輸・交通・物流・倉庫」が16.7%、「金融・保険」が15.0%と高い結果となった。一方で、1.0ヶ月分未満（「0.5ヶ月分未満」（7.1%）+「0.5ヶ月分以上1.0ヶ月分未満」（11.3%））の回答が全体で18.4%に対し、「サービス・レジャー」は28.3%、「不動産・建設・設備」は23.4%だった。

【2014年 冬の賞与額は月給の何ヶ月分でしたか】



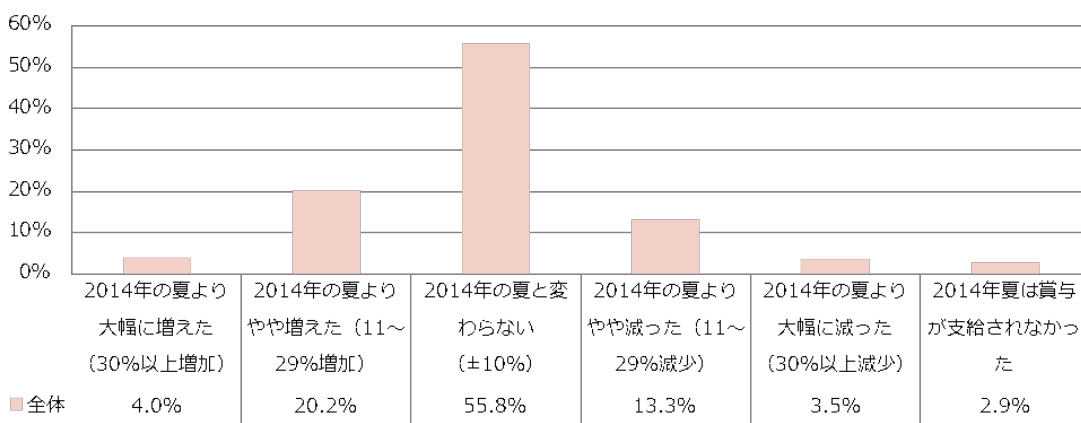
業種	0.5ヶ月分未満	0.5ヶ月分以上1.0ヶ月分未満	1.0ヶ月分以上1.5ヶ月分未満	1.5ヶ月分以上2.0ヶ月分未満	2.0ヶ月分以上2.5ヶ月分未満	2.5ヶ月分以上3.0ヶ月分未満	3.0ヶ月分以上4.0ヶ月分未満	4.0ヶ月分以上
IT・通信・インターネット	10.0%	8.3%	21.7%	10.0%	28.3%	13.3%	6.7%	1.7%
製造・メーカー	11.7%	6.7%	11.7%	15.0%	38.3%	8.3%	5.0%	3.3%
サービス・レジャー	8.3%	20.0%	20.0%	16.7%	21.7%	5.0%	3.3%	5.0%
流通・小売・フード	8.3%	10.0%	21.7%	33.3%	15.0%	8.3%	3.3%	0.0%
金融・保険	3.3%	5.0%	16.7%	15.0%	36.7%	8.3%	10.0%	5.0%
不動産・建設・設備	6.7%	16.7%	18.3%	10.0%	30.0%	10.0%	5.0%	3.3%
運輸・交通・物流・倉庫	5.0%	13.3%	11.7%	20.0%	31.7%	1.7%	16.7%	0.0%
医療・福祉	3.3%	10.0%	20.0%	10.0%	38.3%	13.3%	3.3%	1.7%

冬の賞与額を2014年夏と比較すると、過半数が「変わらない」、約25%は「増えた」と回答

冬の賞与額を2014年夏の賞与額と比較すると、「2014年の夏と変わらない(増減10%)」が全体で55.8%と最多となり、「2014年の夏よりやや増えた(11~29%増加)」が20.2%と続いた。「2014年の夏よりやや増えた(11~29%増加)」と「2014年の夏より大幅に増えた(30%以上増加)」を合計すると24.2%となり、およそ4人に1人は2014年夏より多く賞与を支給されたといえる。

業種別にみると、“増えた”(「やや増えた」+「大幅に増えた」という回答が「医療・福祉」では全体より12.5pt高い36.7%(「やや増えた」(30.0%)+「大幅に増えた」(6.7%))で、「運輸・交通・物流・倉庫」では全体より9.1pt高い33.3%(「やや増えた」(30.0%)+「大幅に増えた」(3.3%))だった。景況感改善による業績の向上に加え、人材不足が続き、一部の企業では既存社員の流出防止のため賞与を引き上げていることが推察される。

【2014年 冬の賞与額(2014年 夏との比較)】



業種	大幅に増えた(30%以上増加)	やや増えた(11~29%増加)	変わらない(±10%)	やや減った(11~29%減少)	大幅に減った(30%以上減少)	支給されなかった
IT・通信・インターネット	6.7%	6.7%	65.0%	16.7%	1.7%	3.3%
製造・メーカー	1.7%	16.7%	61.7%	11.7%	6.7%	1.7%
サービス・レジャー	5.0%	11.7%	58.3%	20.0%	1.7%	1.7%
流通・小売・フード	5.0%	21.7%	51.7%	15.0%	3.3%	3.3%
金融・保険	3.3%	20.0%	56.7%	13.3%	3.3%	3.3%
不動産・建設・設備	0.0%	25.0%	60.0%	10.0%	1.7%	3.3%
運輸・交通・物流・倉庫	3.3%	30.0%	46.7%	15.0%	3.3%	1.7%
医療・福祉	6.7%	30.0%	46.7%	5.0%	6.7%	5.0%

【参考データ】

理想の賞与額は70万円超、実際の支給額は50万円

冬の理想の賞与額と実際の賞与額(額面)について聞くと、理想の支給額が全体で平均71.1万円に対し、実際の支給額が50.0万円となり、理想と現実には約20万円の差があることが分かった。

業種別で、理想と実際の賞与額の差を、2014年の冬の賞与に対する満足度と置き換えた場合、「金融・保険」は他業種と比べ差が小さいため(理想:93.4万円、実際:70.3万円)比較的満足度が高く、「医療・福祉」は差が大きいため(理想:70.3万円、実際:40.5万円)は満足度が低いと考えられる。

【2014年 冬の理想の賞与額と実際の賞与額(額面)】

冬の賞与(額面)※平均値	理想の支給額	実際の支給額	実際との比較
全体	71.1万円	50.0万円	70.3%
IT・通信・インターネット	77.6万円	55.0万円	70.9%
製造・メーカー	71.7万円	53.6万円	74.8%
サービス・レジャー	60.4万円	41.4万円	68.5%
流通・小売・フード	59.8万円	41.6万円	69.6%
金融・保険	93.4万円	70.3万円	75.3%
不動産・建設・設備	62.7万円	44.5万円	71.0%
運輸・交通・物流・倉庫	72.7万円	53.1万円	73.0%
医療・福祉	70.3万円	40.5万円	57.6%

【本件に関するお問い合わせ先】

株式会社マイナビ
 転職情報事業本部 事業企画課
 川上・岩下

TEL.03-6267-4455 FAX. 03-6267-4037

e-mail: mt-kikaku@mynavi.jp

【当社に関するお問い合わせ先】

株式会社マイナビ
 社長室 広報部
 西部(にしづ)

TEL.03-6267-4155 FAX.03-6267-4050

e-mail: koho@mynavi.jp