

## ■調査概要

- 調査目的 2021年9月25日～9月30日時点の就職活動状況を明らかにする
- 調査対象 2022年3月卒業見込みの全国の大学生、大学院生
- 調査期間 2021年9月25日～9月30日
- 調査方法 マイナビ2022の会員に対するWEBアンケート
- 有効回答 2,603名
- 集計方法

文理男女別の全体の数値を算出するにあたり、文理男女別の構成比を2022年3月卒業予定の大学生・大学院生の構成比と等しくする為、文部科学省の学校基本調査を基に、ウエイトバック集計を行っている。基準数値は令和2年度学校基本調査(2020年12月公表)の大学3年生・院1年生在籍数を参照し、文理男女比を算出している。

※ウエイトバック集計とは...アンケート回答者の属性構成比率が実際の属性比率と乖離している場合、構成比に合わせるよう重み付けして集計すること。

※%を表示する際に小数点第二位を四捨五入しているため、%の合計が100.0%とならない場合があります。予めご了承ください。

※各月ごとに回答者が異なるため、前月調査から数値が減少する場合もございます。

## <回答者データ>

文理男女	文系男子	理系男子	文系女子	理系女子	計
回答数	490	499	1,099	515	2,603

現住所エリア	北海道	東北	関東	甲信越	東海	北陸	関西	中国	四国	九州	計
回答数	72	117	987	95	300	64	561	129	51	227	2,603

理系	理系学部	理系院	計	機電系	情報系	土建系	化学系	薬学系	その他理系	計
回答数	645	369	1,014	166	175	96	118	68	391	1,014

## 【調査結果概要】

- ◆2022年卒業予定の大学生・大学院生の9月末時点での内々定率は86.6%。
- ◆内々定先について、否定的な意見や反対を受けたことがある学生は27.7%で、反対された相手は父親・母親がもっとも多く約7割。周囲に反対されたことのある点の上位は「安定性」「将来性」「福利厚生制度の充実」。
- ◆内々定先について否定的な意見や反対を受けた学生のうち、内々定先を辞退した学生は30.0%。反対を受けても説得や再検討を経て入社を決めている学生は6割以上。
- ◆未内々定者と内々定保有者の動きの違いは「大学3年次の夏のインターンシップへの準備・参加」への動き出し。

### ■口本資料について口■

本資料に掲載のデータ、図版等の無断転載を禁じます。  
資料のご利用やご質問等に関しては下記にご連絡ください。

株式会社マイナビ 社長室 HRリサーチ統括部

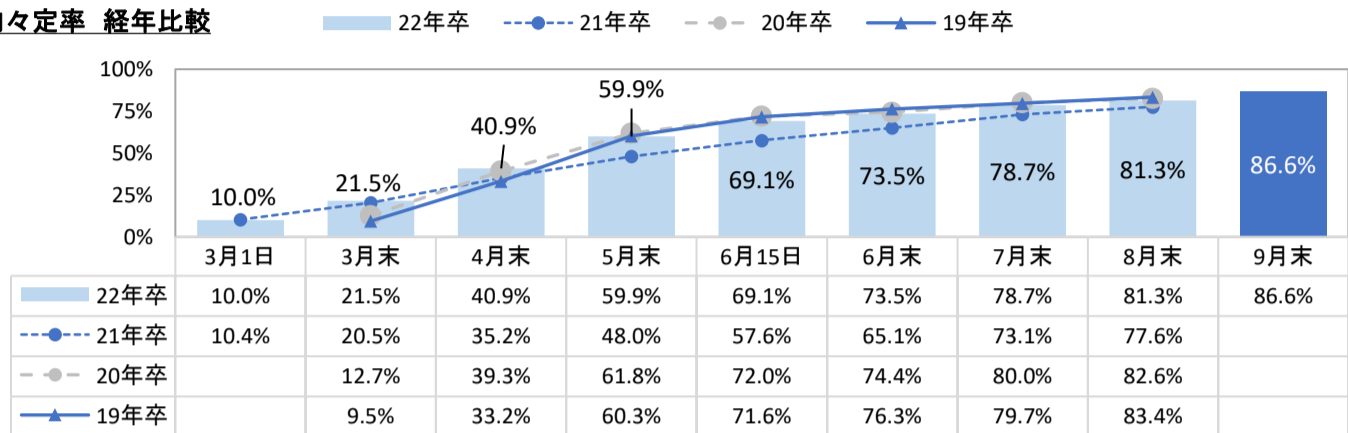
E-mail : myrm@mynavi.jp

# 【TOPICS】

## ◆2022年卒業予定の大学生・大学院生の9月末時点での内々定率は86.6%

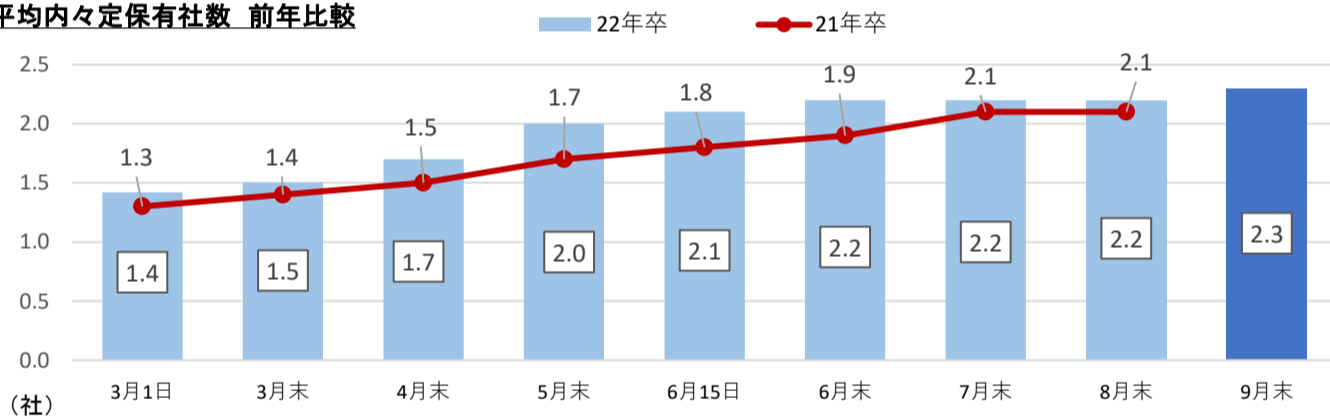
2022年卒業予定の大学生・大学院生の、9月末時点での内々定率は86.6%、平均内々定保有社数は2.3社だった。8月末時点と比べると内々定率は5.3pt増、平均内々定保有者数は0.1社の増加となった。(9月末調査は22年卒で初めて実施したため、過去データはありません。)

内々定率 経年比較



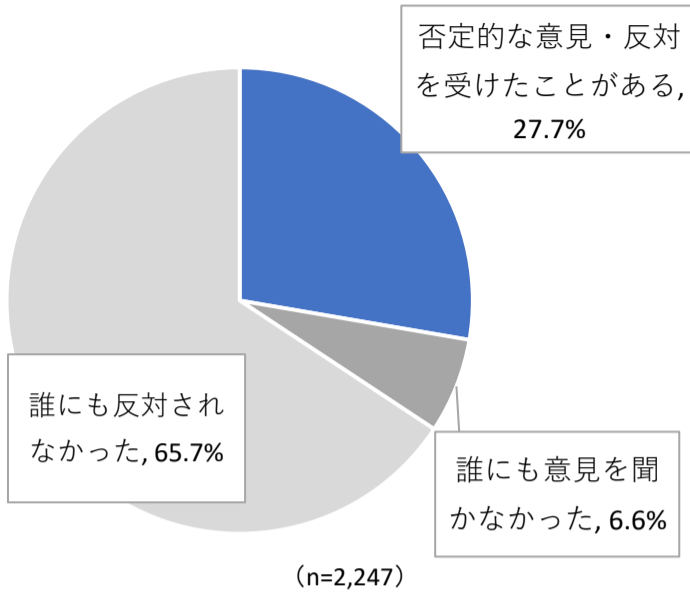
※3月1日時点の調査は2021年卒調査で初めて実施  
 ※9月末の調査は2022年卒調査で初めて実施

平均内々定保有社数 前年比較



◆内々定先について、否定的な意見や反対を受けたことがある学生は27.7%で、反対された相手は父親・母親がもっとも多く約7割。周囲に反対されたことのある点の上位は「安定性」「将来性」「福利厚生制度の充実」。

内々定先企業について否定的な意見・反対を受けたことがあるか



内々定先の企業について、否定的な意見や反対を受けたことがある学生は27.7%で、その相手は「父親・母親」がもっとも多く、69.9%であった。

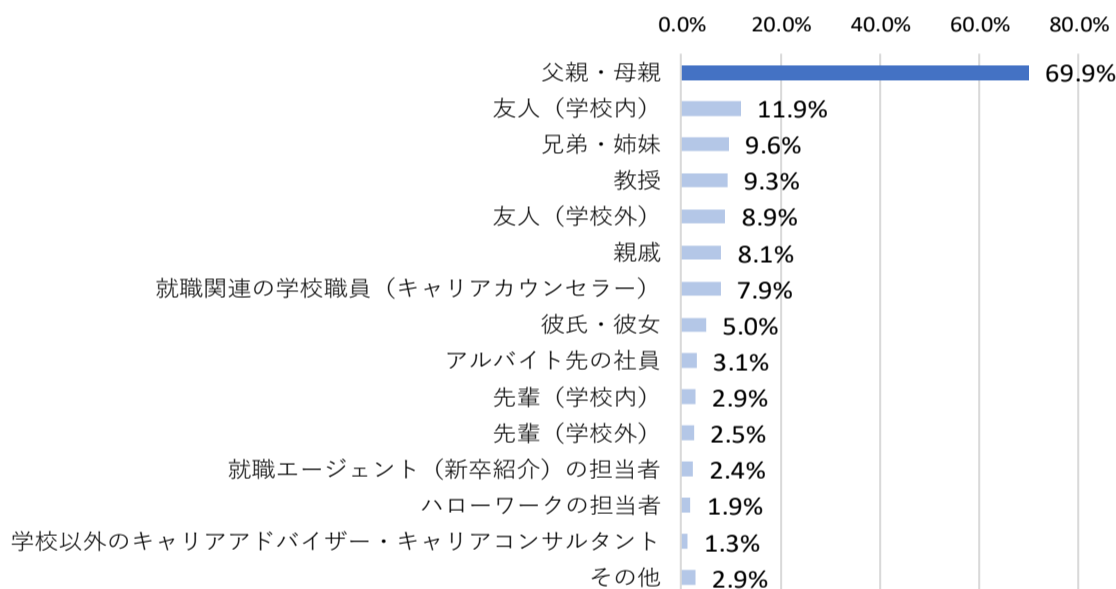
近年、採用活動においてオヤカク(親・保護者への内定承諾の確認)という言葉が一般的になってきているが、実際に、内々定を得てから周囲に反対されるケースが一定数あり、そのほとんどが父親・母親からであることがみてとれる。

また、否定的な意見や反対を受けたポイントとしては、「安定性」「将来性」「福利厚生制度」が上位3項目だった。父親・母親から反対された学生が多いことから、就活生の親の多くは「長く安定して働けるかどうか」を重要視していることが分かる。

【内々定先企業について否定的な意見・反対を受けたことがある学生限定】

否定的な意見・反対を受けた相手

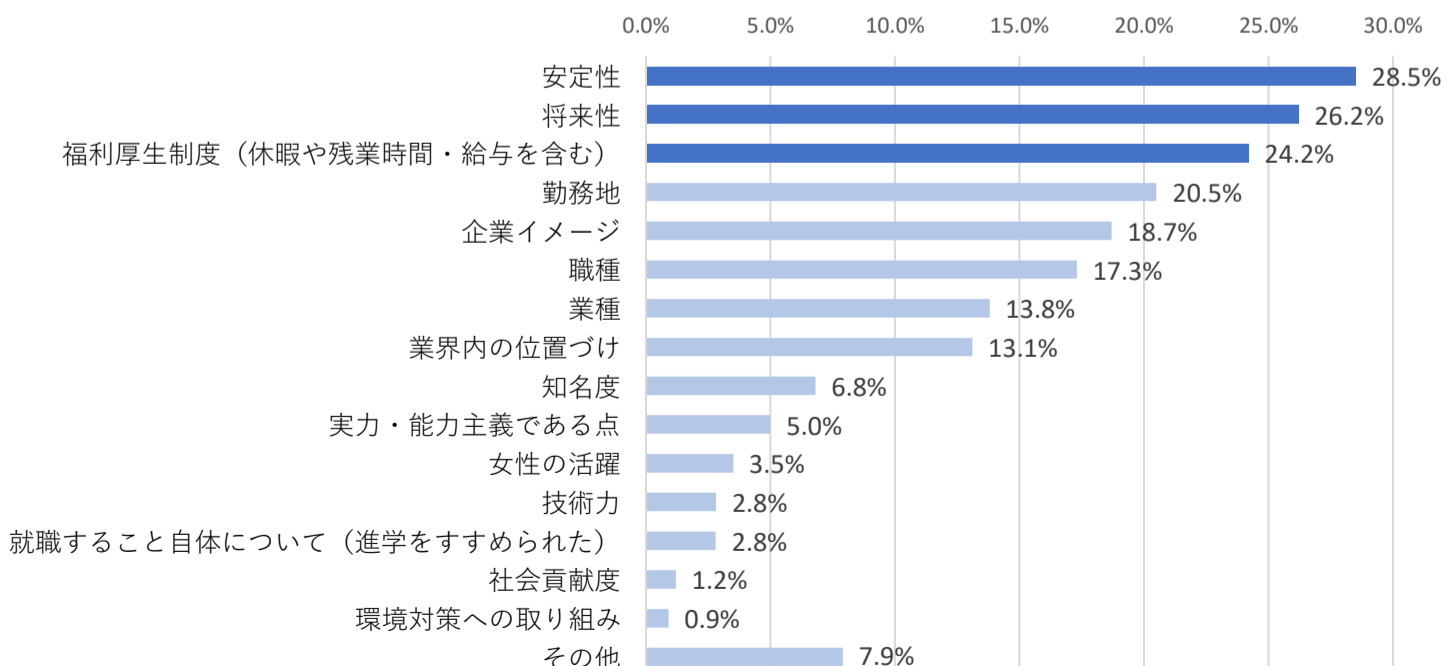
(n=657)



【内々定先企業について否定的な意見・反対を受けたことがある学生限定】

内々定先企業について否定的な意見・反対を受けた点

(n=635)



◆内々定先について否定的な意見や反対を受けた学生のうち、内々定先を辞退した学生は30.0%。  
反対を受けても説得や再検討を経て入社を決めている学生は6割以上。

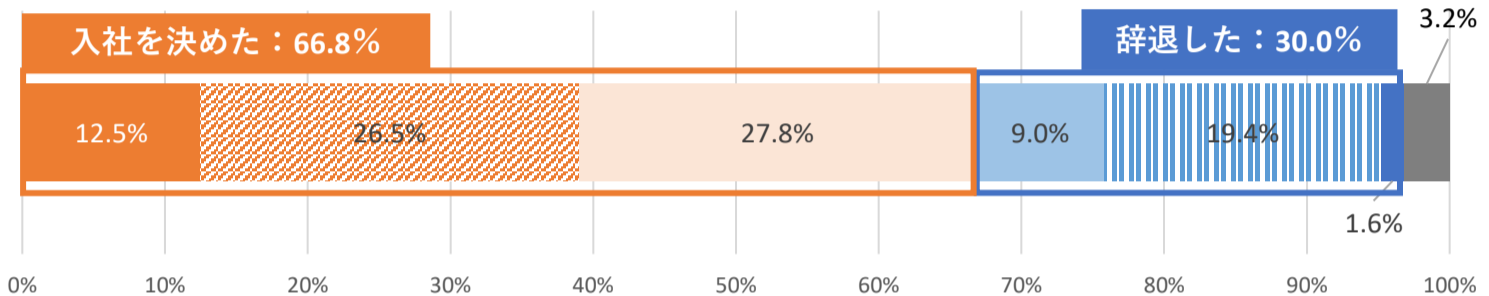
内々定先について否定的な意見や反対を受けたことがある学生に、その後の行動について聞いたところ、最終的に内々定先を辞退した学生は30.0%、相手を説得したり、再度自分で検討するなどの行動を経た上で最終的に入社を決定した学生が66.8%となった。入社を決めた学生のコメントからは、「就職活動で大事にしていた軸を伝えた」、「将来の希望の働き方を再度考えた上で入社を決めた」などの声が見られた。

反対を受けたことで、「なぜその企業に入社したいのか」「どのようなキャリアを積んでいきたいのか」を改めて考え、周囲も自身も納得したうえで入社を決定しているようだ。

【内々定先企業について否定的な意見・反対を受けたことがある学生限定】  
内々定先企業について否定的な意見・反対を受けた後どのような行動をとったか

- 相手を説得して、入社を決めた
- ▨ 相手の意見は気にせず、入社を決めた
- 相手の意見を踏まえて再度検討したが、最終的には入社を決めた
- 相手の意見とは関係ない事情で、辞退した
- ▨ 相手の意見を踏まえて再度検討し、志望度が下がったので辞退した
- 志望度は変わらないが反対されたままでは入社できないので辞退した
- その他

(n=575)



【内々定先企業について否定的な意見・反対を受けたことがある学生限定】  
内々定先企業について否定的な意見・反対を受けても入社を決めた経緯

文理男女	反対されていた点	どのような経緯で入社を決めたか
理系女子	知名度/職種/業種/その他	相手(父親・母親)はどんな不安を持って心配をしているかを聞き、それに対して企業内ではどうであるかを伝えて、不安を少なくしていくようにしました。その中で、自分では答えを出せない点については、採用担当者の方に事情を話し、社内の話をより詳しく聞き、相手(父親・母親)に伝えるようにしました。また、不安点を少なくする事と同時に、私がどんな思いで受けていたか、何をしていきたいのかなど自分の意見を伝えていきました。その結果、まだ不安は若干あるものの、入社に向けて応援してくれるようになり、入社を決めるのに強い心の支えとなりました。
文系女子	安定性/知名度	否定的な意見を持っていた父親は会社規模を気にしていましたが、自分の目指していた業界・職種かつ利用者としても好きな会社であったため、会社規模にとらわれず入社を決断しました。好きな会社でやりたい仕事ができることを大切にしたいです。会社規模に関してはむしろ大きすぎない方が自分に合っていると感じていました(様々な企業の選考を受ける中で、自分に合った規模の会社を定められました)。父親以外の周りに人は否定的な意見を持っていなかったため、内定を承諾しました。
文系女子	安定性/福利厚生制度	現在の新型コロナの影響で安定性が確立されていないことや元々休暇が少ないことで母から否定的な意見を得たが、それらの意見を踏まえた上で、内定先企業は自身が就職活動の軸に当てはまっているか、また、自身の強みを活かせるかどうかを再度考えた。結果的にどちらにも当てはまると判断できた企業であったため入社を決めた。
文系女子	業界内の位置づけ/実力・能力主義である点/福利厚生制度	大学の教授から、私が内々定をいただいた会社はかなり実力主義で、忙しいと業界の知人からよく聞いているという情報を教えていただきました。やっつけかかと不安になりましたが、私は大学生活やアルバイトで忙しい生活には慣れていましたし、社会人になったら仕事中心の生活になる覚悟はしているので、自分のやりたいこと、将来へ向けてのキャリアを考えたいので入社することを決めました。
文系男子	勤務地	両親の考えでは、実家にある程度近い所で勤務して欲しいということであったが、私としては勤務地よりも仕事の内容や将来のことを優先的に考えたかったため、その点を両親に伝えた所、納得してくれました。
文系女子	社会貢献度/女性の活躍	キャリアセンターの方々から意見をいただいたうえで、自分でネットなどを使い情報を集めました。また、もう一度自己分析をして、「私はこの仕事がやりたい」と思えたので入社を決めました。

※714名の学生のコメントから抜粋(一部編集)

◆内々定保有者の動き出しのタイミングは「大学3年次の夏」のインターンシップへの準備・参加

「インターンシップへの参加／OB・OG訪問／就活イベントへの参加／個別説明会への参加／合同説明会への参加／その他」の中で初めに実施した活動を聞いたところ、未内々定者は初めて実施したのが「合同企業説明会への参加」だった学生がもっとも多く、内々定保有者は初めて取り組んだ活動が「インターンシップへの参加」だった学生がもっとも多かった。

また、それぞれの活動について、何年次のいつごろ実施した学生が多かったのかを比較した。未内々定者、内々定者ともに2020年3月以前(大学2年次の3月以前)に活動している学生が一定数存在するが、これは大学主導のカリキュラム等による参加である可能性が高いと考えられるため、この時期に活動している学生は除いて見ていく。

2020年4月以降で比較すると、未内々定者が初めて「合同企業説明会に参加」したのは2021年3月(大学3年次の3月)がもっとも多く、内々定保有者が初めて「インターンシップに参加」したのは2020年8月(大学3年次の8月)がもっとも多かった。

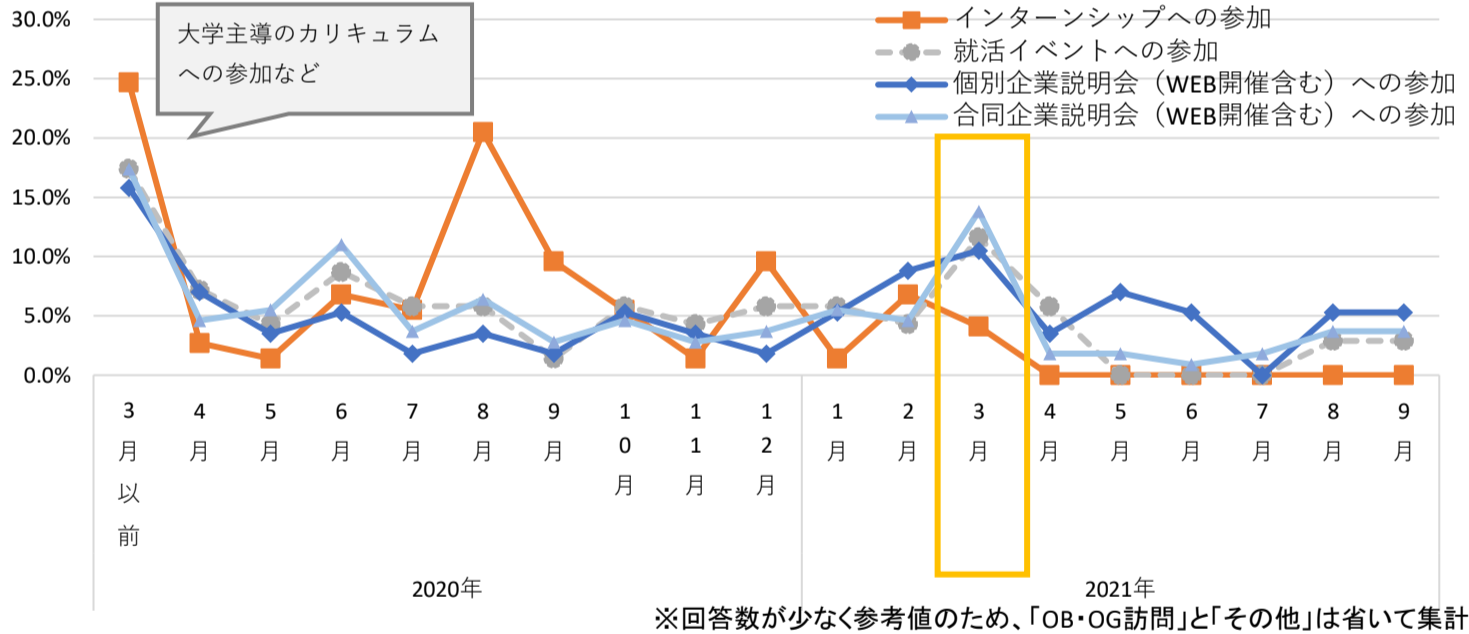
さらに、全体で見ると、内々定保有者は2020年6月(大学3年次の6月)から活動を始めている学生が多いことが分かる。この時期の「企業説明会への参加」とはインターンシップ開催に向けての説明会の意味で回答していると考えられるため、内々定保有者は大学3年次の夏のインターンシップ参加だけでなく、参加に向けた事前の情報収集から早い段階で始めている学生が多いことが見てとれる。

インターンシップはあくまで就職活動準備の活動だが、インターンシップ参加のために事前に情報収集することによって自分の興味関心のある業界や仕事を知っておくことや、実際に参加して仕事を体験することで自分の志望内容を整理しておくことが、3月からのスムーズな就職活動に繋がったと考えられる。

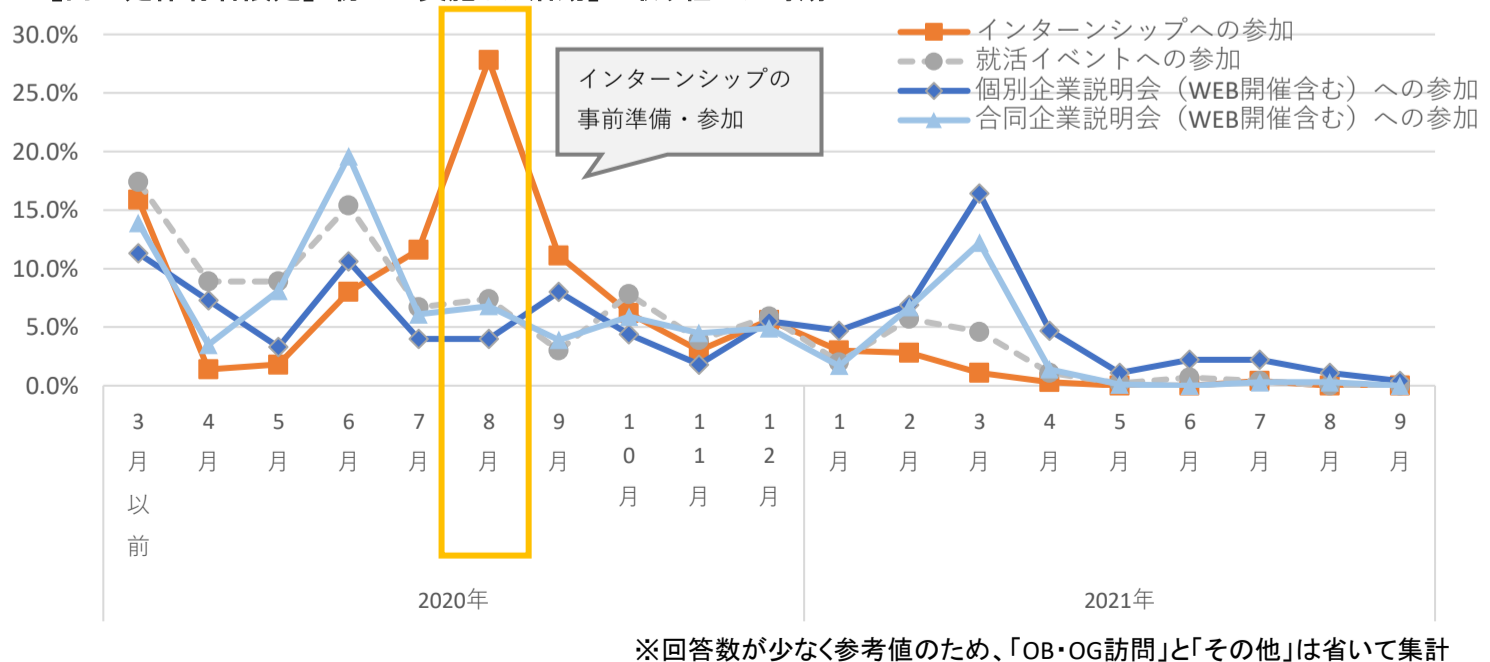
下記の活動の中で最初に実施した活動

	未内々定者	内々定保有者
回答数	328	2275
インターンシップへの参加	22.8%	35.3%
OB・OG訪問	0.6%	1.0%
就活イベントへの参加	21.0%	20.5%
個別企業説明会(WEB開催含む)への参加	16.9%	12.0%
合同企業説明会(WEB開催含む)への参加	34.2%	29.6%
その他	4.6%	1.6%

【未内々定者限定】「初めて実施した活動」に取り組んだ時期



【内々定保有者限定】「初めて実施した活動」に取り組んだ時期



<INDEX>

1. 内々定状況

- (1) 内々定率
- (2) 内々定保有社数

2. 内々定保有者の状況

- (1) 内々定を得た企業の業種(複数回答)
- (2) 内々定を得た企業のうち、入社意思の最も高い企業の業種
- (3) 内々定を得た企業のうち、入社意思の最も高い企業の従業員規模
- (4) 内々定を得た企業のうち、入社意思の最も高い企業の活動開始時点の志望順位
- (5) 入社意思の最も高い企業から得た内々定の満足度
- (6) 入社意思の低い企業に対して、辞退の意思は伝えているか
- (7) 就職活動継続意向

3. 現在の活動状況

- (1) これまでに全部で何社の選考を受けたか(※選考…ES提出・適性・筆記・面接等可否の出るものを指す)
- (2) 現在、何社の選考を残しているか
- (3) 現在、就職活動で最も注力して行っていること
- (4) 現在、選考を受けている企業群のおおよその従業員規模
- (5) 現時点で希望する業種を絞り込んでいるか
- (6) 現在、就職活動で内々定を得る自信があるか

4. 今後の活動予定

- (1) 今後、何社ぐらい選考を受けようと考えているか
- (2) 今後どのような方法で選考に参加する企業を見つけるか(複数回答)
- (3) 次月以降の面接・選考はどのように進めるか
- (4) 今後の活動の方向性(複数回答)
- (5) 就職活動をいつまで続ける予定か

5. 9月末回答者の特徴

- (1) 内々定を得た企業について否定的な意見や反対を受けたことがある相手
- (2) (1)で選んだ方の中で、最も意見に影響を受けた相手
- (3) (2)で選んだ方から、否定的な意見・反対を受けた点
- (4) (2)で選んだ方から否定的な意見・反対を受けた時、どのような行動をとったか
- (5) どのような考えで(または説得や話し合いを経て)入社/辞退を決めたか
- (6) 就職活動準備・活動の中で、最初に実施したこと
- (7) (6)で選んだ活動について、初めて実施した時期
- (8) (7)で回答した時期に、その活動を実施したきっかけ
- (9) 【就職活動を継続する学生限定】現在、就職活動で困っている・迷っていること

■調査概要

- 調査目的 : 2021年9月25日～9月30日時点の就職活動状況を明らかにする
- 調査対象 : 2022年3月卒業見込みの全国の大学生、大学院生
- 調査期間 : 2021年9月25日～9月30日
- 調査方法 : マイナビ2022の会員に対するWEBアンケート
- 有効回答 : 2,603名
- 集計方法

文理男女別の全体の数値を算出するにあたり、文理男女別の構成比を2022年3月卒業予定の大学生・大学院生の構成比と等しくする為、文部科学省の学校基本調査を基に、ウエイトバック集計を行っている。基準数値は令和2年度学校基本調査(2020年12月公表)の大学3年生・院1年生在籍数を参照し、文理男女比を算出している。

※ウエイトバック集計とは…アンケート回答者の属性構成比率が実際の属性比率と乖離している場合、構成比に合わせるように重み付けして集計すること。

※%を表示する際に小数点第二位を四捨五入しているため、%の合計が100.0%とならない場合があります。予めご了承ください。

※各月ごとに回答者が異なるため、前月調査から数値が減少する場合もございます。

<回答者データ>

文理男女	文系男子	理系男子	文系女子	理系女子	計
回答数	490	499	1,099	515	2,603

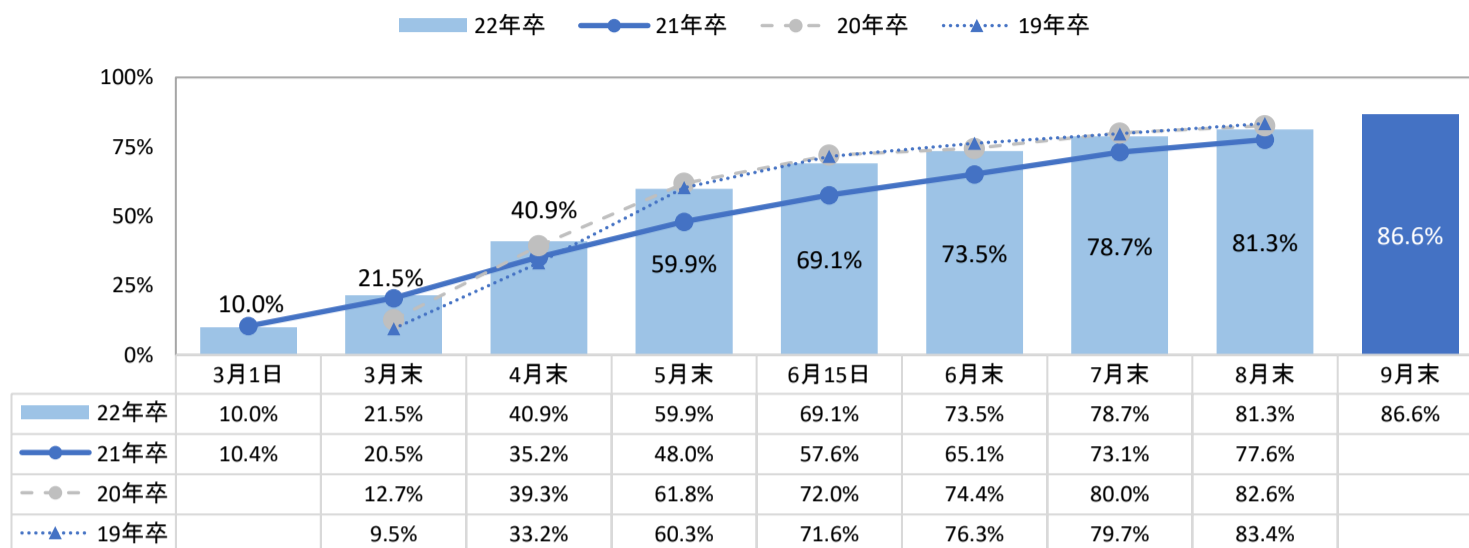
現住所エリア	北海道	東北	関東	甲信越	東海	北陸	関西	中国	四国	九州	計
回答数	72	117	987	95	300	64	561	129	51	227	2,603

理系	理系学部	理系院	計	機電系	情報系	土建系	化学系	薬学系	その他理系	計
回答数	645	369	1,014	166	175	96	118	68	391	1,014

1. 内々定状況

1-(1) 内々定率

内々定率 経年比較



※3月1日時点の調査は2021年卒調査で初めて実施  
 ※9月末調査は2022年卒調査で初めて実施

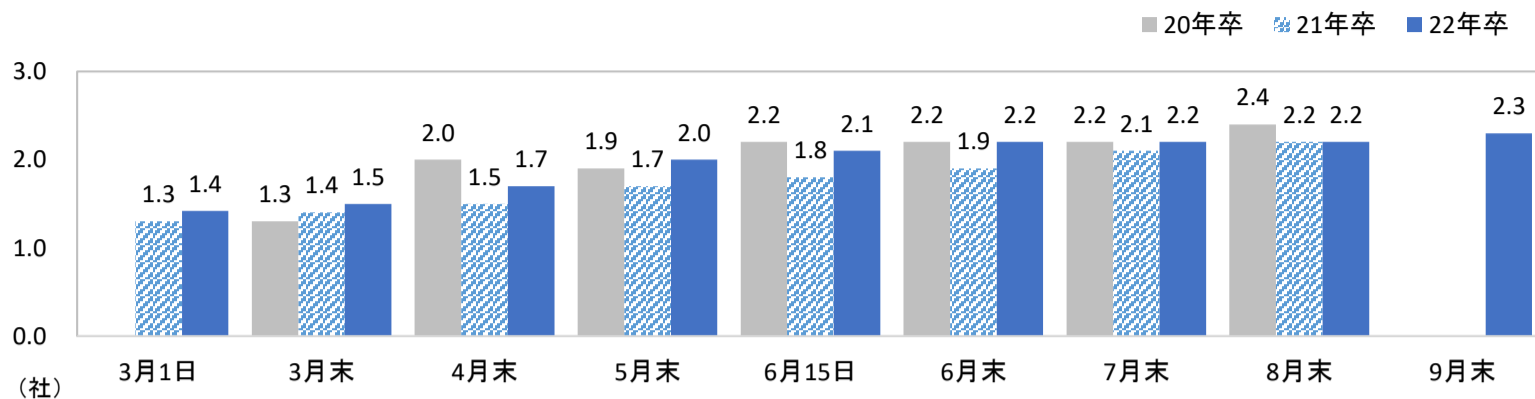
	全体	文系男子	理系男子	文系女子	理系女子
回答数	2,603	490	499	1,099	515
<b>22年卒</b>	<b>86.6%</b>	<b>82.4%</b>	<b>88.0%</b>	<b>87.5%</b>	<b>91.3%</b>
前月比	+5.3pt	+4.0pt	+3.7pt	+7.5pt	+5.6pt
前年比	-	-	-	-	-

	北海道	東北	関東	甲信越	東海	北陸	関西	中国	四国	九州
回答数	72	117	987	95	300	64	561	129	51	227
<b>22年卒</b>	<b>78.7%</b>	<b>90.5%</b>	<b>87.7%</b>	<b>79.1%</b>	<b>89.5%</b>	<b>87.8%</b>	<b>84.2%</b>	<b>89.2%</b>	<b>90.7%</b>	<b>84.8%</b>
前月比	+7.9pt	+11.1pt	+5.8pt	-3.8pt	+9.1pt	+1.9pt	+2.4pt	+6.6pt	+6.3pt	+4.9pt
前年比	-	-	-	-	-	-	-	-	-	-

	理系全体	理系学部	理系院	機電系	情報系	土建系	化学系	薬学系	その他理系
回答数	1,014	645	369	166	175	96	118	68	391
<b>22年卒</b>	<b>89.1%</b>	<b>85.4%</b>	<b>94.9%</b>	<b>88.8%</b>	<b>87.3%</b>	<b>88.6%</b>	<b>87.0%</b>	<b>96.7%</b>	<b>89.9%</b>
前月比	+4.3pt	+5.4pt	+2.0pt	+2.6pt	+5.0pt	+5.0pt	+1.7pt	+8.3pt	+5.3pt
前年比	-	-	-	-	-	-	-	-	-

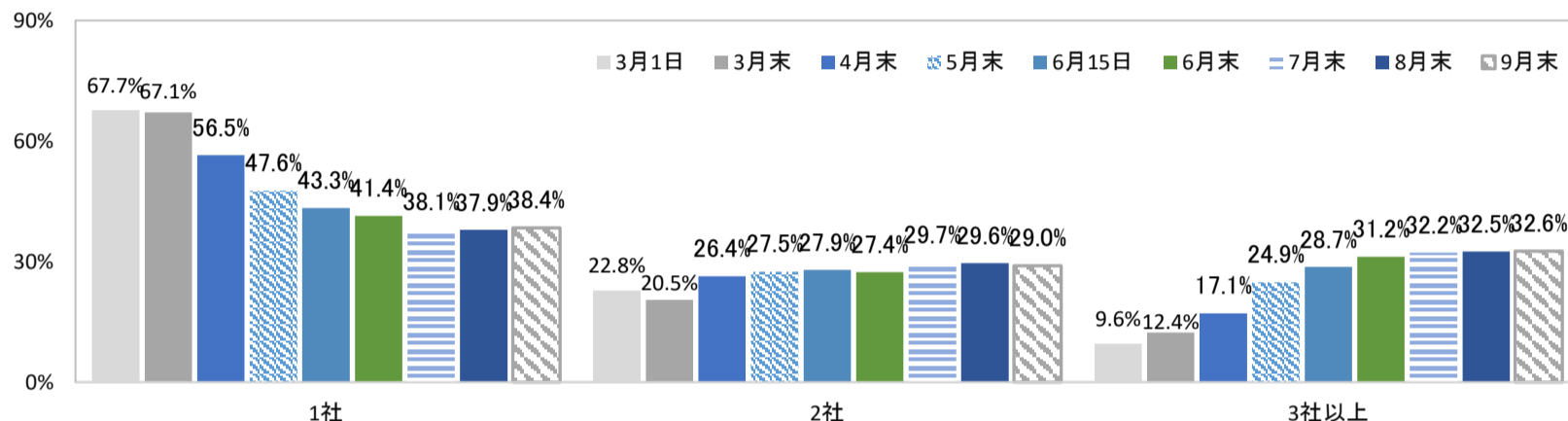
※各月ごとに回答者が異なるため、前月調査から数値が減少する場合もございます。

内々定保有社数(平均)経年比較



※3月1日調査は2021年卒調査より開始しました。  
 ※9月末調査は2022年卒調査で初めて実施

内々定保有社数分布



<全体>

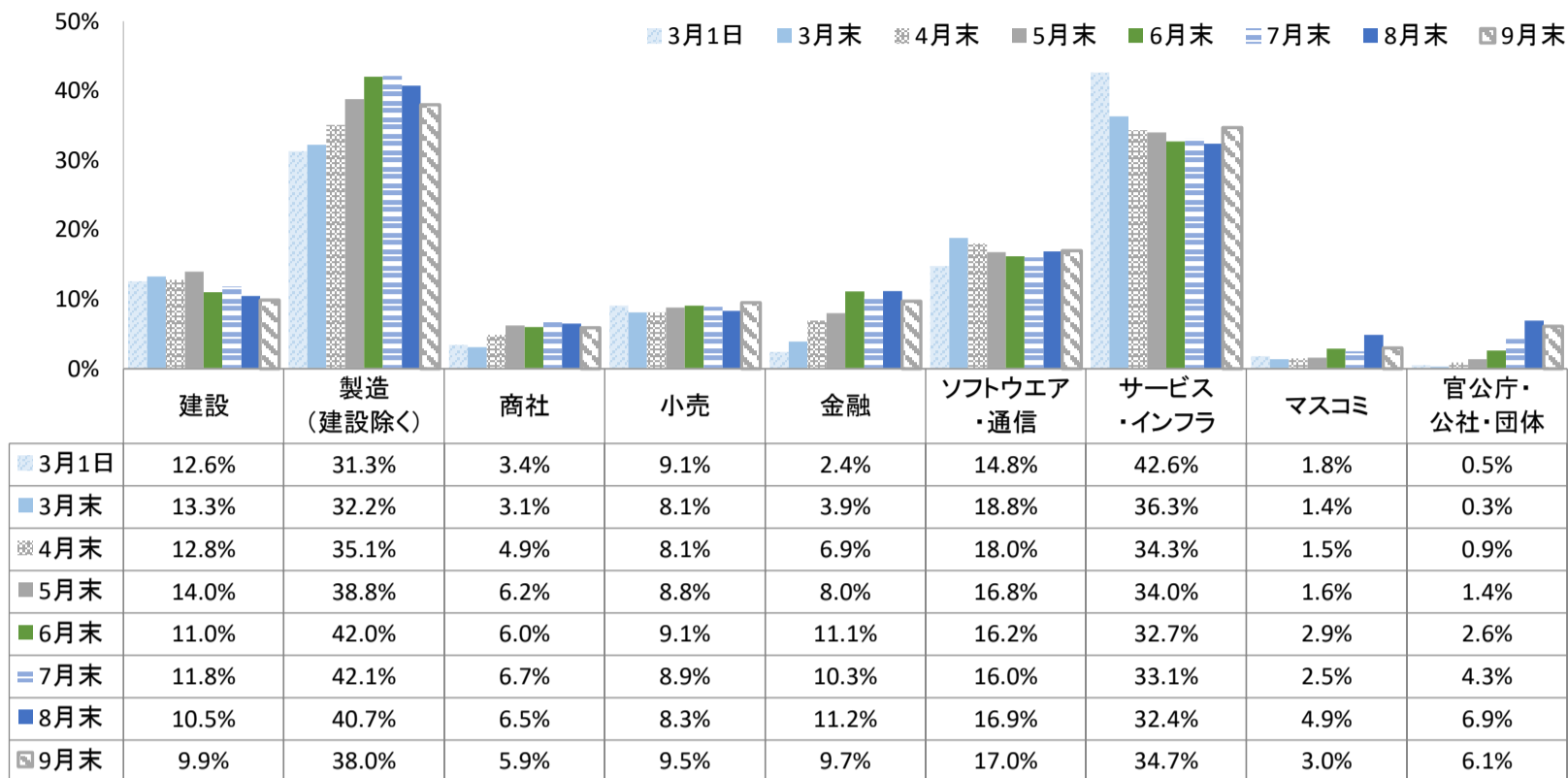
	全体	文系男子	理系男子	文系女子	理系女子
回答数	2,273	404	439	960	470
1社	38.4%	36.4%	41.0%	38.5%	37.9%
2社	29.0%	29.0%	27.6%	30.9%	27.4%
3社以上	32.6%	34.7%	31.4%	30.5%	34.7%
内々定保有社数(平均)	2.3	2.3	2.3	2.2	2.2



■2. 内々定保有者の状況

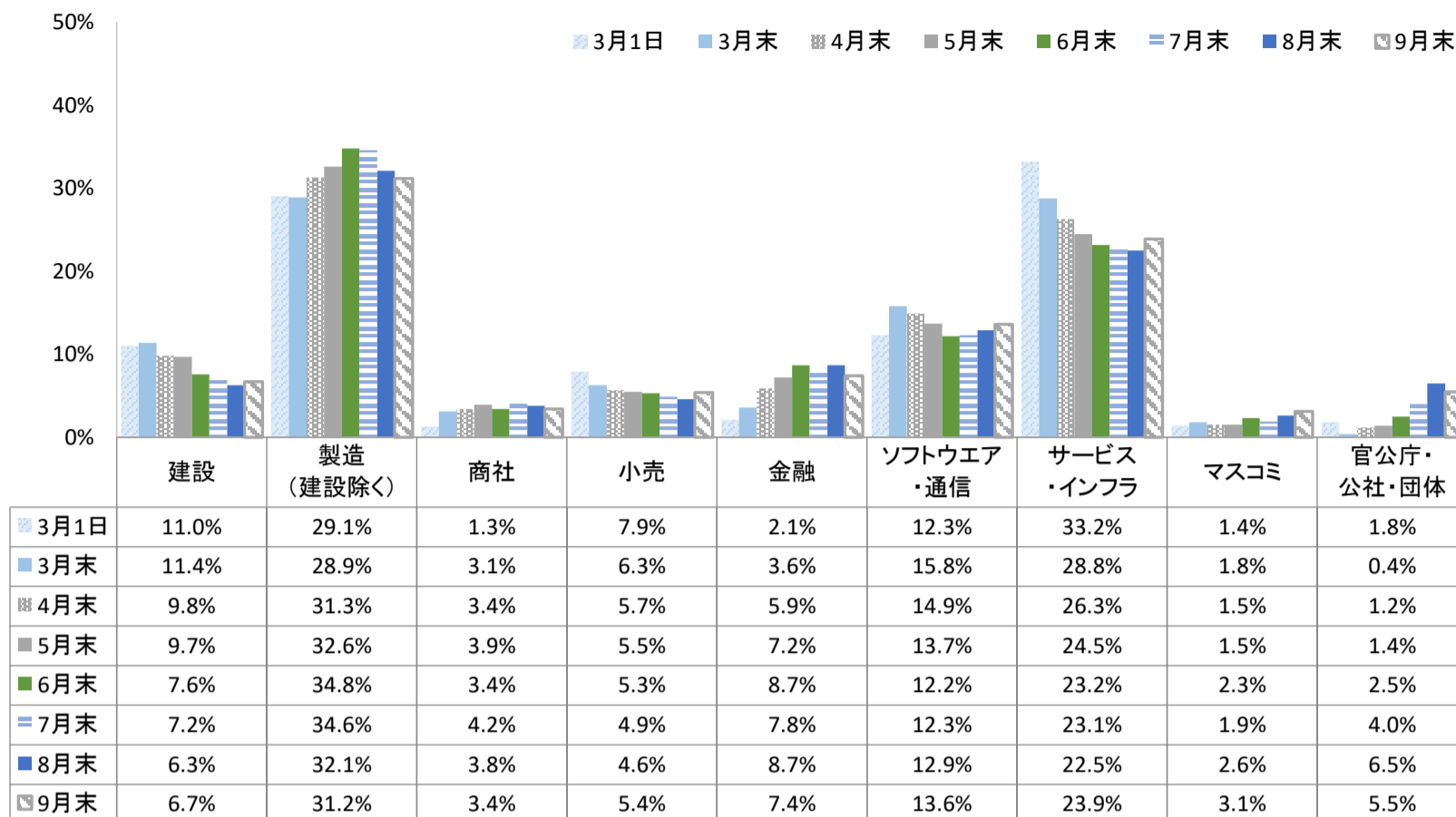
2-(1) 内々定を得た企業の業種(複数回答)

内々定を得た企業の業種(複数回答)



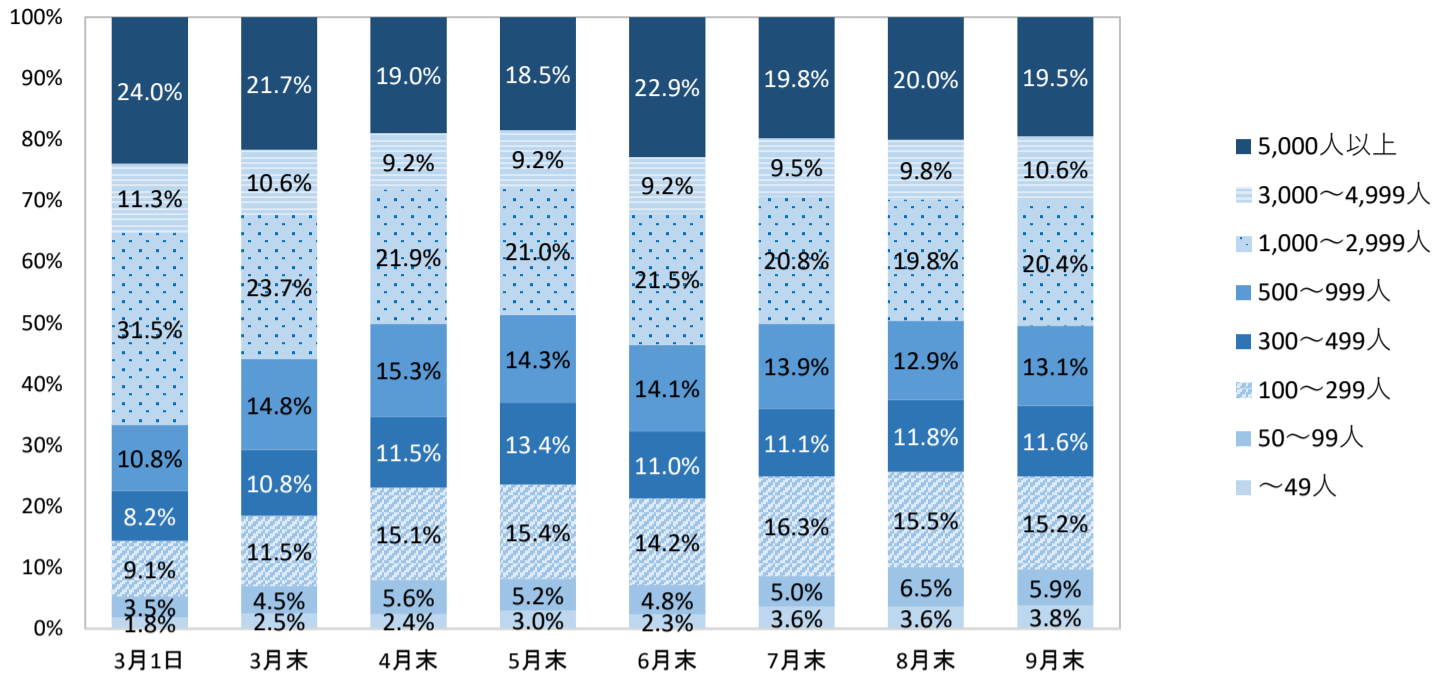
	全体	文系男子	理系男子	文系女子	理系女子
回答数	2,271	404	439	958	470
建設	9.9%	10.1%	11.8%	8.0%	9.8%
製造(建設除く)	38.0%	28.7%	59.0%	25.6%	47.7%
商社	5.9%	9.2%	0.9%	7.6%	3.8%
小売	9.5%	15.3%	0.5%	12.8%	6.0%
金融	9.7%	12.6%	1.8%	16.2%	3.4%
ソフトウェア・通信	17.0%	14.9%	20.7%	17.7%	13.4%
サービス・インフラ	34.7%	38.1%	22.1%	39.5%	38.9%
マスコミ	3.0%	3.5%	1.4%	4.4%	1.7%
官公庁・公社・団体	6.1%	6.2%	3.0%	8.6%	5.7%

内々定を得た企業のうち、入社意思の最も高い企業の業種



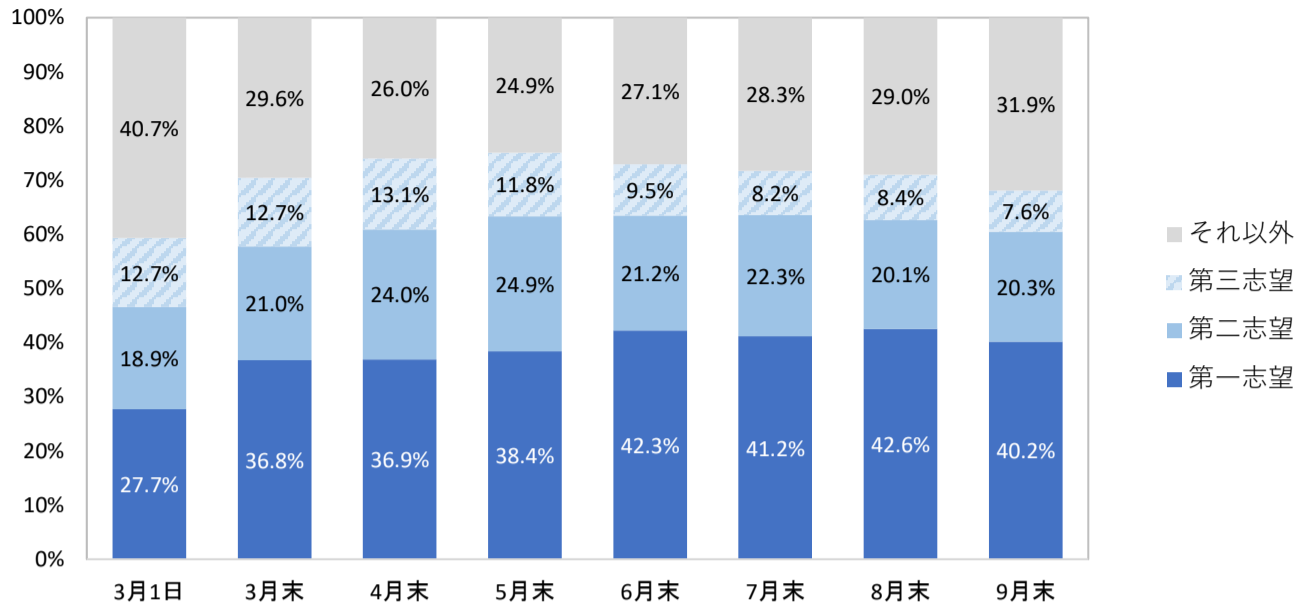
	全体	文系男子	理系男子	文系女子	理系女子
回答数	2,217	392	431	933	461
建設	6.7%	5.9%	9.0%	4.9%	8.2%
製造(建設除く)	31.2%	21.7%	54.1%	17.6%	40.3%
商社	3.4%	5.1%	0.7%	4.4%	2.2%
小売	5.4%	8.9%	0.5%	7.4%	2.2%
金融	7.4%	9.7%	1.9%	11.9%	2.2%
ソフトウェア・通信	13.6%	11.7%	14.6%	16.0%	10.2%
サービス・インフラ	23.9%	27.8%	15.3%	26.2%	25.8%
マスコミ	3.1%	3.8%	1.6%	3.8%	2.8%
官公庁・公社・団体	5.5%	5.4%	2.3%	7.9%	6.1%

2-(3) 内々定を得た企業のうち、入社意思の最も高い企業の従業員規模  
内々定を得た企業のうち、入社意思の最も高い企業の従業員規模



	全体	文系男子	理系男子	文系女子	理系女子
回答数	2,259	401	439	952	467
~49人	3.8%	4.2%	1.4%	5.6%	3.2%
50~99人	5.9%	7.2%	3.2%	7.4%	4.5%
100~299人	15.2%	15.2%	12.1%	18.1%	14.1%
300~499人	11.6%	10.2%	10.7%	13.4%	11.8%
500~999人	13.1%	12.0%	12.3%	14.7%	13.5%
1,000~2,999人	20.4%	19.5%	21.2%	18.9%	24.0%
3,000~4,999人	10.6%	14.0%	11.2%	7.8%	8.8%
5,000人以上	19.5%	17.7%	28.0%	14.2%	20.1%

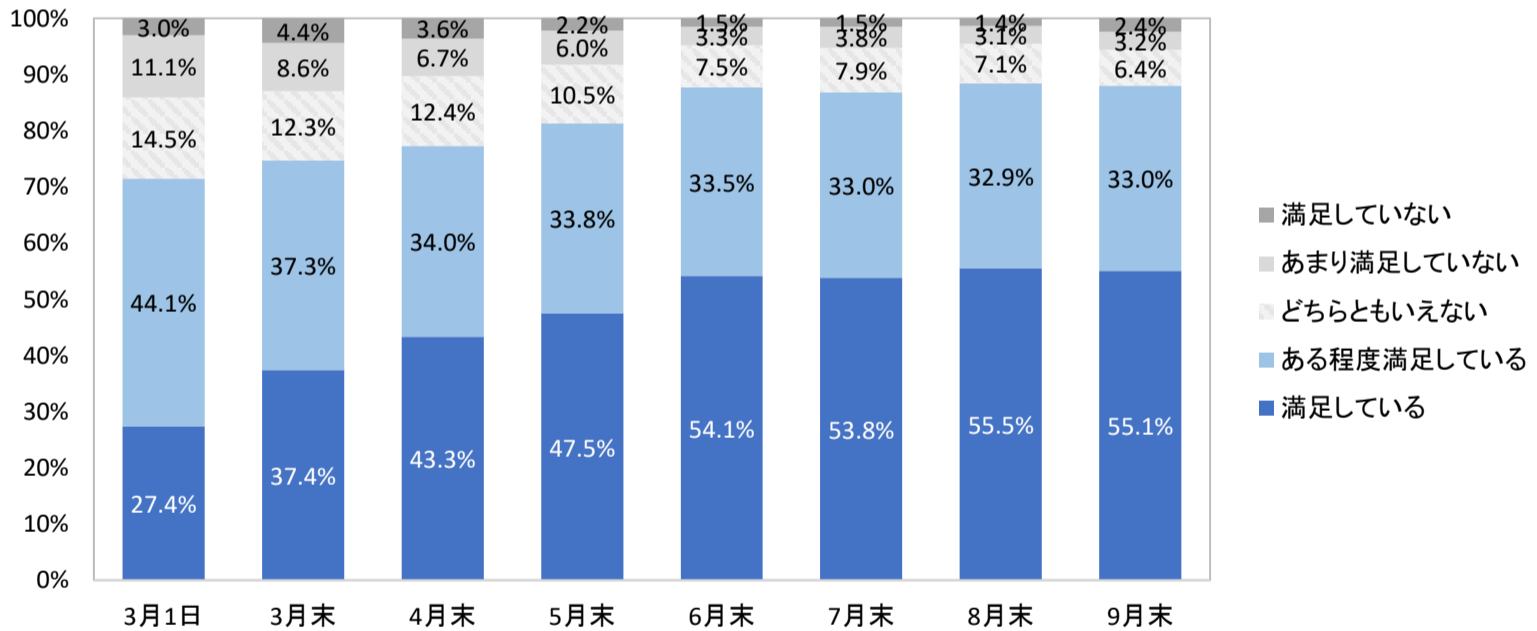
2-(4) 内々定を得た企業のうち、入社意思の最も高い企業の活動開始時点の志望順位  
内々定を得た企業のうち、入社意思の最も高い企業の活動開始時点の志望順位



<全体>

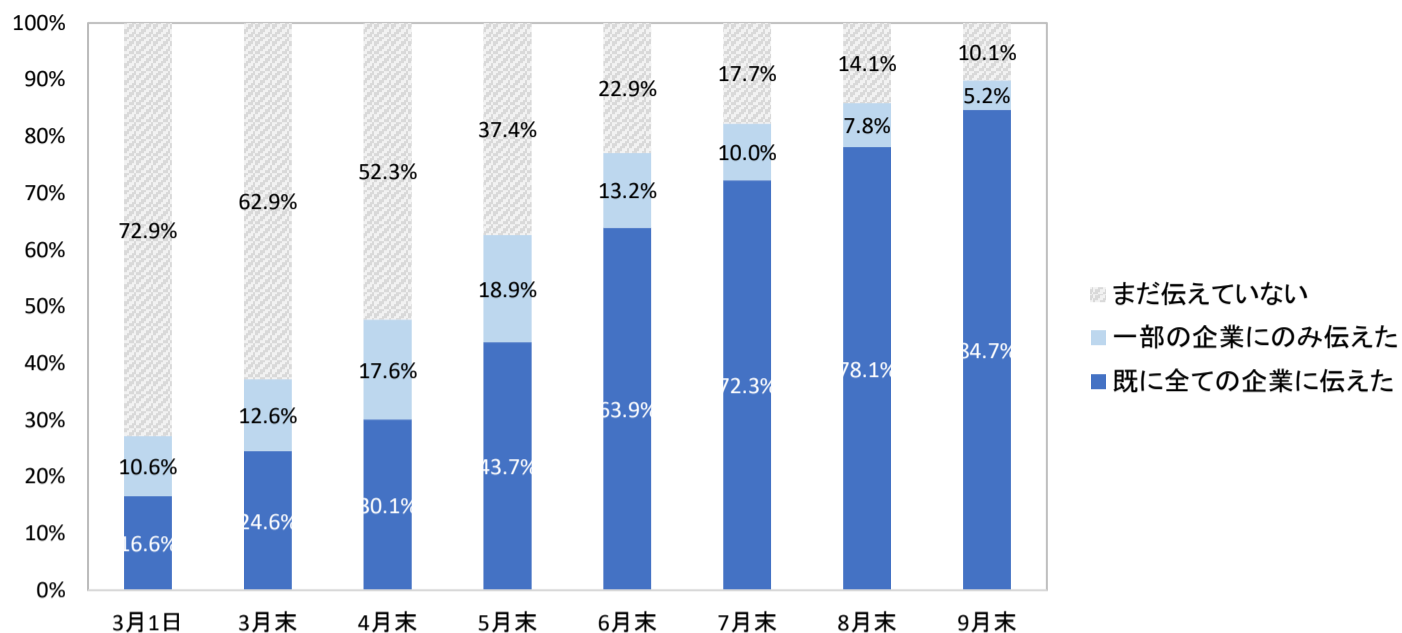
	全体	文系男子	理系男子	文系女子	理系女子
回答数	2,262	401	438	956	467
第一志望	40.2%	36.4%	44.7%	40.1%	40.7%
第二志望	20.3%	21.7%	22.1%	16.8%	21.8%
第三志望	7.6%	8.7%	6.2%	7.6%	7.7%
それ以外	31.9%	33.2%	26.9%	35.5%	29.8%

2-(5) 入社意思の最も高い企業から得た内々定の満足度  
入社意思の最も高い企業から得た内々定の満足度



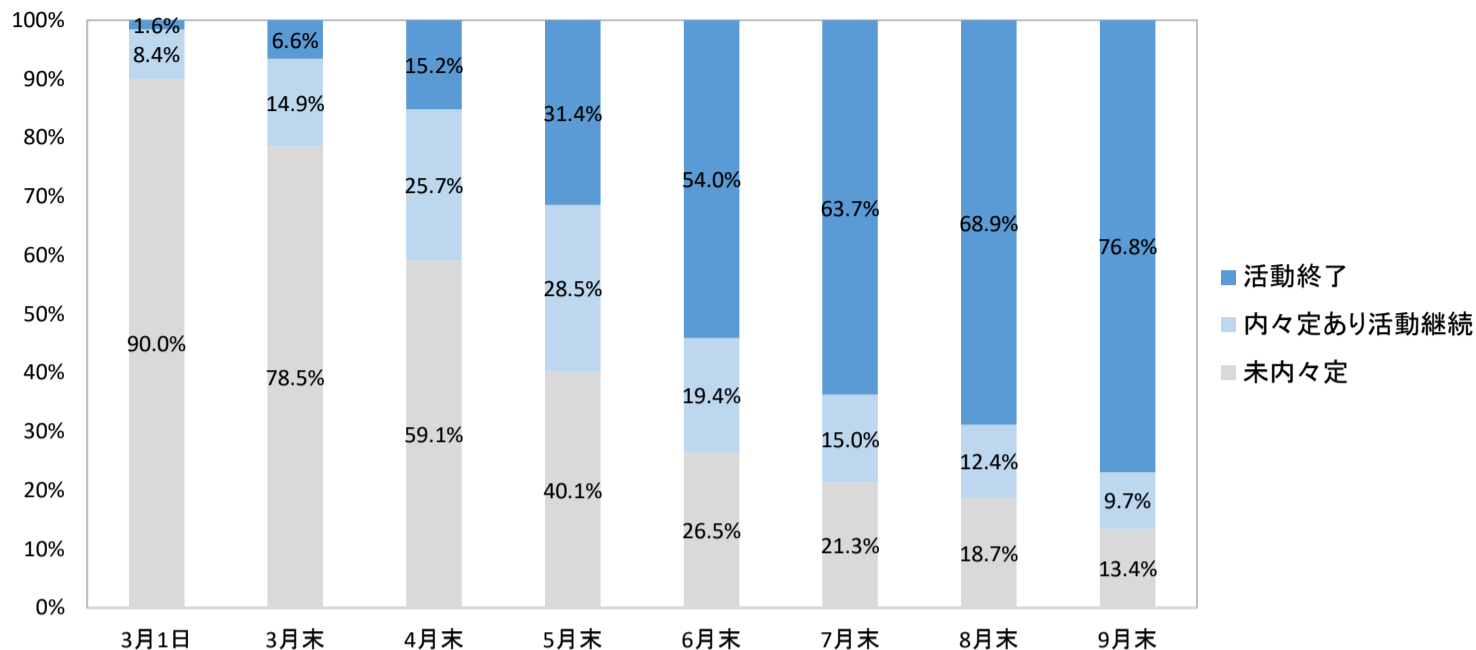
	全体	文系男子	理系男子	文系女子	理系女子
回答数	2,258	401	437	954	466
満足している	55.1%	50.9%	59.7%	54.3%	57.3%
ある程度満足している	33.0%	34.7%	30.9%	32.3%	34.8%
どちらともいえない	6.4%	6.7%	5.5%	7.5%	4.7%
あまり満足していない	3.2%	5.2%	2.1%	2.6%	1.9%
満足していない	2.4%	2.5%	1.8%	3.2%	1.3%

入社意思の低い企業に対して、辞退の意思は伝えているか



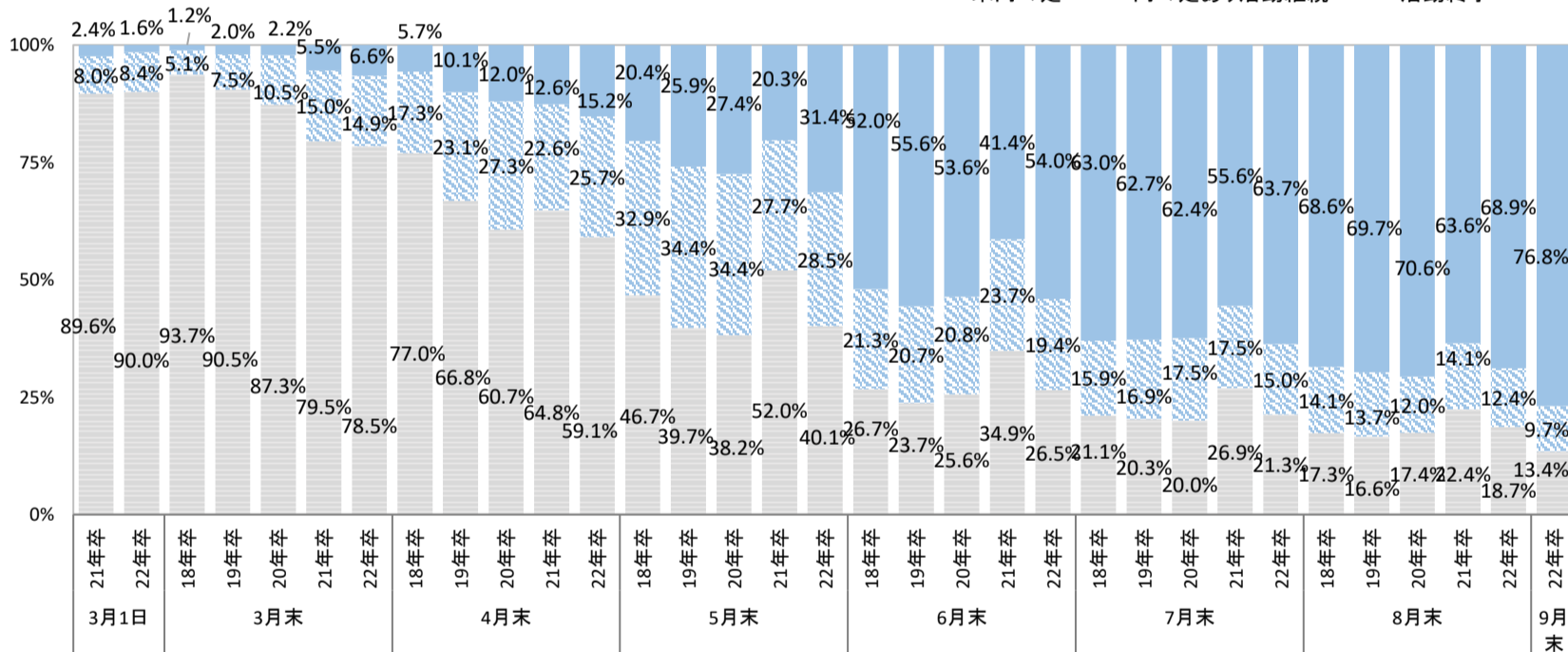
	全体	文系男子	理系男子	文系女子	理系女子
回答数	2,240	397	435	943	465
既に全ての企業に伝えた	84.7%	81.6%	89.0%	82.2%	89.0%
一部の企業にのみ伝えた	5.2%	6.5%	2.5%	6.9%	3.4%
まだ伝えていない	10.1%	11.8%	8.5%	10.9%	7.5%

就職活動継続意向



就職活動継続意向(経年変化)

■ 未内々定 ■ 内々定あり活動継続 ■ 活動終了



## &lt;全体&gt;

	22年卒
回答数	2,268
内々定先に満足したので終了する	80.3%
内々定先に不満だが活動は終了する	8.4%
内々定先に不満なので続行する	4.8%
内々定先に不満ではないが、他の企業も見たいので続行する	5.6%
その他	0.8%
内々定を保有しているが活動継続(その他含む)	11.2%
活動終了	88.7%
未内々定	13.4%
保有継続	9.7%
活動終了	76.8%

※保有継続率=内々定率×内々定を保有しているが活動継続(その他含む)

※活動終了率=内々定率×活動終了

## &lt;文理男女別&gt;

	文系男子	理系男子	文系女子	理系女子
回答数	404	438	958	468
内々定先に満足したので終了する	77.0%	83.6%	79.1%	84.0%
内々定先に不満だが活動は終了する	9.2%	8.9%	7.9%	7.3%
内々定先に不満なので続行する	7.2%	1.4%	6.1%	3.2%
内々定先に不満ではないが、他の企業も見たいので続行する	6.2%	4.8%	6.2%	4.7%
その他	0.5%	1.4%	0.7%	0.9%
内々定を保有しているが活動継続(その他含む)	13.9%	7.6%	13.0%	8.8%
活動終了	86.2%	92.5%	87.0%	91.3%
未内々定	17.6%	12.0%	12.5%	8.7%
保有継続	11.5%	6.7%	11.4%	8.0%
活動終了	71.0%	81.4%	76.1%	83.4%

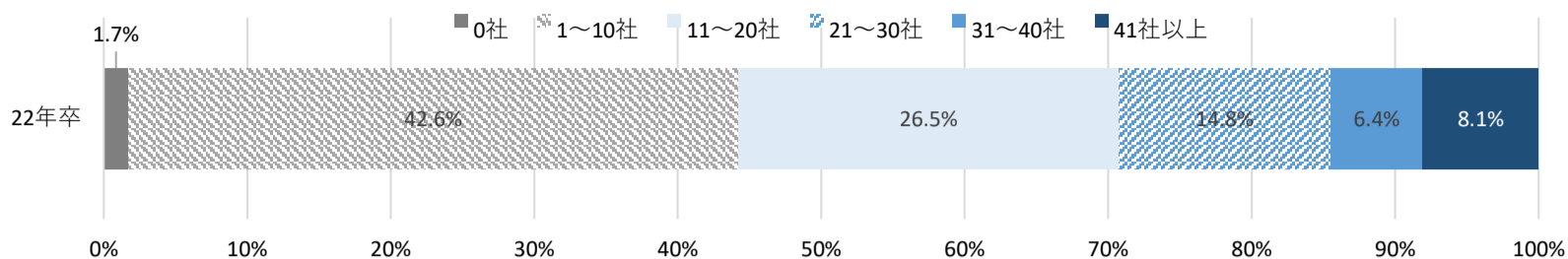
※保有継続率=内定率×内々定を保有しているが活動継続(その他含む)

※活動終了率=内定率×活動終了

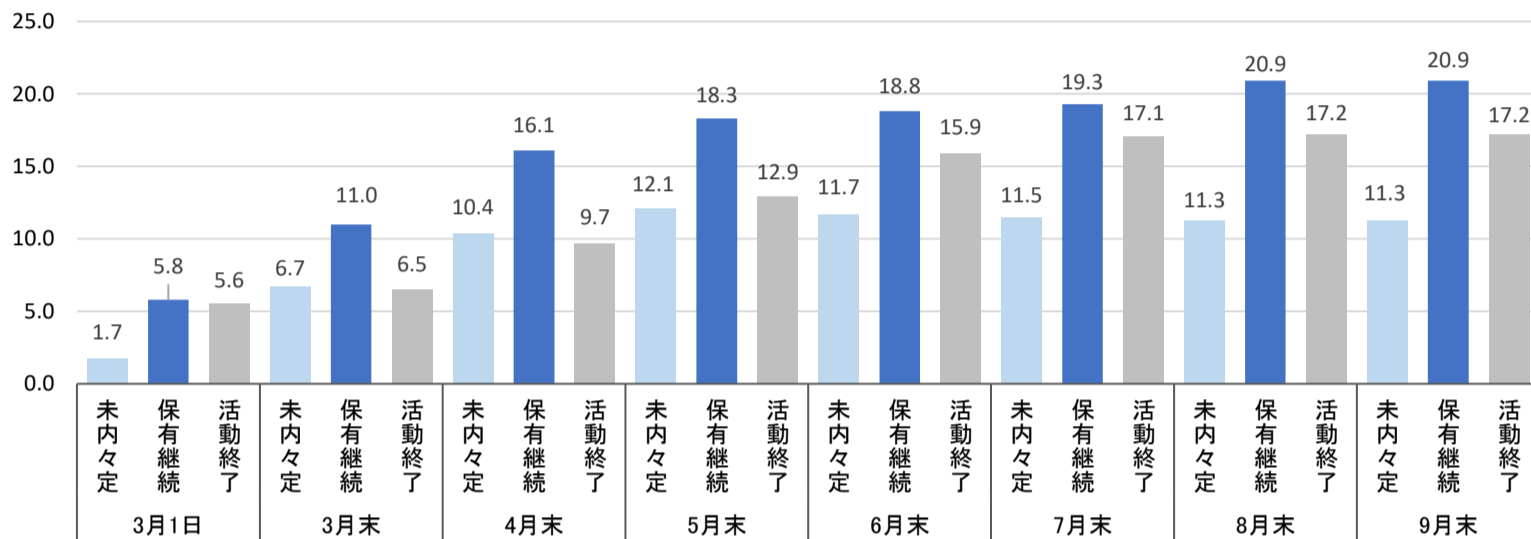
■3. 現在の活動状況

3-(1) これまでに全部で何社の選考を受けたか(※選考…ES提出・適性・筆記・面接等可否の出るものを指す)

選考受験社数分布



平均選考受験社数



※保有継続…内々定あり、かつ活動継続

<全体>	全体	文系男子	理系男子	文系女子	理系女子
回答数	2,603	490	499	1,099	515
0社(これまでに選考を得たことはない)	1.7%	2.0%	1.6%	1.4%	1.6%
1~10社	42.6%	38.8%	58.1%	32.1%	47.2%
11~20社	26.5%	27.6%	24.0%	27.7%	25.6%
21~30社	14.8%	15.3%	9.4%	20.0%	11.5%
31~40社	6.4%	7.6%	3.4%	7.5%	7.0%
41社以上	8.1%	8.8%	3.4%	11.4%	7.2%
選考受験社数(平均)	16.8	17.4	12.5	19.2	15.3



## &lt;内々定保有状況別&gt;

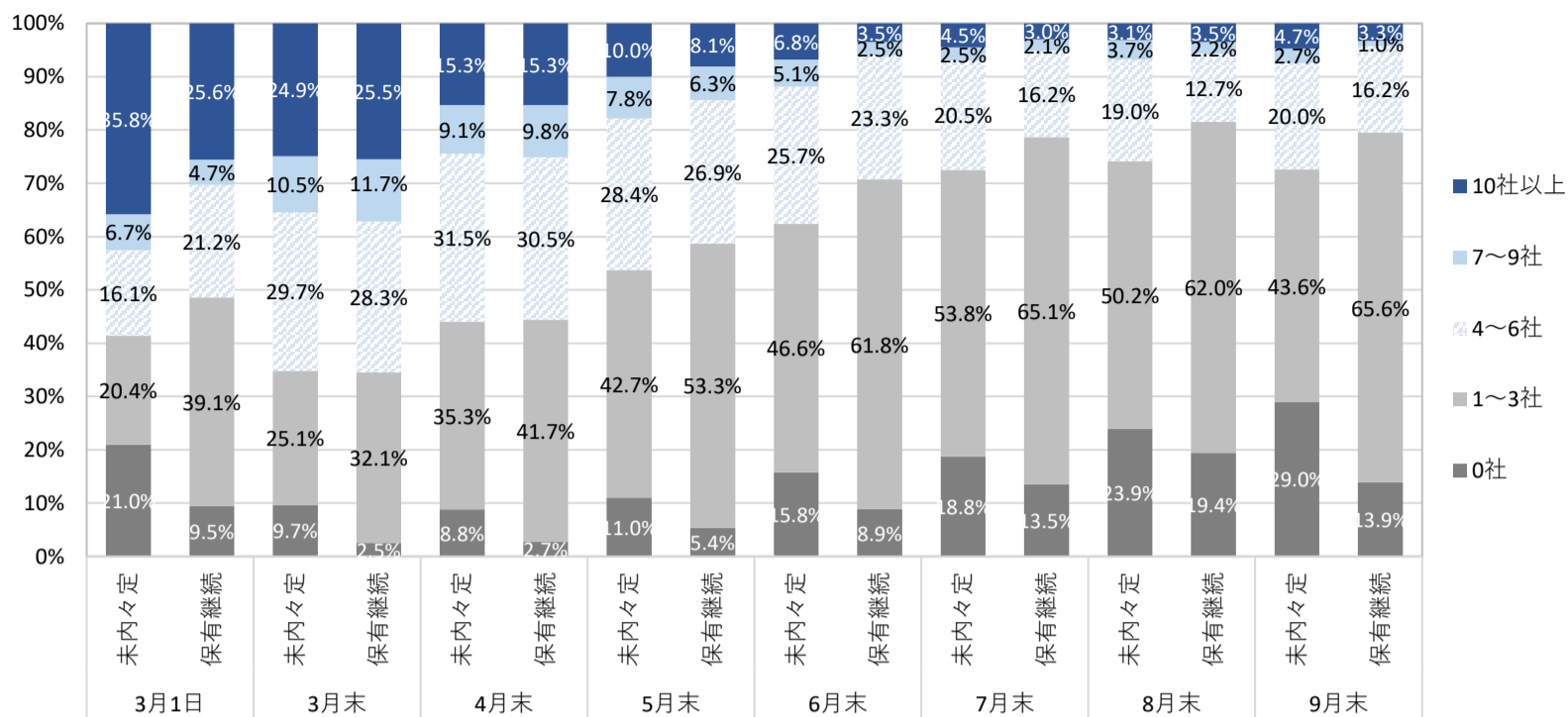
□未内々定	全体	文系男子	理系男子	文系女子	理系女子
回答数	328	86	60	137	45
0社(これまでに選考を得たことはない)	10.1%	8.1%	13.3%	8.0%	17.8%
1～10社	55.7%	51.2%	75.0%	47.4%	55.6%
11～20社	19.1%	24.4%	10.0%	19.7%	15.6%
21～30社	8.2%	9.3%	—	13.9%	4.4%
31～40社	2.2%	3.5%	—	2.2%	2.2%
41社以上	4.7%	3.5%	1.7%	8.8%	4.4%
選考受験社数(平均)	11.3	11.7	6.3	14.1	8.4

■内々定あり活動継続	全体	文系男子	理系男子	文系女子	理系女子
回答数	235	54	27	117	37
0社(これまでに選考を得たことはない)	0.3%	—	—	0.9%	—
1～10社	30.4%	31.5%	44.4%	24.8%	27.0%
11～20社	27.6%	24.1%	33.3%	28.2%	29.7%
21～30社	17.2%	14.8%	7.4%	22.2%	21.6%
31～40社	9.3%	16.7%	3.7%	3.4%	10.8%
41社以上	15.2%	13.0%	11.1%	20.5%	10.8%
選考受験社数(平均)	20.9	21.6	16.0	21.9	20.0

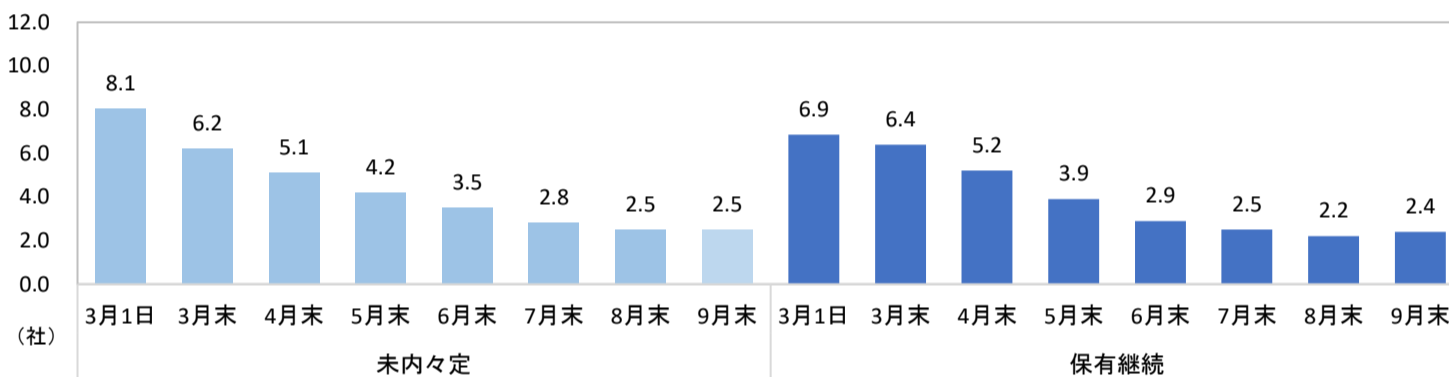
●活動終了	全体	文系男子	理系男子	文系女子	理系女子
回答数	2,014	348	405	834	427
0社(これまでに選考を得たことはない)	0.4%	0.9%	—	0.4%	—
1～10社	41.7%	37.1%	56.3%	30.8%	47.8%
11～20社	27.6%	29.0%	25.4%	28.9%	26.2%
21～30社	15.7%	16.4%	11.1%	20.7%	11.5%
31～40社	6.8%	7.2%	4.0%	8.8%	7.3%
41社以上	7.8%	9.5%	3.2%	10.4%	7.3%
選考受験社数(平均)	17.2	18.1	13.2	19.6	15.6

3-2) 現在、何社の選考を残しているか

現在の選考予定受験社数分布



現在の選考予定社数(平均)

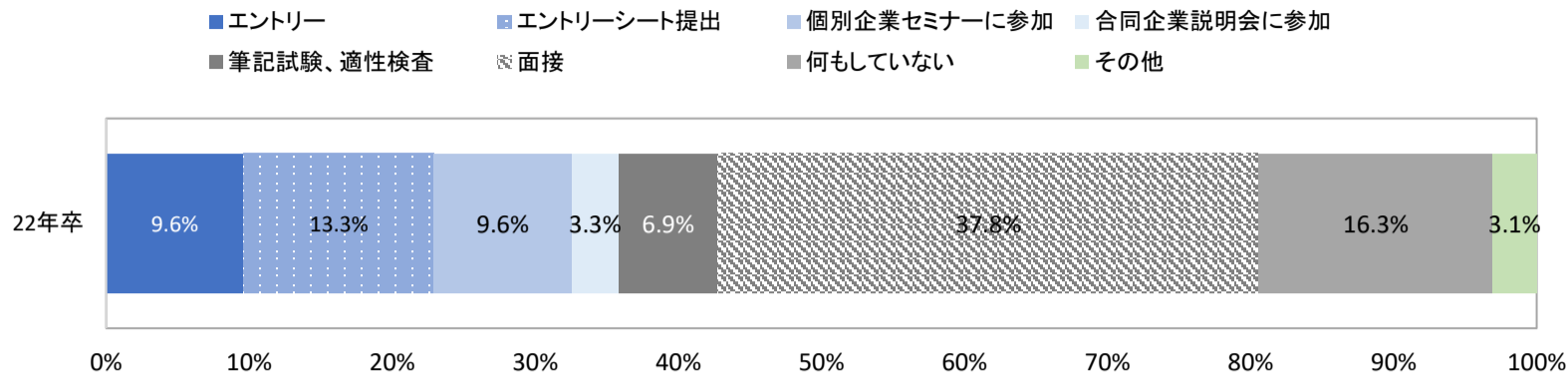


<内々定状況別>

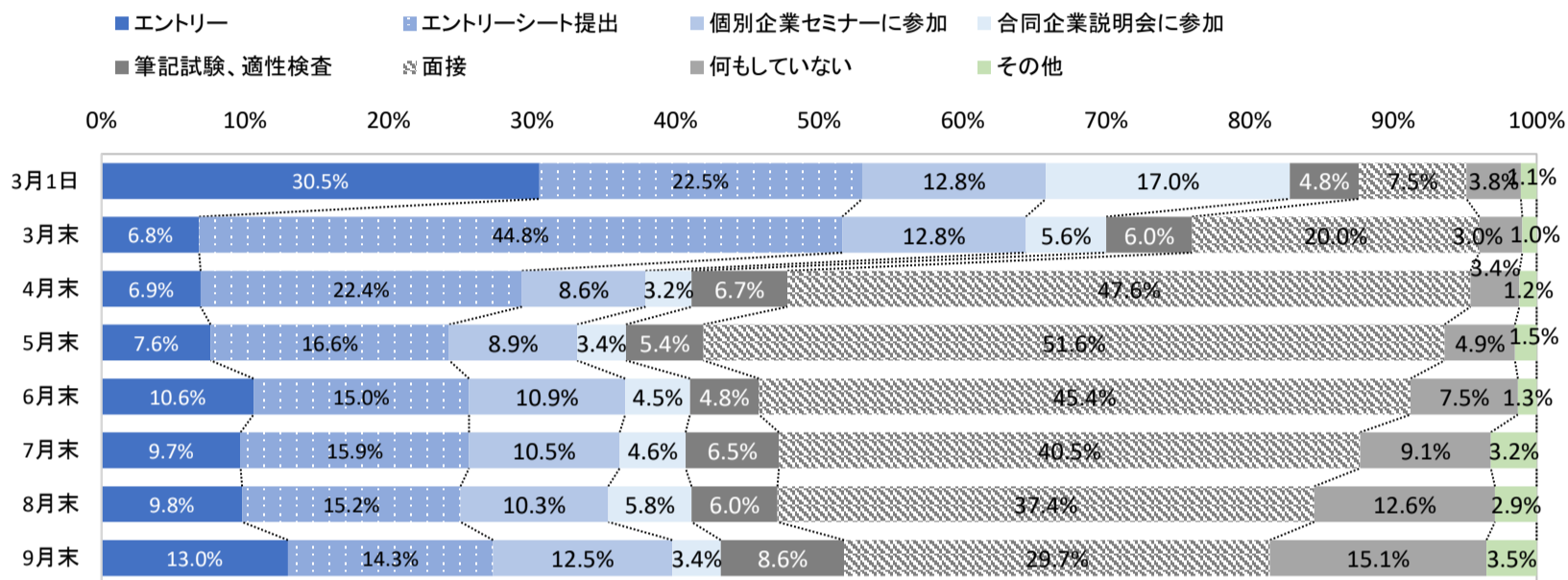
	未内々定	保有継続
回答数	299	230
0社(選考予定の企業はない)	29.0%	13.9%
1社	18.9%	28.8%
2社	12.6%	22.0%
3社	12.1%	14.8%
4社	11.6%	4.6%
5社	6.3%	9.4%
6社	2.1%	2.2%
7社	1.2%	1.0%
8社	1.0%	-
9社	0.5%	-
10社以上	4.7%	3.3%
現在の選考予定社数(平均)※0社含む	2.5	2.4

	未内々定				内々定あり活動継続			
	文系男子	理系男子	文系女子	理系女子	文系男子	理系男子	文系女子	理系女子
回答数	76	51	134	38	52	27	116	35
0社(選考予定の企業はない)	26.3%	37.3%	28.4%	23.7%	9.6%	18.5%	13.8%	22.9%
1社	22.4%	11.8%	19.4%	18.4%	25.0%	33.3%	28.4%	37.1%
2社	11.8%	5.9%	16.4%	18.4%	28.8%	11.1%	23.3%	8.6%
3社	7.9%	17.6%	12.7%	15.8%	11.5%	14.8%	19.0%	11.4%
4社	11.8%	13.7%	9.0%	15.8%	5.8%	3.7%	4.3%	2.9%
5社	7.9%	3.9%	6.7%	2.6%	11.5%	11.1%	6.9%	8.6%
6社	2.6%	2.0%	1.5%	2.6%	1.9%	3.7%	0.9%	5.7%
7社	1.3%	2.0%	0.7%	-	1.9%	-	0.9%	-
8社	1.3%	-	1.5%	-	-	-	-	-
9社	1.3%	-	-	-	-	-	-	-
10社以上	5.3%	5.9%	3.7%	2.6%	3.8%	3.7%	2.6%	2.9%
現在の選考予定社数(平均)※0社含む	2.9	2.5	2.3	2.3	2.6	2.4	2.3	2.4

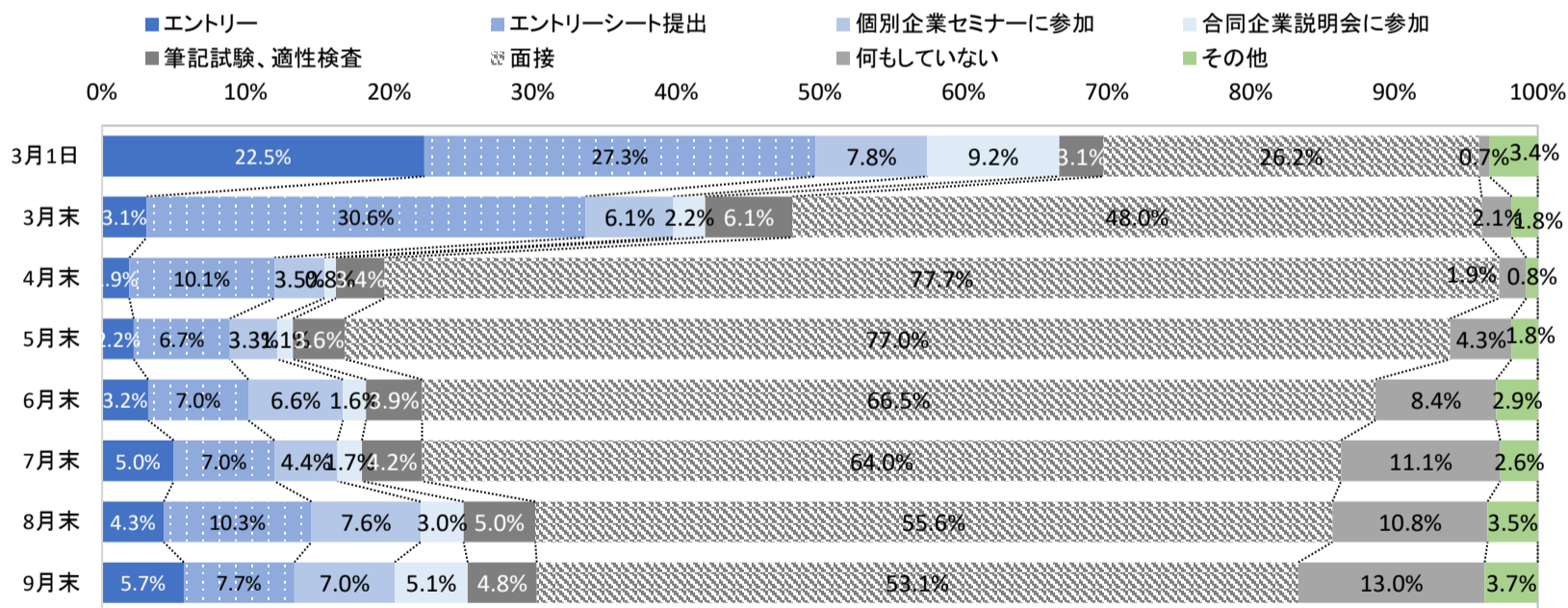
3-(3) 現在、就職活動で最も注力していること  
現在就職活動で最も注力していること



【未内々定】現在就職活動で最も注力していること



【内々定あり活動継続】現在就職活動で最も注力していること



## &lt;全体&gt;

	全体	文系男子	理系男子	文系女子	理系女子
回答数	642	490	499	1,099	515
エントリー	9.6%	3.5%	2.0%	2.3%	1.4%
エントリーシート提出	13.3%	3.3%	2.8%	4.0%	3.3%
個別企業セミナーに参加	9.6%	3.5%	2.2%	2.5%	0.6%
合同企業説明会に参加	3.3%	1.2%	0.8%	0.6%	0.6%
筆記試験、適性検査	6.9%	2.7%	1.2%	1.5%	1.4%
面接	37.8%	12.0%	6.6%	10.8%	7.0%
何もしていない	16.3%	5.1%	3.4%	4.5%	2.7%
その他	3.1%	1.0%	0.6%	0.9%	0.4%
面接より前の段階	42.7%	14.2%	9.0%	10.9%	7.3%

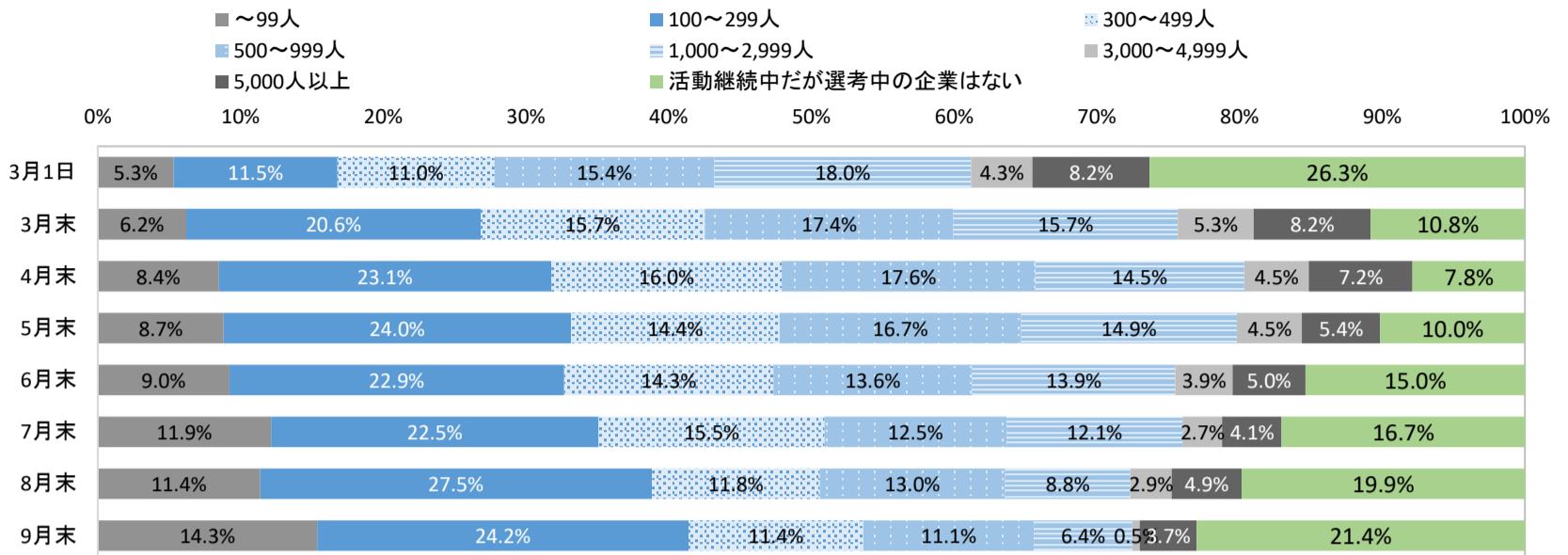
## &lt;内々定保有状況別&gt;

	未内々定	保有継続
回答数	300	222
エントリー	13.0%	5.7%
エントリーシート提出	14.3%	7.7%
個別企業セミナーに参加	12.5%	7.0%
合同企業説明会に参加	3.4%	5.1%
筆記試験、適性検査	8.6%	4.8%
面接	29.7%	53.1%
何もしていない	15.1%	13.0%
その他	3.5%	3.7%
面接より前の段階	51.8%	30.3%

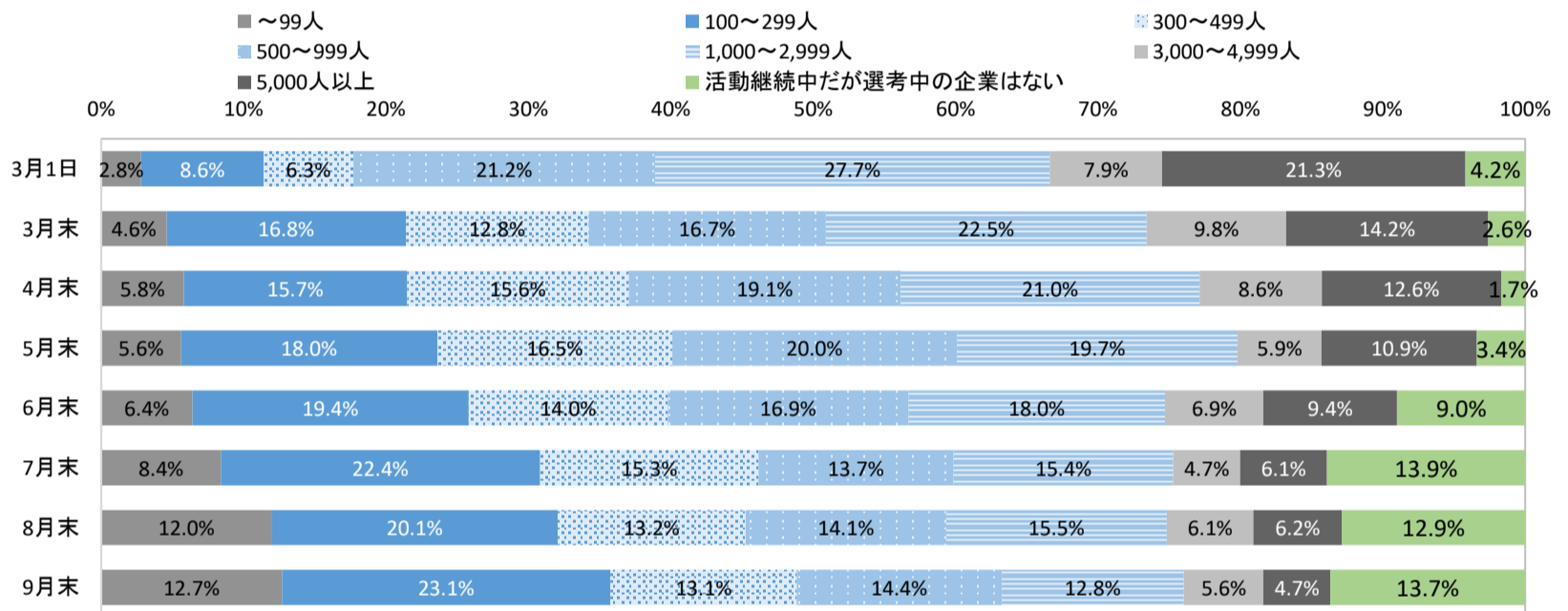
	未内々定				内々定あり活動継続			
	文系男子	理系男子	文系女子	理系女子	文系男子	理系男子	文系女子	理系女子
回答数	80	51	134	35	49	27	112	34
エントリー	12.5%	13.7%	13.4%	11.4%	6.1%	7.4%	5.4%	2.9%
エントリーシート提出	8.8%	15.7%	20.9%	14.3%	6.1%	3.7%	8.0%	17.6%
個別企業セミナーに参加	13.7%	9.8%	14.2%	5.7%	8.2%	11.1%	5.4%	2.9%
合同企業説明会に参加	2.5%	3.9%	3.7%	5.7%	8.2%	7.4%	1.8%	2.9%
筆記試験、適性検査	8.8%	7.8%	7.5%	14.3%	6.1%	3.7%	3.6%	5.9%
面接	33.8%	27.5%	23.9%	37.1%	51.0%	51.9%	58.0%	44.1%
何もしていない	16.2%	17.6%	12.7%	11.4%	10.2%	11.1%	14.3%	20.6%
その他	3.8%	3.9%	3.7%	-	4.1%	3.7%	3.6%	2.9%
面接より前の段階	46.3%	50.9%	59.7%	51.4%	34.7%	33.3%	24.2%	32.2%

3-(4) 現在、選考を受けている企業群のおおよその従業員規模

【未内々定】現在、選考を受けている企業群のおおよその従業員規模



【内々定あり活動継続】現在、選考を受けている企業群のおおよその従業員規模



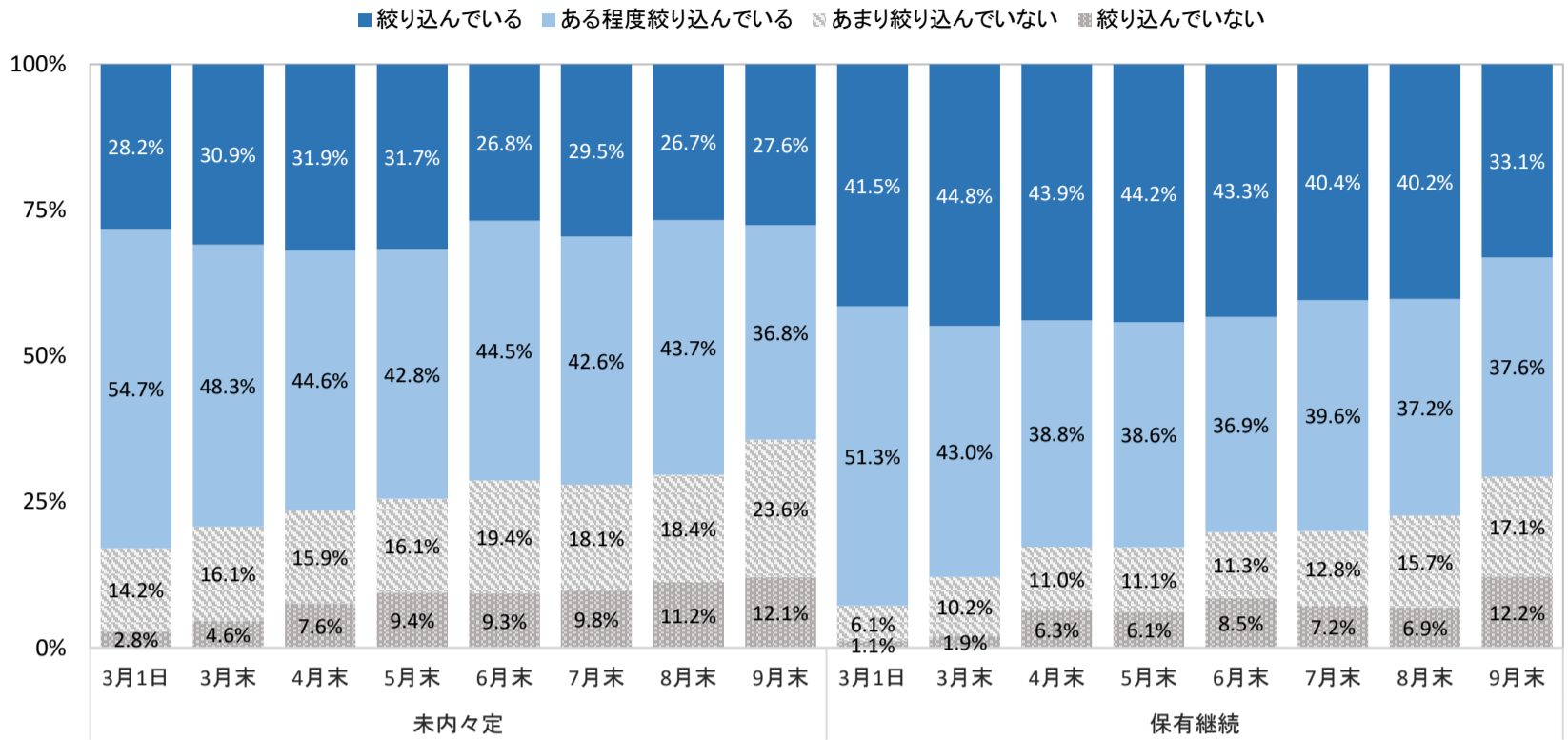
＜全体＞	全体	文系男子	理系男子	文系女子	理系女子
回答数	849	193	129	390	137
～99人	14.3%	16.1%	11.6%	14.1%	13.1%
100～299人	22.4%	23.8%	17.1%	24.9%	19.0%
300～499人	13.4%	9.8%	17.8%	14.4%	14.6%
500～999人	14.7%	13.0%	16.3%	15.1%	16.8%
1,000～2,999人	15.0%	16.1%	14.7%	13.1%	18.2%
3,000～4,999人	3.6%	3.6%	6.2%	2.6%	2.2%
5,000人以上	4.5%	5.7%	5.4%	2.8%	4.4%
活動継続中だが選考中の企業はない	12.1%	11.9%	10.9%	13.1%	11.7%

＜内々定保有状況別＞

	未内々定	保有継続
回答数	299	226
～99人	21.2%	12.7%
100～299人	24.2%	23.1%
300～499人	11.4%	13.1%
500～999人	11.1%	14.4%
1,000～2,999人	6.4%	12.8%
3,000～4,999人	0.5%	5.6%
5,000人以上	3.7%	4.7%
活動継続中だが選考中の企業はない	21.4%	13.7%

	未内々定				内々定あり活動継続			
	文系男子	理系男子	文系女子	理系女子	文系男子	理系男子	文系女子	理系女子
回答数	78	50	135	36	51	27	112	36
～99人	21.8%	24.0%	17.0%	27.8%	15.7%	—	16.1%	8.4%
100～299人	25.6%	18.0%	27.4%	19.4%	23.5%	22.2%	23.2%	22.2%
300～499人	9.0%	18.0%	11.9%	5.6%	11.8%	11.1%	13.4%	19.4%
500～999人	7.7%	12.0%	14.8%	11.1%	15.7%	18.5%	11.6%	13.9%
1,000～2,999人	7.7%	4.0%	5.9%	8.3%	15.7%	7.4%	12.5%	11.1%
3,000～4,999人	1.3%	—	—	—	3.9%	18.5%	2.7%	2.8%
5,000人以上	3.8%	4.0%	3.0%	5.6%	3.9%	11.1%	2.7%	5.6%
活動継続中だが選考中の企業はない	23.1%	20.0%	20.0%	22.2%	9.8%	11.1%	17.9%	16.7%

3-5) 現時点で希望する業種を絞り込んでいるか  
現時点で希望する業種を絞り込んでいるか

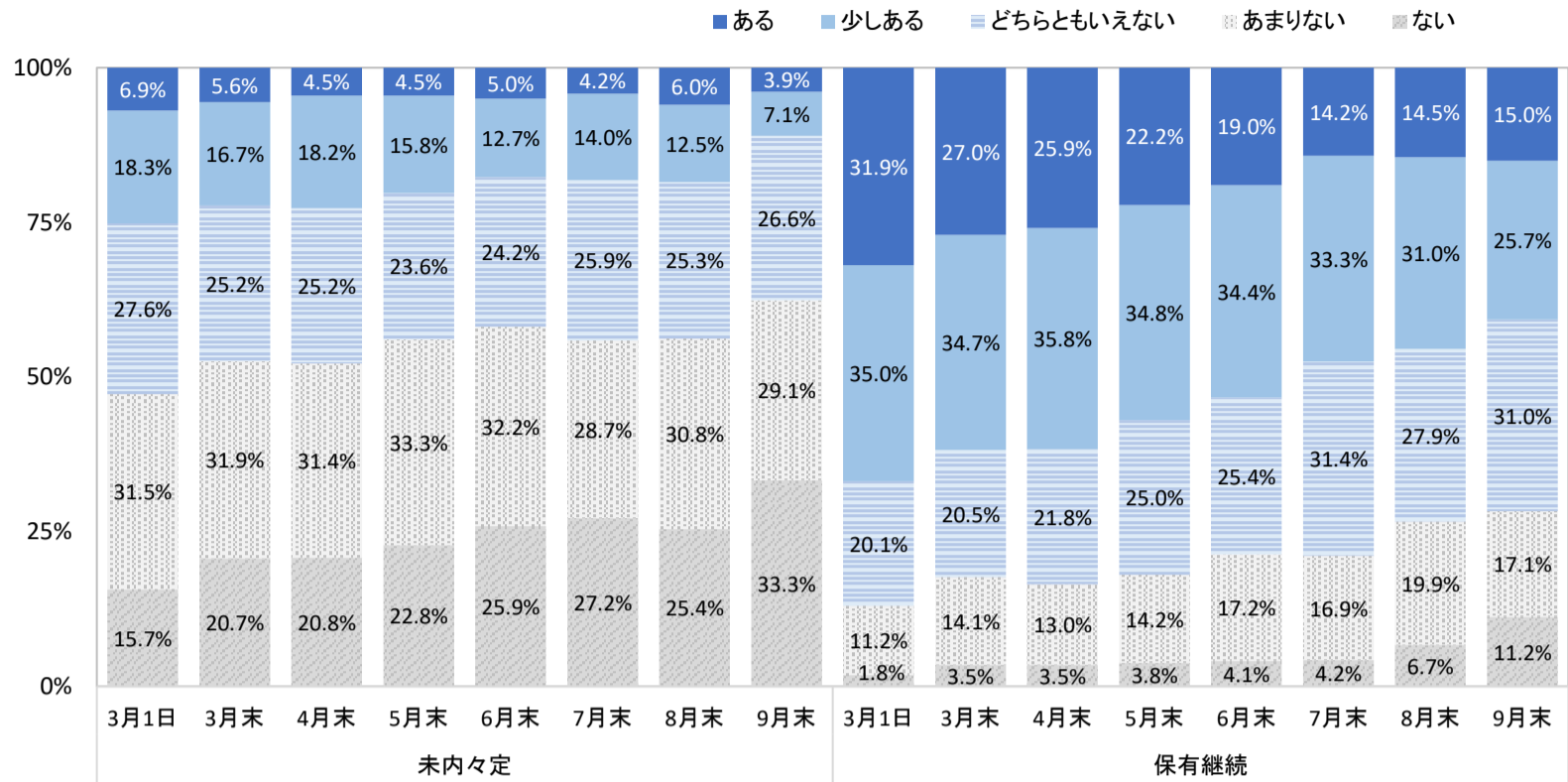


<内々定保有状況別>

	未内々定	保有継続
回答数	299	222
絞り込んでいない	12.1%	12.2%
あまり絞り込んでいない	23.6%	17.1%
ある程度絞り込んでいる	36.8%	37.6%
絞り込んでいる	27.6%	33.1%

	未内々定				内々定あり活動継続			
	文系男子	理系男子	文系女子	理系女子	文系男子	理系男子	文系女子	理系女子
回答数	79	50	134	36	50	27	111	34
絞り込んでいない	11.4%	14.0%	13.4%	5.6%	14.0%	7.4%	11.7%	14.7%
あまり絞り込んでいない	22.8%	32.0%	20.1%	19.4%	16.0%	14.8%	20.7%	11.8%
ある程度絞り込んでいる	38.0%	22.0%	45.5%	33.3%	44.0%	33.3%	36.0%	26.5%
絞り込んでいる	27.8%	32.0%	20.9%	41.7%	26.0%	44.4%	31.5%	47.1%

3-(6) 現在、就職活動で内々定を得る自信があるか  
現在、就職活動で内々定を得る自信があるか



<内々定保有状況別>

	未内々定	保有継続
回答数	328	235
ない	33.3%	11.2%
あまりない	29.1%	17.1%
どちらともいえない	26.6%	31.0%
少しある	7.1%	25.7%
ある	3.9%	15.0%

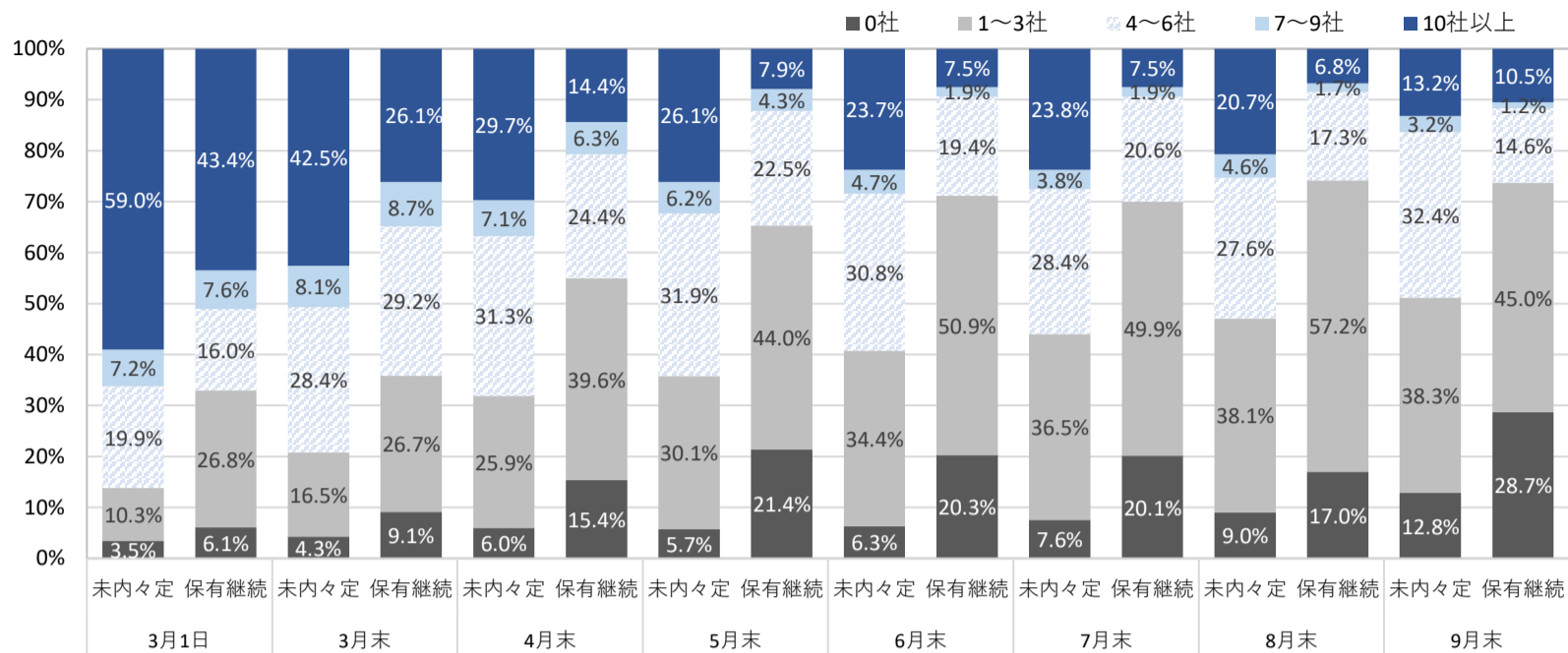
	未内々定				内々定あり活動継続			
	文系男子	理系男子	文系女子	理系女子	文系男子	理系男子	文系女子	理系女子
回答数	86	60	137	45	54	27	117	37
ない	36.0%	28.3%	35.8%	24.4%	7.4%	-	19.7%	10.8%
あまりない	26.7%	33.3%	29.9%	26.7%	14.8%	25.9%	15.4%	18.9%
どちらともいえない	29.1%	21.7%	24.1%	35.6%	31.5%	29.6%	29.9%	35.1%
少しある	5.8%	6.7%	8.8%	8.9%	25.9%	22.2%	26.5%	27.0%
ある	2.3%	10.0%	1.5%	4.4%	20.4%	22.2%	8.5%	8.1%



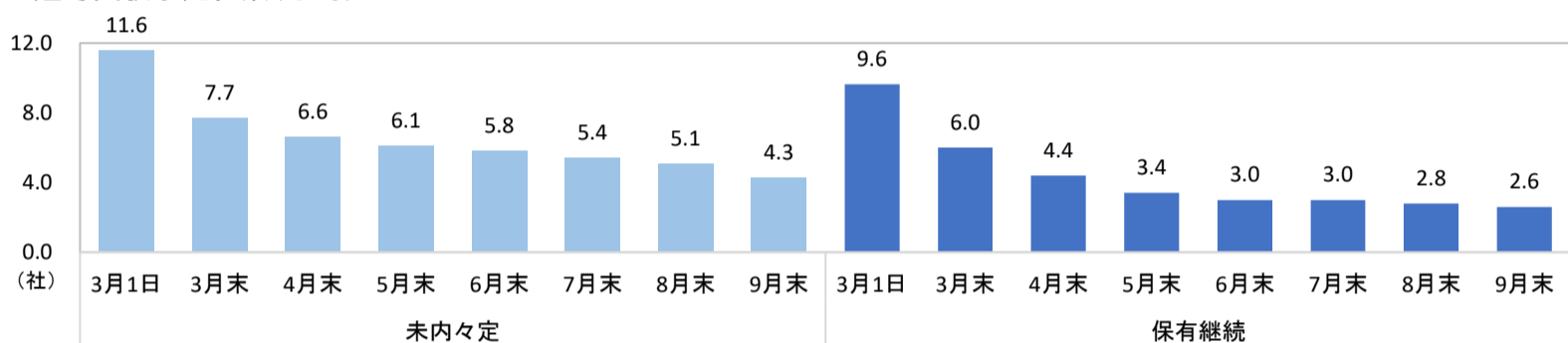
■4. 今後の活動予定

4-(1) 今後、何社ぐらい選考を受けようと考えているか

選考受験予定社数分布



選考受験予定社数(平均)

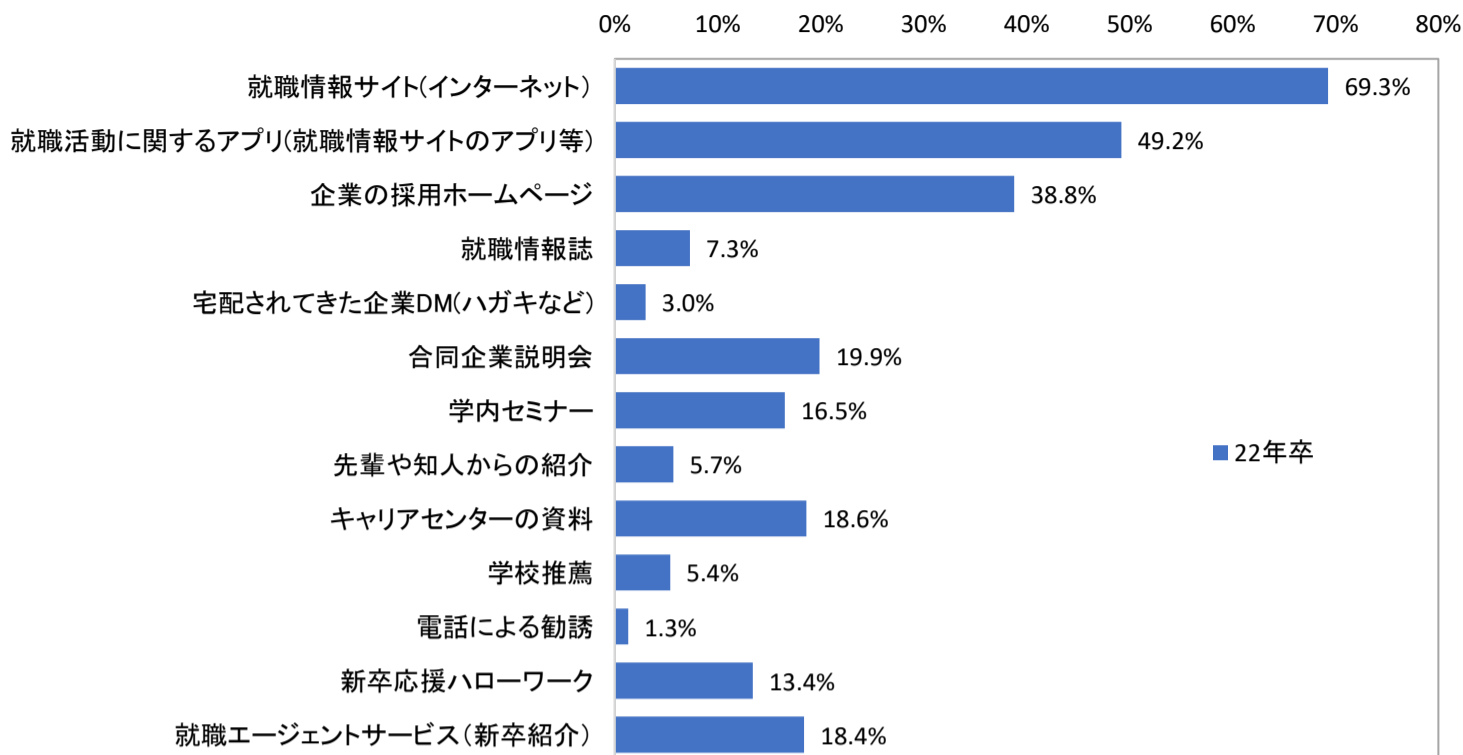


<内々定保有状況別>

	未内々定	保有継続
回答数	294	227
0社	12.8%	28.7%
1社	10.7%	20.2%
2社	10.9%	15.1%
3社	16.7%	9.7%
4社	7.9%	2.5%
5社	19.9%	11.1%
6社	4.6%	1.0%
7社	1.3%	0.9%
8社	1.5%	0.3%
9社	0.4%	-
10社以上	13.2%	10.5%
選考受験予定社数(平均)※0社含む	4.3	2.6

	未内々定				内々定あり活動継続			
	文系男子	理系男子	文系女子	理系女子	文系男子	理系男子	文系女子	理系女子
回答数	76	49	131	38	52	26	115	34
0社	13.2%	14.3%	9.9%	18.4%	19.2%	30.8%	33.9%	41.2%
1社	14.5%	8.2%	6.9%	13.2%	15.4%	30.8%	20.9%	20.6%
2社	7.9%	12.2%	9.9%	26.3%	19.2%	3.8%	14.8%	17.6%
3社	10.5%	24.5%	21.4%	10.5%	11.5%	7.7%	9.6%	5.9%
4社	5.3%	12.2%	8.4%	7.9%	1.9%	7.7%	1.7%	-
5社	18.4%	16.3%	26.7%	10.5%	11.5%	15.4%	10.4%	5.9%
6社	6.6%	4.1%	2.3%	5.3%	-	-	1.7%	2.9%
7社	2.6%	-	-	2.6%	-	3.8%	0.9%	-
8社	2.6%	2.0%	-	-	-	-	0.9%	-
9社	-	2.0%	-	-	-	-	-	-
10社以上	18.4%	4.1%	14.5%	5.3%	21.2%	-	5.2%	5.9%
選考受験予定社数(平均)※0社含む	5.0	3.5	4.6	3.1	4.4	2.0	2.2	1.8

今後どのような方法で選考に参加する企業を見つけるか(複数回答)



<全体>

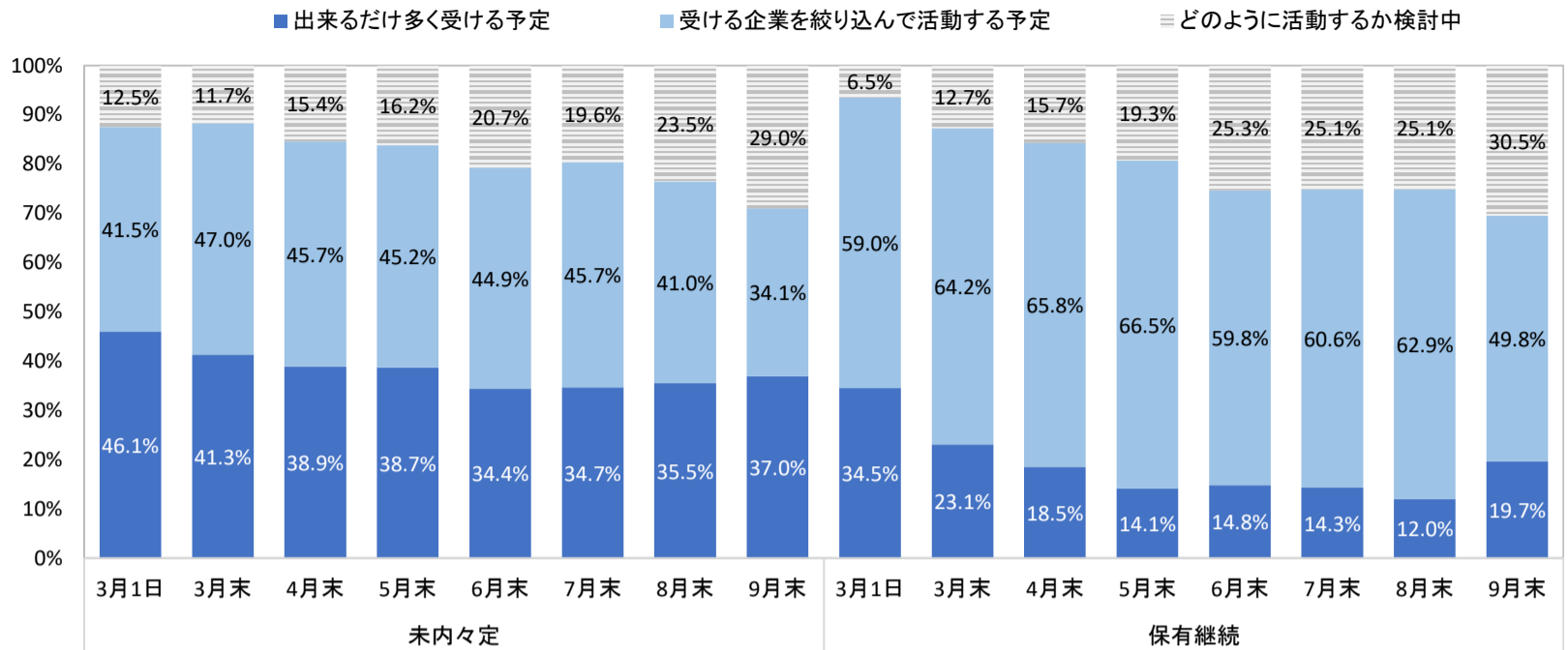
	全体	文系男子	理系男子	文系女子	理系女子
回答数	635	166	102	285	82
就職情報サイト(インターネット)	69.3%	65.7%	71.6%	73.0%	68.3%
就職活動に関するアプリ(就職情報サイトのアプリ等)	49.2%	51.2%	42.2%	50.5%	51.2%
企業の採用ホームページ	38.8%	36.1%	37.3%	42.5%	41.5%
就職情報誌	7.3%	7.8%	9.8%	4.9%	7.3%
宅配されてきた企業DM(ハガキなど)	3.0%	2.4%	5.9%	2.1%	2.4%
合同企業説明会	19.9%	24.7%	14.7%	18.9%	12.2%
学内セミナー	16.5%	19.3%	16.7%	15.1%	7.3%
先輩や知人からの紹介	5.7%	4.2%	5.9%	7.4%	6.1%
キャリアセンターの資料	18.6%	16.9%	17.6%	22.1%	15.9%
学校推薦	5.4%	6.0%	4.9%	4.2%	8.5%
電話による勧誘	1.3%	1.8%	1.0%	1.1%	-
新卒応援ハローワーク	13.4%	12.7%	8.8%	15.8%	18.3%
就職エージェントサービス(新卒紹介)	18.4%	16.3%	21.6%	20.0%	15.9%

## &lt;内々定保有状況別&gt;

	未内々定	保有継続
回答数	286	212
就職情報サイト(インターネット)	74.4%	68.3%
就職活動に関するアプリ(就職情報サイトのアプリ等)	53.4%	48.8%
企業の採用ホームページ	42.8%	36.8%
就職情報誌	9.3%	4.7%
宅配されてきた企業DM(ハガキなど)	2.4%	3.4%
合同企業説明会	22.5%	12.6%
学内セミナー	20.1%	12.4%
先輩や知人からの紹介	7.2%	4.1%
キャリアセンターの資料	21.0%	19.6%
学校推薦	6.8%	4.3%
電話による勧誘	0.7%	0.7%
新卒応援ハローワーク	17.1%	13.5%
就職エージェントサービス(新卒紹介)	20.5%	21.7%

	未内々定				内々定あり活動継続			
	文系男子	理系男子	文系女子	理系女子	文系男子	理系男子	文系女子	理系女子
回答数	75	47	130	34	49	25	108	30
就職情報サイト(インターネット)	70.7%	74.5%	79.2%	73.5%	65.3%	72.0%	68.5%	73.3%
就職活動に関するアプリ(就職情報サイトのアプリ等)	53.3%	42.6%	63.1%	41.2%	49.0%	64.0%	38.9%	63.3%
企業の採用ホームページ	34.7%	48.9%	46.2%	55.9%	40.8%	24.0%	38.0%	36.7%
就職情報誌	12.0%	12.8%	3.8%	8.8%	2.0%	8.0%	5.6%	6.7%
宅配されてきた企業DM(ハガキなど)	1.3%	4.3%	3.1%	-	4.1%	12.0%	-	-
合同企業説明会	28.0%	10.6%	25.4%	11.8%	16.3%	20.0%	8.3%	3.3%
学内セミナー	28.0%	17.0%	14.6%	8.8%	10.2%	20.0%	13.9%	3.3%
先輩や知人からの紹介	5.3%	8.5%	8.5%	8.8%	2.0%	4.0%	5.6%	6.7%
キャリアセンターの資料	16.0%	25.5%	24.6%	20.6%	20.4%	8.0%	24.1%	16.7%
学校推薦	6.7%	6.4%	5.4%	14.7%	6.1%	4.0%	2.8%	3.3%
電話による勧誘	-	2.1%	0.8%	-	-	-	1.9%	-
新卒応援ハローワーク	17.3%	10.6%	20.0%	20.6%	14.3%	4.0%	13.9%	23.3%
就職エージェントサービス(新卒紹介)	16.0%	25.5%	23.8%	17.6%	22.4%	20.0%	21.3%	23.3%

4-3) 次月以降の面接・選考はどのように進めるか  
次月以降の面接・選考はどのように進めるか



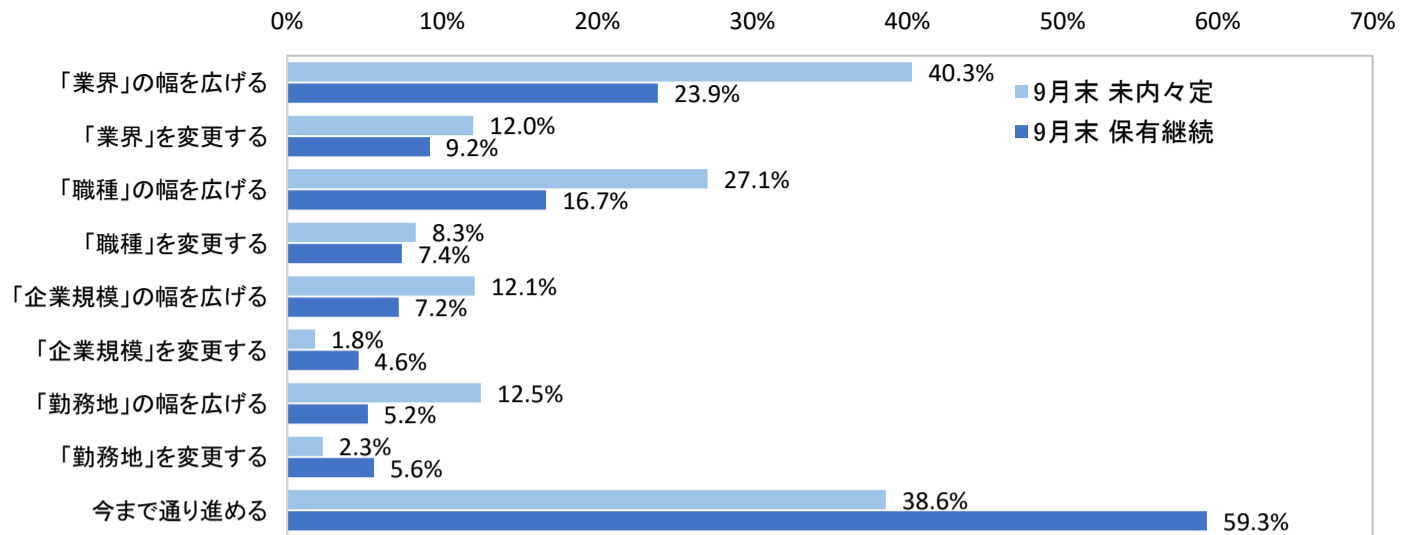
<内々定保有状況別>

	未内々定	保有継続
回答数	288	210
できるだけ多く受ける予定	37.0%	19.7%
受ける企業を絞り込んで活動する予定	34.1%	49.8%
どのように活動するか検討中	29.0%	30.5%

	未内々定				内々定あり活動継続			
	文系男子	理系男子	文系女子	理系女子	文系男子	理系男子	文系女子	理系女子
回答数	77	46	130	35	51	24	104	31
できるだけ多く受ける予定	40.3%	41.3%	30.0%	37.1%	23.5%	29.2%	15.4%	6.5%
受ける企業を絞り込んで活動する予定	31.2%	28.3%	39.2%	42.9%	49.0%	50.0%	50.0%	51.6%
どのように活動するか検討中	28.6%	30.4%	30.8%	20.0%	27.5%	20.8%	34.6%	41.9%

4-(4) 今後の活動の方向性(複数回答)

今後の活動の方向性

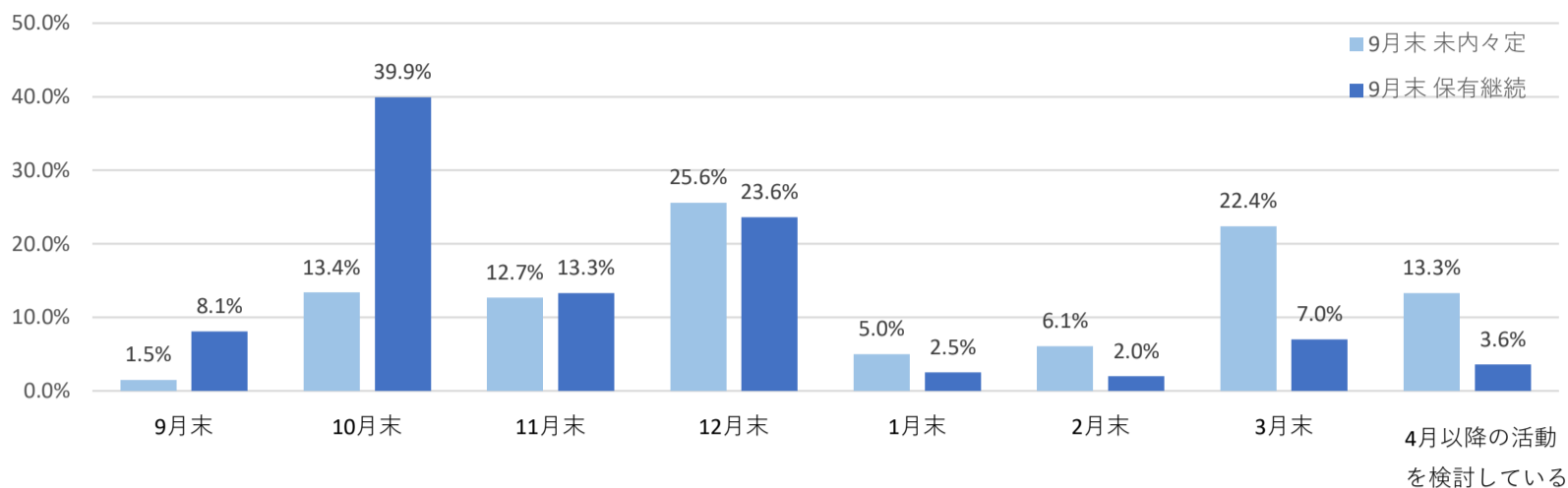


<内々定保有状況別>

	未内々定	保有継続
回答数	289	214
「業界」の幅を広げる	40.3%	23.9%
「業界」を変更する	12.0%	9.2%
「職種」の幅を広げる	27.1%	16.7%
「職種」を変更する	8.3%	7.4%
「企業規模」の幅を広げる	12.1%	7.2%
「企業規模」を変更する	1.8%	4.6%
「勤務地」の幅を広げる	12.5%	5.2%
「勤務地」を変更する	2.3%	5.6%
今まで通り進める	38.6%	59.3%

回答数	未内々定				内々定あり活動継続			
	文系男子	理系男子	文系女子	理系女子	文系男子	理系男子	文系女子	理系女子
回答数	77	48	130	34	51	24	107	32
「業界」の幅を広げる	45.5%	37.5%	39.2%	23.5%	31.4%	20.8%	17.8%	21.9%
「業界」を変更する	18.2%	8.3%	7.7%	5.9%	11.8%	4.2%	9.3%	6.2%
「職種」の幅を広げる	29.9%	22.9%	28.5%	17.6%	13.7%	25.0%	16.8%	15.6%
「職種」を変更する	10.4%	8.3%	6.2%	5.9%	9.8%	8.3%	6.5%	-
「企業規模」の幅を広げる	18.2%	4.2%	10.0%	8.8%	11.8%	4.2%	3.7%	6.2%
「企業規模」を変更する	2.6%	-	2.3%	-	5.9%	-	4.7%	6.2%
「勤務地」の幅を広げる	13.0%	14.6%	10.8%	11.8%	3.9%	16.7%	2.8%	3.1%
「勤務地」を変更する	1.3%	6.2%	1.5%	-	7.8%	4.2%	3.7%	6.2%
今まで通り進める	33.8%	41.7%	41.5%	44.1%	52.9%	54.2%	64.5%	71.9%

4-(5) 就職活動をいつまで続ける予定か  
就職活動をいつまで続ける予定か



<全体>

	全体	文系男子	理系男子	文系女子	理系女子
回答数	599	155	89	277	78
2021年9月末	8.8%	8.4%	10.1%	8.3%	10.3%
2021年10月末	23.9%	23.9%	24.7%	23.5%	24.4%
2021年11月末	12.4%	12.3%	9.0%	14.4%	12.8%
2021年12月末	23.5%	22.6%	25.8%	23.5%	23.1%
2022年1月末	3.7%	2.6%	5.6%	4.0%	3.8%
2022年2月末	4.4%	3.2%	5.6%	6.1%	1.3%
2022年3月末	14.6%	13.5%	14.6%	15.9%	14.1%
2022年4月以降の活動を検討している	8.6%	13.5%	4.5%	4.3%	10.3%
年内までを予定としている割合	68.6%	67.2%	69.6%	69.7%	70.6%

<内々定保有状況別>

	未内々定	保有継続
回答数	301	230
9月末	1.5%	8.1%
10月末	13.4%	39.9%
11月末	12.7%	13.3%
12月末	25.6%	23.6%
翌年1月末	5.0%	2.5%
翌年2月末	6.1%	2.0%
翌年3月末	22.4%	7.0%
2022年4月以降の活動を検討している	13.3%	3.6%
年内までを予定としている割合	53.2%	84.9%

※22年卒調査から追加したため過去データなし

	未内々定					内々定あり活動継続				
	全体	文系男子	理系男子	文系女子	理系女子	全体	文系男子	理系男子	文系女子	理系女子
回答数	301	80	50	134	37	230	53	27	115	35
2021年9月末	1.5%	1.3%	4.0%	0.7%	-	8.1%	3.8%	7.4%	9.6%	20.0%
2021年10月末	13.4%	13.8%	18.0%	11.9%	5.4%	39.9%	39.6%	40.7%	39.1%	42.9%
2021年11月末	12.7%	11.3%	12.0%	13.4%	18.9%	13.3%	15.1%	3.7%	17.4%	5.7%
2021年12月末	25.6%	23.7%	26.0%	26.9%	29.7%	23.6%	26.4%	29.6%	20.9%	14.3%
2022年1月末	5.0%	3.8%	6.0%	6.7%	2.7%	2.5%	1.9%	3.7%	1.7%	5.7%
2022年2月末	6.1%	6.3%	6.0%	7.5%	-	2.0%	-	7.4%	1.7%	2.9%
2022年3月末	22.4%	18.8%	22.0%	26.9%	24.3%	7.0%	9.4%	3.7%	6.1%	5.7%
2022年4月以降の活動を検討している	13.3%	21.2%	6.0%	6.0%	18.9%	3.6%	3.8%	3.7%	3.5%	2.9%
年内までを予定としている割合	53.2%	50.1%	60.0%	52.9%	54.0%	84.9%	84.9%	81.4%	87.0%	82.9%

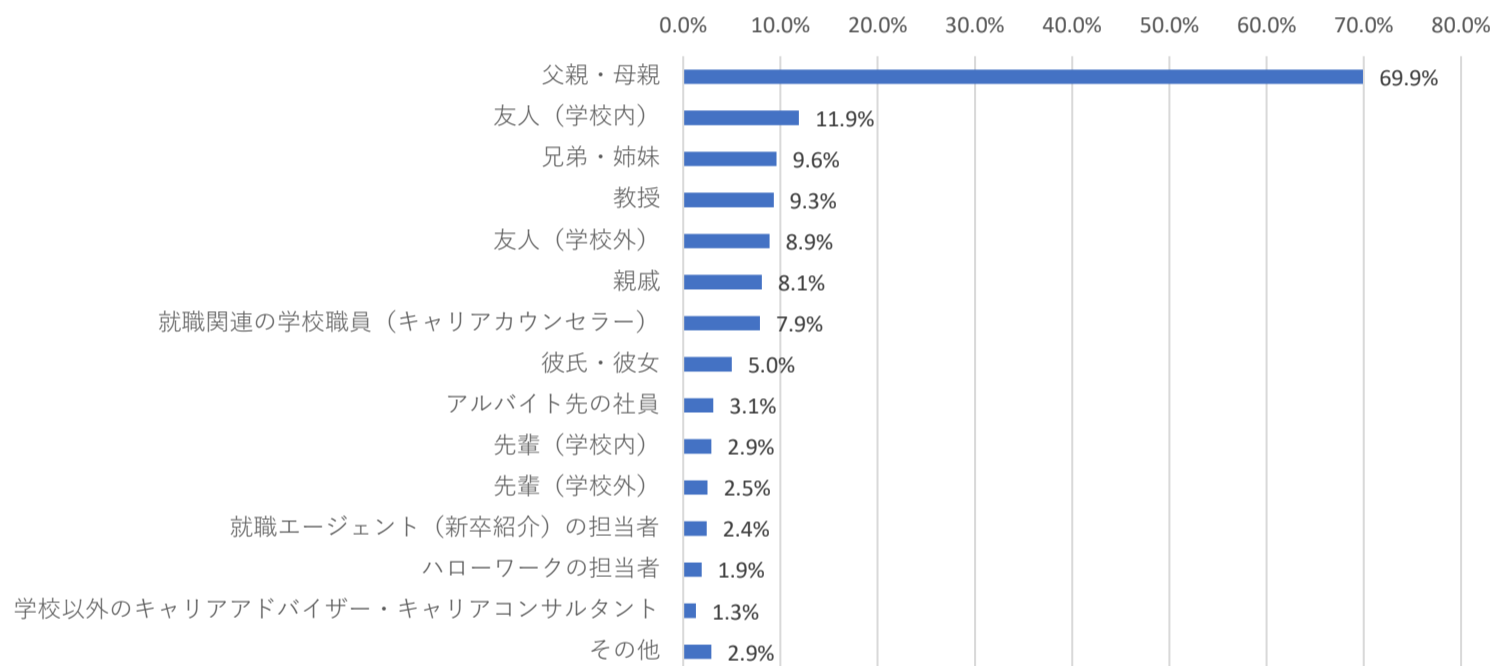
■5. 9月末回答者の特徴

5-1) 内々定を得た企業について否定的な意見や反対を受けたことがある相手

<内々定保有者>

	全体	文系男子	理系男子	文系女子	理系女子
回答数	2,247	398	432	952	465
父親・母親	19.7%	17.8%	13.4%	25.3%	22.2%
兄弟・姉妹	2.7%	2.0%	2.1%	3.7%	3.0%
親戚	2.3%	0.8%	2.3%	3.6%	2.6%
友人(学校内)	3.3%	3.3%	4.2%	2.8%	3.2%
友人(学校外)	2.5%	3.5%	2.3%	2.2%	1.5%
先輩(学校内)	0.8%	0.5%	1.2%	0.6%	1.3%
先輩(学校外)	0.7%	0.5%	0.5%	0.8%	1.3%
教授	2.6%	1.8%	3.2%	1.6%	5.6%
就職関連の学校職員(キャリアカウンセラー)	2.2%	2.0%	1.4%	3.0%	2.4%
彼氏・彼女	1.4%	1.5%	0.9%	1.6%	1.7%
ハローワークの担当者	0.5%	0.5%	0.2%	0.9%	0.2%
アルバイト先の社員	0.9%	0.8%	0.9%	1.1%	0.6%
就職エージェント(新卒紹介)の担当者	0.7%	0.5%	0.7%	0.8%	0.6%
学校以外のキャリアアドバイザー・キャリアコンサルタント	0.4%	0.5%	0.2%	0.5%	-
その他	0.8%	0.5%	0.5%	1.5%	0.6%
誰にも意見を聞かなかった	6.6%	5.0%	7.2%	7.0%	8.0%
誰にも反対されなかった	65.7%	67.3%	72.2%	60.3%	63.2%

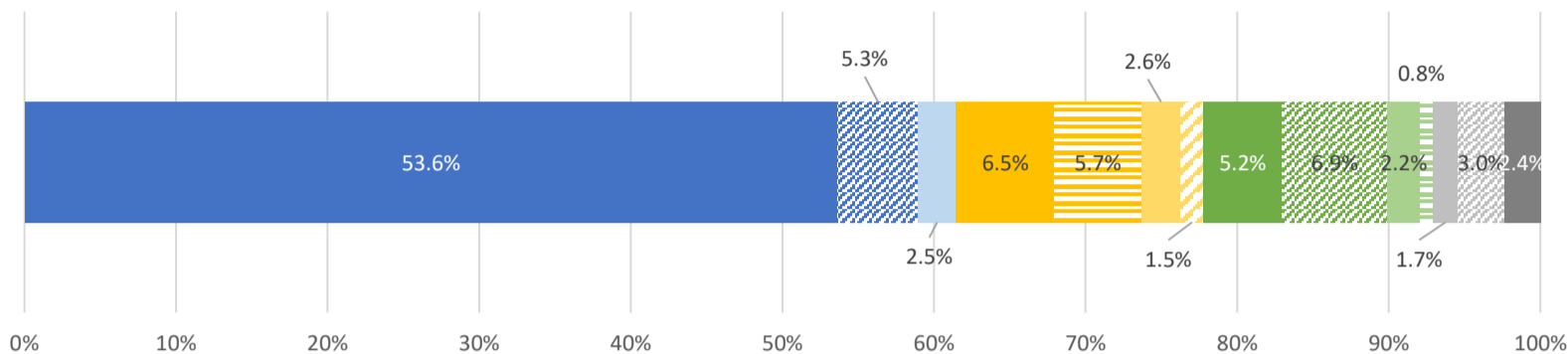
<誰にも反対されなかった・誰にも意見を聞かなかったを除いて集計>



	全体	文系男子	理系男子	文系女子	理系女子
回答数	657	112	91	317	137
父親・母親	69.9%	63.4%	63.7%	76.0%	75.2%
兄弟・姉妹	9.6%	7.1%	9.9%	11.0%	10.2%
親戚	8.1%	2.7%	11.0%	10.7%	8.8%
友人(学校内)	11.9%	11.6%	19.8%	8.5%	10.9%
友人(学校外)	8.9%	12.5%	11.0%	6.6%	5.1%
先輩(学校内)	2.9%	1.8%	5.5%	1.9%	4.4%
先輩(学校外)	2.5%	1.8%	2.2%	2.5%	4.4%
教授	9.3%	6.2%	15.4%	4.7%	19.0%
就職関連の学校職員(キャリアカウンセラー)	7.9%	7.1%	6.6%	9.1%	8.0%
彼氏・彼女	5.0%	5.4%	4.4%	4.7%	5.8%
ハローワークの担当者	1.9%	1.8%	1.1%	2.8%	0.7%
アルバイト先の社員	3.1%	2.7%	4.4%	3.2%	2.2%
就職エージェント(新卒紹介)の担当者	2.4%	1.8%	3.3%	2.5%	2.2%
学校以外のキャリアアドバイザー・キャリアコンサルタント	1.3%	1.8%	1.1%	1.6%	-
その他	2.9%	1.8%	2.2%	4.4%	2.2%

最も影響を受けた相手

- 父親・母親
- 兄弟・姉妹
- 親戚
- 友人（学校内）
- 友人（学校外）
- 先輩（学校内）
- 先輩（学校外）
- 教授
- 就職関連の学校職員（キャリアカウンセラー）
- 彼女・彼女
- ハローワークの担当者
- アルバイト先の社員
- 就職エージェント（新卒紹介）の担当者
- 学校以外のキャリアアドバイザー・キャリアコンサルタント

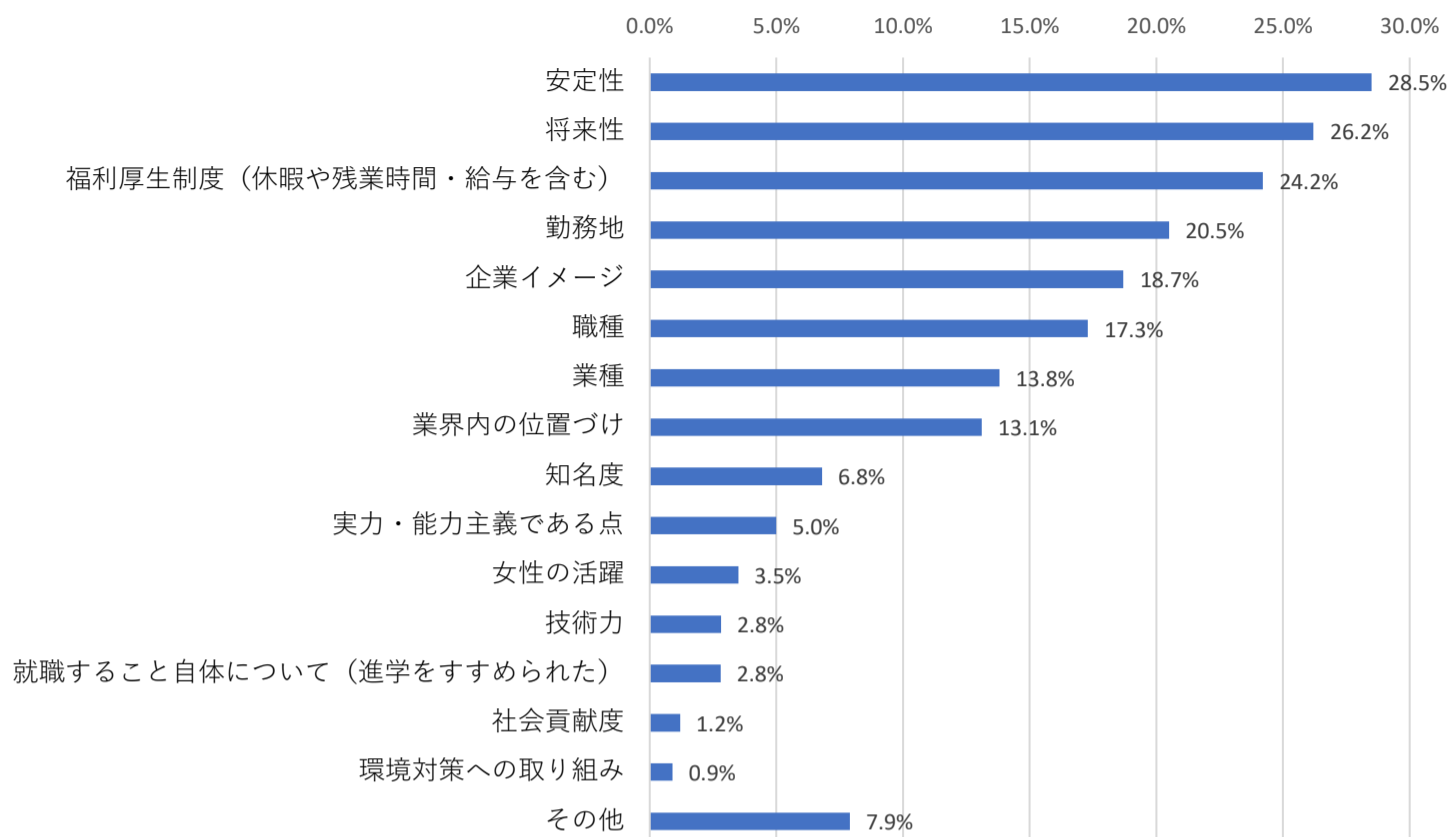


<内々定保有者>

	全体	文系男子	理系男子	文系女子	理系女子
回答数	574	98	79	278	119
父親・母親	53.6%	48.0%	54.4%	56.5%	56.3%
兄弟・姉妹	5.3%	5.1%	6.3%	5.0%	5.0%
親戚	2.5%	3.1%	5.1%	1.4%	0.8%
友人(学校内)	6.5%	9.2%	3.8%	5.0%	8.4%
友人(学校外)	5.7%	8.2%	5.1%	4.3%	5.0%
先輩(学校内)	2.6%	3.1%	6.3%	1.1%	0.8%
先輩(学校外)	1.5%	2.0%	-	1.8%	1.7%
教授	5.2%	5.1%	7.6%	3.2%	7.6%
就職関連の学校職員(キャリアカウンセラー)	6.9%	6.1%	2.5%	10.1%	5.9%
彼女・彼女	2.2%	2.0%	2.5%	1.8%	3.4%
ハローワークの担当者	0.8%	-	-	1.4%	1.7%
アルバイト先の社員	1.7%	3.1%	-	2.2%	-
就職エージェント(新卒紹介)の担当者	3.0%	2.0%	3.8%	3.6%	2.5%
学校以外のキャリアアドバイザー・キャリアコンサルタント	2.4%	3.1%	2.5%	2.5%	0.8%



## 否定的な意見・反対を受けた点



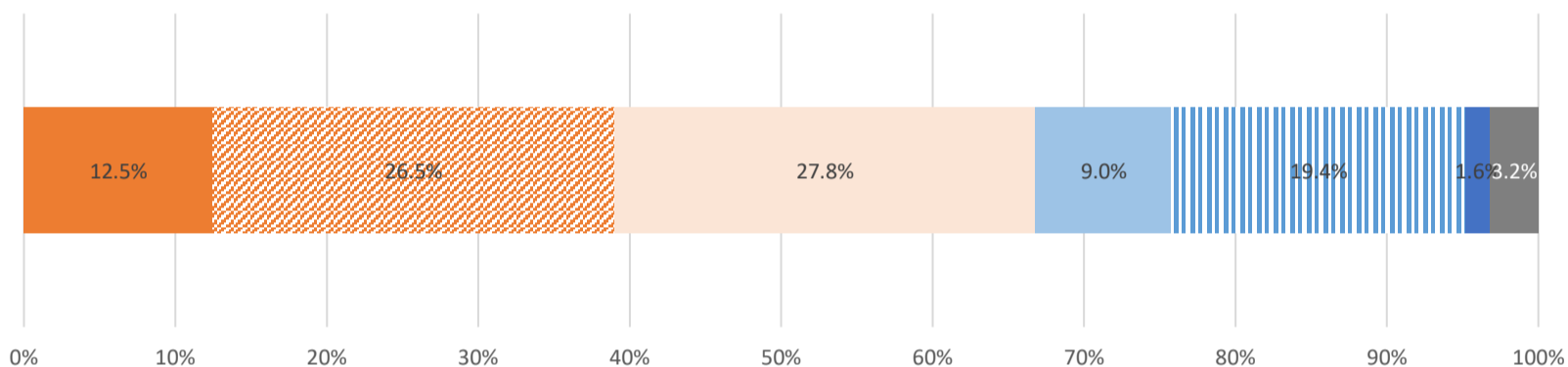
## ＜内々定保有者＞

	全体	文系男子	理系男子	文系女子	理系女子
回答数	635	108	87	308	132
安定性	28.5%	25.9%	33.3%	28.2%	28.0%
業界内の位置づけ	13.1%	14.8%	14.9%	11.4%	12.1%
将来性	26.2%	22.2%	32.2%	25.0%	29.5%
技術力	2.8%	1.9%	5.7%	2.3%	2.3%
環境対策への取り組み	0.9%	-	1.1%	1.3%	1.5%
実力・能力主義である点	5.0%	6.5%	2.3%	5.8%	3.0%
社会貢献度	1.2%	1.9%	1.1%	1.0%	0.8%
企業イメージ	18.7%	19.4%	12.6%	22.1%	15.9%
福利厚生制度（休暇や残業時間・給与を含む）	24.2%	26.9%	21.8%	25.6%	18.2%
女性の活躍	3.5%	0.9%	-	6.2%	6.1%
知名度	6.8%	5.6%	4.6%	8.4%	7.6%
職種	17.3%	13.9%	5.7%	24.0%	21.2%
業種	13.8%	13.9%	5.7%	17.2%	15.2%
勤務地	20.5%	13.0%	21.8%	21.8%	30.3%
就職すること自体について（進学をすすめられた）	2.8%	1.9%	5.7%	2.3%	2.3%
その他	7.9%	9.3%	5.7%	6.2%	12.1%

	全体	文系男子	理系男子	文系女子	理系女子
回答数	636	107	88	309	132
相手を説得して、入社を決めた	11.3%	13.1%	15.9%	9.1%	7.6%
相手の意見は気にせず、入社を決めた	24.0%	27.1%	23.9%	21.4%	25.0%
相手の意見を踏まえて再度検討したが、最終的には入社を決めた	25.2%	22.4%	26.1%	24.9%	30.3%
相手の意見とは関係ない事情で、辞退した	8.1%	6.5%	6.8%	9.1%	10.6%
相手の意見を踏まえて再度検討し、志望度が下がったので辞退した	17.5%	15.0%	17.0%	20.7%	15.2%
志望度は変わらないが反対されたままでは入社できないので辞退した	1.5%	2.8%	1.1%	0.6%	1.5%
まだ入社も辞退も決めていない	9.4%	10.3%	5.7%	11.0%	8.3%
その他	2.9%	2.8%	3.4%	3.2%	1.5%

否定的な意見・反対を受けて、どのような行動をとったか

- 相手を説得して、入社を決めた
- 相手の意見は気にせず、入社を決めた
- 相手の意見を踏まえて再度検討したが、最終的には入社を決めた
- 相手の意見とは関係ない事情で、辞退した
- 相手の意見を踏まえて再度検討し、志望度が下がったので辞退した
- 志望度は変わらないが反対されたままでは入社できないので辞退した
- その他



	全体	文系男子	理系男子	文系女子	理系女子
回答数	575	96	83	275	121
相手を説得して、入社を決めた	12.5%	14.6%	16.9%	10.2%	8.3%
相手の意見は気にせず、入社を決めた	26.5%	30.2%	25.3%	24.0%	27.3%
相手の意見を踏まえて再度検討したが、最終的には入社を決めた	27.8%	25.0%	27.7%	28.0%	33.1%
相手の意見とは関係ない事情で、辞退した	9.0%	7.3%	7.2%	10.2%	11.6%
相手の意見を踏まえて再度検討し、志望度が下がったので辞退した	19.4%	16.7%	18.1%	23.3%	16.5%
志望度は変わらないが反対されたままでは入社できないので辞退した	1.6%	3.1%	1.2%	0.7%	1.7%
その他	3.2%	3.1%	3.6%	3.6%	1.7%

※まだ入社も辞退も決めていないを除いて集計

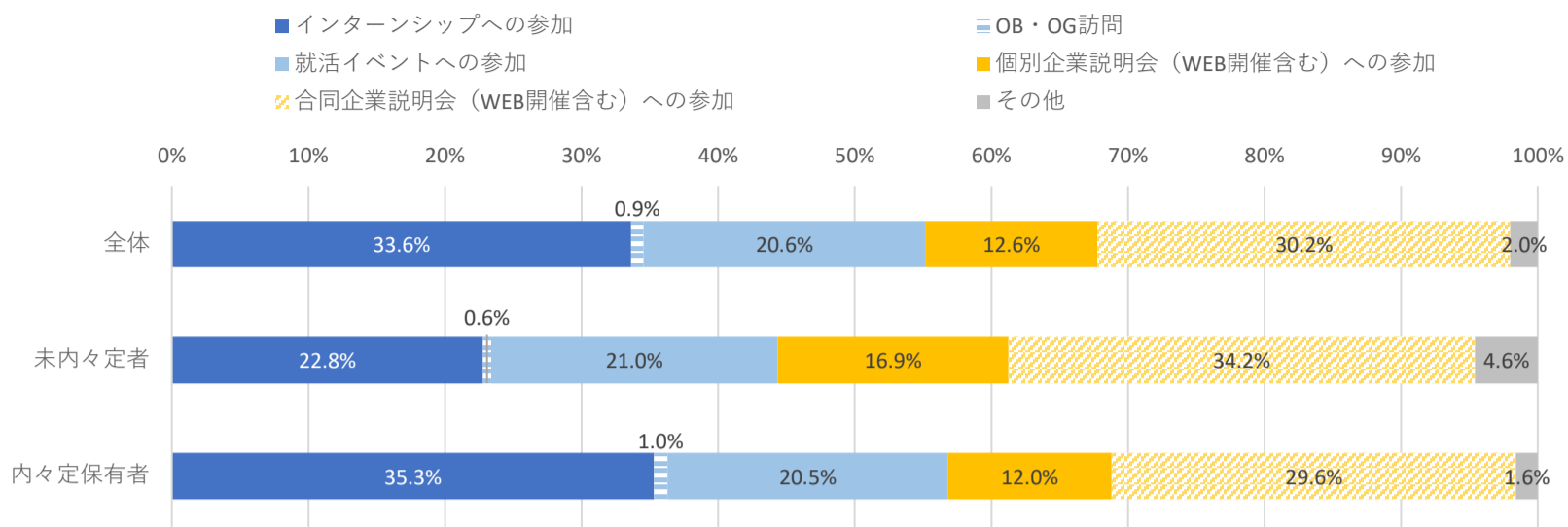
※714名の学生のコメントから抜粋(一部編集)

## ■入社を決めた学生

文理男女	反対を受けてどうしたか	対面形式の内定式を希望する理由
理系女子	知名度/業種/その他	相手(父親・母親)はどんな不安を持って心配をしているかを聞き、それに対して企業内ではどうであるかを伝えて、不安を少なくしていくようにしました。その中で、自分では答えを出せない点については、採用担当者の方に事情を話し、社内の話より詳しく聞き、相手(父親・母親)に伝えるようにしました。また、不安点を少なくする事と同時に、私がどんな思いで受けていたか、何をしていきたいのかなど自分の意見を伝えていきました。その結果、まだ不安は若干あるものの、入社に向けて応援してくれるようになり、入社を決めるのに強い心支えとなりました。
文系女子	安定性/知名度	否定的な意見を持っていた父親は会社規模を気にしていましたが、自分の目指していた業界・職種かつ利用者としても好きな会社であったため、会社規模にとらわれず入社を決断しました。好きな会社でやりたい仕事ができることを大切にしたいので、会社規模に関してはむしろ大きすぎない方が自分に合っていると感じていました(様々な企業の選考を受ける中で、自分に合った規模の会社を定められました)。父親以外の周りに人は否定的な意見を持っていなかったため、内定を承諾しました。
文系女子	安定性/福利厚生制度(休暇や残業時間・給与を含む)	現在の新型コロナの影響で安定性が確立されていないことや元々休暇が少ないことで母から否定的な意見を得たが、それらの意見を踏まえ、内定先企業は自身が就職活動の軸に当てはまっているか、また、自身の強みを活かせるかどうかを再度考えた。結果的にどちらにも当てはまると判断できた企業であったため入社を決めた。
文系女子	業界内の位置づけ/実力・能力主義である点/福利厚生制度(休暇や残業時間・給与を含む)	大学の教授から、私が内々定をいただいた会社はかなり実力主義で、忙しいと業界の知人からよく聞いているという情報を教えていただきました。やっていたかと不安になりましたが、私は大学生活やアルバイトで忙しい生活には慣れていたし、社会人になったら仕事中心の生活になる覚悟はしているため、自分のやりたいこと、将来へ向けてのキャリアを考えたくて入社することを決めました。
文系男子	勤務地	両親の考えでは、実家にある程度近い所で勤務して欲しいということであったが、私としては勤務地よりも仕事の内容や将来のことを優先的に考えたため、その点を両親に伝えた所、納得してくれました。
文系女子	社会貢献度/女性の活躍	キャリアセンターの方々から意見をいただいたうえで、自分でネットなどを使い情報を集めました。また、もう一度自己分析を再度して、「私はこの仕事がやりたい」と思えたので入社を決めました。
理系男子	その他	友人からブラック企業だと揶揄されたがインターンシップなど様々なイベントに参加し企業のイメージは間違いなくホワイトだと私自身確信していたので入社を決めた。
理系女子	企業イメージ/知名度/勤務地	内々定をいただいた2社の企業について勤務地や業種、知名度の高さ等々でどっちに行ったほうが将来的に良いか？と言う話をされたが、私自身の就職であるため、最終的には自分のやりたい職種を優先して決めた。大学に送られていた求人票を見せて、給料や福利厚生がまとめてある用紙と一緒に見つ、両会社とももちろん悪い会社ではないことを知ってもらい、最後は私が納得しているならそれで良いと言われた。
文系女子	福利厚生制度(休暇や残業時間・給与を含む)/女性の活躍	人柄の良さ、親切丁寧に対応してくれたこと、ホームページなどの話を聞いて、もし私が続けられなかったときのことも一緒に考えた。実家から遠方であることもあり、最初は反対意識が強かった両親も最後には納得していた。
文系女子	企業イメージ	家族から、地元で働いて欲しい・転勤はしてほしくないということで他の内定先を進められましたが、事業内容やライフプランを考え、その旨を伝えました。最終的には承諾してもらい今の会社に入社を決めました。
文系女子	福利厚生制度(休暇や残業時間・給与を含む)	仕事をしていくうえで、何をモチベーションに頑張れるかをよく考えた結果、私の場合は「社会貢献度」となり、「給与」が低いことを指摘されても入社を選んだ。
文系男子	知名度	自分のやりたいことを優先させてほしいと考えていて、元々やってみたかった業界の仕事なので入社への意思は変わりませんでした。
文系女子	業界内の位置づけ/企業イメージ	入社希望先の業界内での位置づけ、待遇、将来のビジョンなどを話して、自分がやりたいことと関連させながら説得した。
文系女子	業種/勤務地	自分自身が満足して入社を決めた後の意見だったため、一意見として話は聞いたが、入社意思には影響しなかった。
文系女子	安定性/将来性/企業イメージ	人の意見は気にせず、自分自身が納得するようにインターネットや資料などを活用して会社について調べた。
文系女子	将来性	その企業の先輩から不安な部分についてお話を聞いて、それを親に伝えて説得した。

## ■ 辞退した学生

文理男女	反対を受けてどうしたか	対面形式の内定式を希望する理由
文系女子	安定性/勤務地	自分の就活軸や特性では、1箇所安定して長く働くことが適していると自他ともに考えていたが、否定的な意見をもらった内々定企業は転勤が多く、その範囲も県を跨ぐものだった。意見を聞いて改めて考えたところ、自分の場合、勤務地の安定性は精神や金銭などにも影響があると予想でき、「他の点が良くともその不一致は避けたほうが良い」との結論に至った。それと合わせて、勤務地の安定性がより高い他の内々定企業があったため辞退した。
理系女子	安定性/将来性/福利厚生制度(休暇や残業時間・給与を含む)	最終的には、売上高と経常利益、30~40代の年収の低さで辞退を決めました。未上場の企業だったので、経常利益率などのデータを集めている企業にて開示をし、両親と教授に相談しました。その際、将来性と年収の低さ、家族経営の点から反対されました。私自身は、その企業に就職したいととても思っておりましたが、開示内容や、相談していくにつれ、志望意識が低くなったため、辞退を決めました。
文系女子	女性の活躍/その他	車出勤や女性が職場にいないことが心配要素だったため親や教授に相談しました。その企業の仕事内容に魅力を感じていたため志望度は高かったのですが、相談する中で働く環境の大切さを感じ、辞退することを決断しました。
文系女子	福利厚生制度(休暇や残業時間・給与を含む)/勤務地/その他	選考に進んでいる企業が複数あり、その中で志望度が高い順から考えた結果、辞退することになった。また、勤務地や面接の内容、内々定の出し方について家族や恋人から疑問を持たれたため、総合的に考えて辞退を決めた。
文系女子	福利厚生制度(休暇や残業時間・給与を含む)	給与面で、内々定企業が固定残業制度を導入している点で1つ年上の彼氏に指摘され、改めて考え、人事担当の方にも質問しましたが、不安が残り辞退することを決めました。
文系女子	福利厚生制度(休暇や残業時間・給与を含む)	早期に内定を頂いた会社について給与面で反対され再検討した。他の企業をあまり見れていない自覚があったためもう少し続けたいと考えるようになり辞退した。
文系男子	業種	就活を見てください担当者の方に、元々志望していた業界は合わないというような意見をいただいたので、再度、自己分析し内定辞退に至った。
理系女子	安定性/将来性/企業イメージ/勤務地	もともと自分自身でも、その業界に不安に感じていたこともあり、友人から意見をもらい、辞退する決心がついた。
理系女子	福利厚生制度(休暇や残業時間・給与を含む)	残業が多く、性格的にもあっていないと自分自身思っており、周りに意見を聞いても同じだったため辞退した。
文系男子	安定性/将来性/福利厚生制度(休暇や残業時間・給与を含む)	内々定を得ていた3社を親の意見も踏まえて自分で比較検討して、最も納得ができる企業へ入社を決めた。



<全体>

	全体	文系男子	理系男子	文系女子	理系女子
回答数	2,603	490	499	1,099	515
インターンシップへの参加	33.6%	35.3%	34.1%	31.8%	33.2%
OB・OG訪問	0.9%	1.2%	1.0%	0.5%	1.0%
就活イベントへの参加	20.6%	20.6%	22.0%	20.9%	17.1%
個別企業説明会 (WEB開催含む) への参加	12.6%	12.0%	13.2%	11.7%	15.0%
合同企業説明会 (WEB開催含む) への参加	30.2%	29.2%	28.3%	32.4%	30.9%
その他	2.0%	1.6%	1.4%	2.5%	2.9%

<未内々定者>

	全体	文系男子	理系男子	文系女子	理系女子
回答数	328	86	60	137	45
インターンシップへの参加	22.8%	23.3%	25.0%	21.9%	17.8%
OB・OG訪問	0.6%	-	-	0.7%	4.4%
就活イベントへの参加	21.0%	20.9%	20.0%	23.4%	15.6%
個別企業説明会 (WEB開催含む) への参加	16.9%	16.3%	15.0%	17.5%	22.2%
合同企業説明会 (WEB開催含む) への参加	34.2%	36.0%	36.7%	30.7%	31.1%
その他	4.6%	3.5%	3.3%	5.8%	8.9%

<内々定保有者>

	全体	文系男子	理系男子	文系女子	理系女子
回答数	2,275	404	439	962	470
インターンシップへの参加	35.3%	37.9%	35.3%	33.3%	34.7%
OB・OG訪問	1.0%	1.5%	1.1%	0.5%	0.6%
就活イベントへの参加	20.5%	20.5%	22.3%	20.6%	17.2%
個別企業説明会 (WEB開催含む) への参加	12.0%	11.1%	13.0%	10.9%	14.3%
合同企業説明会 (WEB開催含む) への参加	29.6%	27.7%	27.1%	32.6%	30.9%
その他	1.6%	1.2%	1.1%	2.1%	2.3%

※回答数が少なく参考値のため、「OB・OG訪問」と「その他」は省いて集計

<未内々定者>	全体	インターンシップへの参加	就活イベントへの参加	個別企業説明会 (WEB開催含む)への参加	合同企業説明会 (WEB開催含む)への参加
回答数	328	73	69	57	109
「2020年3月より前」	18.6%	24.7%	17.4%	15.8%	17.4%
「2020年4月」	5.2%	2.7%	7.2%	7.0%	4.6%
「2020年5月」	3.7%	1.4%	4.3%	3.5%	5.5%
「2020年6月」	8.2%	6.8%	8.7%	5.3%	11.0%
「2020年7月」	4.0%	5.5%	5.8%	1.8%	3.7%
「2020年8月」	8.8%	20.5%	5.8%	3.5%	6.4%
「2020年9月」	4.3%	9.6%	1.4%	1.8%	2.8%
「2020年10月」	4.9%	5.5%	5.8%	5.3%	4.6%
「2020年11月」	2.7%	1.4%	4.3%	3.5%	2.8%
「2020年12月」	5.2%	9.6%	5.8%	1.8%	3.7%
「2021年1月」	4.3%	1.4%	5.8%	5.3%	5.5%
「2021年2月」	5.8%	6.8%	4.3%	8.8%	4.6%
「2021年3月」	10.4%	4.1%	11.6%	10.5%	13.8%
「2021年4月」	3.4%	-	5.8%	3.5%	1.8%
「2021年5月」	2.1%	-	-	7.0%	1.8%
「2021年6月」	1.5%	-	-	5.3%	0.9%
「2021年7月」	0.6%	-	-	-	1.8%
「2021年8月」	2.7%	-	2.9%	5.3%	3.7%
「2021年9月」	3.7%	-	2.9%	5.3%	3.7%

<内々定保有者>	全体	インターンシップへの参加	就活イベントへの参加	個別企業説明会 (WEB開催含む)への参加	合同企業説明会 (WEB開催含む)への参加
回答数	2275	791	460	274	690
「2020年3月より前」	14.9%	15.9%	17.4%	11.3%	13.9%
「2020年4月」	4.3%	1.4%	8.9%	7.3%	3.5%
「2020年5月」	5.5%	1.8%	8.9%	3.3%	8.1%
「2020年6月」	13.6%	8.0%	15.4%	10.6%	19.6%
「2020年7月」	7.8%	11.6%	6.7%	4.0%	6.1%
「2020年8月」	13.8%	27.8%	7.4%	4.0%	6.8%
「2020年9月」	6.8%	11.1%	3.0%	8.0%	3.9%
「2020年10月」	6.3%	6.2%	7.8%	4.4%	5.9%
「2020年11月」	3.5%	3.0%	3.9%	1.8%	4.5%
「2020年12月」	5.5%	5.6%	5.9%	5.5%	4.9%
「2021年1月」	2.6%	3.0%	2.0%	4.7%	1.7%
「2021年2月」	5.1%	2.8%	5.7%	6.9%	6.7%
「2021年3月」	7.2%	1.1%	4.6%	16.4%	12.2%
「2021年4月」	1.4%	0.3%	1.1%	4.7%	1.4%
「2021年5月」	0.3%	-	0.2%	1.1%	0.1%
「2021年6月」	0.5%	-	0.7%	2.2%	-
「2021年7月」	0.6%	0.4%	0.4%	2.2%	0.3%
「2021年8月」	0.2%	-	-	1.1%	0.3%
「2021年9月」	0.0%	-	-	0.4%	-

<未内々定者>	全体	文系男子	理系男子	文系女子	理系女子
回答数	328	86	60	137	45
大学の先輩が実施していた時期を参考に実施した	6.6%	8.1%	5.0%	5.1%	8.9%
大学の就活支援講座で教えられたスケジュールに沿って実施した	27.3%	29.1%	33.3%	21.9%	22.2%
就職サイトに載っていたスケジュールに沿って実施した	20.2%	24.4%	11.7%	23.4%	11.1%
就職サイト以外で、自分で調べた就職活動のスケジュールに沿って実施した	6.0%	4.7%	6.7%	6.6%	8.9%
志望する企業の採用スケジュールにあわせて実施した	10.3%	9.3%	11.7%	11.7%	6.7%
大学の友人が就職活動を始めたのを知って実施した	9.1%	9.3%	5.0%	8.0%	22.2%
家族に就職活動について指摘されて実施した	4.8%	4.7%	6.7%	2.9%	6.7%
ニュースで就職活動の話題があがっているのを見て実施した	2.3%	3.5%	-	2.9%	-
その他	13.4%	7.0%	20.0%	17.5%	13.3%

<内々定保有者>	全体	文系男子	理系男子	文系女子	理系女子
回答数	2,275	404	439	962	470
大学の先輩が実施していた時期を参考に実施した	10.4%	10.6%	13.4%	7.4%	11.5%
大学の就活支援講座で教えられたスケジュールに沿って実施した	20.7%	18.6%	20.7%	23.9%	18.1%
就職サイトに載っていたスケジュールに沿って実施した	23.0%	22.3%	23.2%	23.6%	22.8%
就職サイト以外で、自分で調べた就職活動のスケジュールに沿って実施した	6.2%	6.9%	7.7%	5.1%	4.5%
志望する企業の採用スケジュールにあわせて実施した	8.9%	10.1%	9.3%	7.2%	9.4%
大学の友人が就職活動を始めたのを知って実施した	13.1%	13.1%	11.8%	12.9%	15.5%
家族に就職活動について指摘されて実施した	3.9%	5.4%	2.5%	4.0%	2.8%
ニュースで就職活動の話題があがっているのを見て実施した	1.5%	1.7%	0.7%	2.1%	1.5%
その他	12.3%	11.1%	10.5%	13.9%	14.0%

## ■未内々定者(未内々定者164名の学生のコメントから抜粋)

## 【学業との両立が難しい】

文理男女	現在注力していること	現在、就職活動で困っている・迷っていること
理系男子	面接	学校での論文と就職活動が同時進行なので、なかなか難しい。また、論文作成やコロナ禍ということもあり、なかなか思うようにバイトに入れず、面接などで遠方までの交通費などがとても痛手になり、そういった金銭的にもなるべく早く内定をもらいたいという気持ちがあり、両親にもこれ以上心配をかけさせたくないのが本音です。
文系男子	なにもしていない	学業との両立が難しい点が一番困っています。卒業できないと意味がないため、今年度は学業に専念して就活は来年度以降にしようと考えていますが、将来が不安です。
文系女子	エントリーシート提出	就職活動に対して、続けるべきか、そもそも自分に適した方法ではないのではないか、等、疑問を持ってなかなか進めない。卒論との両立も難しい時期に入っている。
文系女子	個別企業セミナーに参加	内々定が一つももらえないまま卒論に本格的に取り組むことになったら、就活も卒論も中途半端になってしまいそうで困っている。

## 【活動の進め方が分からない】

文理男女	現在注力していること	現在、就職活動で困っている・迷っていること
文系男子	なにもしていない	どのように就職活動を進めていくのかの正解がわからず、困っています。また、将来働いている具体的なイメージがどの説明会に行ってもあまりできず、志望業界、職種ともに悩んでしまっています。どうせわからないのであればということで、現在は業界を優先している節がありますが、それも正解かどうかかわかっておりません。とにかく、正解がない以上自分で決めなければならないことはわかっていますが、判断材料が中々集まらないことからの不安が漠然とあります。
文系男子	その他	内々定が貰えず模索していて、何すれば良いか考えたり、求められる人物像とはと考える毎日とても困っている状況です。これから先の就活に意味があるのか迷い始め、大学院を考え始めている状態です。
文系女子	エントリーシート提出	何をしたいのかすらわからなくなってきています。今まで目指していた軸が違ったので見直している最中です。
文系女子	なにもしていない	何をしたいか分からない。就職活動自体に疲れた。こだわりがないので就職先を絞りきれない
文系女子	なにもしていない	自分に合う企業が分からない。就活の軸が定まっていないため、上手く面接などで話せない。

## 【企業の探し方が分からない】

文理男女	現在注力していること	現在、就職活動で困っている・迷っていること
理系女子	面接	内定が出た人と自分の活動にどのような違いがあったのかが分からない。この時期に就職活動を続けていると、以前と同じようには企業や業種を探しづらく打開策も見つけられない。(大学の就職支援課相談経験あり、新卒ハローワーク利用中)
文系男子	面接	あまりに内定が取得できなくて、非常に焦っている。長続きする企業や仕事を選びたいが、そうすると内定を取得する可能性がさらに低くなってしまおうというジレンマにどの企業を目指せばいいのかわからない。
文系女子	エントリーシート提出	就活を始めた時期は早めだったのにも関わらず、中々結果に結びつかない。自己分析や業界分析を繰り返してきて、ようやく自分が行きたい業界を絞り込めたが、自分に合った企業を探すのに苦労している。
文系女子	エントリー(プレエントリー含む)	志望している印刷業界営業職で今も採用をしている企業が少ないこと。どのように企業を探したら良いかわからない。新しく更新される企業が少ないこと。
文系女子	個別企業セミナーに参加	今後受ける業界をある程度絞れたが、他の人の意見を聞くともう少し視野を広げようと思って結局絞れなくて迷っています。

## 【コロナ禍の影響で活動しづらい】

文理男女	現在注力していること	現在、就職活動で困っている・迷っていること
文系男子	面接	選考過程での1日から数日のインターンシップがあって、新型コロナウイルスワクチン接種を受けているかどうかやPCR検査等の確認があり、企業内での新型コロナウイルス陽性者の発生で延期や中止が相次ぎ選考通過が思うように進まないことがあったので時勢的に困っていました。
文系女子	筆記試験、適性検査	色んな所を見学すべきなのかわからないけれど、コロナ禍のため思うように動くことが出来ないこと。
文系男子	エントリー(プレエントリー含む)	このコロナのせいで会社見学が行えない。また、面接などのスケジュールを把握することが大変

## 【その他】

文理男女	現在注力していること	現在、就職活動で困っている・迷っていること
文系女子	エントリーシート提出	周りが内定している中、内定をもらえず不安になる時がある。また自分の将来について本当に何がしたいのか考えれば、考えるほど分からなくなってきてしまう。
理系女子	面接	内定がでない。学校との両立がもうほぼほぼ無理なので、来年以降既卒として就職活動を行うことも視野に入ってるがどうすればいいのか。
理系男子	なにもしていない	地元企業が少なすぎるため新卒採用という形式での募集はなく、冬場にハローワークで急募の企業に入ろうと思っている。大学側は早く内定を取らせたいのがストレスになっている。
文系女子	面接	公務員試験と民間企業の併願を続けていますが、このまま続けるかどうか迷っています。また、対面の集団面接でマスクを外すと言われる場合があり、困っています。



■内々定保有者(内々定保有者191名の学生のコメントから抜粋)

【入社先企業の選び方に迷っている】

文理男女	活動意向	現在、就職活動で困っている・迷っていること
文系女子	内々定先に不満ではないが、他の企業も見たいので続行する	内定をいくつかもらった時にどちらに進もうか迷っています。どんな自分になりたいのか、ワクワクする方はどちらなのか、縁なのか、親が喜んでいる方なのか、自分の考えは後悔しないのか、その先でしたいことが明確では無いのでどちらも迷っている状況です。
文系女子	内々定先に不満ではないが、他の企業も見たいので続行する	現在内々定が出ている会社と選考が続いている会社がどちらも第1志望群で志望度がほぼ同じなので、どちらに入社すべきか迷っています

【内々定を得ている企業に入社しているのか悩んでいる】

文理男女	活動意向	現在、就職活動で困っている・迷っていること
理系女子	内々定先に満足したので終了する(終了している)	もうそろそろ卒業が迫ってきているけど、焦りの心がある。就活を始めて半年が経ったが、当初とは考えが違ってきていて、妥協しすぎていないか、本当にこの会社に行きたいのかわからなくなってきた。
理系女子	内々定先に不満なので続行する	現在内定を頂いているところの休みが内定後に詳しく知らされたが、月によっては休みが余りなくかなり連勤する可能性がある為このままで良いのかと迷っている。より良い所を探したいと思っているが、内定先で資格を取らなければならない(これも内定後伝えられた)為、現在大学の制作と資格勉強で就職活動に割く時間があまりないので困っている。資格取得後により良い所があるのか、見つけることができるのか、また通ることができるのか不安に思っている。

【活動の仕方が分からない】

文理男女	活動意向	現在、就職活動で困っている・迷っていること
文系女子	内々定先に不満ではないが、他の企業も見たいので続行する	3月から続けて就活をしているが、なにを基準に就活すればいいかわからなくなっている。また希望する職種があっても、勤務地が希望するところではなかったりするので、どこを重要視するかわからない。
文系女子	内々定先に不満ではないが、他の企業も見たいので続行する	就職活動していく中で自分が将来どうありたいのか、どのような仕事をしていきたいのか分からなくなってしまう

【学業との両立が難しい】

文理男女	活動意向	現在、就職活動で困っている・迷っていること
文系女子	内々定先に不満なので続行する	実習が6月と10月にあり、前に実習と就活が被った際に休みをもらえたが、10月もまだ就活を続けたいけどまた休みを取らせて欲しいと言いつらく、就活を続けられるか不安 実習との両立が難しい
文系女子	内々定先に不満なので続行する	精神的に参っているところ、卒業論文にも取り組まないといけないので、かなり苦痛。

【その他】

文理男女	活動意向	現在、就職活動で困っている・迷っていること
理系女子	内々定先に不満ではないが、他の企業も見たいので続行する	内々定をもらったことに満足してしまい、なかなか他の企業を探すモチベーションが上がらなくて困っています。親から猛反対を受けて、私自身もあまり納得の行く企業ではないだけに、深刻な問題で困っています。
文系男子	内々定先に不満なので続行する	公務員就職を目指していましたが落ちてしまったため、この秋から企業就職に切り替えました。1社から内々定をいただいているが、自分の中で納得いかず就職活動を継続しています。現在選考中の企業が次に最終面接ですが、それも落ちたらどうしようと考えてしまいます。周りのほとんどが就職先が決まっているので、さらに不安です。
文系女子	内々定先に満足したので終了する(終了している)	施設見学に行くことができていない、内定者懇親会もオンライン実施でなかなか直接見たり聞いたりする機会がないこと。
文系女子	内々定先に不満ではないが、他の企業も見たいので続行する	最終面接の方法がWEBか対面で選択可能になったことで、対面の方が有利に働くのか迷い決断できずにいます。
文系女子	内々定先に不満ではないが、他の企業も見たいので続行する	コロナの状況が緩和してくる中で対面での面接を行う企業もあり、交通費が負担になっていること。
文系女子	内々定先に不満ではないが、他の企業も見たいので続行する	同じく就職活動している人たちの状況がわからない。時期ごとに意見交換できる機会がほしいと思っている。
理系女子	内々定先に不満なので続行する	内定承諾の期限が延長できず、承諾書を提出してしまったが、勤務地について不満があり就活を続行しています。承諾しておいて辞退することになるなら、一刻も早くするべきだと思うのですが、これから先内定をいただけるかわかりません。内定がなくなる状態が怖いのですが、いつ頃まで就活を続けることができるのでしょうか？(承諾しておいて辞退する場合、いつまでだったら人道的に問題がないのでしょうか？入社日の1ヶ月前までは辞退できることは知っているのですが、流石にそこまでは...)