



iSandBOX -アイサンドボックス-

ARで進化した学べる砂場

各モード紹介 (25種類)

ガーデニング



子ども達がガーデニングを体験することができます。
穴を掘って、タネを植えて、水をあげて様々な植物を育てます。

ライフメーターは子ども達がうまく植物を育てることができるか判断するために表示されています。

インタラクティブなガーデニングは自然の法則を教えてください。

水をあげて植物の育つ自然現象を体験することで、子ども達は植物と水の関係性を学びます。

- 環境意識
- 気配り
- チームワーク
- 認知力と創造力

ファーム

子ども達が農場の生活を体験することができます。

先生と一緒にどんな農場にしたいか？どんな生活を送るか？を考えて、野生と家畜を分類することなどを学びます。

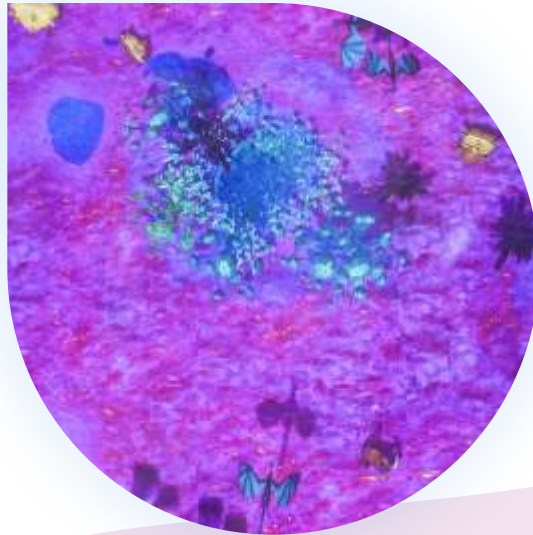
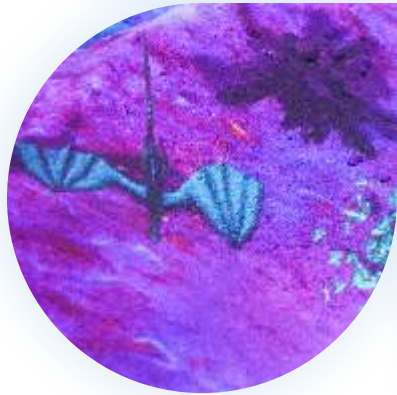
マウスを使ってシーンエディターを操作して、自分だけの農場を作ることができます。

農場に小屋、畑、森を配置して、動物達と一緒に暮らします。

- 環境意識
- 気配り
- 認知力と創造力
- 野菜や作物、庭の植物の概念
- 動物界の認知



クリスタル・プラネット



プレイヤーを美しい「結晶の惑星」に誘います。

この惑星では、きらびやかな山の上を飛翔するドラゴンと出会い、暗い洞窟のように神秘的で幻想的な世界に没頭できます。

このモードは優れた瞑想ツールとして、空想と想像力を発達させてくれます。

-
- 知的能力
 - 認知能力
 - 視覚認知
 - 注意力
 - ファンタジーと想像力

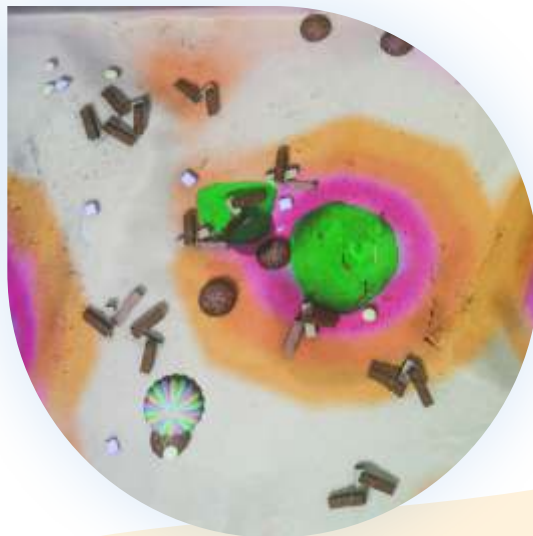
キャンディ・プラネット

「お菓子で作られた気まぐれな惑星」です。

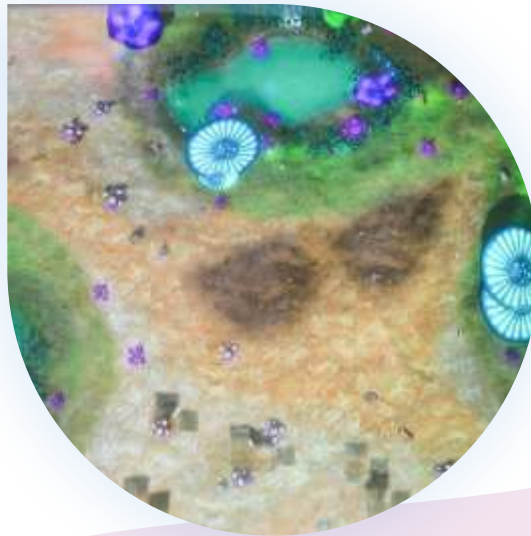
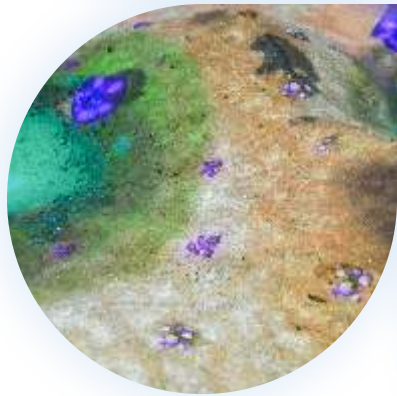
ロリポップとキャンディの木、アイスクリームとチョコレートで覆われた丘、そして流れるソーダとレモネードの川で作られています。

子ども達は楽しみながらお菓子の山を作ったり、たくさんのキャンディとお菓子で自分だけの惑星を作ることができます。

-
- 知的能力
 - 認知能力
 - 視覚認知
 - 注意力
 - ファンタジーと想像力



マッシュルーム・プラネット



プレイヤーを神話的な「キノコの惑星」に誘います。
この幻想的な世界は、木や茂みの代わりにいろんなところにキノコが生えています。

手を動かすだけで、子ども達はキノコを惑星に振りかけたり、砂で山を作ったりしながら、巨大なキノコを育てることができます。

-
- 知的能力
 - 認知能力
 - 視覚認知
 - 注意力
 - ファンタジーと想像力



カラーリング

このモードは2つのバージョンがあります。

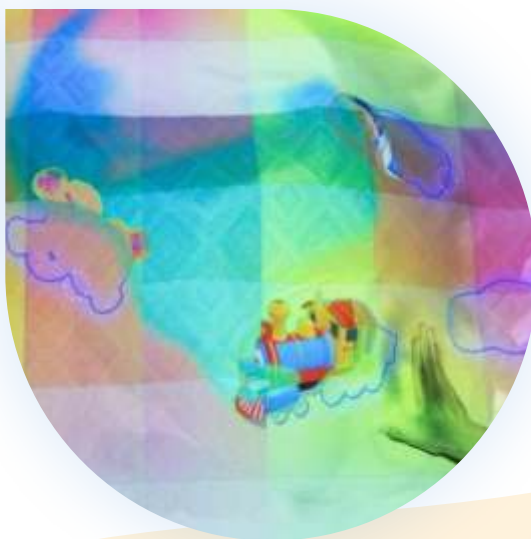
おもちゃと植物

砂を水平にすることで、絵に色を塗ることができます。

絵の輪郭が赤い時は砂を低くして、青い時は砂を高くして、絵を完成させましょう。

完成した絵には生命が宿り、砂場を歩き出します。

-
- クリエイティブ
 - 繊細な運動能力
 - 論理的思考
 - 観察能力



ディノザウラー



ジュラ紀時代の自然を観察することができます。

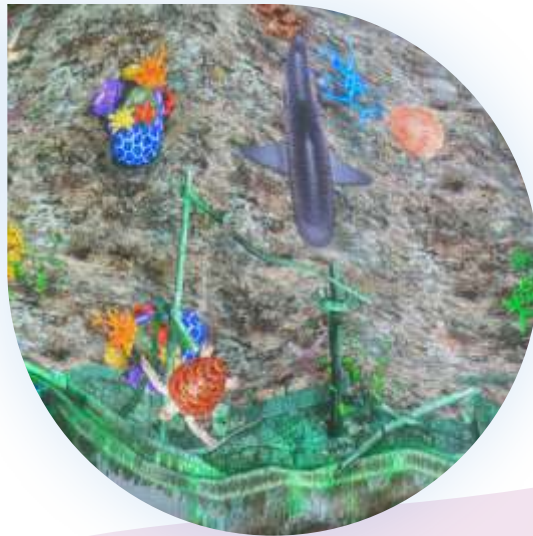
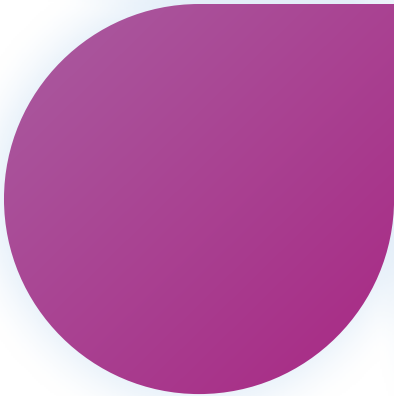
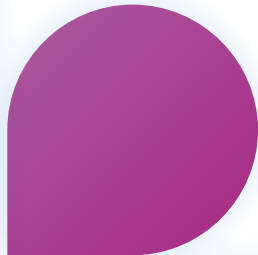
恐竜のストーリーは、魅力的で、有益で、とても重要な歴史として、子ども達にとって理解しやすいものであるべきです。

このモードは、巨大な恐竜達がどのように見えるか、彼らの食べ物、どのように住んでいたかを調べることができます。

湖や火山を作ったり、竜巻や隕石を落としたり、天地創造を自分の手で体験できます。

恐竜の化石を発掘して、考古学者の仕事を体験することもできます。

- 想像力
- 論理的思考
- 視覚認知
- 知的能力



シャーク

このモードは、水中の王国でエキサイティングな、とてもスリリングな旅を体験できます。

子ども達は沈没船の遺跡を見つけ、エキゾチックな植物の美しさを発見して、多くの海の生き物と出会うことができます。

イタチザメが近づいてくると海底の周りが赤くなってプレイヤーに警告します。

小さい魚達を守るために、サメを手で叩いて追い払いましょう。

3回ヒットとするとサメは逃げていきます。

-
- 集中力
 - 反応力
 - 想像力
 - 弱者に対する責任

ランドスケープ

地球の地形を研究して、自然の変化を観察する機会を提供します。

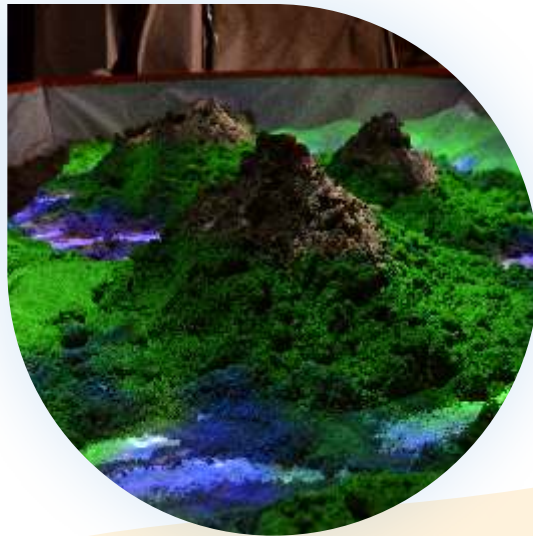
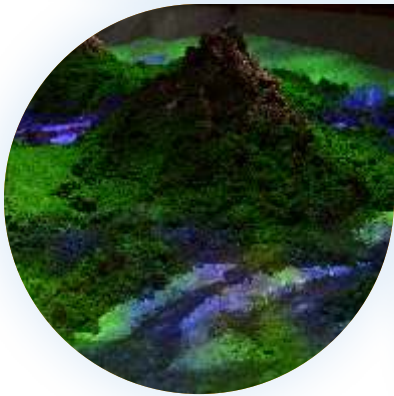
地形を変えることによって、子ども達はカラフルな創造性の世界に飛び込むことができます。

地形の高さが変わるたびに砂の色が変化します。

砂遊びをしながら、子ども達は色と空想で満たされた自分だけの世界を構築して探索することができます。

例えば、植生、土壌構造、そして気候の変化を観察することができます。

- 繊細な運動能力
- 空間的思考
- 論理的思考
- 注意力
- 視覚記憶



ボルケーノ



子ども達が実際に起こる自然現象に対して理解を深め、火山の例を使って基本的な相関関係を理解する補助になるように設計されています。

子ども達は火山活動を観察することができます。

火山はリアルな溶岩を噴出して、煙を巻き上げ、溶岩は斜面を下って、木々を焼き払いながら平野に堆積します。

物理演算を用いた火山は探究心を刺激してくれます。

視覚効果の高いこのモードは、子ども達の学習プロセスを魅力的なものにしてくれます。

- 知力の発達
- 自然現象の理解
- 空間的思考力
- 想像力

ウォーター・スプリング



このモードは水の性質を学べるように設計されています。

砂で風景を形作ること、水辺を作り出して探索することができます。

子ども達は山の泉や水域を作り、洪水やダムの決壊をシミュレーションすることができます。

水は物理演算によって、水と同じ性質を再現します。

斜面を流れ落ち、低地に溜まり、更に溢れて流れていきます。

子ども達が水の自然現象を研究するのに役立ちます。

-
- 繊細な運動能力
 - 気配り
 - 空間的思考力
 - 想像力
 - 記憶力

トポグラフィ

地形を様々な色で表現する地形科学を学ぶために設計されています。

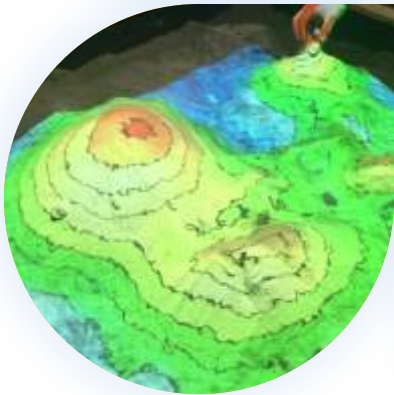
このモードを使って、子ども達に地図の読み方を教えることができます。

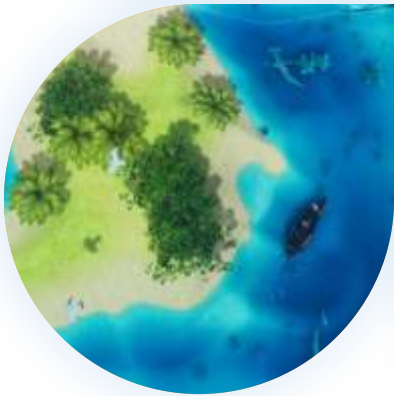
どうやって実際の地表や複雑な地表を等高線に表示するかを説明することができます。

山、平野、低地など、自分で風景を形作って地形の高低差を学びます。

(砂の色は砂の高さによって変化します)

- 創造性
- 記憶力
- 繊細な運動能力
- 想像力





オーシャン

このモードは、教育、エンターテイメント、心理療法など、様々な用途に使用できます。

子ども達は生命に満ちた海洋生物と動植物を探索することができます。

水の中にエキゾチックな魚やサンゴ、浅瀬の中にカニやカメ、海岸のヤシの木、上空にカモメを発見することができます。

船を浮かべることができます。（設定でON/OFF可能）

各生物は自分の生息地に合わせた行動アルゴリズムに基づいて行動します。

-
- 視覚認知
 - 認識力
 - 創造性
 - 美意識



サイクロプス&ドラゴン

このモードは、チーム対戦（2人以上）用に設計されています。

できるだけ多く、相手のモンスターを倒すことが目的です。

子ども達にとって、とてもエキサイティングでモンスターを追いかけることで集中力を養います。

ゲームを始める前に、サイクロプスチームとドラゴンチームに分かれます。

相手チームのモンスターだけを狙って、手を使って倒します。

自分のチームのモンスターに触れてしまうと相手チームのポイントになってしまいます。

-
- 運動能力
 - 気配り
 - コミュニケーション能力
 - 反応力

アーティスト



砂の高さによって色が変わります。

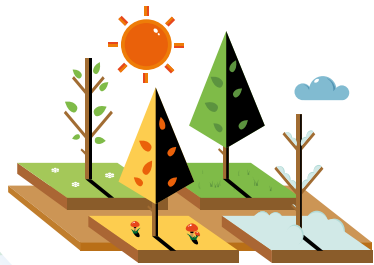
このモードは単純な原則に基づいており、絵を描くことができます。

芸術的能力を向上させて、発展させるための優れたツールです。

子ども達は8色のカラフルな砂を見て、どんな絵を描くか想像して、砂のキャンパスにどうやって描くことができるかを考えながら、自分の美意識を形作ります。

-
- 創造性
 - 想像力
 - 空間的思考
 - 繊細な運動能力

シーズンズ



このモードは季節の変化を楽しむことができます。

カラフルで教育的なこのモードは、自然現象に関する知識を豊かにしてくれます。

自然の移り変わりを表す1年の季節の変化を見せられます。

降水量、気温の変動、空気の気動が再現されます。

モードを開始する時に、スタートする月を選ぶことができます。

また、好きな季節で一時停止することができます。

- 自然現象の理解
- 論理的思考
- 想像力
- 記憶力
- 空間知覚

シェイプ&カラー

このモードには、4つのシーンがあります。

砂の高さを変えると、図形や数字の色が変わります。

色は高さによって変化します：

赤、橙、黄、緑、青、紺、紫

設定を変更することで、さまざまなオブジェクトの配置を切り替えることができます。

正方形、三角形、円、星、数字が砂場に投影されます。

また砂の高さを変えることで様々なキャラクターが現れます。

-
- 視覚記憶
 - 空間知覚
 - 幾何学的思考
 - 数学的思考





バルーン

このモードは風船が砂場のあちこちを飛び回るので、風船を捕まえるのが難しいかもしれませんが、とてもダイナミックなゲームです。

複数人で同時に遊ぶことができます。

このモードは、砂場の周囲にフレームがあり、フレームの内側の空を舞う様々な色の風船を表現しています。

ルール：色が変わるフレームと同じ色の風船だけを割ります。

風船の色は8色まで増やせます。風船のサイズと速度を変更することもできます。

-
- 反応力
 - コミュニケーション能力
 - 視覚認知
 - 注意力

デイ & ナイト

このモードは地球の自転の仕組みを紹介して、子ども達が日々変化する時間に関する自然現象を探求することができます。

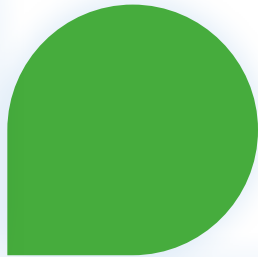
子ども達は太陽や月などの天体について学ぶことができます。

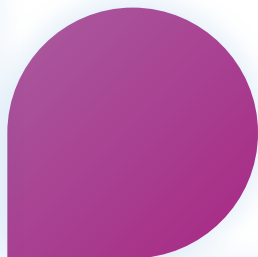
子ども達は自分の手で砂から太陽や月を作り出すことができます。

昼と夜は別々に、または同時に表示させることができますので、昼と夜を比較することができます。

砂が高くなると太陽と月が表示されます。

-
- 知的能力
 - 想像力
 - 論理的および空間的思考
 - 観察力





アイス・エイジ

このモードは、地球の地質学の歴史の中でも珍しく貴重な時代、氷河期の始まりと地球温暖化を見ることができます。

地形の色が上から下に変化して氷河に包まれていきます。

氷河が風景の半分以上を占めると、吹雪の音が流れます。

それから氷河期は終わりを迎え、そして氷河の溶ける過程を見せてくれます。

-
- 反応力
 - 集中力
 - コミュニケーション能力
 - 協調性
 - 視覚認知

グリッド

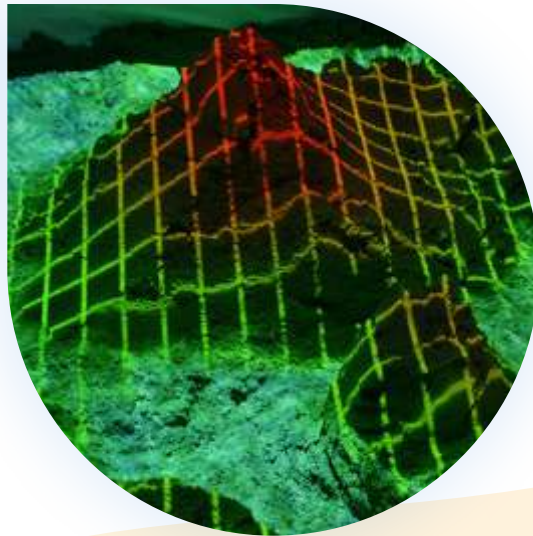
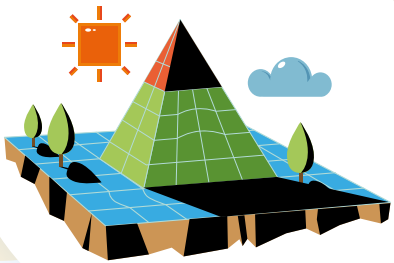
このモードはグリッドを投影します。

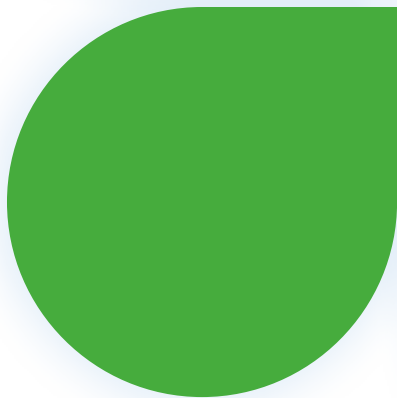
セルのサイズは設定で変更でき、砂の高さによってグラデーションでグリッドが表示されます。

プレイヤーはコンピュータゲームまたは未知の現実を体感できます。

子ども達は、グリッドを利用したオリジナルのすごろく遊びを考えたり、人形をグリッドに配置して空想の物語を語りながら楽しむことができます。

-
- 創造性
 - 想像力
 - 美意識
 - 視覚と触覚





ベース・ディフェンス

プレイヤーは基地の指揮を命ぜられます。

このモードは基地を攻めてくる敵キャラクター（戦闘機、戦車、ヘリコプター、兵士、ボス）を破壊して、敵の攻撃から自分の基地を守ります。

プレイヤーは砂の高低差を利用しながら防御を固めて、出現するアイテムを駆使して、基地の体力を増やしたり、バリアを張ったり、砂場の敵を全滅させることができます。

基地が破壊されたら「ゲームオーバー」になります。

-
- 反応力
 - 戦略的思考
 - 協調性
 - 集中力

サファリ



このモードでは、子ども達は地形を変えることによって、アフリカのサバンナの荒野を探索することができます。

サバンナはたくさんの草食動物と肉食動物の本拠地で、動物達の生態系を学ぶことができます。

アフリカのサバンナの気候帯の動植物を観察することができます。

例えば、深く掘って水辺が多くなるほど、植物がたくさん生えます。

また、野生の動物の生活をシミュレーションしているので、草食動物は草を食べて水辺で水を飲んで、肉食動物は草食動物を追いかけます。

- 集中力
- 論理的思考
- 自覚意識
- 思いやり

バタフライ・バレイ

このモードは、巨大なモンスターの心の中に住んでいるたくさんの蝶を解放することができます。

自分の手で、地球を汚染するモンスターを蝶の群れに変えることができます。

モンスターの巣穴が地面に現れ、そこからモンスターが現れて地球が汚染されてしまいます。

手で触れるだけで、モンスターから色とりどりの蝶を解放することができます。

そして地球の汚染は解消されます。

- 繊細な運動能力
- 反応力
- コミュニケーション能力
- 自負心



株式会社デジタル・ガーデン

本社

〒150-0013 東京都渋谷区恵比寿2-36-13 広尾MTRビル 3F

TEL : 03-5791-2215

プラザオフィス

〒150-0012 東京都渋谷区広尾5-6-6 広尾プラザ 7F

TEL : 03-5791-5885

メール : isandbox@dgi.co.jp

ホームページ : <http://www.dgi.co.jp/isandbox>

