

2022
03

March

ツナグ
働き方
研究所

~2022年1月度~ 最新 労働市場 データレポート



- 02 概況

- 04 就業構造・雇用構造

- 07 非正規数・率

- 11 求人倍率 ※全体・パート・正社員・都道府県別・職種別

- 18 失業率推移 ※総数・年齢階級別

- 20 求人広告掲載件数 ※職種別・雇用形態別

- 21 平均賃金の推移 ※アルバイト・パート、派遣

- 23 大店立地法届出状況



有効求人倍率

(季節調整値)

前月から+0.03ポイント、
前年同月から+0.12ポイント。

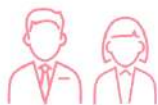
1.20 ↑
倍



都道府県・ 地域別 有効求人倍率

受理地別最高は
福井の1.83倍、
就業地別最高は
福井の1.97倍。

1.97 ↑
倍
(就業地/福井)



正社員の 有効求人倍率

(受理地別・季節調整値)

前月から
+0.01ポイント、
前年同月比
+0.10ポイント。

0.91 ↑
倍



パートのみ 有効求人倍率

(受理地別・季節調整値)

前月から
+0.03ポイント、
前年同月比
+0.07ポイント。

1.19 ↑
倍



新規求人数

(季節調整値)

1月の新規求人数は
901,584件。
前年同月比+14.6%。

90.2
万件 ↑



求人広告掲載件数

※職種別・雇用形態別/週平均

1月週平均の職種分類
別件数は1,100,468件。
前年同月比+29.7%。

110.0
万件 ↑



非正規の職員・ 従業員数

非正規の職員・
従業員数は2,067万人。
前年同月比9万人増。

2,067 ↑
万人



非正規率

雇用者数(役員除く)
5,620万人に対し、
非正規数2,067万人。
前年同月比+0.1ポイント。

36.8 ↑
%



完全失業率推移

(季節調整値)

前月比+0.1ポイント、
前年同月比-0.2ポイント。

2.8 ↓
%

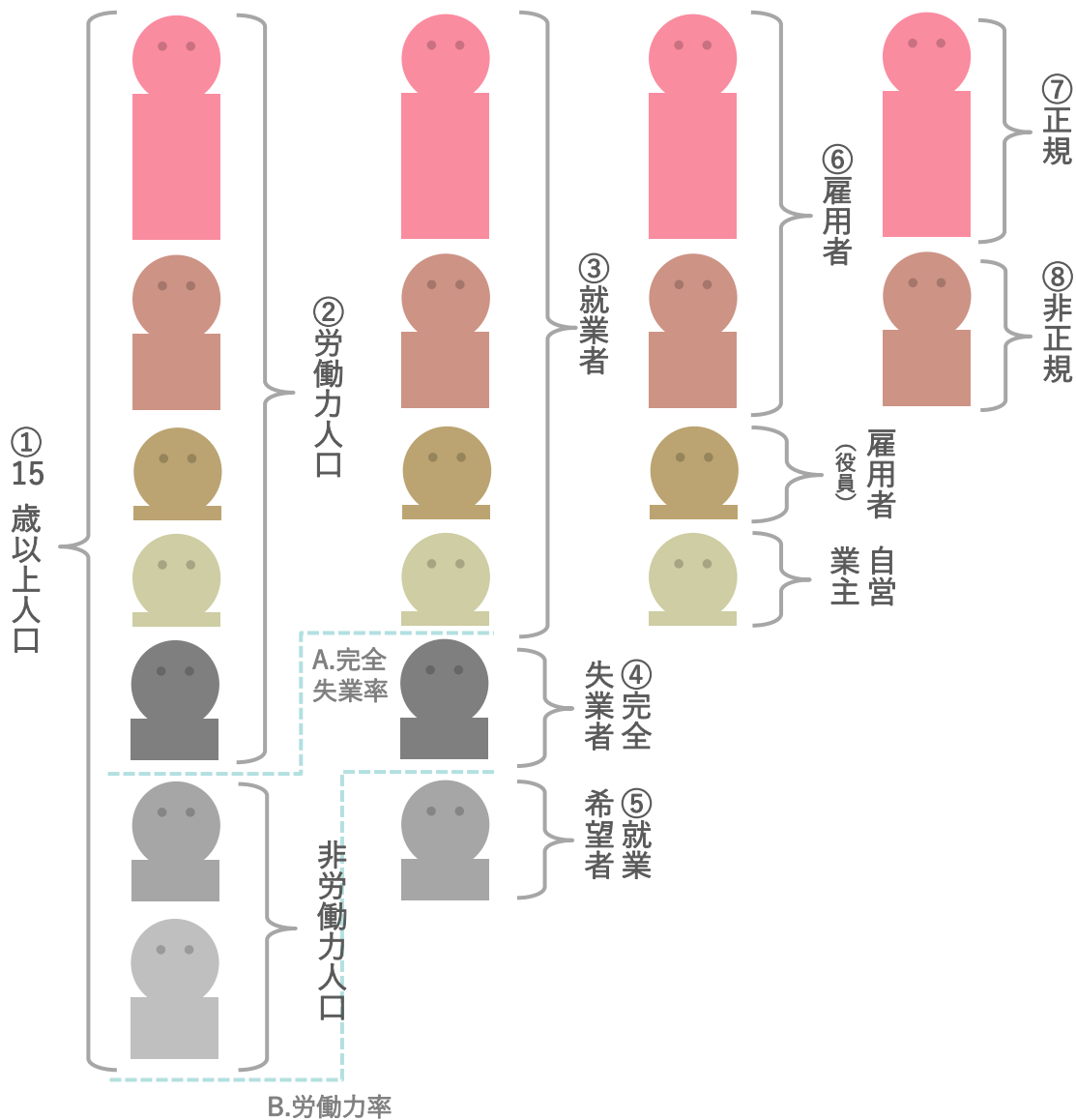


平均賃金(アルバイト・パート)

三大都市圏の
平均時給は1,105円
(前年同月1,095円)。

↑
¥1,105

用語の定義 (以下のように労働者定義を改めて提出)



①15歳以上人口

年齢別人口のうち、生産活動に従事しうる年齢の人口で、総務省による労働力調査の15歳以上人口が該当する。

②労働力人口

生産年齢人口のうち、労働力調査期間である毎月末の一週間に、収入を伴う仕事に多少でも従事した「就業者」（休業者を含む）と、求職中であった「完全失業者」の合計。

③就業者

従業者と休業者を合わせたもの。調査週間に賃金、給料、諸手当、内職収入などの収入を伴う仕事を1時間以上した者が従業者（家族従業者は、無給であっても仕事をしたとされる）。

④完全失業者

下記3つをすべて満たしている者。
 1. 仕事なくて調査週間に少しも仕事をしなかった（就業者ではない）
 2. 仕事があればすぐ就くことができる
 3. 調査週間に仕事を探す活動や準備をしていた

⑤就業希望者

非労働力人口のうち、就業を希望している者。※就業希望者でも、完全失業者の定義に該当しないと「非労働人口の就業希望者」となる。

⑥雇用者

会社などに雇われて給料・賃金を得ている者、及び会社・団体の役員。

⑦正規 ⑧非正規

会社・団体等の役員を除く雇用者について、勤め先での呼称により、「正規の職員・従業員」「パート」「アルバイト」「労働者派遣事業所の派遣社員」「契約社員」「嘱託」「その他」に区分。なお「正規の職員・従業員」以外の区分をまとめて「非正規の職員・従業員」として表章。

※当レポート内のデータは上記の定義に基づき集計。

他に下記3つすべてを満たしている者を「正規」と定義付けるケースもある。

1. 労働契約の期間の定めがない
 2. 所定労働時間がフルタイムである（※）
 3. 直接雇用である（労働者派遣のような契約上の使用者ではない者の指揮命令に服して就労する雇用関係（間接雇用）ではない）
- ※短時間正社員などの普及もあり、この限りではない。

A. 完全失業率

労働力人口の中に占める完全失業者の割合。

B. 労働力率

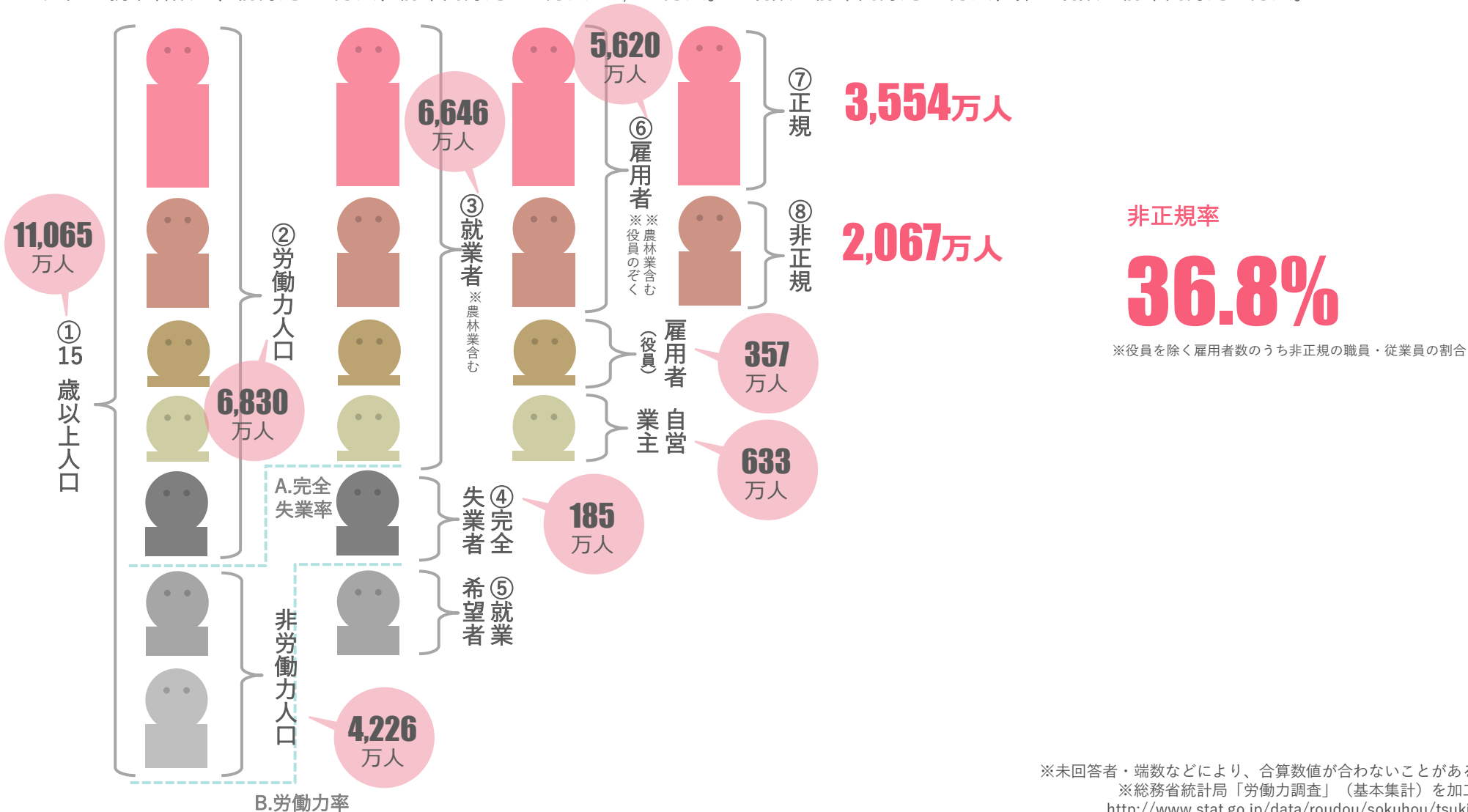
生産年齢人口の中に占める労働力人口の割合。

※季節調整値

2017年17月以前の数値は、2019年11月分公表時に新季節指数により改訂

就業構造・雇用構造 (原数値) /1月

- 就業者数は6,646万人（前月比-13万人、前年同月比+9万人）。
- 男性の就業者数は、前月比-2万人、前年同月比-7万人の3,680万人。正規数は前年同月比-6万人、非正規数は前年同月比+13万人。
- 女性の就業者数は、前月比-12万人、前年同月比+15万人の2,965万人。正規数は前年同月比+7万人、非正規数は前年同月比-6万人。



※未回答者・端数などにより、合算数値が合わないことがある
 ※総務省統計局「労働力調査」(基本集計)を加工
<http://www.stat.go.jp/data/roudou/sokuhou/tsuki/>

〈参考〉正規従業員・非正規従業員前年対比比較（原数値）/1月

■ 2か月連続で非正規数が前年同月比で増加。

2022

正規**3,554**万人

非正規率
36.8%

非正規**2,067**万人

2万人
増

9万人
増

2021

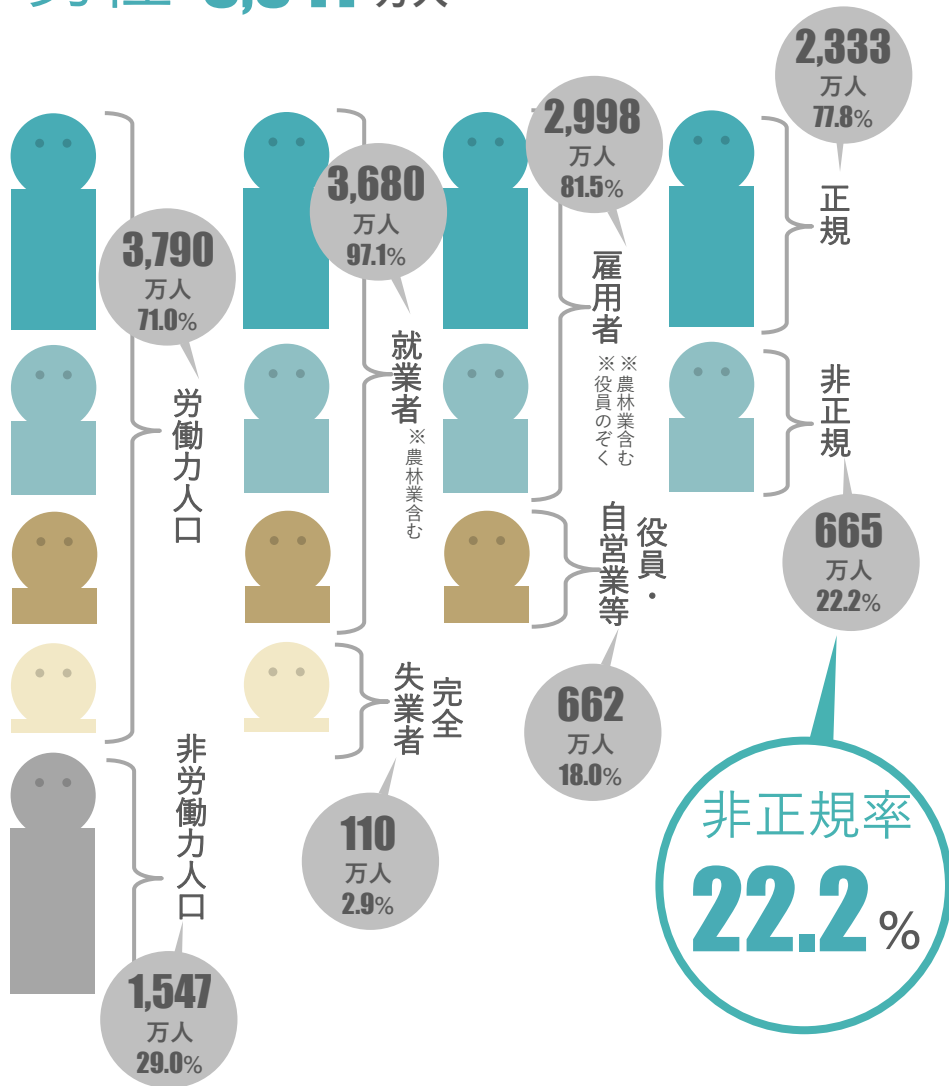
正規**3,552**万人

非正規率
36.7%

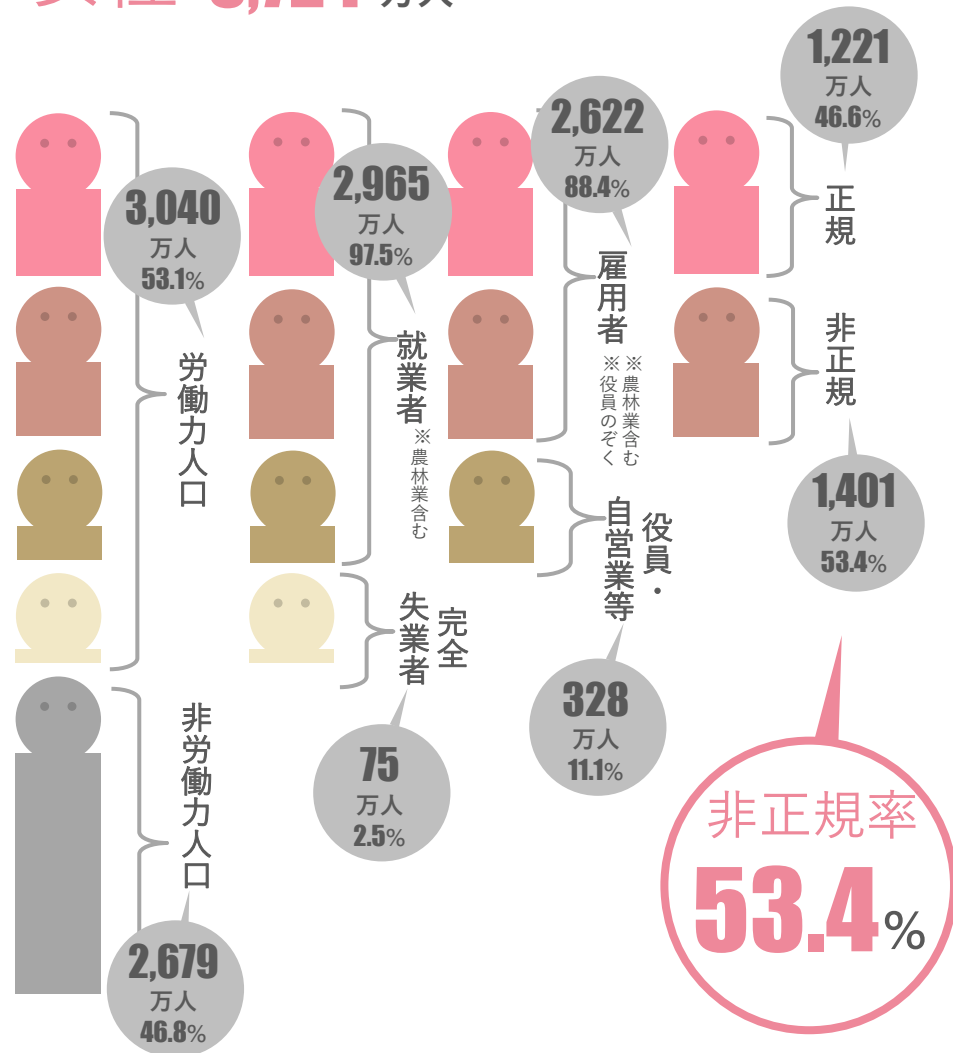
非正規**2,058**万人

※未回答者・端数などにより、合算数値が合わないことがある
※総務省統計局「労働力調査」（基本集計）を加工
<http://www.stat.go.jp/data/roudou/sokuhou/tsuki/>

15歳以上人口
男性 **5,341** 万人



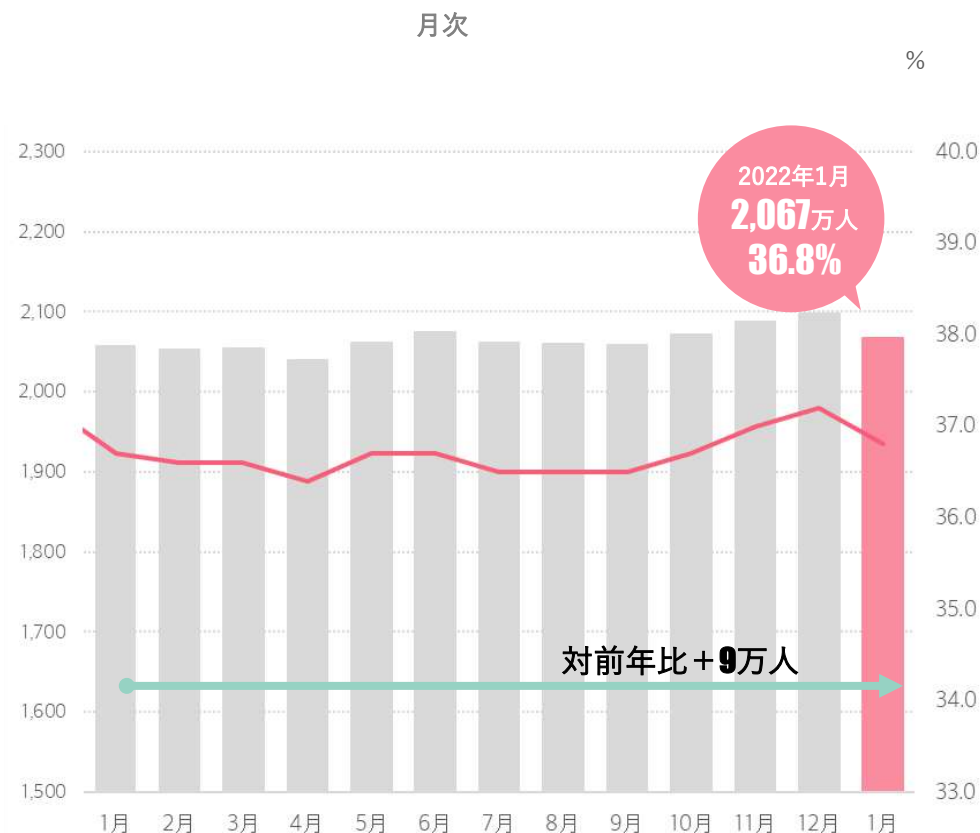
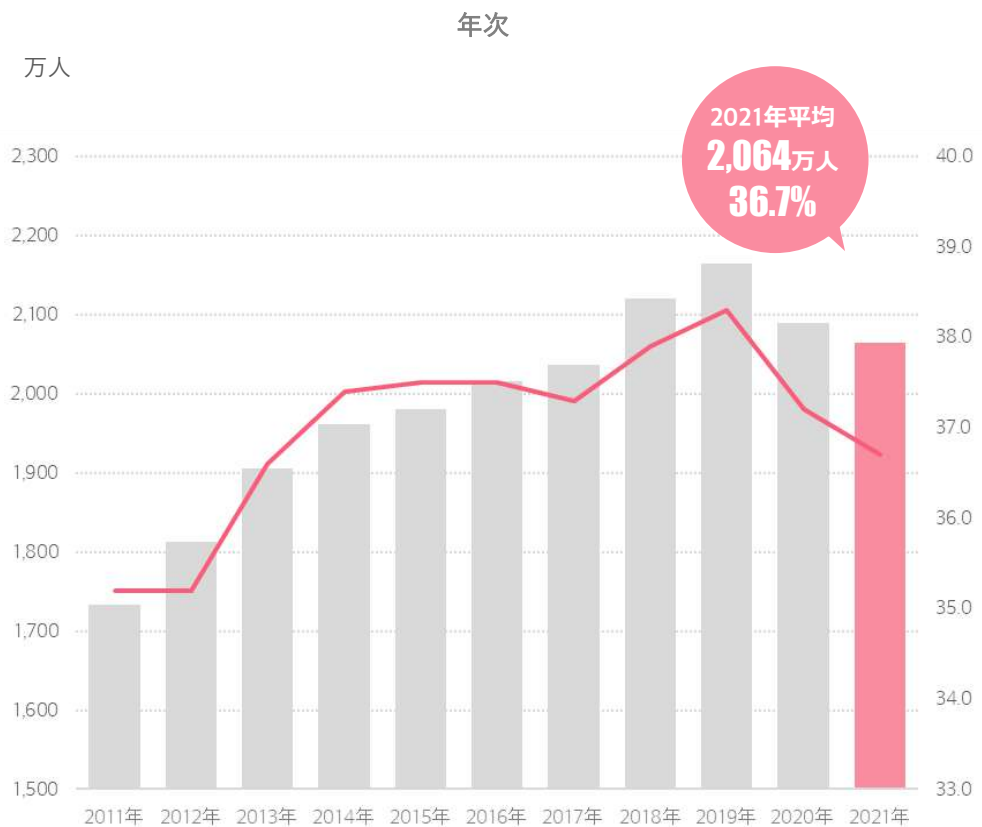
15歳以上人口
女性 **5,724** 万人



※未回答者・端数などにより、合算数値が合わないことがある
 ※総務省統計局「労働力調査」(基本集計)を加工
<http://www.stat.go.jp/data/roudou/sokuhou/tsuki/>

非正規数・率 推移 (原数値) /1月

■非正規数は2,067万人（前月比-30万人、前年同月比+9万人）、役員を除く雇用者に対する非正規率は36.8%。

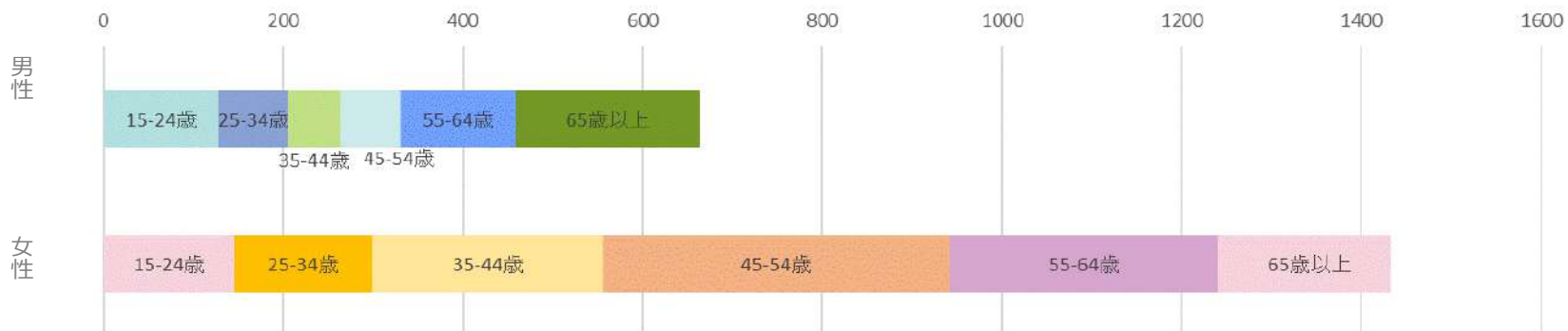


—非正規率 ■非正規数 ■1月非正規数

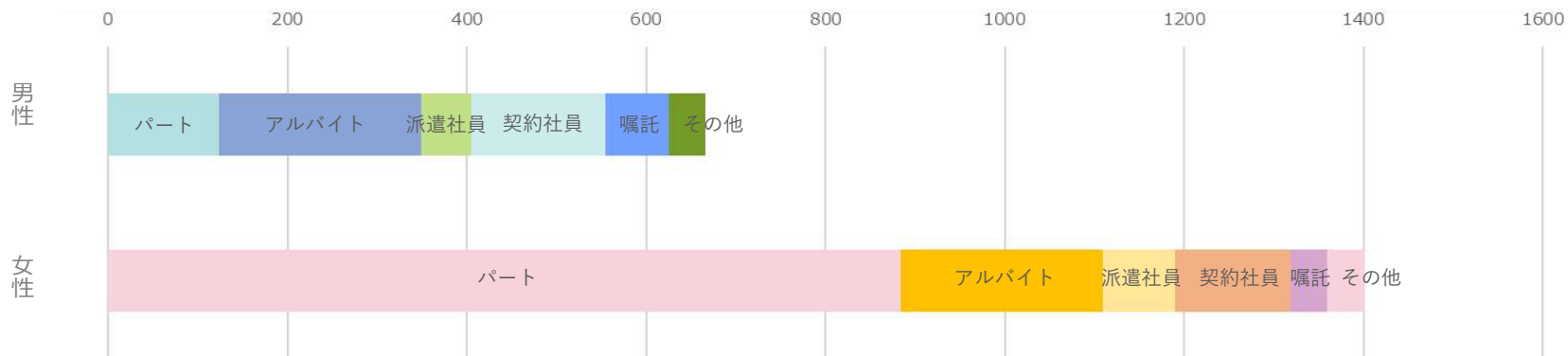
※総務省統計局「労働力調査」(基本集計)を加工
<http://www.stat.go.jp/data/roudou/sokuhou/tsuki/>
 ※平成23年度は東日本大震災の影響により、岩手県、宮城県及び福島県の3県を除く全国の結果を公表

〈参考〉非正規数内訳・性別×年代別 性別×雇用形態別 (原数値) /1月

■ 年齢別



■ 雇用形態別



単位: 万人

	総数	15-24歳	25-34歳	35-44歳	45-54歳	55-64歳	65歳以上
男性	665	126	85	58	64	126	207
	100.0%	18.9%	12.8%	8.7%	9.6%	18.9%	31.1%
女性	1,401	136	146	254	373	298	195
	100.0%	9.7%	10.4%	18.1%	26.6%	21.3%	13.9%

	総数	パート	アルバイト	派遣社員	契約社員	嘱託	その他
男性	665	123	226	56	149	71	41
	100.0%	18.5%	34.0%	8.4%	22.4%	10.7%	6.2%
女性	1,401	884	225	81	129	40	43
	100.0%	63.1%	16.1%	5.8%	9.2%	2.9%	3.1%

※総務省統計局「労働力調査」長期時系列データ（基本集計）を加工
<http://www.stat.go.jp/data/roudou/sokuhou/tsuki/>

〈参考〉非正規数内訳・性別×年代別 性別×雇用形態別 前年同月比（原数値）/1月

- 男性総数が前年同月比13万人増加している内、65歳以上が9万人増加。
- 45-54歳以上女性が非正規雇用で働く女性の26.6%を占めており、前年同月比で7万人増加している。

2022

	総数	15-24歳	25-34歳	35-44歳	45-54歳	55-64歳	65歳以上
男性	665	126	85	58	64	126	207
女性	1,401	136	146	254	373	298	195
性別	100.0%	18.9%	12.8%	8.7%	9.6%	18.9%	31.1%
性別	100.0%	9.7%	10.4%	18.1%	26.6%	21.3%	13.9%

	総数	パート	アルバイト	派遣社員	契約社員	嘱託	その他
男性	665	123	226	56	149	71	41
女性	1,401	884	225	81	129	40	43
性別	100.0%	18.5%	34.0%	8.4%	22.4%	10.7%	6.2%
性別	100.0%	63.1%	16.1%	5.8%	9.2%	2.9%	3.1%

2021

	総数	15-24歳	25-34歳	35-44歳	45-54歳	55-64歳	65歳以上
男性	652	128	82	51	61	132	198
女性	1,415	142	153	265	366	296	192
性別	100.0%	19.6%	12.6%	7.8%	9.4%	20.2%	30.4%
性別	100.0%	10.0%	10.8%	18.7%	25.9%	20.9%	13.6%

	総数	パート	アルバイト	派遣社員	契約社員	嘱託	その他
男性	652	115	227	54	142	71	44
女性	1,415	897	219	84	132	44	39
性別	100.0%	17.6%	34.8%	8.3%	21.8%	10.9%	6.7%
性別	100.0%	63.4%	15.5%	5.9%	9.3%	3.1%	2.8%

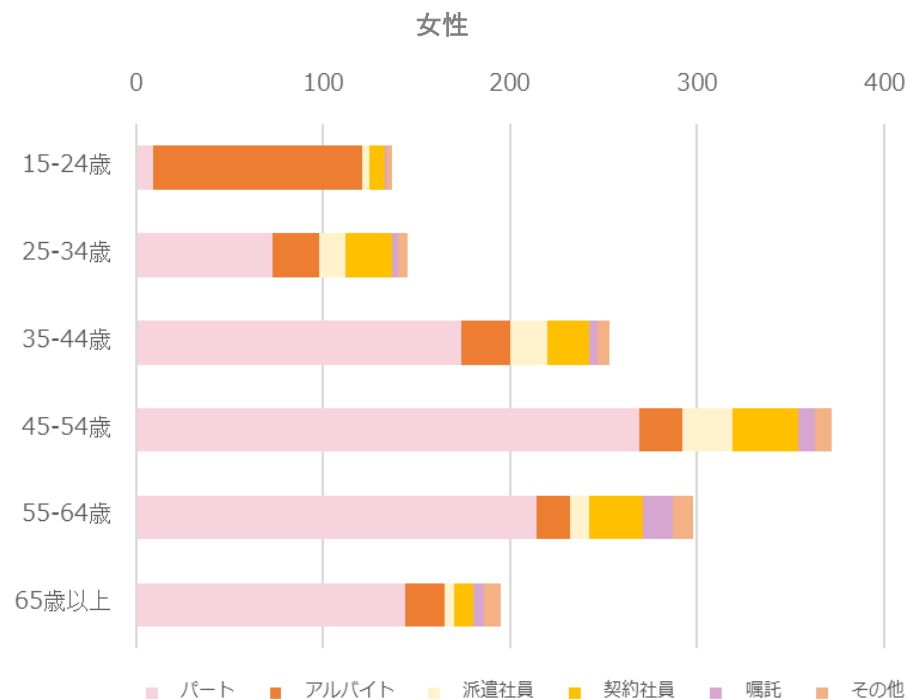
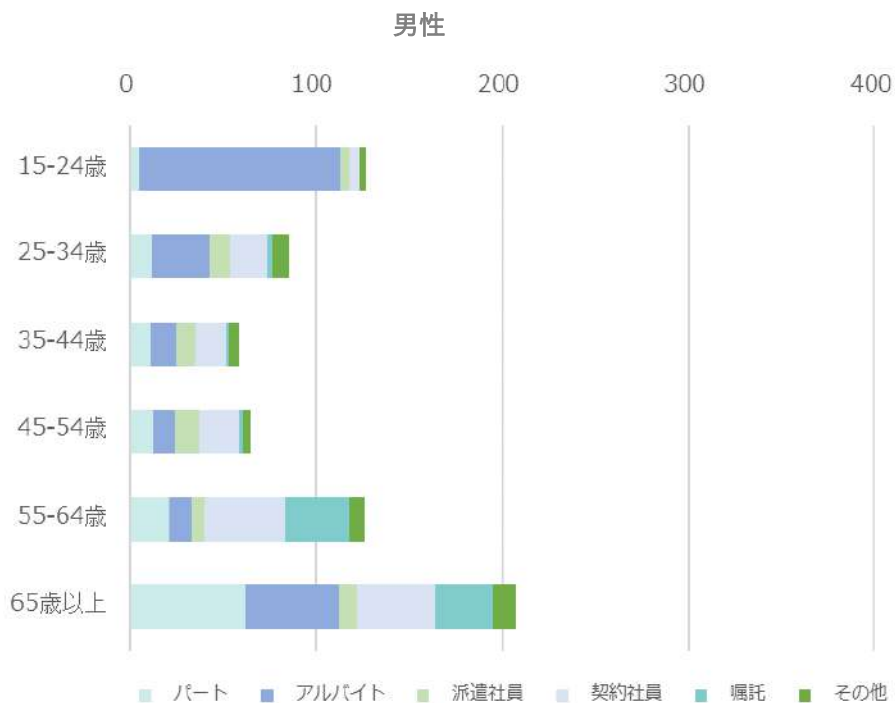
2022-2021比較

	総数	15-24歳	25-34歳	35-44歳	45-54歳	55-64歳	65歳以上
男性	13	-2	3	7	3	-6	9
女性	102.0%	98.4%	103.7%	113.7%	104.9%	95.5%	104.5%
性別	-14	-6	-7	-11	7	2	3
性別	99.0%	95.8%	95.4%	95.8%	101.9%	100.7%	101.6%

	総数	パート	アルバイト	派遣社員	契約社員	嘱託	その他
男性	13	8	-1	2	7	0	-3
女性	102.0%	107.0%	99.6%	103.7%	104.9%	100.0%	93.2%
性別	-14	-13	6	-3	-3	-4	4
性別	99.0%	98.6%	102.7%	96.4%	97.7%	90.9%	110.3%

※総務省統計局「労働力調査」（基本集計）を加工
<http://www.stat.go.jp/data/roudou/sokuhou/tsuki/>

〈参考〉非正規数内訳・性別×年代×雇用形態別（原数値） /1月



単位:万人

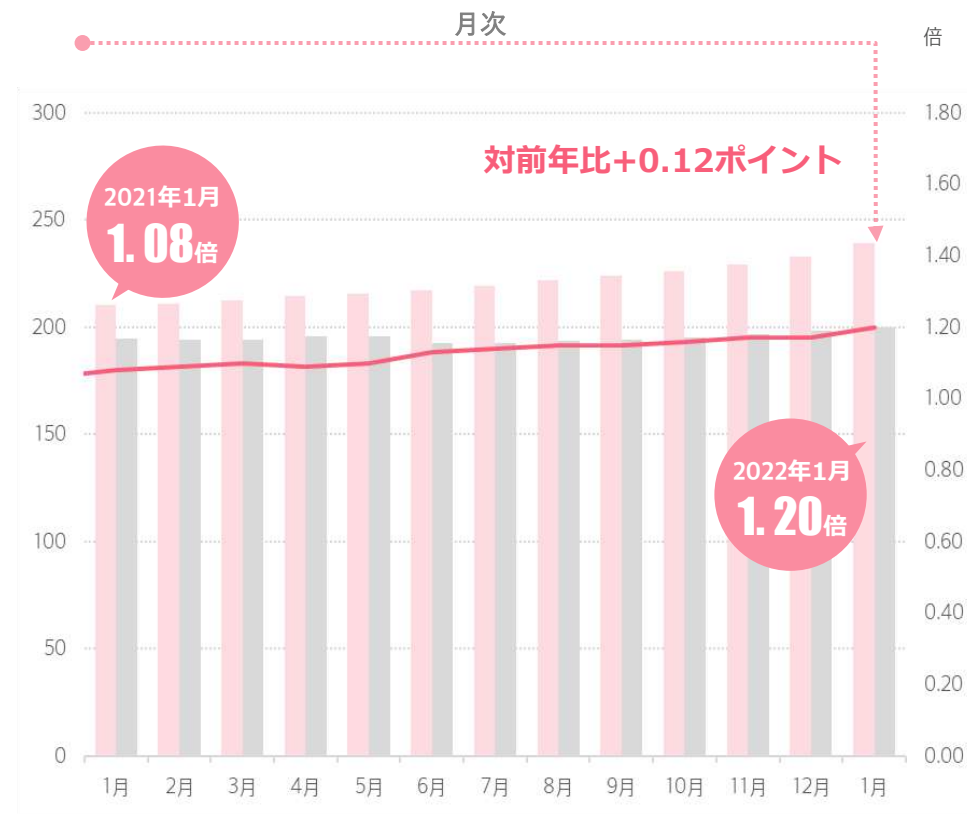
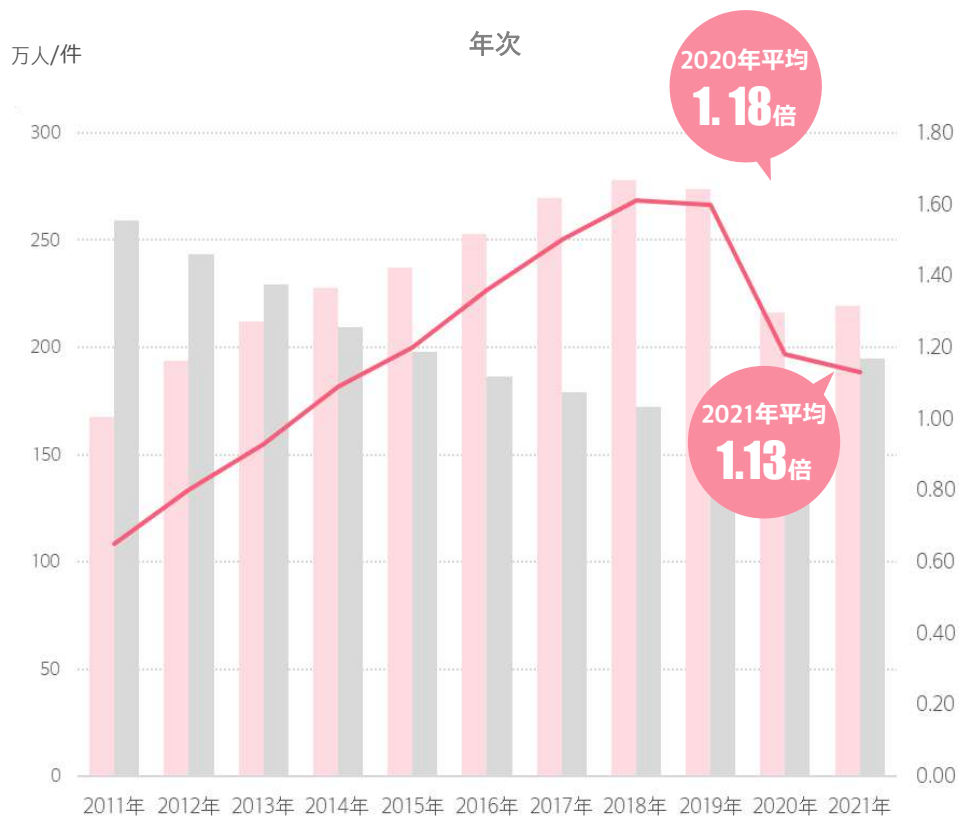
男性	非正規数	パート	アルバイト	派遣社員	契約社員	嘱託	その他
総数	665	123	226	56	149	71	41
15-24歳	126	5	108	5	5	0	4
25-34歳	85	12	31	11	20	2	9
35-44歳	58	11	14	10	17	1	5
45-54歳	64	13	11	13	21	3	4
55-64歳	126	21	12	7	43	35	8
65歳以上	207	62	50	10	42	31	12

女性	非正規数	パート	アルバイト	派遣社員	契約社員	嘱託	その他
総数	1,401	884	225	81	129	40	43
15-24歳	136	9	112	4	8	1	3
25-34歳	146	73	25	14	25	3	5
35-44歳	254	174	26	20	22	5	6
45-54歳	373	269	23	27	35	9	9
55-64歳	298	214	18	10	29	16	11
65歳以上	195	144	21	5	10	6	9

※総務省統計局「労働力調査」長期時系列データ（基本集計）を加工
<http://www.stat.go.jp/data/roudou/sokuhou/tsuki/>

求人倍率① 求人・求職及び求人倍率の推移（全国/季節調整値）/1月

- 有効求人倍率（季節調整値）は1.20倍（前月比+0.03ポイント、前年同月比+0.12ポイント）。
- 2021年7月から横ばい状況が続いたが、2022年に入り一気に改善。



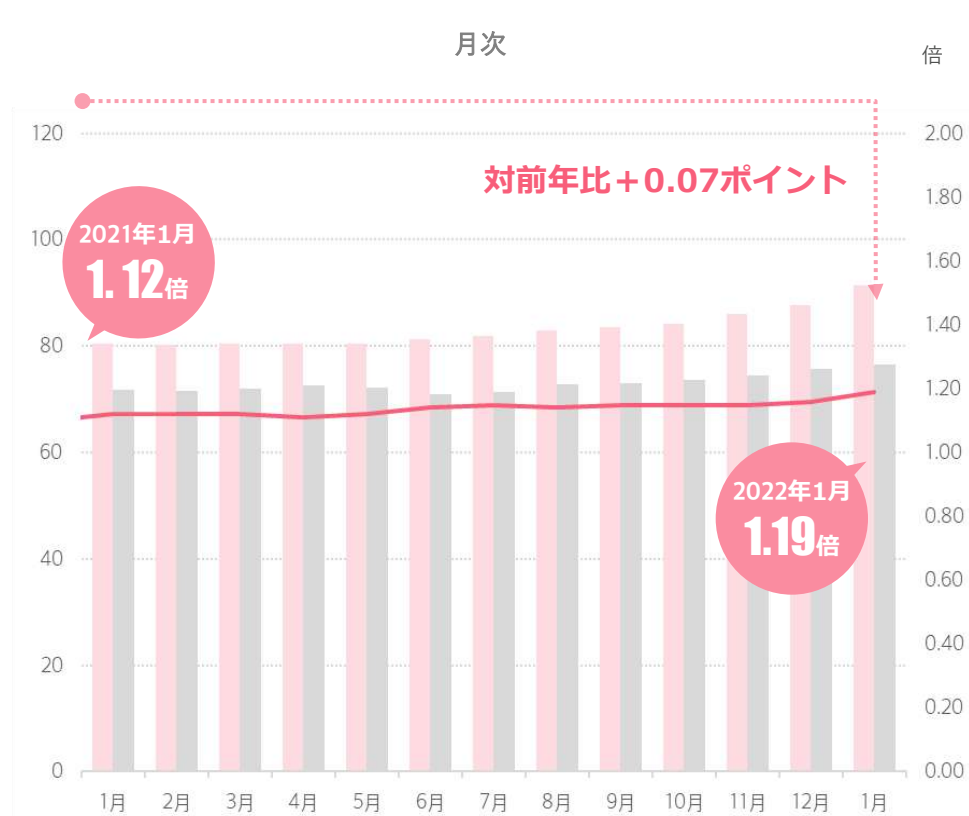
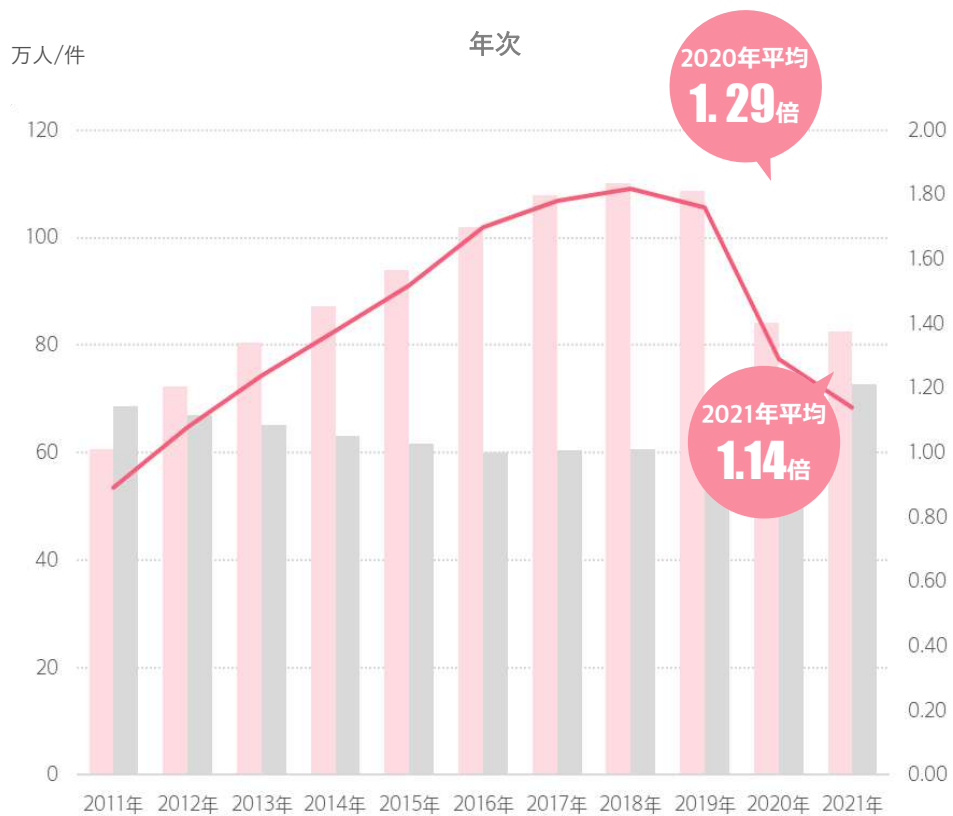
—有効求人倍率 ■有効求人数 ■有効求職者数

	当月		前月比		前年同月比		前月		前年同月	
有効求人倍率	1.20	倍	0.03		0.12		1.17	倍	1.08	倍
有効求人数	2,388,777	件	2.6%		13.6%		2,329,277	件	2,103,079	件
有効求職者数	1,996,387	人	0.7%		2.7%		1,983,159	人	1,944,722	人

※厚生労働省「一般職業紹介状況」を加工
<http://www.mhlw.go.jp/stf/houdou/0000188816.html>

求人倍率② パートタイムの求人・求職及び求人倍率の推移 (全国/季節調整値) /1月

- パートのみの求人倍率（季節調整値）は1.19倍（前月比+0.03ポイント、前年同月比+0.07ポイント）。
- 有効求人数は前月比+4.2%、前年同月比+13.6%の伸び。



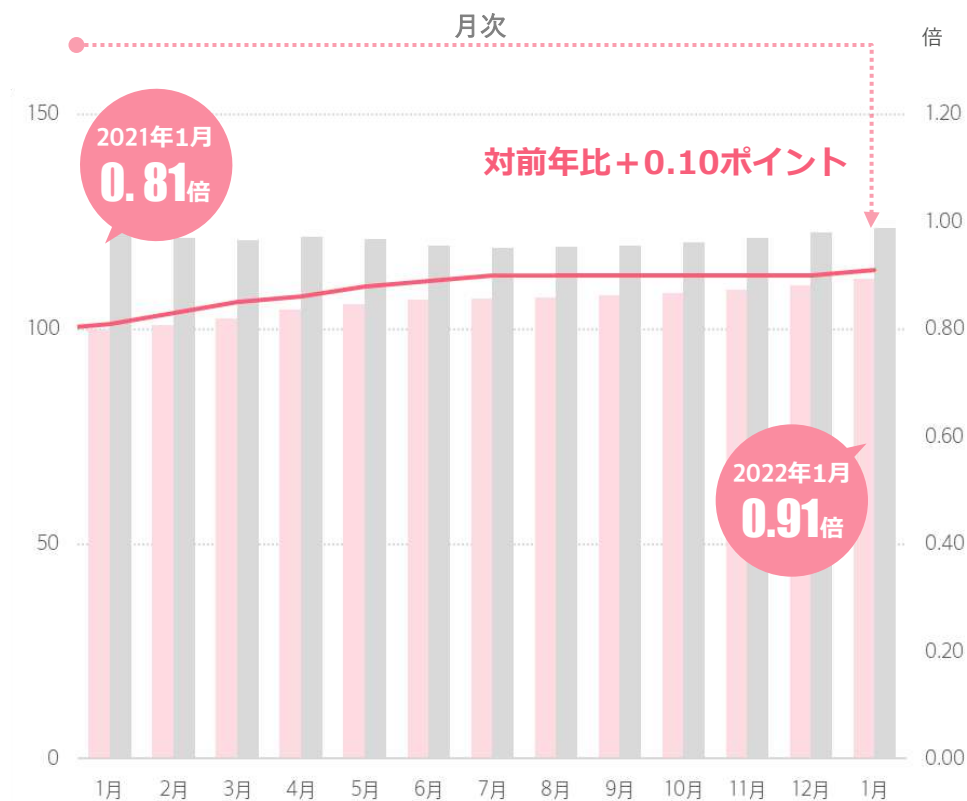
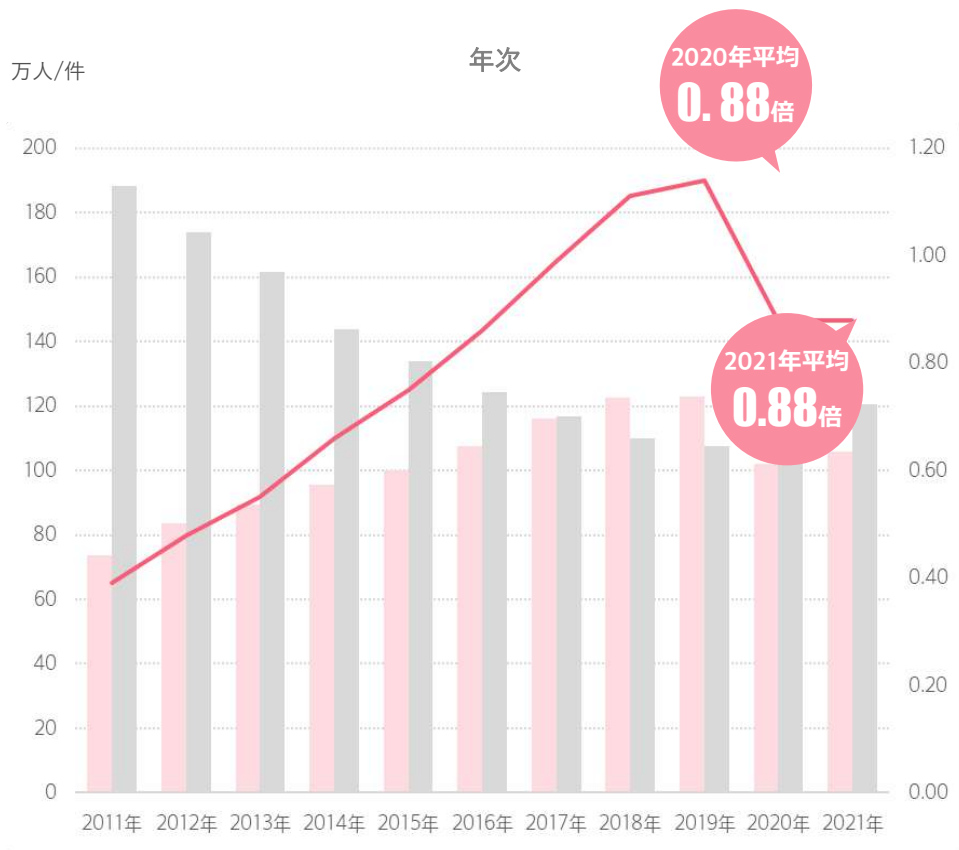
— 有効求人倍率 ■ 有効求人数 ■ 有効求職者数

	当月		前月比		前年同月比		前月		前年同月	
有効求人倍率	1.19	倍	0.03		0.07		1.16	倍	1.12	倍
有効求人数	913,742	件	4.2%		13.6%		877,245	件	804,166	件
有効求職者数	765,184	人	1.0%		6.5%		757,535	人	718,440	人

※厚生労働省「一般職業紹介状況」を加工
<http://www.mhlw.go.jp/stf/houdou/0000188816.html>

求人倍率③ 正社員の求人・求職及び求人倍率の推移 (全国/季節調整値) /1月

■求人倍率（季節調整値）は0.91倍（前月比+0.01ポイント、前年同月比+0.10ポイント）。



—有効求人倍率 ■有効求人数 ■有効求職者数

	当月		前月比		前年同月比		前月		前年同月	
有効求人倍率	0.91	倍	0.01		0.10		0.90	倍	0.81	倍
有効求人数	1,117,853	件	1.5%		12.0%		1,101,149	件	998,427	件
有効求職者数	1,233,969	人	0.8%		0.7%		1,223,732	人	1,225,505	人

※厚生労働省「一般職業紹介状況」を加工
<http://www.mhlw.go.jp/stf/houdou/0000188816.html>

求人倍率 求人・求職及び求人倍率の推移(職業別/原数値)/1月

カテゴリ	該当職種の一例	職種名	2017	2018	2019	2020	2021	2022	前年比
			1月	1月	1月	1月	1月	1月	
飲食	料理人	飲食物調理の職業	3.17	3.50	3.49	3.31	1.84	2.49	0.65
	飲食店店長、ホール、ホテルスタッフ	接客・給仕の職業	3.77	4.29	4.09	3.79	1.80	2.46	0.66
小売	コンビニエンスストア、小売店	商品販売の職業	2.18	2.63	2.73	2.53	1.49	1.65	0.16
製造・ドライバー	自動車エンジン組立工、自動車車体組立工	機械組立の職業	0.70	0.88	0.88	0.61	0.52	0.95	0.43
	ドライバー	自動車運転の職業	2.68	3.03	3.19	3.14	2.17	2.20	0.03
	大工、内装、建設・土木作業	建設・採掘の職業	3.66	4.54	5.15	5.17	5.12	4.86	-0.26
その他サービス	ケアワーカー、訪問介護サービス員	介護サービスの職業	3.53	4.18	4.31	4.45	3.87	3.68	-0.19
警備	警備員	保安の職業	7.13	8.29	8.67	7.51	6.68	6.18	-0.50
オフィスワーク	一般事務員	一般事務の職業	0.36	0.41	0.43	0.43	0.30	0.33	0.03

カテゴリ	該当職種の一例	職種名	2021	2021	2021	2021	2021	2021	2021	2021	2021	2021	2021	2021	2022	前月比
			1月	2月	3月	4月	5月	6月	7月	8月	9月	10月	11月	12月	1月	
飲食	料理人	飲食物調理の職業	1.84	1.78	1.75	1.69	1.73	1.74	1.86	1.91	1.93	2.05	2.28	2.50	2.49	-0.01
	飲食店店長、ホール、ホテルスタッフ	接客・給仕の職業	1.80	1.69	1.82	1.79	1.77	1.72	1.78	1.80	1.78	1.95	2.29	2.50	2.46	-0.04
小売	コンビニエンスストア、小売店	商品販売の職業	1.49	1.46	1.42	1.37	1.37	1.41	1.47	1.49	1.49	1.51	1.55	1.61	1.65	0.04
製造・ドライバー	自動車エンジン組立工、自動車車体組立工	機械組立の職業	0.52	0.57	0.59	0.60	0.62	0.69	0.73	0.76	0.80	0.83	0.86	0.92	0.95	0.03
	ドライバー	自動車運転の職業	2.17	2.18	2.12	2.00	2.01	2.05	2.07	2.04	2.03	2.05	2.13	2.25	2.20	-0.05
	大工、内装、建設・土木作業	建設・採掘の職業	5.12	5.15	4.92	4.65	4.70	4.86	4.96	4.84	4.87	5.06	5.20	5.24	4.86	-0.38
その他サービス	ケアワーカー、訪問介護サービス員	介護サービスの職業	3.87	3.70	3.44	3.29	3.37	3.48	3.64	3.63	3.63	3.64	3.70	3.82	3.68	-0.14
警備	警備員	保安の職業	6.68	6.44	5.91	5.22	5.13	5.39	5.91	6.25	6.33	6.23	6.14	6.11	6.18	0.07
オフィスワーク	一般事務員	一般事務の職業	0.30	0.33	0.32	0.26	0.25	0.26	0.27	0.28	0.29	0.29	0.29	0.30	0.33	0.03

※厚生労働省「一般職業紹介状況」「職業別労働市場関係指標(実数)」第11表-1(有効求人倍率)(常用(含パート))を加工
※職業別求人倍率でサービス業界のほか、採用難がよく話題となる職種に関する有効求人倍率をピックアップ。該当職種の一例：ハローワーク/厚生労働省編職業分類ページより抜粋

求人倍率⑤ 都道府県・地域別 パート含む有効求人倍率 (就業地別/季節調整値) /1月

		北海道・東北						北陸				北関東					南関東				東海				
		北海道	青森	岩手	宮城	秋田	山形	福島	新潟	富山	石川	福井	茨城	栃木	群馬	山梨	長野	埼玉	千葉	東京	神奈川	岐阜	静岡	愛知	三重
有効求人倍率	当月	1.10	1.26	1.43	1.32	1.64	1.57	1.46	1.50	1.71	1.44	1.97	1.49	1.19	1.47	1.47	1.50	0.99	1.00	0.92	0.90	1.62	1.26	1.24	1.48
	前月比	↗	↗	↗	↗	↗	↗	↗	↗	↗	↗	↗	↗	↗	↗	↗	→	↘	↗	↗	→	↗	↗	→	↗
	前年同月比	↗	↗	↗	↗	↗	↗	↗	↗	↗	↗	↗	↗	↗	↗	↗	↗	↗	↗	↗	↗	↗	↗	↗	↗
	前月	1.07	1.23	1.38	1.29	1.56	1.48	1.42	1.44	1.62	1.39	1.90	1.44	1.14	1.40	1.44	1.50	1.01	0.99	0.90	0.90	1.58	1.21	1.24	1.44
	前年同月	1.01	1.06	1.16	1.21	1.41	1.24	1.33	1.22	1.37	1.19	1.68	1.34	1.10	1.26	1.15	1.22	0.98	0.98	0.89	0.89	1.38	1.05	1.04	1.23

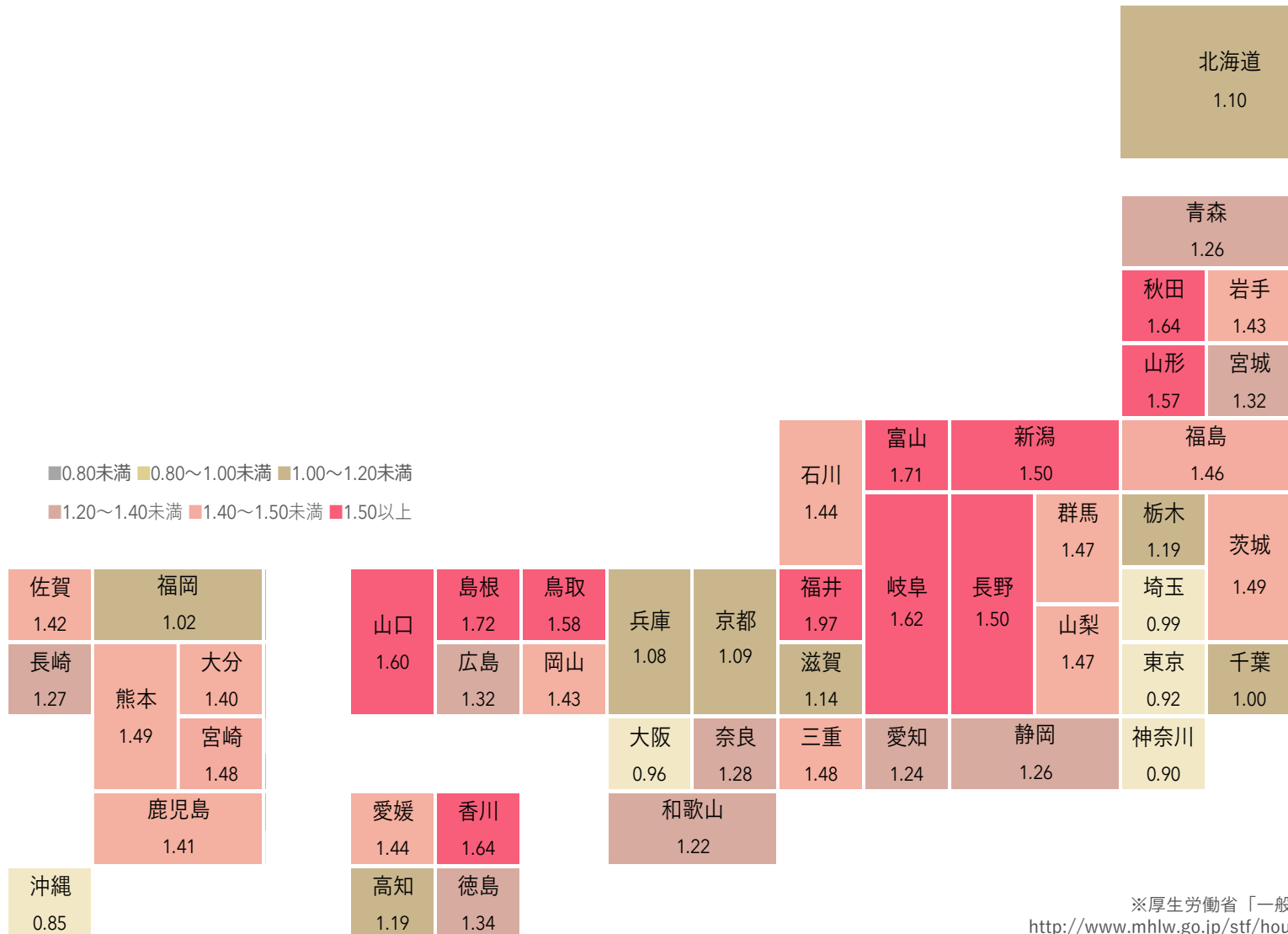
		近畿						中国					四国				九州・沖縄							
		滋賀	京都	大阪	兵庫	奈良	和歌山	鳥取	島根	岡山	広島	山口	徳島	香川	愛媛	高知	福岡	佐賀	長崎	熊本	大分	宮崎	鹿児島	沖縄
有効求人倍率	当月	1.14	1.09	0.96	1.08	1.28	1.22	1.58	1.72	1.43	1.32	1.60	1.34	1.64	1.44	1.19	1.02	1.42	1.27	1.49	1.40	1.48	1.41	0.85
	前月比	↘	↗	↗	↗	↗	↗	↗	↗	↗	↗	→	→	↗	↗	↗	↗	→	↗	↗	↗	↗	↗	↗
	前年同月比	↗	↗	↗	↗	↗	↗	↗	↗	↗	↗	↗	↗	↗	↗	↗	↗	↗	↗	↗	↗	↗	↗	↗
	前月	1.16	1.07	0.95	1.05	1.24	1.20	1.49	1.67	1.39	1.31	1.60	1.34	1.56	1.43	1.15	1.00	1.42	1.25	1.46	1.32	1.46	1.39	0.83
	前年同月	1.00	0.96	0.94	1.00	1.21	1.04	1.35	1.45	1.41	1.16	1.37	1.19	1.41	1.27	1.08	0.94	1.22	1.06	1.28	1.17	1.29	1.19	0.77

求人倍率⑥ 都道府県・地域別 有効求人倍率[※]（就業地別）/1月

※新規学卒者を除き
パートタイムを含む

ツナグ
働き方
研究所

- 都道府県別の有効求人倍率（就業地別/季節調整値） 最高は福井の1.97倍、最低は沖縄で0.85倍。
- 全都道府県で前年同月比増加。前月比で減少しているのは埼玉、滋賀のみ。



※厚生労働省「一般職業紹介状況」を加工
<http://www.mhlw.go.jp/stf/houdou/0000188816.html>

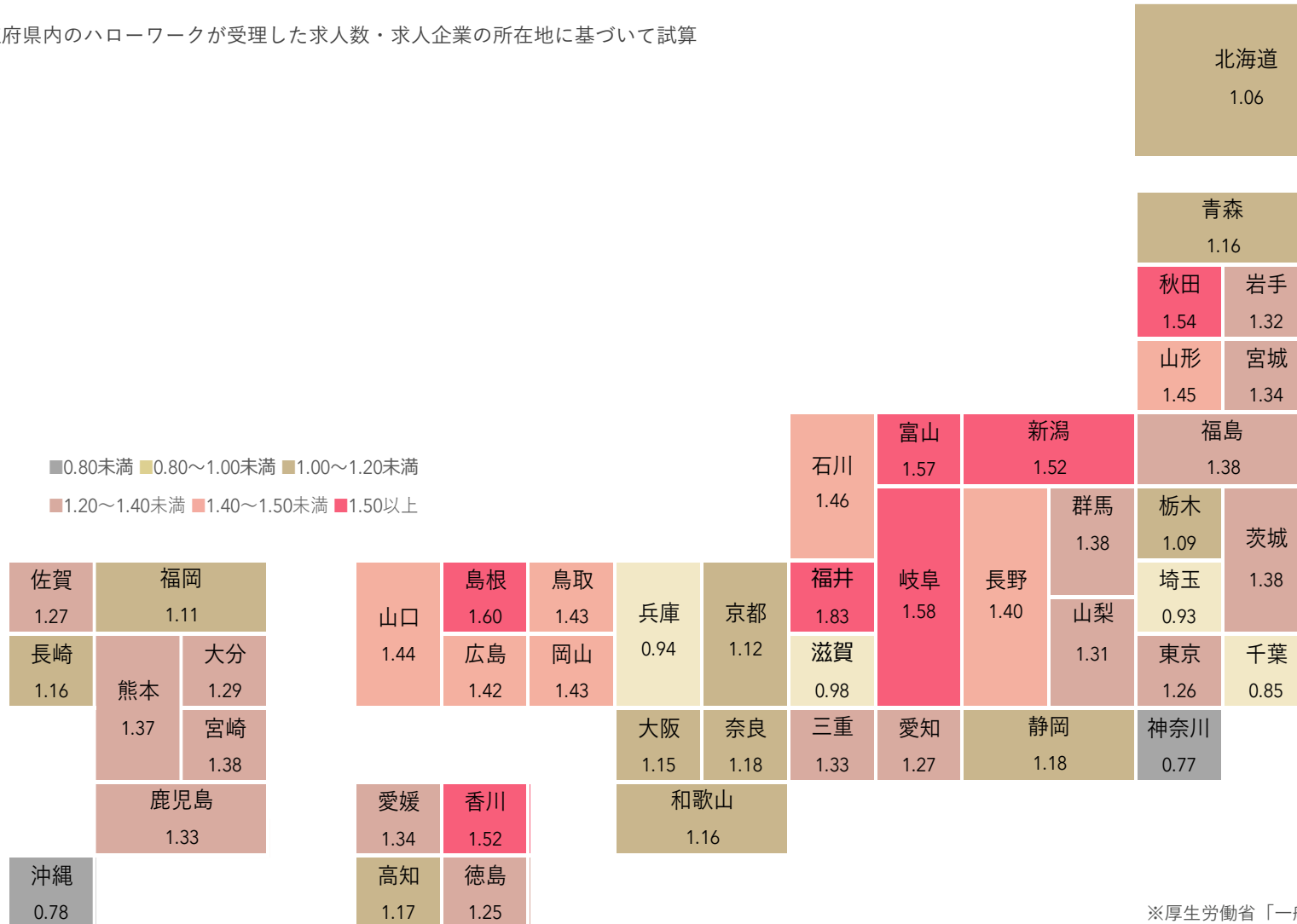
求人倍率⑥ 都道府県・地域別 有効求人倍率[※]（受理地別）/1月

※新規学卒者を除き
パートタイムを含む

ツナグ
働き方
研究所

- 都道府県別の有効求人倍率（受理地別/季節調整値） 最高は福井の1.83倍、最低が神奈川の0.77倍。
- 沖縄が2020年3月より2021年12月まで連続で最下位だったが、今月は神奈川が0.77倍と最下位。沖縄は0.78倍とワースト2。

※受理地別：各都道府県内のハローワークが受理した求人数・求人企業の所在地に基づいて試算

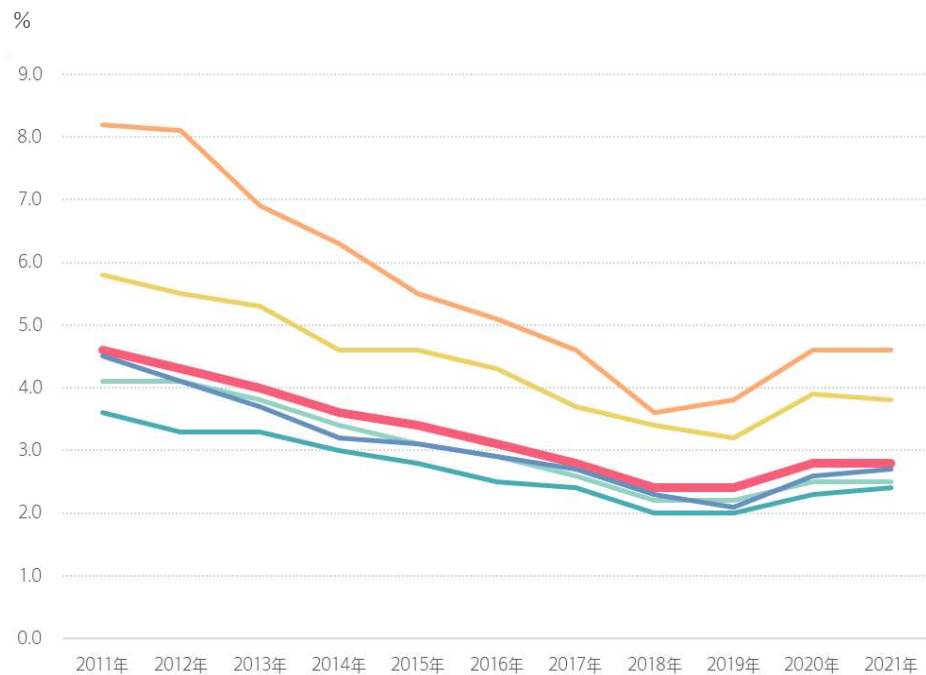


※厚生労働省「一般職業紹介状況」を加工
<http://www.mhlw.go.jp/stf/houdou/0000188816.html>

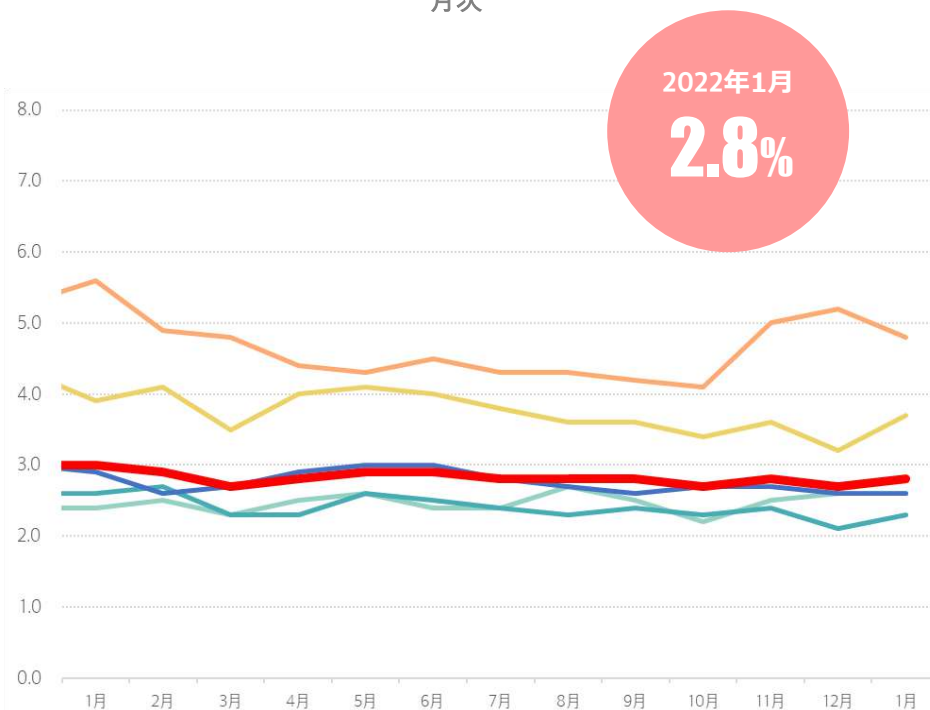
完全失業率 推移 (季節調整値) /1月

- 完全失業率 (季節調整値) 2.8% (前月比+0.1ポイント、前年同月比-0.2ポイント)。
- 完全失業者数は185万人 (前月比+14万人、前年同月比-12万人) と、5か月ぶりに前月比増加。

年次



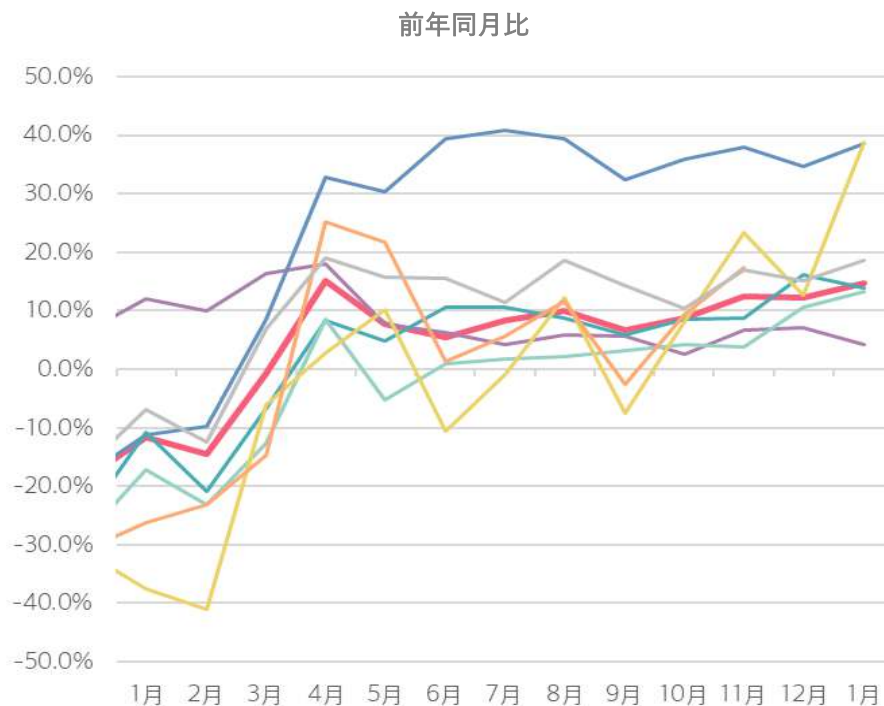
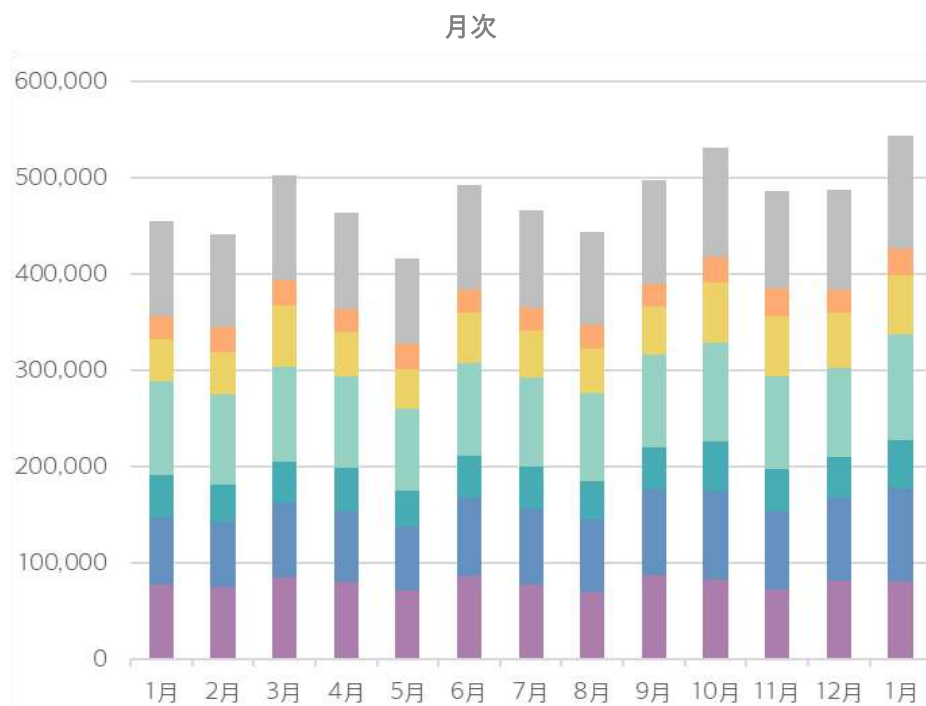
月次



	当月		前月比	前年同月比	前月		前年同月
■ 総数	2.8	%	0.1	-0.2	2.7	%	3.0 %
■ 15~24歳	4.8	%	-0.4	-0.8	5.2	%	5.6 %
■ 25~34歳	3.7	%	0.5	-0.2	3.2	%	3.9 %
■ 35~44歳	2.6	%	0.0	0.2	2.6	%	2.4 %
■ 45~54歳	2.3	%	0.2	-0.3	2.1	%	2.6 %
■ 55~64歳	2.6	%	0.0	-0.3	2.6	%	2.9 %

※総務省統計局 「完全失業率 年齢階級 (10歳階級) 別」を加工
<http://www.stat.go.jp/data/roudou/sokuhou/tsuki/>

産業、規模別新規求人数（パートタイムを含む一般） /1月



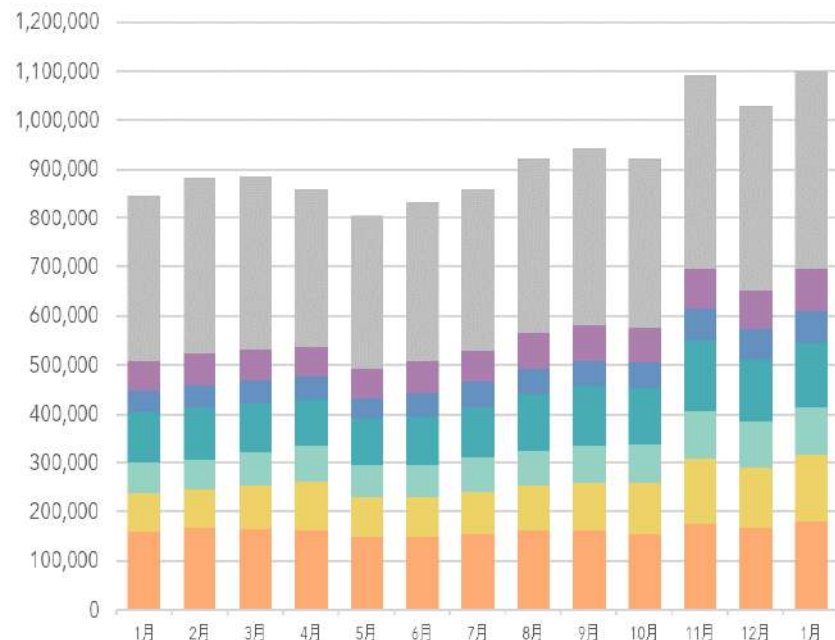
	当月	構成比	前月比	前月	前年同月比	前年同月
■全体計	901,584 件	100.0%	11.3%	810,380 件	14.6%	786,404 件
■建設業	80,939 件	9.0%	-0.4%	81,298 件	4.2%	77,650 件
■製造業	96,097 件	10.7%	12.1%	85,752 件	38.5%	69,398 件
■運輸,郵便業	50,327 件	5.6%	18.3%	42,540 件	14.0%	44,155 件
■卸売業,小売業	109,560 件	12.2%	17.7%	93,090 件	13.3%	96,733 件
■宿泊業,飲食サービス業	61,663 件	6.8%	6.9%	57,666 件	38.8%	44,426 件
■生活関連サービス業,娯楽業	27,872 件	3.1%	23.0%	22,657 件	16.5%	23,928 件
■サービス業(他に分類されないもの)	117,412 件	13.0%	12.9%	104,005 件	18.7%	98,901 件

※全国求人情報協会「求人広告掲載件数等集計結果」を加工
 ※一広告内で複数の職種・雇用形態・勤務地募集があることもあり、各分類合計値は異なる
 ※職種分類別の「その他」は上位6職種以外を統合
 ※全国求人情報協会が2018年4月以降の数値を修正していることに伴い、本レポートにおいても修正

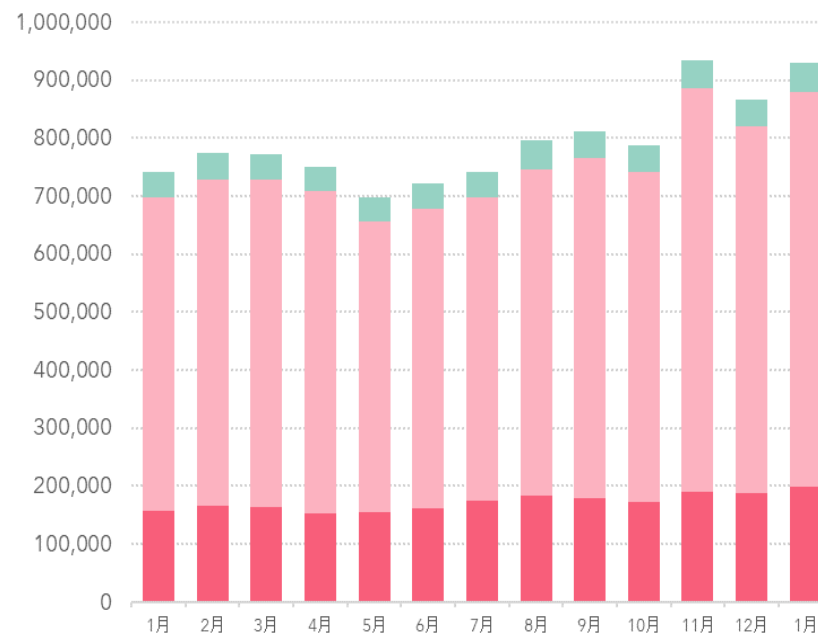
求人広告掲載件数 ※職種別・雇用形態別 週平均 /1月

- 求人広告掲載件数は、職種別分類で1,100,468件（前年同月比+29.7%）。
- 雇用形態別では、929,388件・前年同月比+25.4%。全体の7割を占める「アルバイト・パート」が前年同月比+25.9%。

職種分類別



雇用形態別



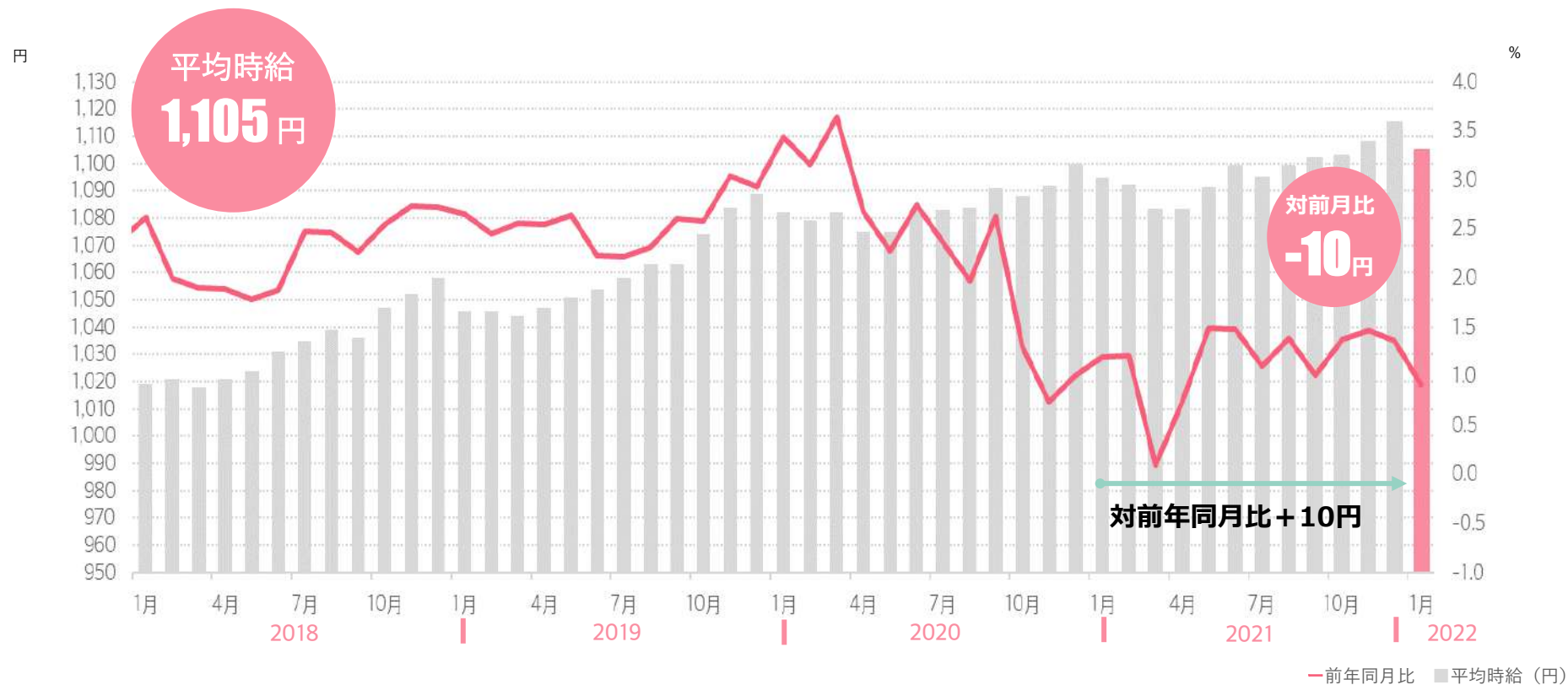
	当月	構成比	前月比	前月	前年同月比	前年同月
■ 全体計	1,100,468 件	100.0%	6.8%	1,030,175 件	29.7%	848,362 件
■ 販売（販売）	181,211 件	16.5%	8.6%	166,890 件	14.4%	158,419 件
■ サービス（給仕）	133,521 件	12.1%	8.5%	123,051 件	67.1%	79,896 件
■ サービス（調理）	100,616 件	9.1%	4.7%	96,135 件	63.2%	61,641 件
■ 運搬・清掃・包装等	129,053 件	11.7%	3.6%	124,577 件	23.7%	104,337 件
■ サービス（接客）	64,996 件	5.9%	3.1%	63,054 件	50.6%	43,167 件
■ 事務	86,263 件	7.8%	9.0%	79,152 件	41.7%	60,862 件
■ その他	404,808 件	36.8%	7.3%	377,316 件	19.0%	340,040 件

	当月	構成比	前月比	前月	前年同月比	前年同月
■ 全体計	929,388 件	100.0%	7.2%	867,104 件	25.4%	740,953 件
■ 正社員	198,792 件	21.4%	6.2%	187,192 件	25.8%	158,081 件
■ アルバイト・パート	679,880 件	73.2%	7.2%	634,267 件	25.9%	539,935 件
■ 契約社員他	50,716 件	5.5%	11.1%	45,645 件	18.1%	42,938 件

※全国求人情報協会「求人広告掲載件数等集計結果」を加工
 ※一広告内で複数の職種・雇用形態・勤務地募集があることもあり、各分類合計値は異なる
 ※職種分類別の「その他」は上位6職種以外を統合
 ※全国求人情報協会が2018年4月以降の数値を修正していることに伴い、本レポートにおいても修正

平均賃金の推移① アルバイト・パート /1月

- 三大都市圏の平均時給は1,105円（前月比-10円、前年同月比+10円）。
- 事務系やフード系の伸びが大きく、事務系では2か月連続で2006年1月度の調査開始以来の過去最高を更新している。

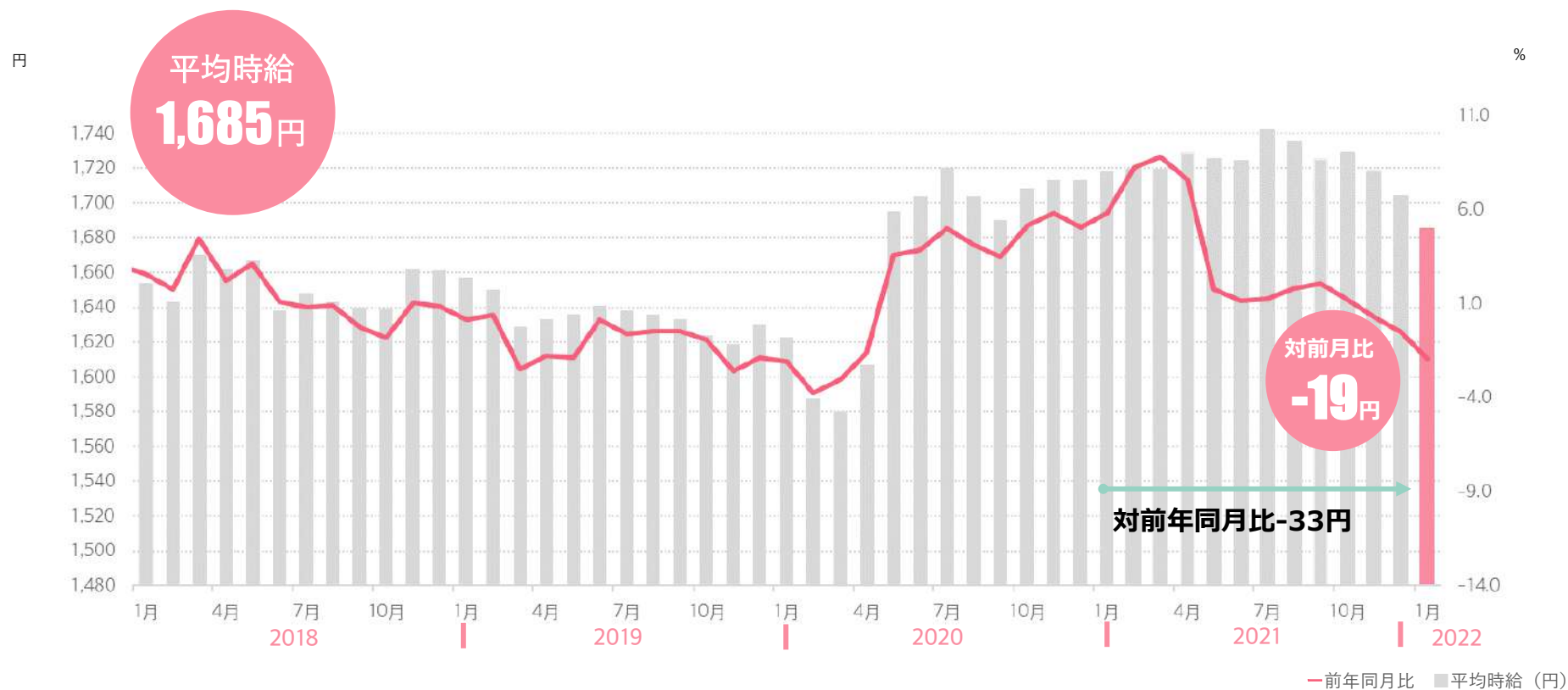


	平均時給	前月比	前年同月比	前月	前年同月
三大都市圏	1105円	-10円	10円	1115円	1095円
首都圏	1150円	-16円	5円	1166円	1145円
東海	1021円	-6円	14円	1027円	1007円
関西	1086円	-6円	8円	1092円	1078円

※株式会社リクルート「アルバイト・パート募集時平均時給調査」を加工
<https://jbrc.recruitjobs.co.jp/data/ap/>

平均賃金の推移② 派遣 /1月

■三大都市圏の平均時給は1,685円（前月比-19円、前年同月比-33円）。



	平均時給	前月比	前年同月比	前月	前年同月
三大都市圏	1685円	-19円	-33円	1704円	1718円
関東	1765円	-21円	-61円	1786円	1826円
東海	1512円	-5円	-110円	1517円	1622円
関西	1482円	-16円	-14円	1498円	1496円

※株式会社リクルート「アルバイト・パート募集時平均時給調査」を加工
<https://jbrc.recruitjobs.co.jp/data/ap/>

大店立地法届出状況① /1月

エリア	地区	オープン日	名称
北海道	札幌市	2021年09月	クロスモール平岸
宮城県	利府町	2021年06月	利府ペアガーデン
宮城県	仙台市	2022年07月	(仮称) 仙台市卸町複合商業施設
秋田県	能代市	2021年08月	イオン新能代ショッピングセンター
秋田県	男鹿市	2021年08月	男鹿なまはげモール
福島県	いわき市	2021年10月	(仮称) マルトSC関船
福島県	郡山市	2022年08月	(仮称) スーパーセンタートライアル郡山八山田店
福島県	河沼郡	2022年10月	メガステージ会津坂下
栃木県	宇都宮市	2021年06月	カルナ駅東店
栃木県	宇都宮市	2022年08月	(仮称) 宇都宮駅東口地区整備事業 複合施設棟①計画
群馬県	前橋市	2022年04月	(仮称) 前橋朝倉計画 B・C区画
埼玉県	さいたま市	2022年03月	大宮駅東口大門町2丁目中地区第一種市街地再開発事業
埼玉県	深谷市	2022年10月	ふかや花園プレミアム・アウトレット
埼玉県	入間郡	2022年05月	(仮称) イオンタウン毛呂山
千葉県	佐倉市	2021年05月	ライフガーデン佐倉

エリア	地区	オープン日	名称
千葉県	流山市	2022年02月	(仮称) 流山おおたかの森S・C B4 3街区
千葉県	旭市	2021年08月	イオンタウン旭
千葉県	流山市	2021年08月	COTOE (コトエ) 流山おおたかの森
東京都	渋谷区	2023年11月 (予定)	渋谷駅桜丘口地区第一種市街地再開発事業
東京都	八王子市	2022年01月	ピバモール八王子多摩美大前
東京都	江東区	2022年04月	(仮称) 亀戸六丁目計画
神奈川県	横浜市	2022年07月	(仮称) イオンスタイル天王町
神奈川県	横浜市	2022年09月	川和町SC計画
新潟県	新発田市	2021年12月	ミッドタウン小舟
石川県	白山市	2021年07月	イオンモール白山
長野県	安曇野市	2022年05月	穂高ショッピングパーク
長野県	安曇野市	2022年07月	あずみ野インターパークA街区
岐阜県	土岐津町	2022年06月	(仮称) イオンモール土岐
静岡県	袋井市	2021年06月	ノブレスパルク
愛知県	名古屋市	2021年10月	イオンモール則武新町・ノリタケスクエア

※経済産業省 「大店立地法届出状況について」を加工

※店舗面積の合計 (㎡) が5000㎡以上の届け出を抜粋

<http://www.meti.go.jp/policy/economy/distribution/daikibo/todokede.html>

大店立地法届出状況② /1月

エリア	地区	オープン日	名称
愛知県	春日井市	2021年10月	イース春日井
愛知県	一宮市	2021年06月	ビバモール一宮
愛知県	豊川市	2022年10月	(仮称) イオンモール豊川
三重県	四日市市	2021年04月	ファミタウン四日市上海老ショッピングセンター
滋賀県	草津市	2021年08月	ルビットパーク南草津
京都府	向日市	2021年06月	ホームセンターコーナン国道171号向日町店
大阪府	大阪市	2024年夏	(仮称) うめきた2期地区南街区開発事業
大阪府	八尾市	2021年03月	ホームセンターコーナン外環八尾山本店2号館
大阪府	羽曳野市	2021年11月	リピカ羽曳野
大阪府	大阪市	2022年06月	(仮称) イオン東淀川豊新
大阪府	堺市	2022年11月	(仮称) 堺市美原区黒山東計画
兵庫県	神戸市	2021年10月	スーパービバホーム神戸玉津インター店
兵庫県	尼崎市	2022年09月	SOCOLA阪急塚口クロス
奈良県	香芝市	2021年08月	ザ・ビッグエクストラ香芝店

エリア	地区	オープン日	名称
和歌山県	岩出市	2022年10月	(仮称) フォレストモール岩出
岡山県	岡山市	2022年07月	杜の街グレース
広島県	安芸郡	2021年04月	うめきた2期地区南街区開発事業
山口県	周南市	2023年03月	(仮) 徳山駅前地区商業施設
福岡県	行橋市	2021年08月	スパイシーモール行橋
福岡県	福岡市	2021年04月	SG千早建替え計画
福岡県	宗像市	2021年12月	トリアーダMUNAKATA
福岡県	福岡市	2022年04月	(仮称) 福岡市青果市場跡地活用事業
福岡県	北九州市	2022年04月	(仮称) 八幡東田プロジェクト
熊本県	熊本市	2021年07月	メガセンタートライアル上熊本店
鹿児島県	鹿児島市	2021年07月	スーパーセンターニシムタ吉田店【A区画】
鹿児島県	鹿児島市	2021年07月	スーパーセンターニシムタ吉田店【B区画】
鹿児島県	鹿児島市	2022年04月	センテラス天文館 (Centerrace TENMONKAN)
沖縄県	宮古島	2021年06月	サンエー宮古島シティ

※経済産業省 「大店立地法届出状況について」を加工
 ※店舗面積の合計 (㎡) が5000㎡以上の届け出を抜粋
<http://www.meti.go.jp/policy/economy/distribution/daikibo/todokede.html>