

2024年9月26日

報道関係者各位

発行: アットホーム株式会社
分析: アットホームラボ株式会社**家賃動向** 全国主要都市の「賃貸マンション・アパート」募集家賃動向（2024年8月）

— 首都圏（1都3県）、札幌市、仙台市、名古屋市、京都市、大阪市、神戸市、広島市、福岡市 —

<全体概況>

- マンションの平均募集家賃は、神奈川県・埼玉県・札幌市・名古屋市・京都市・大阪市・福岡市の7エリアが全面積帯で前年同月を上回る。
- マンションは、ファミリー向きが3カ月連続して神戸市を除く12エリアで前年同月を上回る。中でも、東京23区・埼玉県・千葉県・札幌市・広島市・福岡市の6エリアは2015年1月以降最高値を更新。
- アパートも、ファミリー向きが3カ月連続して神戸市を除く12エリアで前年同月を上回る。中でも、首都圏5エリア（東京23区・東京都下・神奈川県・埼玉県・千葉県）および札幌市・京都市・広島市・福岡市の計9エリアは2015年1月以降最高値を更新。

<平均募集家賃 前年同月上昇率トップ3> ※カッコ内は2024年8月の平均家賃

◆マンション

30㎡以下（シングル向き）		30～50㎡（カップル向き）		50～70㎡（ファミリー向き）		70㎡超（大型ファミリー向き）	
1位	札幌市 +5.8% (43,242円)	1位	東京23区 +7.0% (151,811円)	1位	福岡市 +11.6% (110,391円)	1位	福岡市 +14.8% (183,134円)
2位	千葉県 +5.8% (66,172円)	2位	大阪市 +7.0% (100,964円)	2位	千葉県 +11.0% (113,321円)	2位	大阪市 +11.7% (263,149円)
3位	埼玉県 +4.5% (62,687円)	3位	千葉県 +6.6% (86,504円)	3位	札幌市 +11.0% (90,723円)	3位	神奈川県 +10.8% (208,794円)

◆アパート ※70㎡超は募集物件数が少ないため調査対象外

30㎡以下（シングル向き）		30～50㎡（カップル向き）		50～70㎡以下（ファミリー向き）	
1位	千葉県 +4.1% (53,085円)	1位	埼玉県 +5.2% (71,726円)	1位	京都市 +9.9% (108,469円)
2位	埼玉県 +3.4% (54,487円)	2位	仙台市 +4.1% (63,048円)	2位	福岡市 +8.8% (84,895円)
3位	京都市 +3.2% (50,811円)	3位	東京23区 +4.0% (107,972円)	3位	千葉県 +7.2% (86,420円)

<調査概要>

不動産情報サービスのアットホーム株式会社（本社：東京都大田区 代表取締役社長：鶴森 康史）の不動産情報ネットワークで消費者向けに登録・公開された、居住用賃貸マンション・アパートの募集家賃動向について、アットホームラボ株式会社（東京都千代田区 代表取締役社長：大武 義隆）に調査・分析を委託し、アットホームが公表するものです。

◆対象全13エリア

首都圏（東京23区、東京都下、神奈川県、埼玉県、千葉県）、北海道札幌市、宮城県仙台市、愛知県名古屋市、京都府京都市、大阪府大阪市、兵庫県神戸市、広島県広島市、福岡県福岡市

◆対象データ

不動産情報サイト アットホームで登録・公開された居住用賃貸マンション・アパート（重複物件はユニーク化）

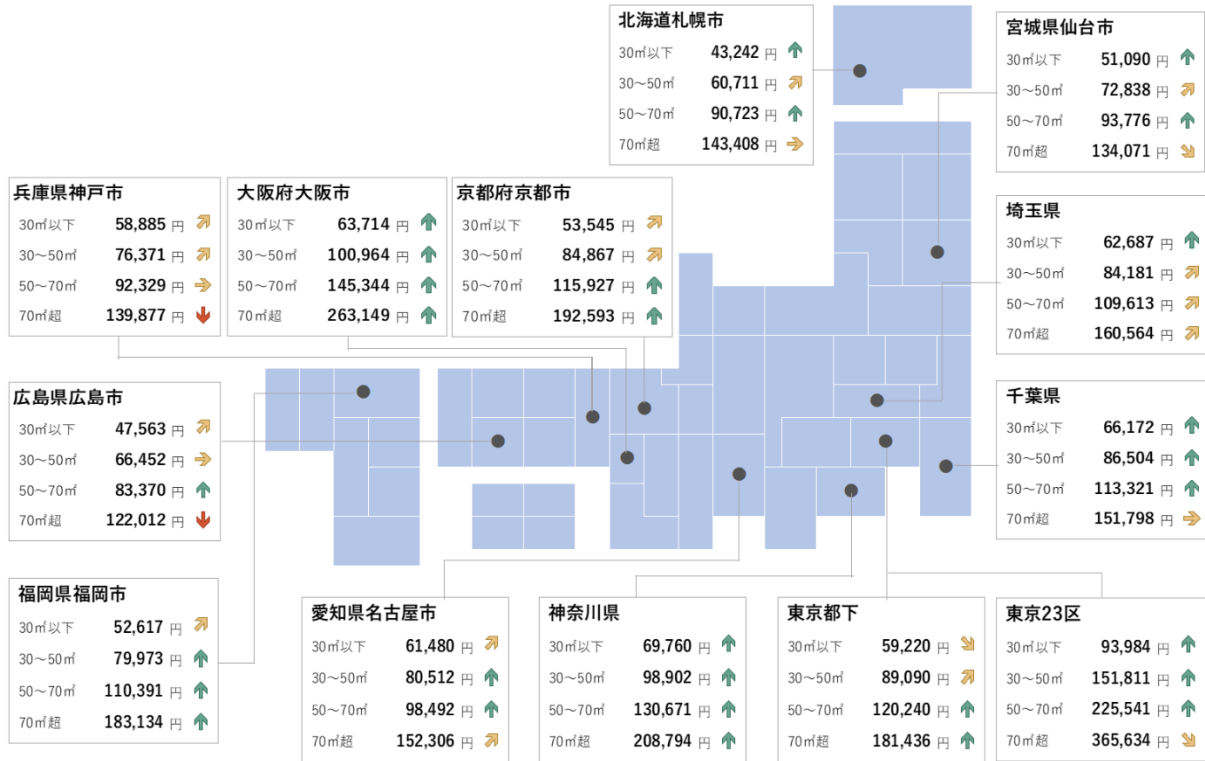
◆定義

- ・本調査では、入居者が1カ月に支払う「賃料+管理費・共益費等」を「家賃」としています。
- ・コメントでは、30㎡以下を「シングル向き」、30㎡～50㎡以下を「カップル向き」、50㎡～70㎡以下を「ファミリー向き」、70㎡超を「大型ファミリー向き」としています。
- ・本調査における平均家賃指数は2015年1月=100としています。
- ・上昇率は小数点第2位を四捨五入したものです。上昇率トップ3の表は、四捨五入前の数値に基づいています。

<2024年8月 全国主要都市における賃貸マンション・アパートの平均家賃（面積帯別）>

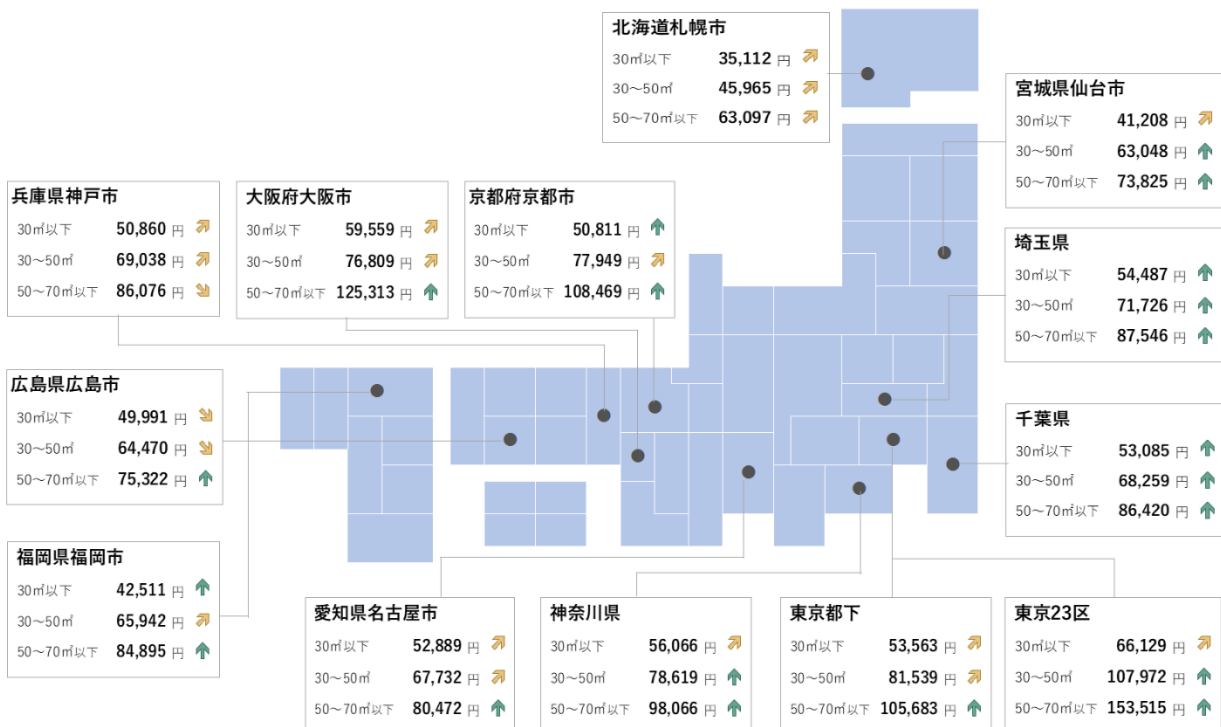
※ 矢印は前年同月からの変化率 ↓ -3.0%以下 ⇩ -3.0%~-0.5%以下 → -0.5%~+0.5% ↗ +0.5%以上~+3.0% ↑ +3.0%以上

マンション



アパート

※ アパートの70㎡超は募集物件数が少ないため調査対象外



東京 23 区

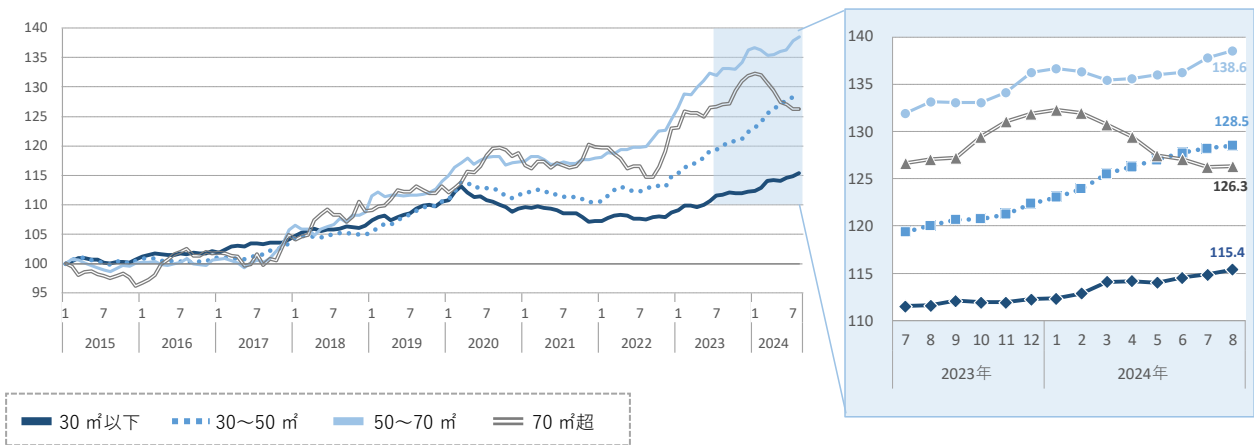
マンション

- 平均家賃の前年同月比は大型ファミリー向きが下落、それ以外の 3 タイプが上昇した。
- 前月比は全面積帯で上昇した。
- シングル向き・カップル向き・ファミリー向きは 2015 年 1 月以降最高値となった。シングル向きは 3 カ月連続、カップル向きは 21 カ月連続、ファミリー向きは 2 カ月連続の更新となっている。

図表 1 マンション：面積帯別平均家賃 (2024 年 8 月)

面積帯	平均家賃	前月比 (差額)	前年同月比 (差額)
30㎡以下 (シングル)	H 93,984 円	+0.4 % (+414円)	+3.4 % (+3,075円)
30~50㎡ (カップル)	H 151,811 円	+0.2 % (+350円)	+7.0 % (+9,990円)
50~70㎡ (ファミリー)	H 225,541 円	+0.5 % (+1,212円)	+4.1 % (+8,876円)
70㎡超 (大型ファミリー)	365,634 円	0.0 % (+130円)	-0.6 % (-2,145円)

図表 2 マンション：平均家賃指数の推移 (2015 年 1 月=100)



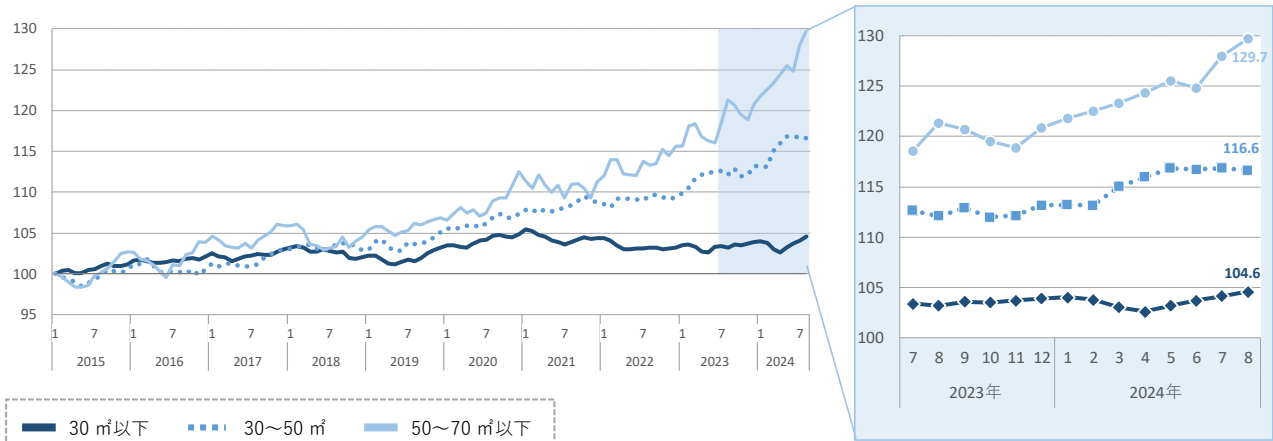
アパート

- 平均家賃は全面積帯で前年同月を上回った。
- 前月比はカップル向きが下落、それ以外の 2 タイプが上昇した。
- ファミリー向きは 2 カ月連続で 2015 年 1 月以降最高値を更新した。

図表 3 アパート：面積帯別平均家賃 (2024 年 8 月)

面積帯	平均家賃	前月比 (差額)	前年同月比 (差額)
30㎡以下 (シングル)	66,129 円	+0.4 % (+292円)	+1.4 % (+888円)
30~50㎡ (カップル)	107,972 円	-0.2 % (-198円)	+4.0 % (+4,195円)
50~70㎡以下 (ファミリー)	H 153,515 円	+1.3 % (+2,026円)	+6.9 % (+9,966円)

図表 4 アパート：平均家賃指数の推移 (2015 年 1 月=100)



東京都下

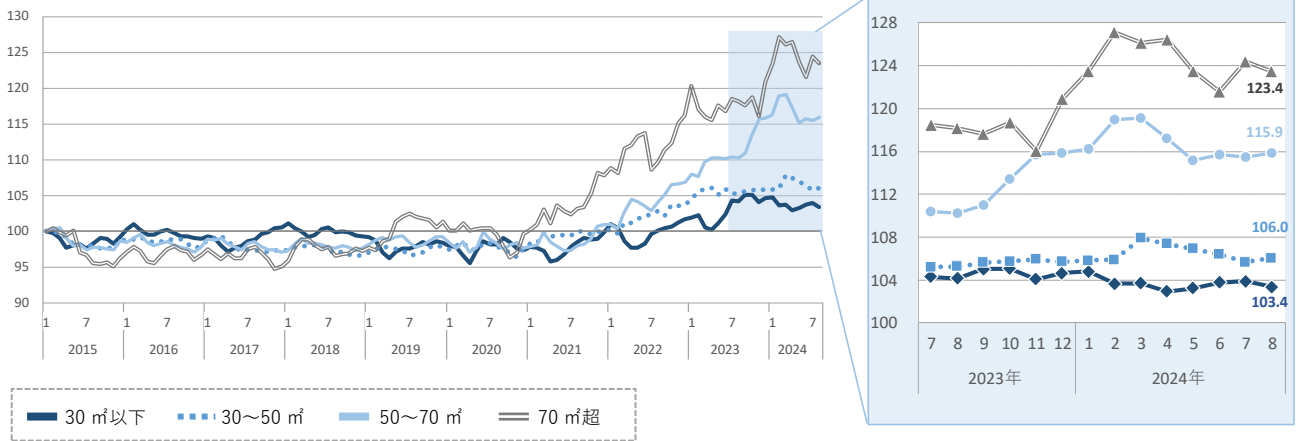
マンション

- 平均家賃の前年同月比はシングル向きが下落、それ以外の 3 タイプが上昇した。
- 前月比はシングル向き・大型ファミリー向きが下落、カップル向き・ファミリー向きが上昇した。
- カップル向きは 5 カ月ぶりに上昇した。

図表 1 マンション：面積帯別平均家賃（2024 年 8 月）

面積帯	平均家賃	前月比 (差額)	前年同月比 (差額)
30㎡以下 (シングル)	59,220 円	-0.5 % (-300円)	-0.8 % (-453円)
30~50㎡ (カップル)	89,090 円	+0.3 % (+308円)	+0.7 % (+659円)
50~70㎡ (ファミリー)	120,240 円	+0.3 % (+404円)	+5.1 % (+5,832円)
70㎡超 (大型ファミリー)	181,436 円	-0.8 % (-1,419円)	+4.5 % (+7,774円)

図表 2 マンション：平均家賃指数の推移（2015 年 1 月=100）



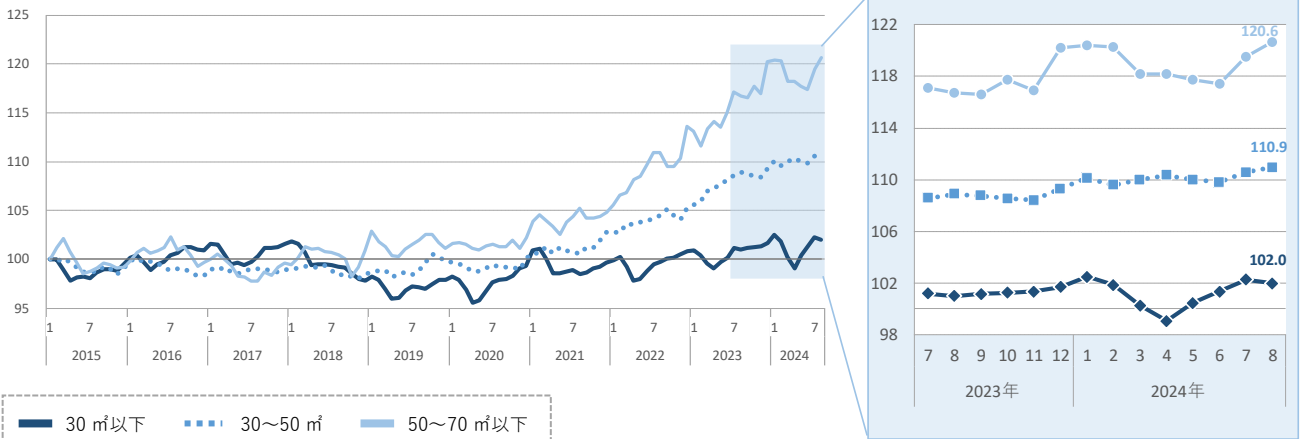
アパート

- 平均家賃は全面積帯で前年同月を上回った。
- 前月比はシングル向きが下落、それ以外の 2 タイプが上昇した。
- カップル向き・ファミリー向きは 2015 年 1 月以降最高値となった。中でもカップル向きは 2 カ月連続の更新となっている。

図表 3 アパート：面積帯別平均家賃（2024 年 8 月）

面積帯	平均家賃	前月比 (差額)	前年同月比 (差額)
30㎡以下 (シングル)	53,563 円	-0.3 % (-140円)	+1.0 % (+518円)
30~50㎡ (カップル)	H 81,539 円	+0.3 % (+272円)	+1.9 % (+1,518円)
50~70㎡以下 (ファミリー)	H 105,683 円	+0.9 % (+981円)	+3.3 % (+3,424円)

図表 4 アパート：平均家賃指数の推移（2015 年 1 月=100）



神奈川県

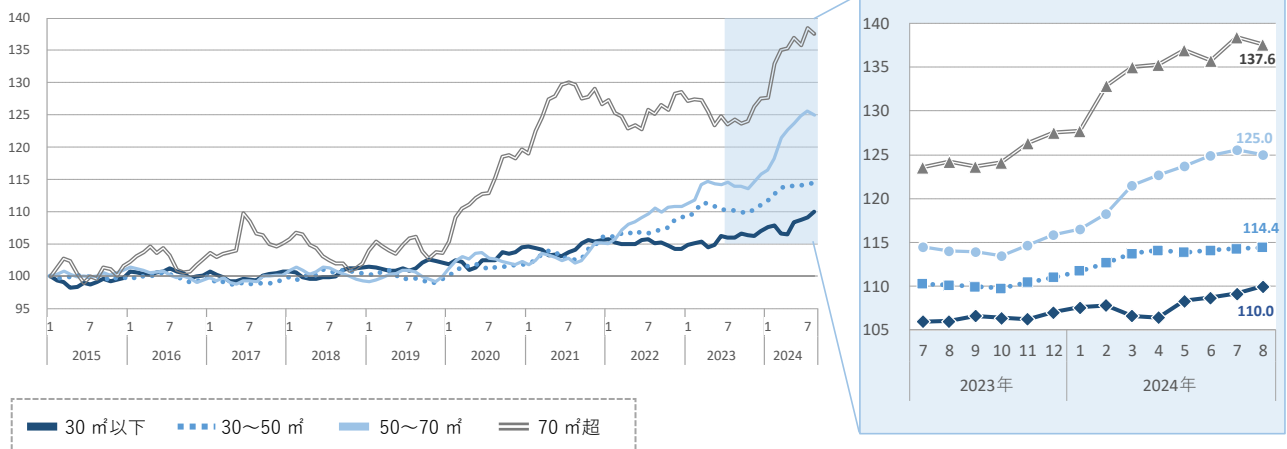
マンション

- 平均家賃は全面積帯で前年同月を上回った。
- 前月比はシングル向き・カップル向きが上昇、ファミリー向き・大型ファミリー向きが下落した。
- シングル向き・カップル向きは 2015 年 1 月以降最高値となった。シングル向きは 4 カ月連続、カップル向きは 3 カ月連続の更新となっている。

図表 1 マンション：面積帯別平均家賃 (2024 年 8 月)

面積帯	平均家賃	前月比 (差額)	前年同月比 (差額)
30㎡以下 (シングル)	H 69,760 円	+0.8 % (+526円)	+3.7 % (+2,501円)
30~50㎡ (カップル)	H 98,902 円	+0.1 % (+130円)	+3.9 % (+3,709円)
50~70㎡ (ファミリー)	130,671 円	-0.5 % (-613円)	+9.6 % (+11,486円)
70㎡超 (大型ファミリー)	208,794 円	-0.6 % (-1,219円)	+10.8 % (+20,271円)

図表 2 マンション：平均家賃指数の推移 (2015 年 1 月=100)



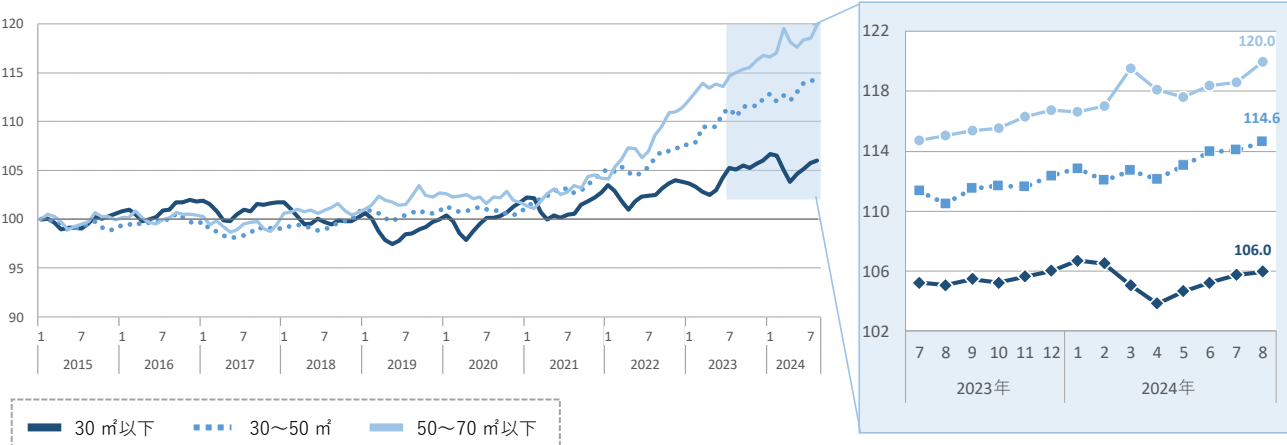
アパート

- 平均家賃は前年同月比・前月比ともに全面積帯で上昇した。
- カップル向き・ファミリー向きは 2015 年 1 月以降最高値となった。中でもカップル向きは 4 カ月連続の更新となっている。

図表 3 アパート：面積帯別平均家賃 (2024 年 8 月)

面積帯	平均家賃	前月比 (差額)	前年同月比 (差額)
30㎡以下 (シングル)	56,066 円	+0.2 % (+123円)	+0.9 % (+486円)
30~50㎡ (カップル)	H 78,619 円	+0.5 % (+361円)	+3.7 % (+2,828円)
50~70㎡以下 (ファミリー)	H 98,066 円	+1.2 % (+1,151円)	+4.3 % (+4,053円)

図表 4 アパート：平均家賃指数の推移 (2015 年 1 月=100)



埼玉県

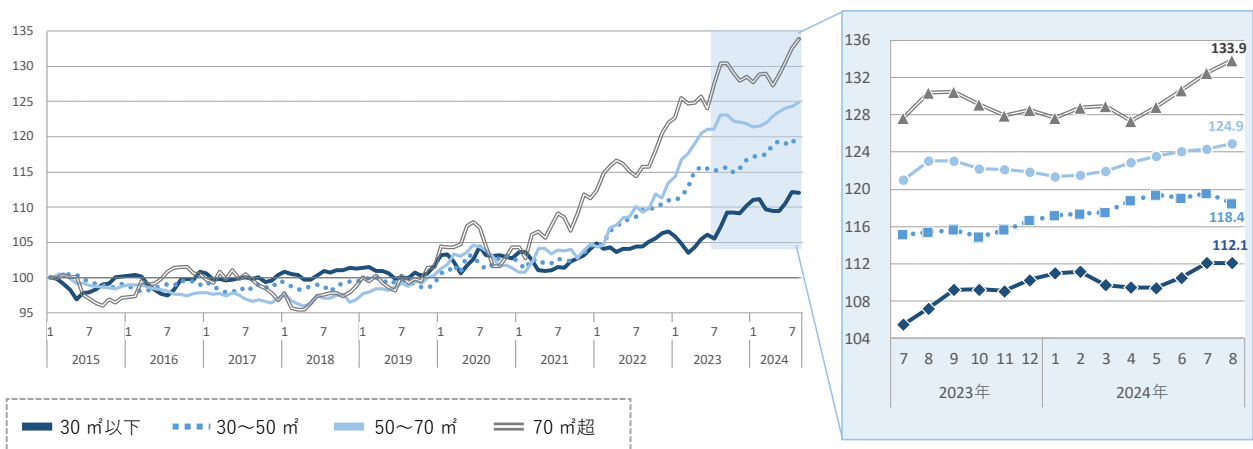
マンション

- 平均家賃は全面積帯で前年同月を上回った。
- 前月比はシングル向き・カップル向きが下落、ファミリー向き・大型ファミリー向きが上昇した。
- ファミリー向き・大型ファミリー向きは 2015 年 1 月以降最高値となった。ファミリー向きは 4 カ月連続、大型ファミリー向きは 3 カ月連続の更新となっている。

図表 1 マンション：面積帯別平均家賃 (2024 年 8 月)

面積帯	平均家賃	前月比 (差額)	前年同月比 (差額)
30㎡以下 (シングル)	62,687 円	0.0 % (-18円)	+4.5 % (+2,724円)
30~50㎡ (カップル)	84,181 円	-0.9 % (-801円)	+2.6 % (+2,156円)
50~70㎡ (ファミリー)	H 109,613 円	+0.5 % (+501円)	+1.5 % (+1,651円)
70㎡超 (大型ファミリー)	H 160,564 円	+1.0 % (+1,583円)	+2.6 % (+4,131円)

図表 2 マンション：平均家賃指数の推移 (2015 年 1 月=100)



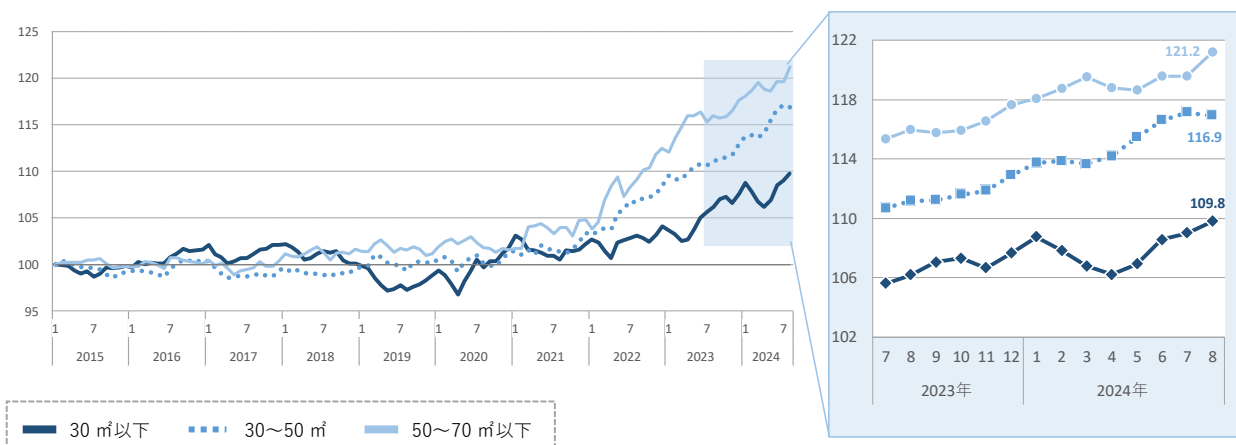
アパート

- 平均家賃は全面積帯で前年同月を上回った。
- 前月比はカップル向きが下落、それ以外の 2 タイプが上昇した。
- シングル向き・ファミリー向きは 2015 年 1 月以降最高値となった。中でもシングル向きは 2 カ月連続の更新となっている。

図表 3 アパート：面積帯別平均家賃 (2024 年 8 月)

面積帯	平均家賃	前月比 (差額)	前年同月比 (差額)
30㎡以下 (シングル)	H 54,487 円	+0.7 % (+394円)	+3.4 % (+1,801円)
30~50㎡ (カップル)	71,726 円	-0.2 % (-132円)	+5.2 % (+3,530円)
50~70㎡以下 (ファミリー)	H 87,546 円	+1.3 % (+1,152円)	+4.5 % (+3,783円)

図表 4 アパート：平均家賃指数の推移 (2015 年 1 月=100)



千葉県

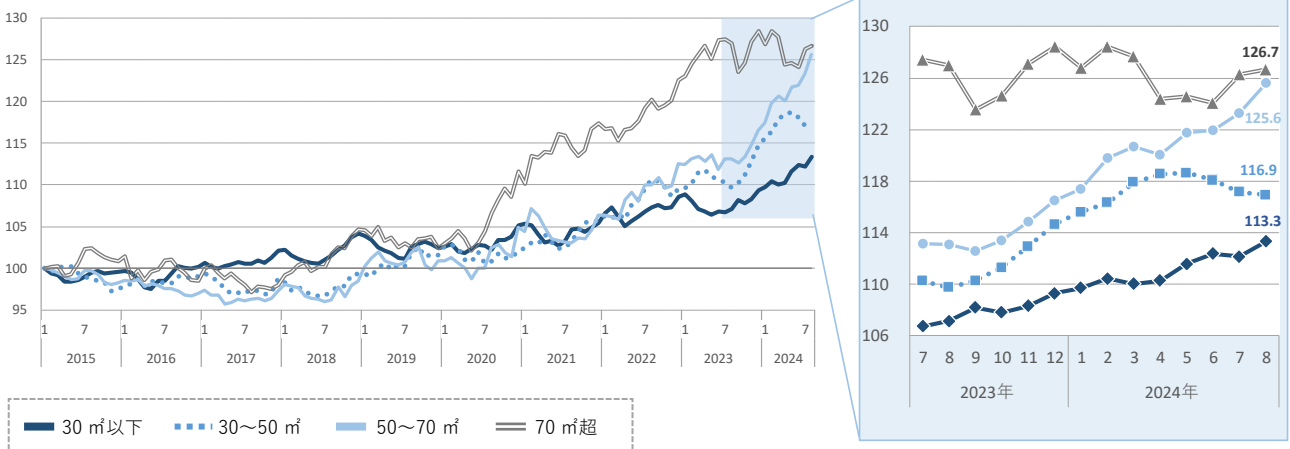
マンション

- 平均家賃の前年同月比は大型ファミリー向きが下落、それ以外の 3 タイプが上昇した。
- 前月比はカップル向きが下落、それ以外の 3 タイプが上昇した。
- シングル向き・ファミリー向きは 2015 年 1 月以降最高値となった。中でもファミリー向きは 4 カ月連続の更新となっている。

図表 1 マンション：面積帯別平均家賃（2024 年 8 月）

面積帯	平均家賃	前月比 (差額)	前年同月比 (差額)
30㎡以下 (シングル)	H 66,172 円	+1.0 % (+687円)	+5.8 % (+3,613円)
30～50㎡ (カップル)	86,504 円	-0.2 % (-153円)	+6.6 % (+5,326円)
50～70㎡ (ファミリー)	H 113,321 円	+1.9 % (+2,115円)	+11.0 % (+11,272円)
70㎡超 (大型ファミリー)	151,798 円	+0.3 % (+517円)	-0.2 % (-376円)

図表 2 マンション：平均家賃指数の推移（2015 年 1 月=100）



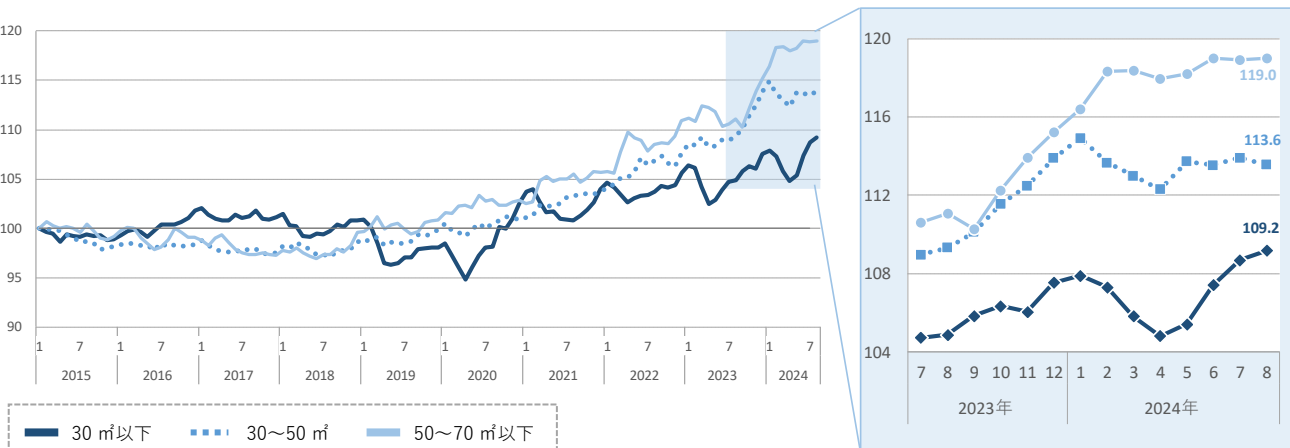
アパート

- 平均家賃は全面積帯で前年同月を上回った。
- 前月比はカップル向きが下落、それ以外の 2 タイプが上昇した。
- シングル向き・ファミリー向きは 2015 年 1 月以降最高値となった。中でもシングル向きは 2 カ月連続の更新となっている。

図表 3 アパート：面積帯別平均家賃（2024 年 8 月）

面積帯	平均家賃	前月比 (差額)	前年同月比 (差額)
30㎡以下 (シングル)	H 53,085 円	+0.5 % (+242円)	+4.1 % (+2,095円)
30～50㎡ (カップル)	68,259 円	-0.3 % (-215円)	+3.9 % (+2,551円)
50～70㎡以下 (ファミリー)	H 86,420 円	+0.1 % (+75円)	+7.2 % (+5,775円)

図表 4 アパート：平均家賃指数の推移（2015 年 1 月=100）



北海道札幌市

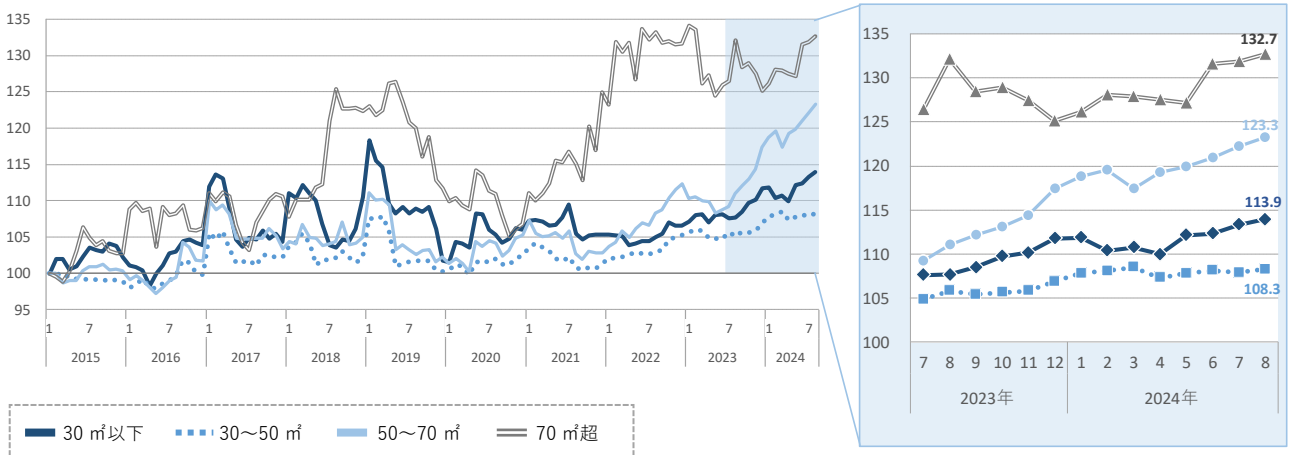
マンション

- 平均家賃は前年同月比・前月比ともに全面積帯で上昇した。
- ファミリー向きは 4 カ月連続で 2015 年 1 月以降最高値を更新した。

図表 1 マンション：面積帯別平均家賃（2024 年 8 月）

面積帯	平均家賃	前月比 (差額)	前年同月比 (差額)
30㎡以下 (シングル)	43,242 円	+0.6 % (+241円)	+5.8 % (+2,385円)
30~50㎡ (カップル)	60,711 円	+0.4 % (+224円)	+2.3 % (+1,391円)
50~70㎡ (ファミリー)	H 90,723 円	+0.8 % (+755円)	+11.0 % (+8,999円)
70㎡超 (大型ファミリー)	143,408 円	+0.6 % (+908円)	+0.4 % (+608円)

図表 2 マンション：平均家賃指数の推移（2015 年 1 月=100）



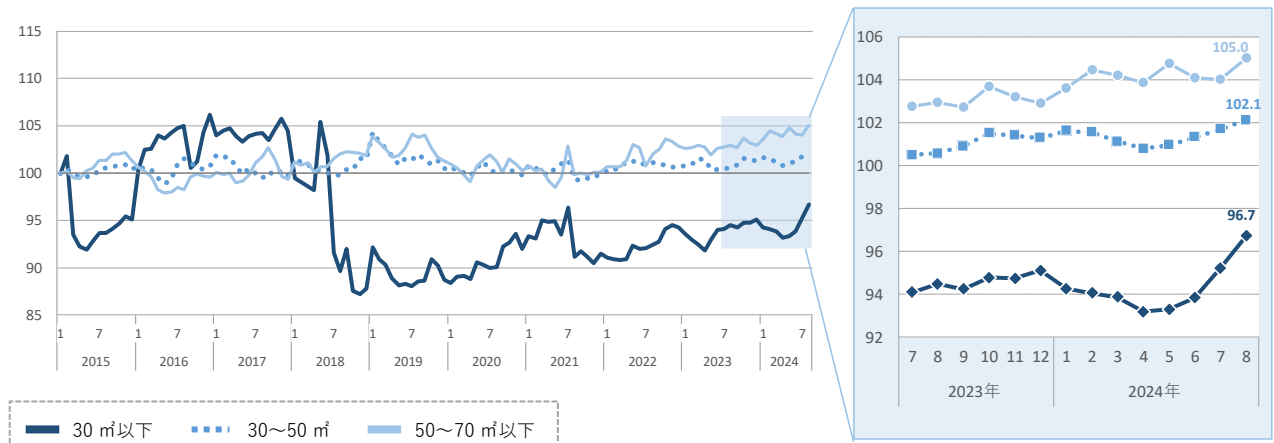
アパート

- 平均家賃は前年同月比・前月比ともに全面積帯で上昇した。
- ファミリー向きは 3 カ月ぶりに上昇し、2015 年 1 月以降最高値を更新した。

図表 3 アパート：面積帯別平均家賃（2024 年 8 月）

面積帯	平均家賃	前月比 (差額)	前年同月比 (差額)
30㎡以下 (シングル)	35,112 円	+1.6 % (+544円)	+2.4 % (+815円)
30~50㎡ (カップル)	45,965 円	+0.4 % (+191円)	+1.6 % (+705円)
50~70㎡以下 (ファミリー)	H 63,097 円	+0.9 % (+591円)	+2.0 % (+1,249円)

図表 4 アパート：平均家賃指数の推移（2015 年 1 月=100）



宮城県仙台市

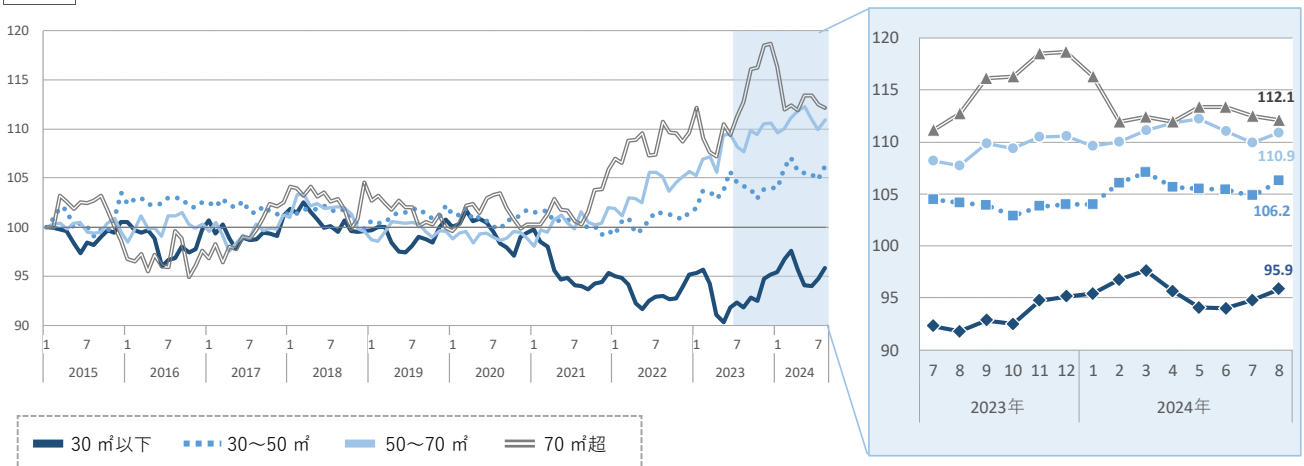
マンション

- 平均家賃は前年同月比・前月比ともに大型ファミリー向きが下落、それ以外の 3 タイプが上昇した。大型ファミリー向きの前年同月割れは 2023 年 4 月以来 16 カ月ぶり。
- カップル向きは 5 カ月ぶりに上昇した。

図表 1 マンション：面積帯別平均家賃（2024 年 8 月）

面積帯	平均家賃	前月比 (差額)	前年同月比 (差額)
30㎡以下 (シングル)	51,090 円	+1.2 % (+582円)	+4.4 % (+2,173円)
30~50㎡ (カップル)	72,838 円	+1.3 % (+965円)	+2.0 % (+1,422円)
50~70㎡ (ファミリー)	93,776 円	+0.9 % (+830円)	+3.0 % (+2,700円)
70㎡超 (大型ファミリー)	134,071 円	-0.3 % (-466円)	-0.5 % (-708円)

図表 2 マンション：平均家賃指数の推移（2015 年 1 月=100）



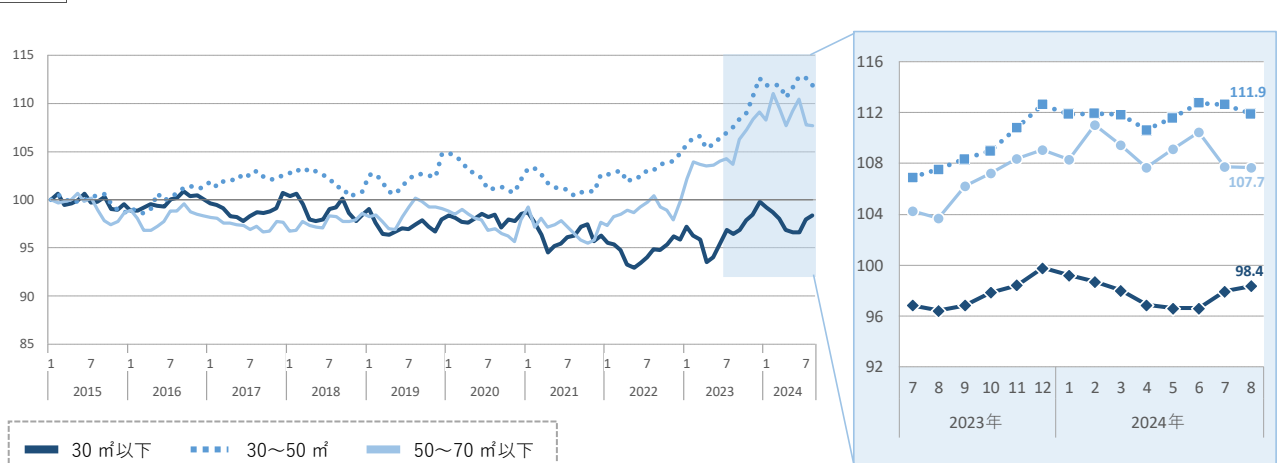
アパート

- 平均家賃は全面積帯で前年同月を上回った。
- 前月比はシングル向きが上昇、それ以外の 2 タイプが下落した。

図表 3 アパート：面積帯別平均家賃（2024 年 8 月）

面積帯	平均家賃	前月比 (差額)	前年同月比 (差額)
30㎡以下 (シングル)	41,208 円	+0.4 % (+177円)	+2.0 % (+817円)
30~50㎡ (カップル)	63,048 円	-0.7 % (-420円)	+4.1 % (+2,458円)
50~70㎡以下 (ファミリー)	73,825 円	0.0 % (-33円)	+3.9 % (+2,756円)

図表 4 アパート：平均家賃指数の推移（2015 年 1 月=100）



愛知県名古屋市

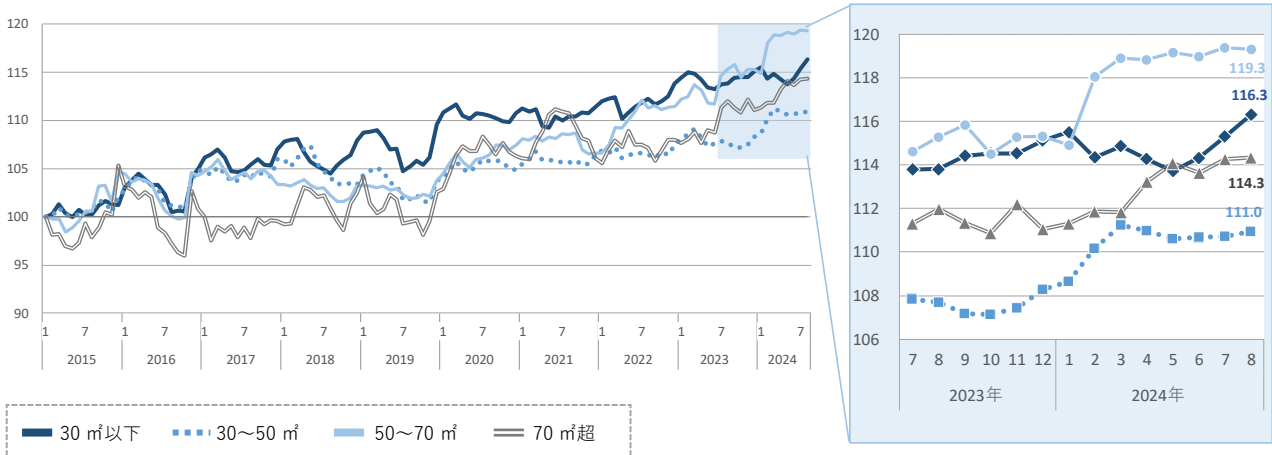
マンション

- 平均家賃は全面積帯で前年同月を上回った。
- 前月比はファミリー向きが下落、それ以外の 3 タイプが上昇した。
- シングル向き・大型ファミリー向きは 2015 年 1 月以降最高値となった。中でも大型ファミリー向きは 2 カ月連続の更新となっている。

図表 1 マンション：面積帯別平均家賃（2024 年 8 月）

面積帯	平均家賃	前月比 (差額)	前年同月比 (差額)
30㎡以下 (シングル)	H 61,480 円	+0.9 % (+529円)	+2.2 % (+1,316円)
30~50㎡ (カップル)	80,512 円	+0.2 % (+158円)	+3.0 % (+2,375円)
50~70㎡ (ファミリー)	98,492 円	-0.1 % (-67円)	+3.5 % (+3,305円)
70㎡超 (大型ファミリー)	H 152,306 円	+0.1 % (+130円)	+2.1 % (+3,158円)

図表 2 マンション：平均家賃指数の推移（2015 年 1 月=100）



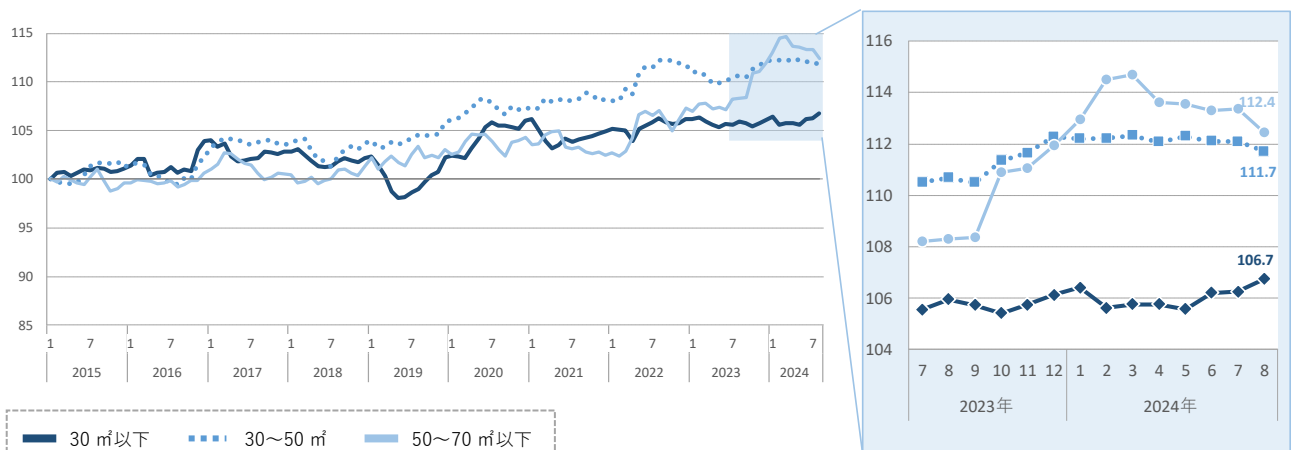
アパート

- 平均家賃は全面積帯で前年同月を上回った。
- 前月比はシングル向きが上昇、それ以外の 2 タイプが下落した。
- シングル向きは 3 カ月連続で上昇し、2015 年 1 月以降最高値を更新した。

図表 3 アパート：面積帯別平均家賃（2024 年 8 月）

面積帯	平均家賃	前月比 (差額)	前年同月比 (差額)
30㎡以下 (シングル)	H 52,889 円	+0.5 % (+242円)	+0.7 % (+392円)
30~50㎡ (カップル)	67,732 円	-0.3 % (-229円)	+0.9 % (+625円)
50~70㎡以下 (ファミリー)	80,472 円	-0.8 % (-663円)	+3.8 % (+2,964円)

図表 4 アパート：平均家賃指数の推移（2015 年 1 月=100）



京都府京都市

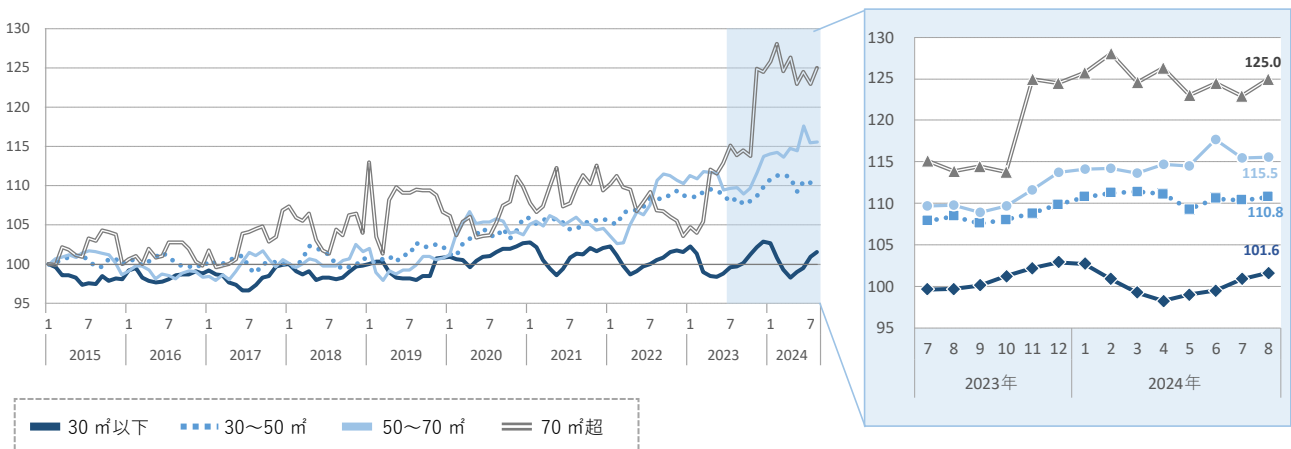
マンション

- 平均家賃は前年同月比・前月比ともに全面積帯で上昇した。
- シングル向きは 4 カ月連続で上昇した。

図表 1 マンション：面積帯別平均家賃（2024 年 8 月）

面積帯	平均家賃	前月比 (差額)	前年同月比 (差額)
30㎡以下 (シングル)	53,545 円	+0.7 % (+359円)	+1.9 % (+1,004円)
30~50㎡ (カップル)	84,867 円	+0.4 % (+325円)	+2.2 % (+1,787円)
50~70㎡ (ファミリー)	115,927 円	0.0 % (+56円)	+5.3 % (+5,792円)
70㎡超 (大型ファミリー)	192,593 円	+1.6 % (+3,123円)	+9.7 % (+17,062円)

図表 2 マンション：平均家賃指数の推移（2015 年 1 月=100）



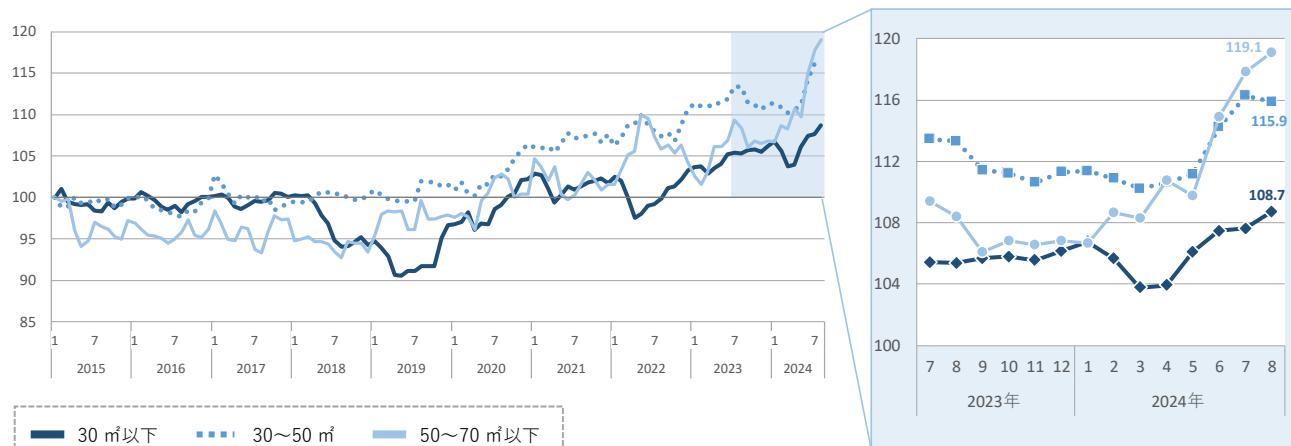
アパート

- 平均家賃は全面積帯で前年同月を上回った。
- 前月比はカップル向きが下落、それ以外の 2 タイプが上昇した。
- シングル向き・ファミリー向きはいずれも 3 カ月連続で 2015 年 1 月以降最高値を更新した。

図表 3 アパート：面積帯別平均家賃（2024 年 8 月）

面積帯	平均家賃	前月比 (差額)	前年同月比 (差額)
30㎡以下 (シングル)	H 50,811 円	+1.0 % (+522円)	+3.2 % (+1,581円)
30~50㎡ (カップル)	77,949 円	-0.4 % (-274円)	+2.2 % (+1,715円)
50~70㎡以下 (ファミリー)	H 108,469 円	+1.1 % (+1,157円)	+9.9 % (+9,745円)

図表 4 アパート：平均家賃指数の推移（2015 年 1 月=100）



大阪府大阪市

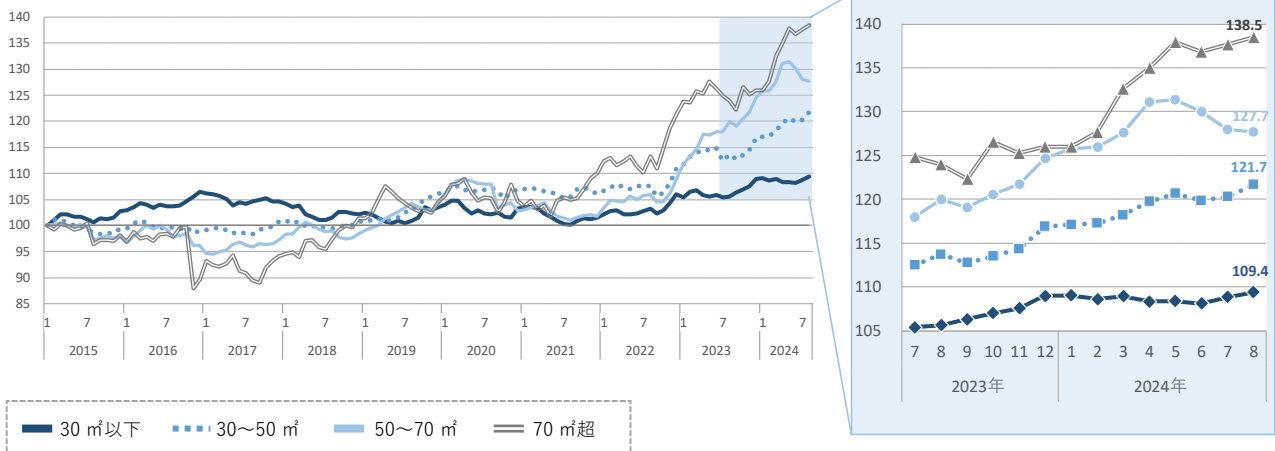
マンション

- 平均家賃は全面積帯で前年同月を上回った。
- 前月比はファミリー向きが下落、それ以外の 3 タイプが上昇した。
- シングル向き・カップル向き・大型ファミリー向きは 2015 年 1 月以降最高値を更新した。

図表 1 マンション：面積帯別平均家賃（2024 年 8 月）

面積帯	平均家賃	前月比 (差額)	前年同月比 (差額)
30㎡以下 (シングル)	H 63,714 円	+0.5 % (+319円)	+3.6 % (+2,202円)
30~50㎡ (カップル)	H 100,964 円	+1.1 % (+1,122円)	+7.0 % (+6,588円)
50~70㎡ (ファミリー)	145,344 円	-0.3 % (-401円)	+6.4 % (+8,728円)
70㎡超 (大型ファミリー)	H 263,149 円	+0.6 % (+1,646円)	+11.7 % (+27,657円)

図表 2 マンション：平均家賃指数の推移（2015 年 1 月=100）



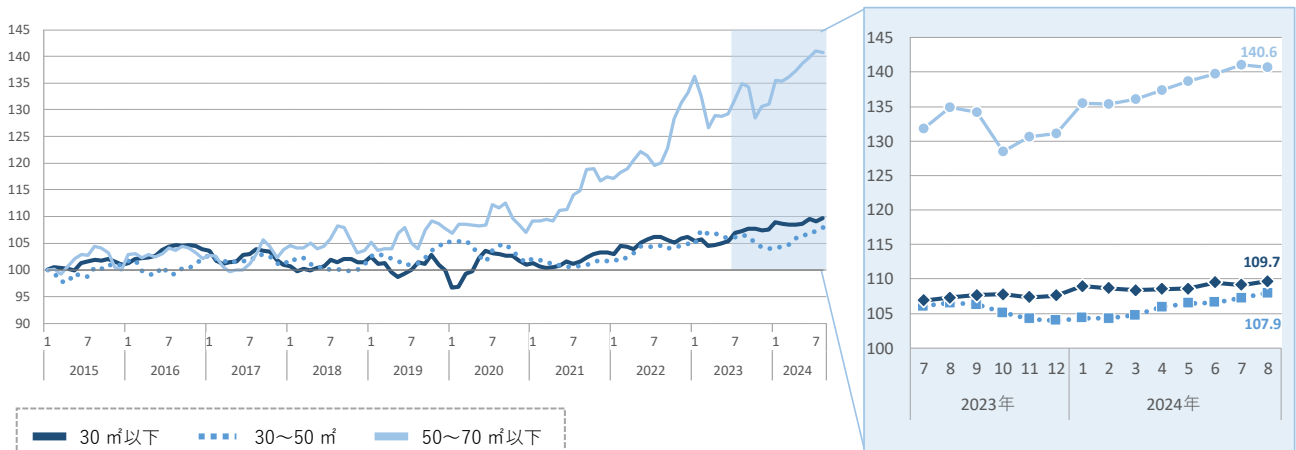
アパート

- 平均家賃は全面積帯で前年同月を上回った。
- 前月比はファミリー向きが下落、それ以外の 2 タイプが上昇した。
- シングル向き・カップル向きは 2015 年 1 月以降最高値を更新した。

図表 3 アパート：面積帯別平均家賃（2024 年 8 月）

面積帯	平均家賃	前月比 (差額)	前年同月比 (差額)
30㎡以下 (シングル)	H 59,559 円	+0.5 % (+300円)	+2.2 % (+1,304円)
30~50㎡ (カップル)	H 76,809 円	+0.6 % (+482円)	+1.3 % (+1,002円)
50~70㎡以下 (ファミリー)	125,313 円	-0.3 % (-383円)	+4.2 % (+5,103円)

図表 4 アパート：平均家賃指数の推移（2015 年 1 月=100）



兵庫県神戸市

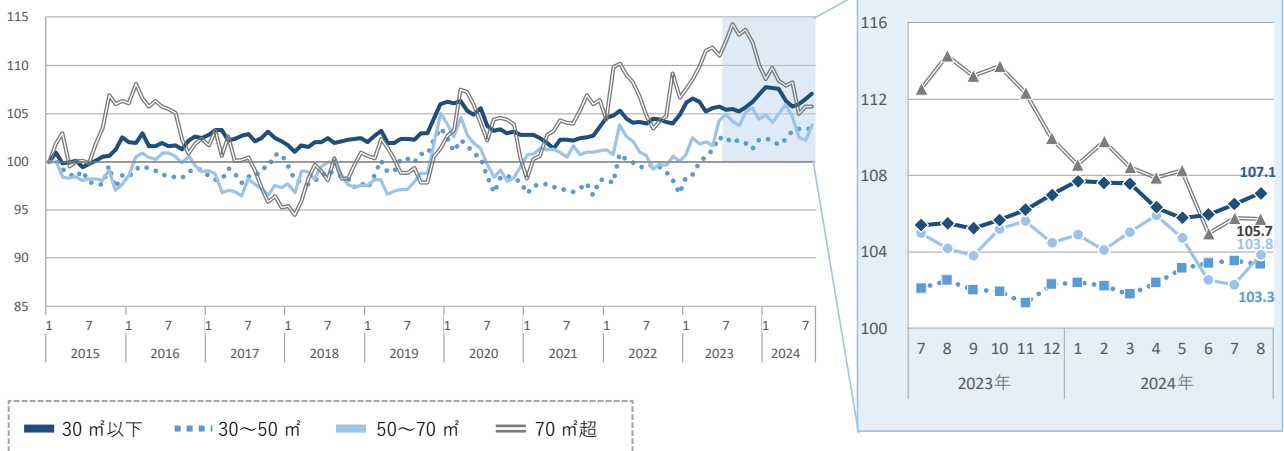
マンション

- 平均家賃の前年同月比はシングル向き・カップル向きが上昇、ファミリー向き・大型ファミリー向きが下落した。
- 前月比はシングル向き・ファミリー向きが上昇、カップル向き・大型ファミリー向きが下落した。

図表 1 マンション：面積帯別平均家賃（2024年8月）

面積帯	平均家賃	前月比 (差額)	前年同月比 (差額)
30㎡以下 (シングル)	58,885 円	+0.5 % (+317円)	+1.5 % (+861円)
30~50㎡ (カップル)	76,371 円	-0.2 % (-152円)	+0.8 % (+625円)
50~70㎡ (ファミリー)	92,329 円	+1.5 % (+1,401円)	-0.3 % (-283円)
70㎡超 (大型ファミリー)	139,877 円	0.0 % (-49円)	-7.5 % (-11,358円)

図表 2 マンション：平均家賃指数の推移（2015年1月=100）



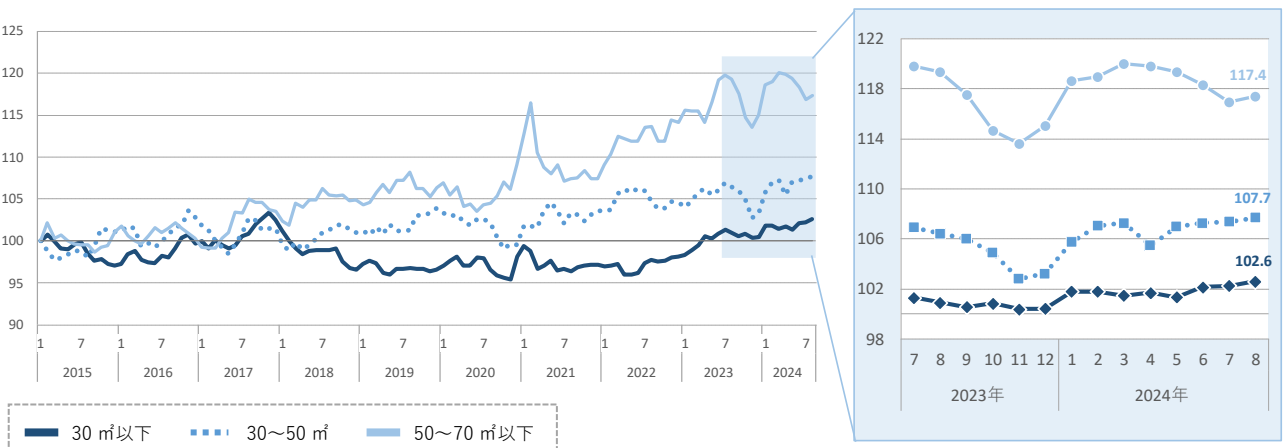
アパート

- 平均家賃の前年同月比はファミリー向きが下落、それ以外の2タイプが上昇した。
- 前月比は全面積帯で上昇した。
- カップル向きは2カ月連続で2015年1月以降最高値を更新した。

図表 3 アパート：面積帯別平均家賃（2024年8月）

面積帯	平均家賃	前月比 (差額)	前年同月比 (差額)
30㎡以下 (シングル)	50,860 円	+0.3 % (+175円)	+1.7 % (+830円)
30~50㎡ (カップル)	H 69,038 円	+0.3 % (+208円)	+1.2 % (+830円)
50~70㎡以下 (ファミリー)	86,076 円	+0.4 % (+347円)	-1.6 % (-1,422円)

図表 4 アパート：平均家賃指数の推移（2015年1月=100）



広島県広島市

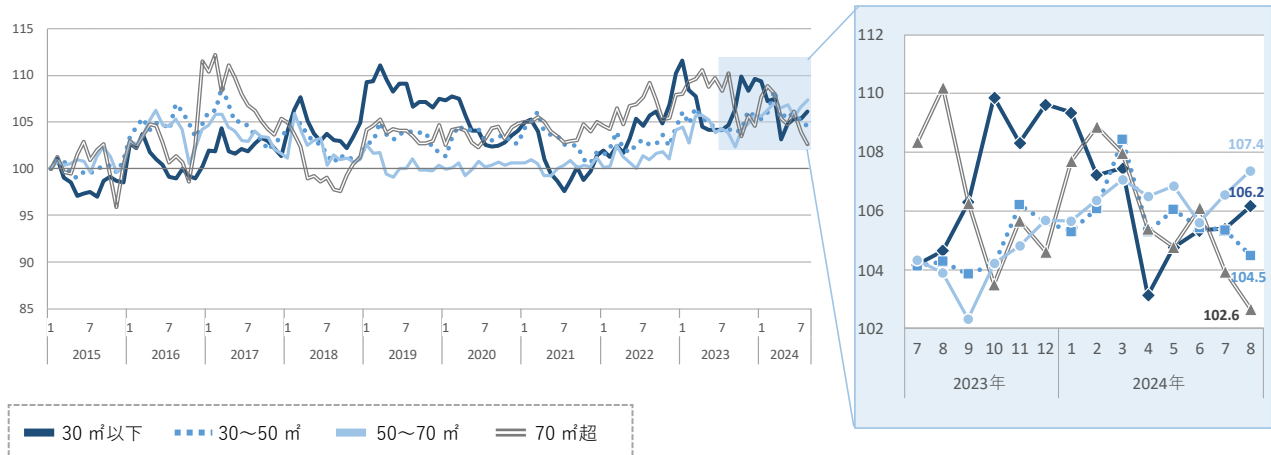
マンション

- 平均家賃の前年同月比は大型ファミリー向きが下落、それ以外の 3 タイプが上昇した。
- 前月比はシングル向き・ファミリー向きが上昇、カップル向き・大型ファミリー向きが下落した。
- ファミリー向きは 2 カ月連続で上昇し、2015 年 1 月以降最高値を更新した。

図表 1 マンション：面積帯別平均家賃 (2024 年 8 月)

面積帯	平均家賃	前月比 (差額)	前年同月比 (差額)
30㎡以下 (シングル)	47,563 円	+0.7 % (+344円)	+1.4 % (+678円)
30~50㎡ (カップル)	66,452 円	-0.8 % (-553円)	+0.2 % (+126円)
50~70㎡ (ファミリー)	H 83,370 円	+0.8 % (+625円)	+3.3 % (+2,702円)
70㎡超 (大型ファミリー)	122,012 円	-1.2 % (-1,518円)	-6.9 % (-8,979円)

図表 2 マンション：平均家賃指数の推移 (2015 年 1 月=100)



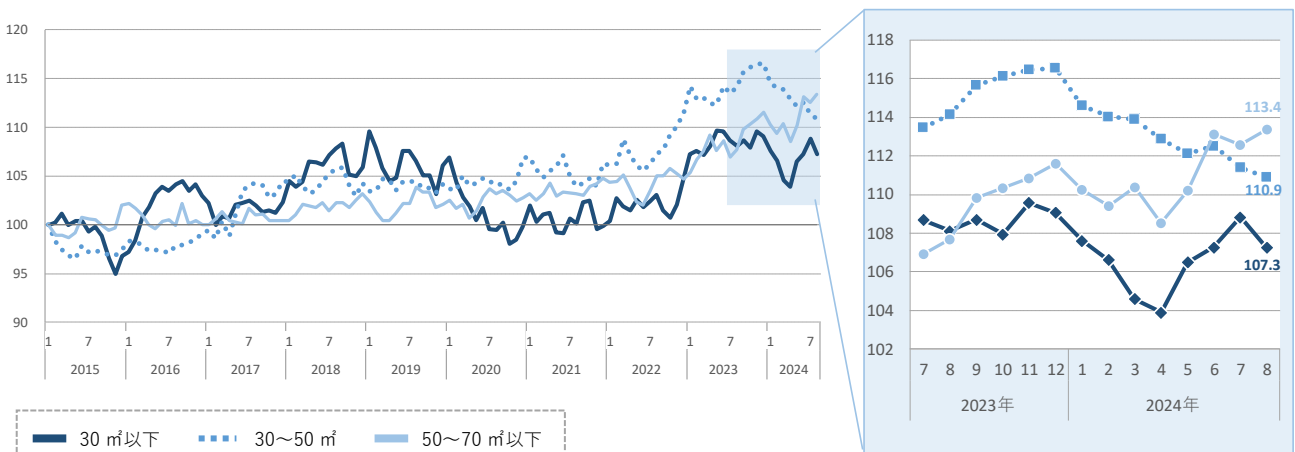
アパート

- 平均家賃は前年同月比・前月比ともにファミリー向きが上昇、それ以外の 2 タイプが下落した。
- ファミリー向きは 2 カ月ぶりに上昇し、2015 年 1 月以降最高値を更新した。

図表 3 アパート：面積帯別平均家賃 (2024 年 8 月)

面積帯	平均家賃	前月比 (差額)	前年同月比 (差額)
30㎡以下 (シングル)	49,991 円	-1.4 % (-735円)	-0.8 % (-396円)
30~50㎡ (カップル)	64,470 円	-0.4 % (-290円)	-2.9 % (-1,892円)
50~70㎡以下 (ファミリー)	H 75,322 円	+0.7 % (+511円)	+5.3 % (+3,779円)

図表 4 アパート：平均家賃指数の推移 (2015 年 1 月=100)



福岡県福岡市

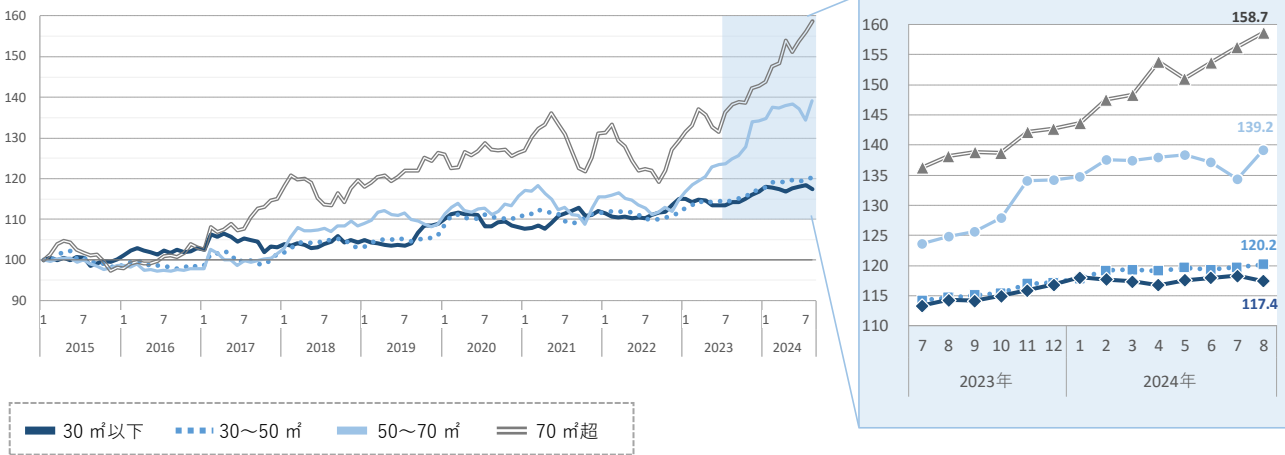
マンション

- 平均家賃は全面積帯で前年同月を上回った。
- 前月比はシングル向きが下落、それ以外の 3 タイプが上昇した。
- カップル向き・ファミリー向き・大型ファミリー向きは 2015 年 1 月以降最高値となった。中でもカップル向き・大型ファミリー向きは 2 カ月連続の更新となっている。

図表 1 マンション：面積帯別平均家賃（2024 年 8 月）

面積帯	平均家賃	前月比 (差額)	前年同月比 (差額)
30㎡以下 (シングル)	52,617 円	-0.8 % (-405円)	+2.7 % (+1,390円)
30~50㎡ (カップル)	H 79,973 円	+0.4 % (+329円)	+4.8 % (+3,638円)
50~70㎡ (ファミリー)	H 110,391 円	+3.6 % (+3,810円)	+11.6 % (+11,430円)
70㎡超 (大型ファミリー)	H 183,134 円	+1.6 % (+2,858円)	+14.8 % (+23,626円)

図表 2 マンション：平均家賃指数の推移（2015 年 1 月=100）



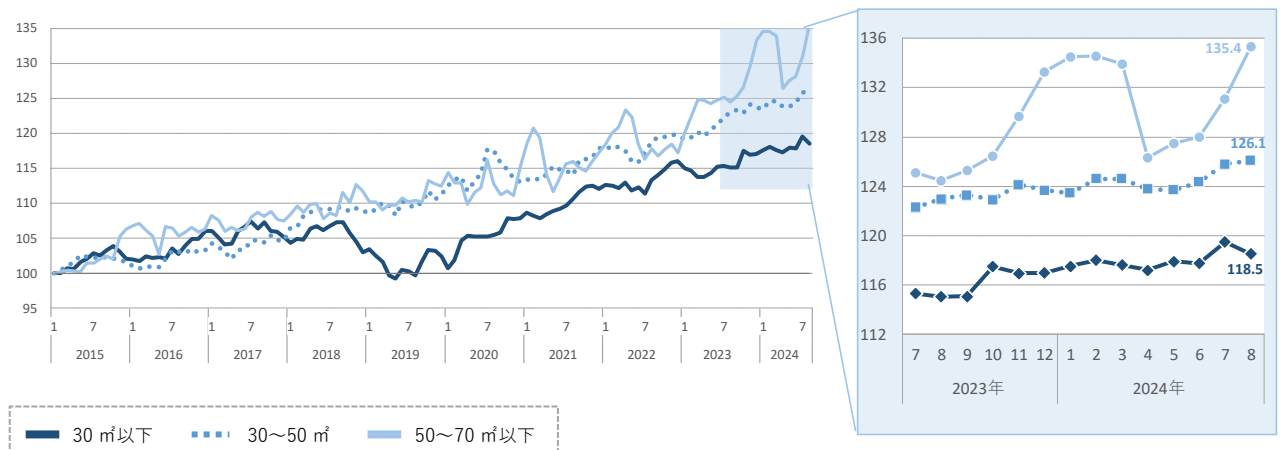
アパート

- 平均家賃は全面積帯で前年同月を上回った。
- 前月比はシングル向きが下落、それ以外の 2 タイプが上昇した。
- カップル向き・ファミリー向きは 2015 年 1 月以降最高値となった。中でもカップル向きは 2 カ月連続の更新となっている。

図表 3 アパート：面積帯別平均家賃（2024 年 8 月）

面積帯	平均家賃	前月比 (差額)	前年同月比 (差額)
30㎡以下 (シングル)	42,511 円	-0.8 % (-345円)	+3.0 % (+1,242円)
30~50㎡ (カップル)	H 65,942 円	+0.2 % (+152円)	+2.5 % (+1,620円)
50~70㎡以下 (ファミリー)	H 84,895 円	+3.3 % (+2,691円)	+8.8 % (+6,834円)

図表 4 アパート：平均家賃指数の推移（2015 年 1 月=100）



【アットホーム株式会社について】

■名称	アットホーム株式会社 (At Home Co.,Ltd.)
■創業	1967年12月
■資本金	1億円
■従業員数	1,786名(2024年8月末現在)
■代表取締役社長	鶴森 康史
■本社所在地	東京都大田区西六郷 4-34-12
■事業内容	1.不動産会社間情報流通サービス 2.消費者向け不動産情報サービス 3.不動産業務支援サービス
■会社案内	https://athome-inc.jp/

【アットホームラボ株式会社について】

■名称	アットホームラボ株式会社 (At Home Lab Co.,Ltd.)
■創業	2019年5月
■資本金	3,000万円
■従業員数	11名(2024年8月末現在)
■代表取締役社長	大武 義隆
■所在地	東京都千代田区内幸町 1-3-2 内幸町東急ビル
■事業内容	1.人工知能領域に関する研究、開発、販売、管理 2.コンピューターシステム、ソフトウェア、およびサービスの企画、開発、販売 3.不動産市場動向の調査、分析 4.不動産に関する新たな広告および検索手法などの調査、研究
■会社案内	https://www.athomelab.co.jp

◆引用・転載時のクレジット記載のお願い◆

本リリース内容の転載にあたりましては、「アットホーム調べ」という表記をお使いいただきますようお願い申し上げます。

【本件に関する報道関係者さまからのお問合せ先】

アットホーム株式会社 PR事務局 担当:山元・江崎
TEL:03-5413-2411 E-mail:athome@bil.jp

【本リリース・データ利用に関するお問合せ先】

アットホーム株式会社 マーケティングコミュニケーション部 広報担当:佐々木・西嶋
TEL:03-3580-7504 E-mail:contact@athome.co.jp

【調査内容に関するお問合せ先】

アットホームラボ株式会社 データマーケティング部 担当:磐前(いわさき)・佐々木
TEL:03-6479-0540 E-mail:daihyo@athomelab.co.jp

この調査はアットホーム株式会社がアットホームラボ株式会社に分析を委託したものです。
アットホーム(株)およびアットホームラボ(株)は本資料に掲載された情報について、その正確性、有用性等を保証するものではなく、利用者が損害を被った場合も一切責任を負いません。また、事前に通知をすることなく本資料の更新、追加、変更、削除、もしくは改廃等を行うことがあります。