

2024年11月27日

報道関係者各位

発行: アットホーム株式会社
分析: アットホームラボ株式会社**家賃動向** 全国主要都市の「賃貸マンション・アパート」募集家賃動向（2024年10月）

— 首都圏（1都3県）、札幌市、仙台市、名古屋市、京都市、大阪市、神戸市、広島市、福岡市 —

<全体概況>

- マンションの平均募集家賃は、東京都下・神奈川県・埼玉県・千葉県・札幌市・京都市・大阪市・福岡市の8エリアが全面積帯で前年同月を上回る。
- マンションは、ファミリー向きが5カ月連続して神戸市を除く12エリアで前年同月を上回る。中でも、東京23区・埼玉県・千葉県・札幌市・福岡市の5エリアは2015年1月以降最高値を更新。
- アパートは、ファミリー向きが全13エリアで前年同月を上回る。中でも、東京23区・神奈川県・千葉県・京都市・福岡市の5エリアは2015年1月以降最高値を更新。

<平均募集家賃 前年同月上昇率トップ3> ※カッコ内は2024年10月の平均家賃

◆ マンション

30㎡以下（シングル向き）			30～50㎡（カップル向き）			50～70㎡（ファミリー向き）			70㎡超（大型ファミリー向き）		
1位	仙台市	+4.6% (51,562円)	1位	東京23区	+7.3% (153,100円)	1位	福岡市	+12.8% (114,377円)	1位	大阪市	+12.6% (270,605円)
2位	千葉県	+4.3% (65,644円)	2位	大阪市	+7.0% (100,774円)	2位	千葉県	+11.9% (114,516円)	2位	京都市	+10.1% (192,953円)
3位	札幌市	+4.1% (43,340円)	3位	千葉県	+5.1% (86,508円)	3位	神奈川県	+11.1% (131,825円)	3位	福岡市	+9.2% (174,791円)

◆ アパート ※70㎡超は募集物件数が少ないため調査対象外

30㎡以下（シングル向き）			30～50㎡（カップル向き）			50～70㎡以下（ファミリー向き）		
1位	京都市	+4.5% (51,659円)	1位	東京23区	+4.7% (108,485円)	1位	京都市	+12.5% (109,377円)
2位	千葉県	+4.2% (53,869円)	2位	埼玉県	+4.2% (71,348円)	2位	東京23区	+9.3% (154,646円)
3位	埼玉県	+3.8% (55,294円)	3位	京都市	+4.2% (77,959円)	3位	福岡市	+9.0% (86,458円)

<調査概要>

不動産情報サービスのアットホーム株式会社（本社：東京都大田区 代表取締役社長：鶴森 康史）の不動産情報ネットワークで消費者向けに登録・公開された、居住用賃貸マンション・アパートの募集家賃動向について、アットホームラボ株式会社（東京都千代田区 代表取締役社長：大武 義隆）に調査・分析を委託し、アットホームが公表するものです。

◆対象全13エリア

首都圏（東京23区、東京都下、神奈川県、埼玉県、千葉県）、北海道札幌市、宮城県仙台市、愛知県名古屋市、京都府京都市、大阪府大阪市、兵庫県神戸市、広島県広島市、福岡県福岡市

◆対象データ

不動産情報サイト アットホームで登録・公開された居住用賃貸マンション・アパート（重複物件はユニーク化）

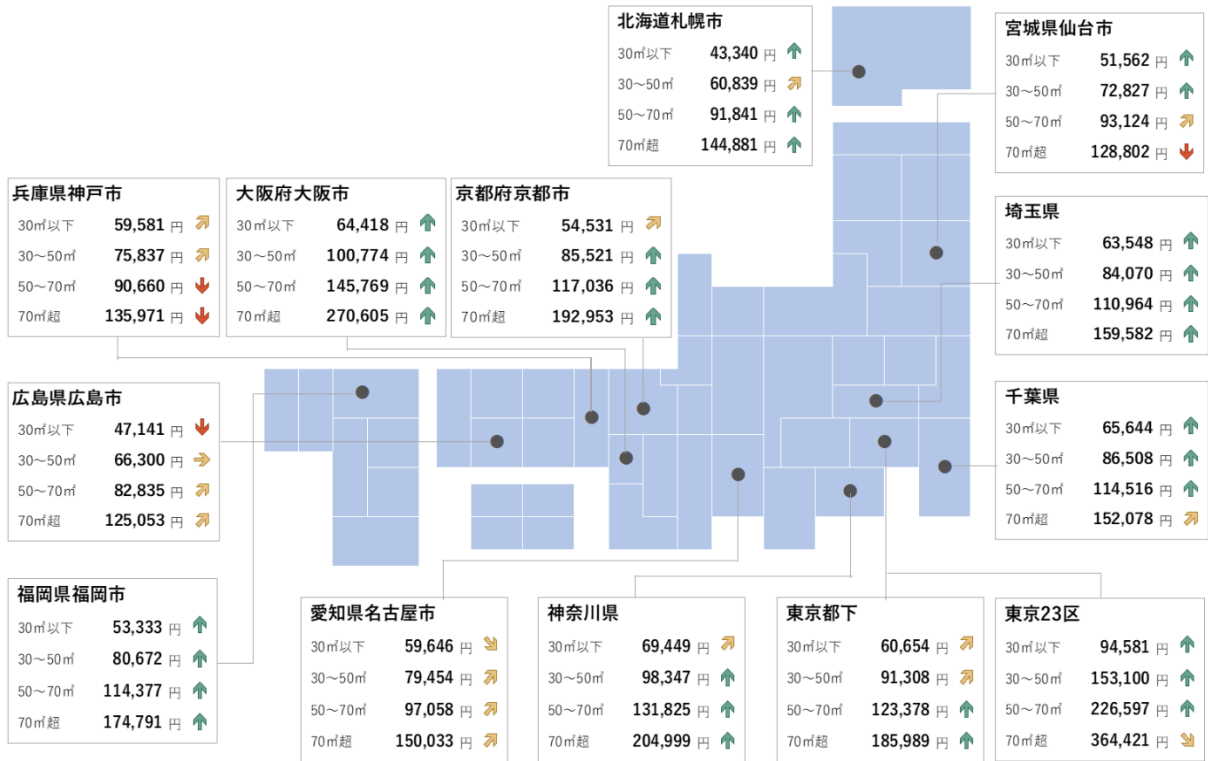
◆定義

- ・本調査では、入居者が1カ月に支払う「賃料+管理費・共益費等」を「家賃」としています。
- ・コメントでは、30㎡以下を「シングル向き」、30㎡～50㎡以下を「カップル向き」、50㎡～70㎡以下を「ファミリー向き」、70㎡超を「大型ファミリー向き」としています。
- ・本調査における平均家賃指数は2015年1月=100としています。
- ・上昇率は小数点第2位を四捨五入したものです。上昇率トップ3の表は、四捨五入前の数値に基づいています。

<2024年10月 全国主要都市における賃貸マンション・アパートの平均家賃（面積帯別）>

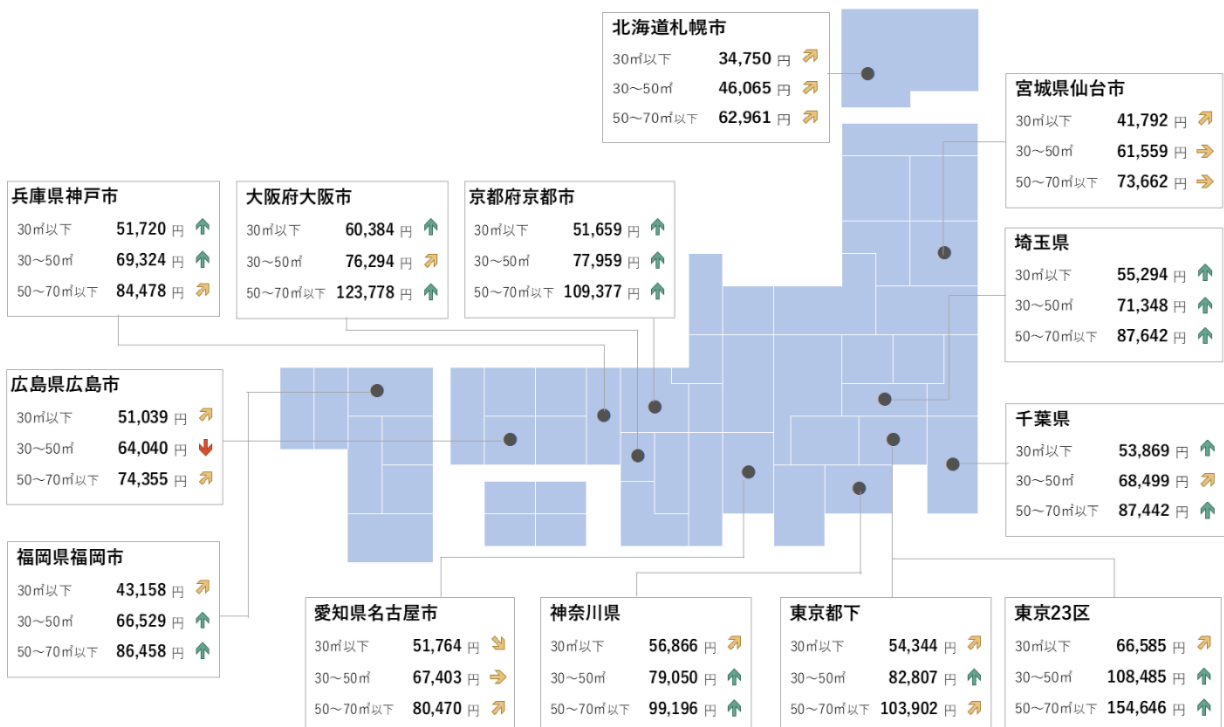
※ 矢印は前年同月からの変化率 ↓ -3.0%以下 ↘ -3.0%~-0.5%以下 → -0.5%~+0.5% ↗ +0.5%以上~+3.0% ↑ +3.0%以上

マンション



アパート

※ アパートの70㎡超は募集物件数が少ないため調査対象外



東京 23 区

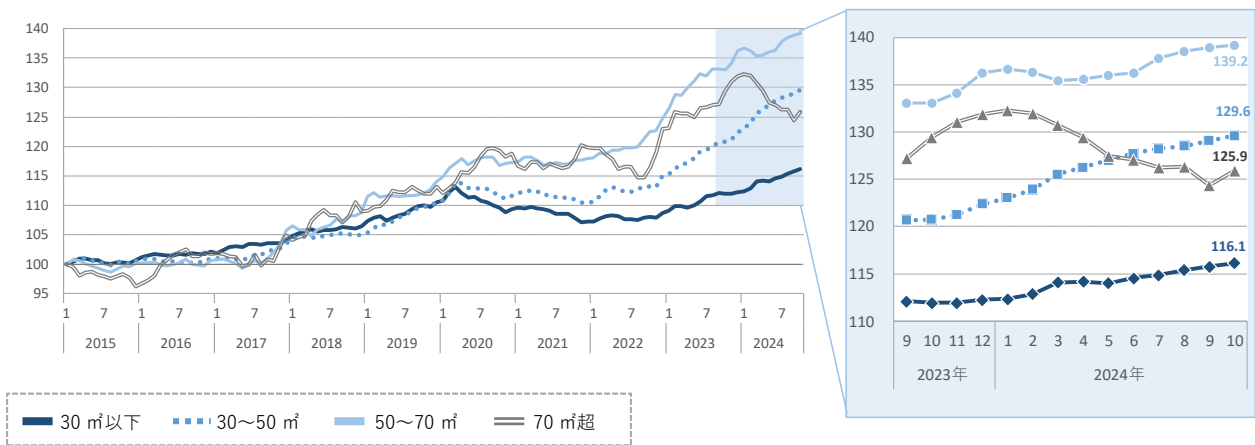
マンション

- 平均家賃の前年同月比は大型ファミリー向きが下落、それ以外の 3 タイプが上昇した。
- 前月比は全面積帯で上昇した。
- シングル向き・カップル向き・ファミリー向きは 2015 年 1 月以降最高値となった。シングル向きは 5 カ月連続、カップル向きは 23 カ月連続、ファミリー向きは 4 カ月連続の更新となっている。

図表 1 マンション：面積帯別平均家賃 (2024 年 10 月)

面積帯	平均家賃	前月比 (差額)	前年同月比 (差額)
30㎡以下 (シングル)	H 94,581 円	+0.3 % (+302円)	+3.7 % (+3,413円)
30~50㎡ (カップル)	H 153,100 円	+0.4 % (+611円)	+7.3 % (+10,469円)
50~70㎡ (ファミリー)	H 226,597 円	+0.2 % (+397円)	+4.6 % (+9,993円)
70㎡超 (大型ファミリー)	364,421 円	+1.2 % (+4,365円)	-2.8 % (-10,367円)

図表 2 マンション：平均家賃指数の推移 (2015 年 1 月=100)



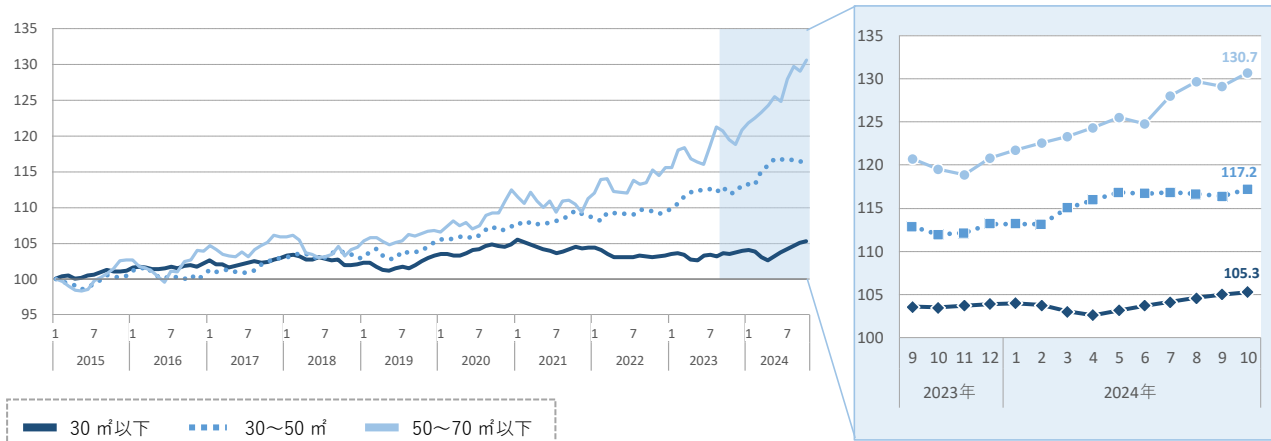
アパート

- 平均家賃は前年同月比・前月比ともに全面積帯で上昇した。
- シングル向きは 6 カ月連続で上昇した。
- カップル向き・ファミリー向きは 2015 年 1 月以降最高値を更新した。

図表 3 アパート：面積帯別平均家賃 (2024 年 10 月)

面積帯	平均家賃	前月比 (差額)	前年同月比 (差額)
30㎡以下 (シングル)	66,585 円	+0.3 % (+195円)	+1.7 % (+1,144円)
30~50㎡ (カップル)	H 108,485 円	+0.7 % (+776円)	+4.7 % (+4,842円)
50~70㎡以下 (ファミリー)	H 154,646 円	+1.2 % (+1,836円)	+9.3 % (+13,177円)

図表 4 アパート：平均家賃指数の推移 (2015 年 1 月=100)



東京都下

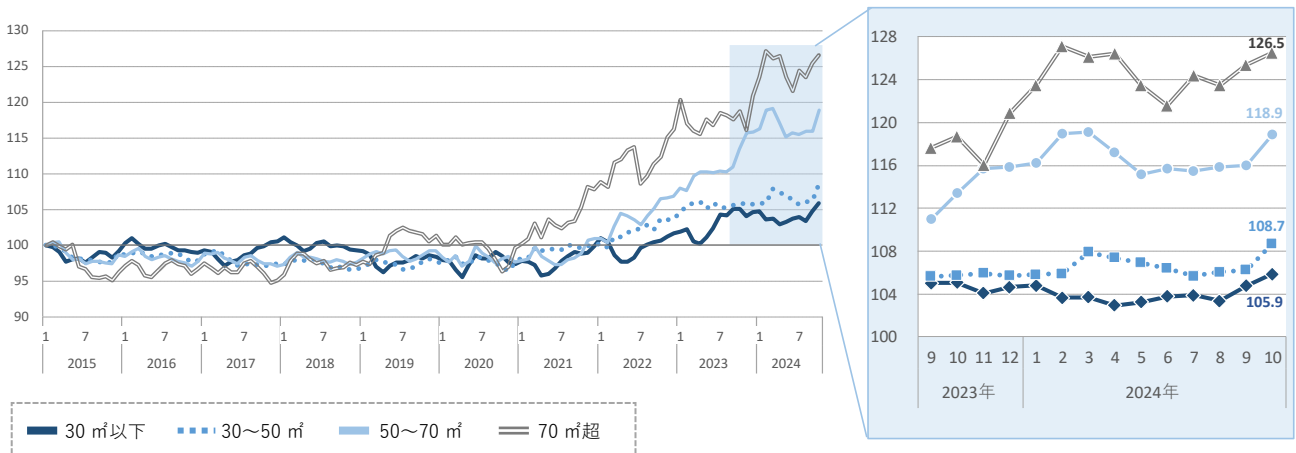
マンション

- 平均家賃は前年同月比・前月比ともに全面積帯で上昇した。
- シングル向き・カップル向きは 2015 年 1 月以降最高値を更新した。

図表 1 マンション：面積帯別平均家賃（2024 年 10 月）

面積帯	平均家賃	前月比 (差額)	前年同月比 (差額)
30㎡以下 (シングル)	H 60,654 円	+1.1 % (+635円)	+0.8 % (+472円)
30~50㎡ (カップル)	H 91,308 円	+2.3 % (+2,063円)	+2.8 % (+2,472円)
50~70㎡ (ファミリー)	123,378 円	+2.5 % (+3,037円)	+4.8 % (+5,670円)
70㎡超 (大型ファミリー)	185,989 円	+0.9 % (+1,676円)	+6.6 % (+11,580円)

図表 2 マンション：平均家賃指数の推移（2015 年 1 月=100）



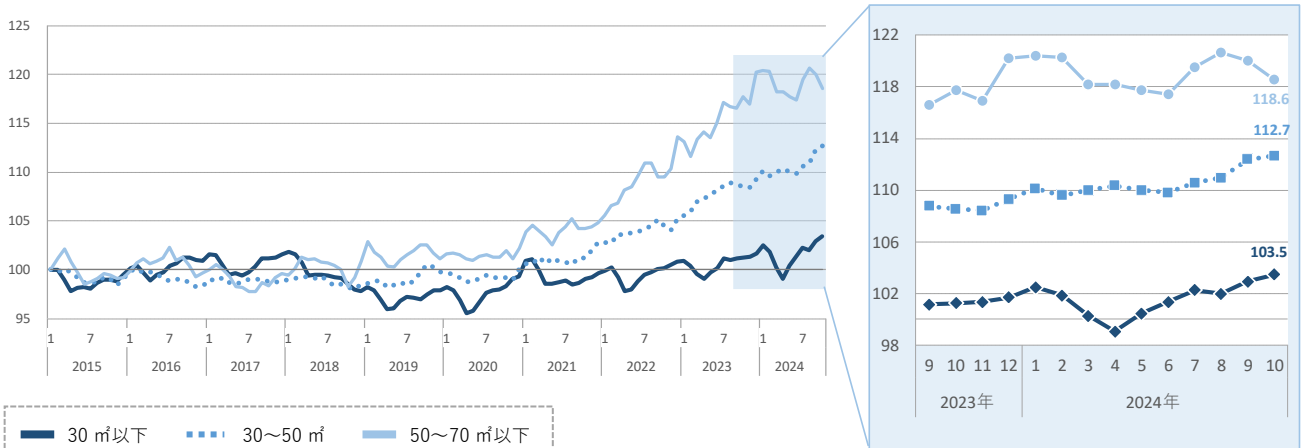
アパート

- 平均家賃は全面積帯で前年同月を上回った。
- 前月比はファミリー向きが下落、それ以外の 2 タイプが上昇した。
- シングル向き・カップル向きは 2015 年 1 月以降最高値となった。シングル向きは 2 カ月連続、カップル向きは 4 カ月連続の更新となっている。

図表 3 アパート：面積帯別平均家賃（2024 年 10 月）

面積帯	平均家賃	前月比 (差額)	前年同月比 (差額)
30㎡以下 (シングル)	H 54,344 円	+0.5 % (+280円)	+2.2 % (+1,169円)
30~50㎡ (カップル)	H 82,807 円	+0.3 % (+216円)	+3.8 % (+3,050円)
50~70㎡以下 (ファミリー)	103,902 円	-1.2 % (-1,225円)	+0.7 % (+738円)

図表 4 アパート：平均家賃指数の推移（2015 年 1 月=100）



神奈川県

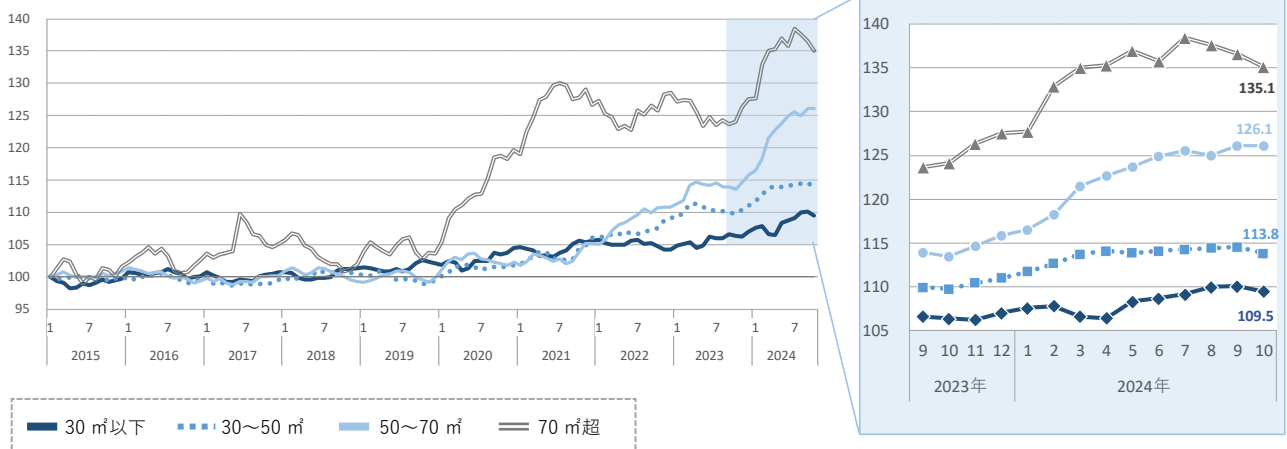
マンション

- 平均家賃は全面積帯で前年同月を上回った。
- 前月比は全面積帯で下落した。中でも大型ファミリー向きは 3 カ月連続の下落となっている。

図表 1 マンション：面積帯別平均家賃（2024 年 10 月）

面積帯	平均家賃	前月比 (差額)	前年同月比 (差額)
30㎡以下 (シングル)	69,449 円	-0.5 % (-372円)	+2.9 % (+1,951円)
30~50㎡ (カップル)	98,347 円	-0.7 % (-677円)	+3.7 % (+3,480円)
50~70㎡ (ファミリー)	131,825 円	0.0 % (-7円)	+11.1 % (+13,157円)
70㎡超 (大型ファミリー)	204,999 円	-1.1 % (-2,200円)	+8.9 % (+16,713円)

図表 2 マンション：平均家賃指数の推移（2015 年 1 月=100）



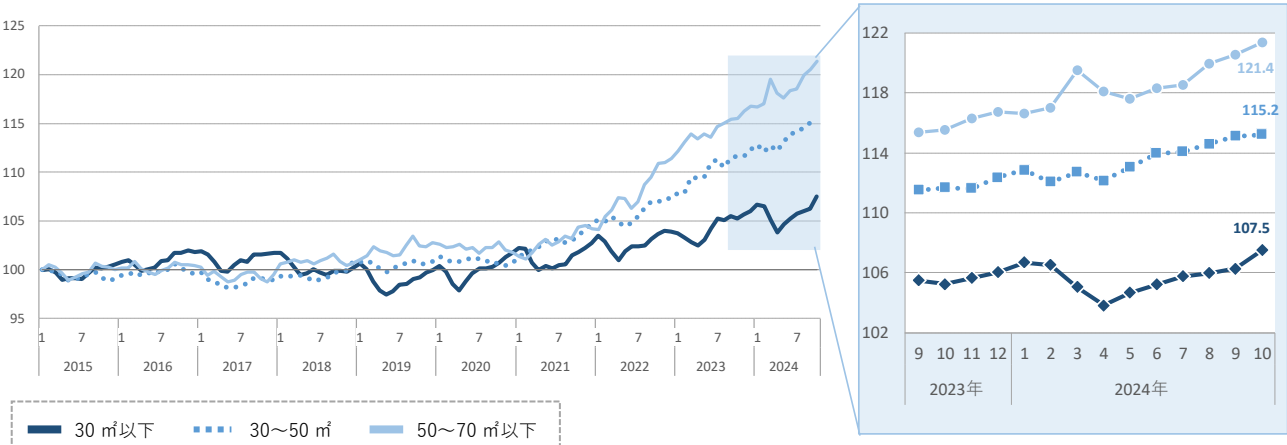
アパート

- 平均家賃は前年同月比・前月比ともに全面積帯で上昇した。
- 全面積帯で 2015 年 1 月以降最高値となった。中でもカップル向きは 6 カ月連続、ファミリー向きは 3 カ月連続の更新となっている。

図表 3 アパート：面積帯別平均家賃（2024 年 10 月）

面積帯	平均家賃	前月比 (差額)	前年同月比 (差額)
30㎡以下 (シングル)	H 56,866 円	+1.1 % (+640円)	+2.1 % (+1,189円)
30~50㎡ (カップル)	H 79,050 円	+0.1 % (+74円)	+3.2 % (+2,435円)
50~70㎡以下 (ファミリー)	H 99,196 円	+0.7 % (+665円)	+5.0 % (+4,758円)

図表 4 アパート：平均家賃指数の推移（2015 年 1 月=100）



埼玉県

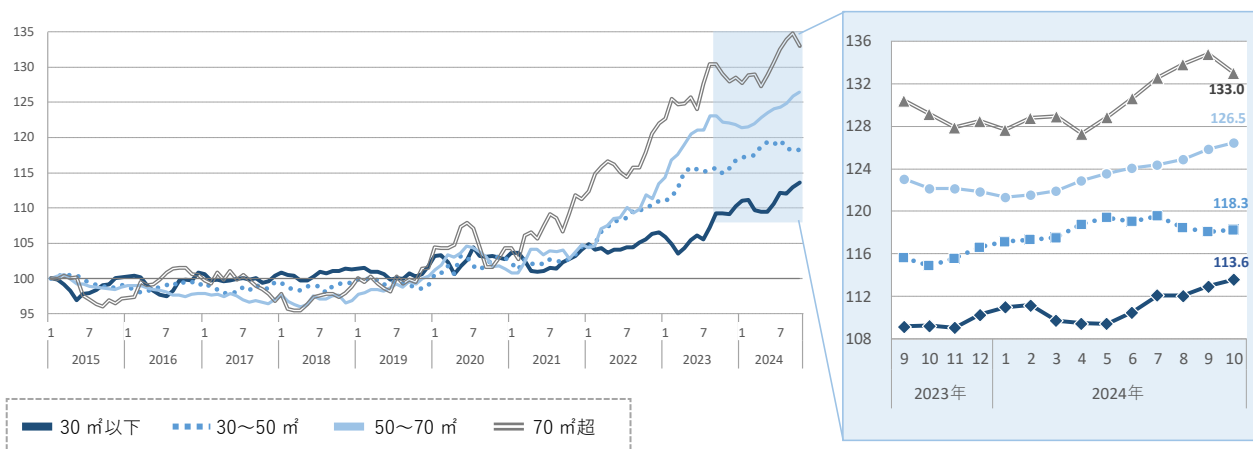
マンション

- 平均家賃は全面積帯で前年同月を上回った。
- 前月比は大型ファミリー向きが下落、それ以外の 3 タイプが上昇した。
- シングル向き・ファミリー向きは 2015 年 1 月以降最高値となった。シングル向きは 2 カ月連続、ファミリー向きは 6 カ月連続の更新となっている。

図表 1 マンション：面積帯別平均家賃（2024 年 10 月）

面積帯	平均家賃	前月比 (差額)	前年同月比 (差額)
30㎡以下 (シングル)	H 63,548 円	+0.6 % (+359円)	+4.0 % (+2,442円)
30～50㎡ (カップル)	84,070 円	+0.2 % (+131円)	+3.0 % (+2,413円)
50～70㎡ (ファミリー)	H 110,964 円	+0.5 % (+514円)	+3.5 % (+3,763円)
70㎡超 (大型ファミリー)	159,582 円	-1.3 % (-2,070円)	+3.0 % (+4,694円)

図表 2 マンション：平均家賃指数の推移（2015 年 1 月=100）



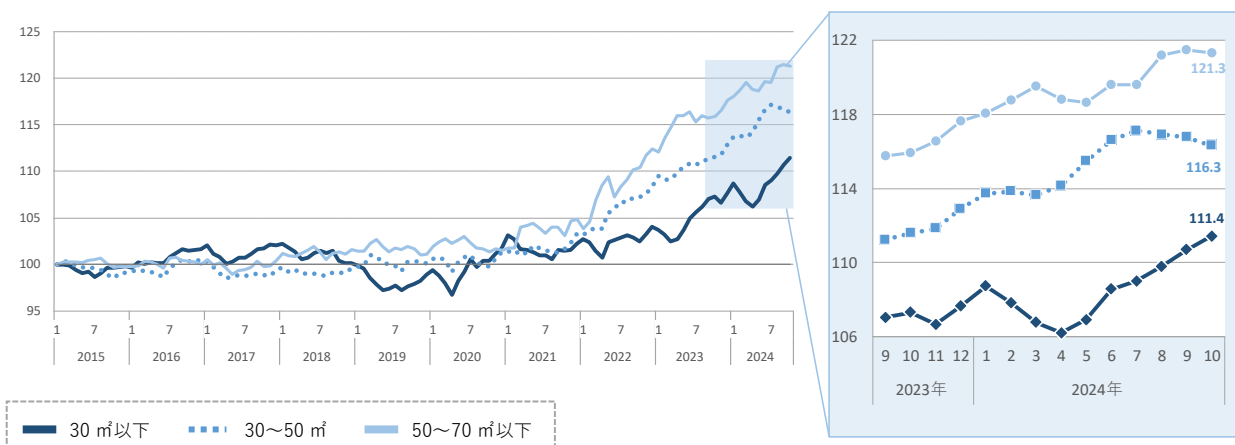
アパート

- 平均家賃は全面積帯で前年同月を上回った。
- 前月比はシングル向きが上昇、それ以外の 2 タイプが下落した。
- シングル向きは 4 カ月連続で 2015 年 1 月以降最高値を更新した。

図表 3 アパート：面積帯別平均家賃（2024 年 10 月）

面積帯	平均家賃	前月比 (差額)	前年同月比 (差額)
30㎡以下 (シングル)	H 55,294 円	+0.7 % (+361円)	+3.8 % (+2,046円)
30～50㎡ (カップル)	71,348 円	-0.4 % (-281円)	+4.2 % (+2,898円)
50～70㎡以下 (ファミリー)	87,642 円	-0.1 % (-114円)	+4.7 % (+3,909円)

図表 4 アパート：平均家賃指数の推移（2015 年 1 月=100）



千葉県

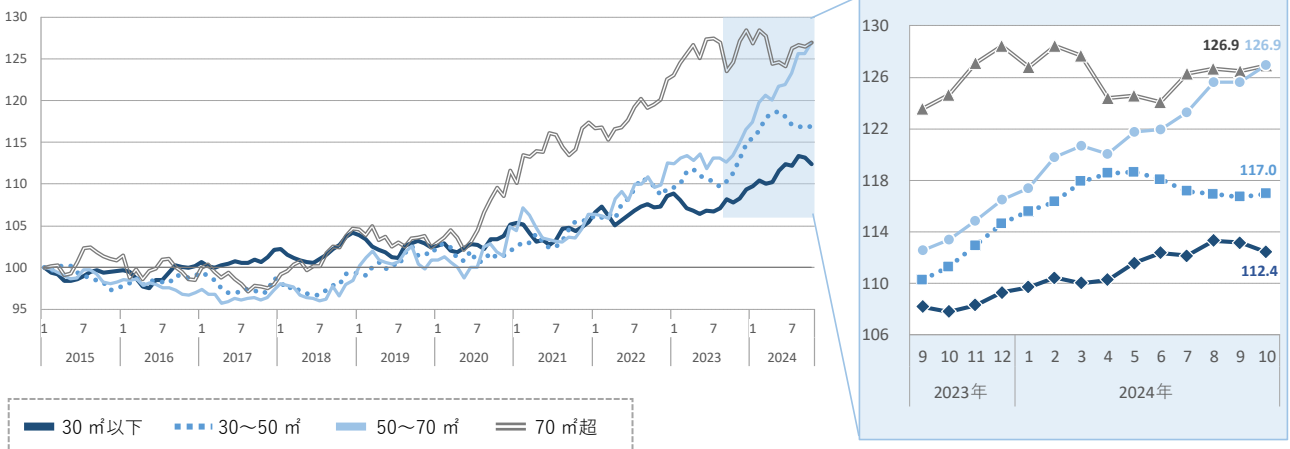
マンション

- 平均家賃は全面積帯で前年同月を上回った。
- 前月比はシングル向きが下落、それ以外の 3 タイプが上昇した。
- ファミリー向きは 2015 年 1 月以降最高値を更新した。

図表 1 マンション：面積帯別平均家賃（2024 年 10 月）

面積帯	平均家賃	前月比 (差額)	前年同月比 (差額)
30㎡以下 (シングル)	65,644 円	-0.6 % (-427円)	+4.3 % (+2,690円)
30~50㎡ (カップル)	86,508 円	+0.2 % (+173円)	+5.1 % (+4,172円)
50~70㎡ (ファミリー)	H 114,516 円	+1.1 % (+1,201円)	+11.9 % (+12,187円)
70㎡超 (大型ファミリー)	152,078 円	+0.3 % (+525円)	+1.8 % (+2,737円)

図表 2 マンション：平均家賃指数の推移（2015 年 1 月=100）



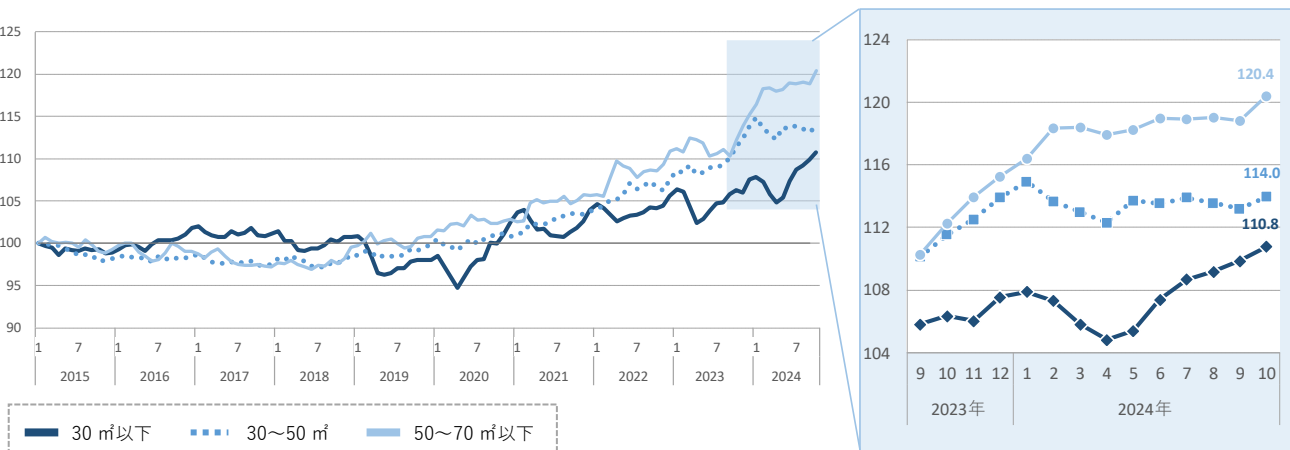
アパート

- 平均家賃は前年同月比・前月比ともに全面積帯で上昇した。
- シングル向き・ファミリー向きは 2015 年 1 月以降最高値となった。中でもシングル向きは 4 カ月連続の更新となっている。

図表 3 アパート：面積帯別平均家賃（2024 年 10 月）

面積帯	平均家賃	前月比 (差額)	前年同月比 (差額)
30㎡以下 (シングル)	H 53,869 円	+0.8 % (+447円)	+4.2 % (+2,167円)
30~50㎡ (カップル)	68,499 円	+0.7 % (+462円)	+2.2 % (+1,455円)
50~70㎡以下 (ファミリー)	H 87,442 円	+1.3 % (+1,161円)	+7.3 % (+5,942円)

図表 4 アパート：平均家賃指数の推移（2015 年 1 月=100）



北海道札幌市

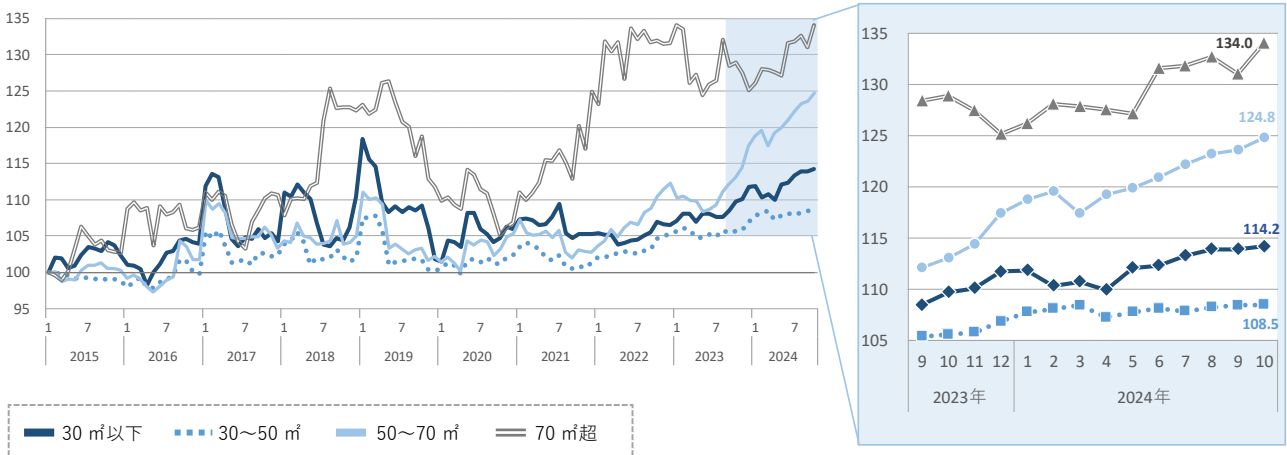
マンション

- 平均家賃は前年同月比・前月比ともに全面積帯で上昇した。
- カップル向き・ファミリー向きは 2015 年 1 月以降最高値となった。中でもファミリー向きは 6 カ月連続の更新となっている。

図表 1 マンション：面積帯別平均家賃（2024 年 10 月）

面積帯	平均家賃	前月比 (差額)	前年同月比 (差額)
30㎡以下 (シングル)	43,340 円	+0.2 % (+102円)	+4.1 % (+1,705円)
30~50㎡ (カップル)	H 60,839 円	0.0 % (+29円)	+2.7 % (+1,615円)
50~70㎡ (ファミリー)	H 91,841 円	+0.9 % (+818円)	+10.4 % (+8,628円)
70㎡超 (大型ファミリー)	144,881 円	+2.3 % (+3,233円)	+4.0 % (+5,515円)

図表 2 マンション：平均家賃指数の推移（2015 年 1 月=100）



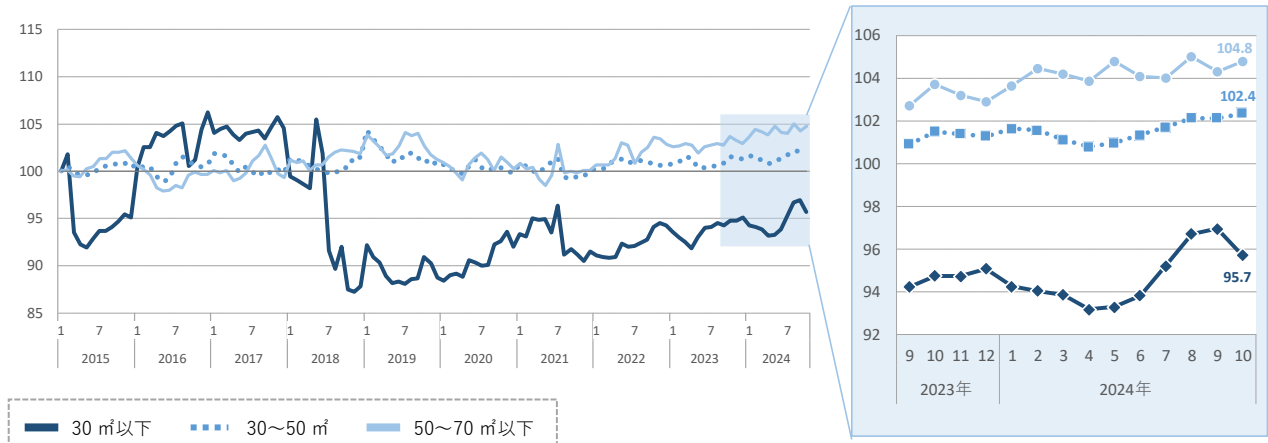
アパート

- 平均家賃は全面積帯で前年同月を上回った。
- 前月比はシングル向きが下落、それ以外の 2 タイプが上昇した。
- カップル向きは 6 カ月連続で上昇した。

図表 3 アパート：面積帯別平均家賃（2024 年 10 月）

面積帯	平均家賃	前月比 (差額)	前年同月比 (差額)
30㎡以下 (シングル)	34,750 円	-1.3 % (-449円)	+1.0 % (+345円)
30~50㎡ (カップル)	46,065 円	+0.2 % (+93円)	+0.8 % (+377円)
50~70㎡以下 (ファミリー)	62,961 円	+0.5 % (+291円)	+1.0 % (+648円)

図表 4 アパート：平均家賃指数の推移（2015 年 1 月=100）



宮城県仙台市

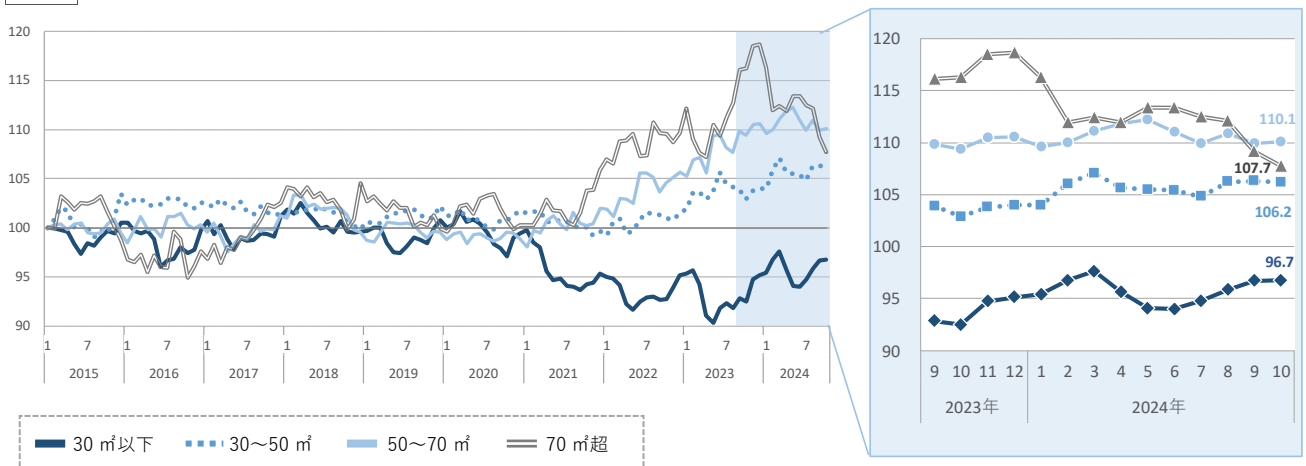
マンション

- 平均家賃の前年同月比は大型ファミリー向きが下落、それ以外の 3 タイプが上昇した。
- 前月比はシングル向き・ファミリー向きが上昇、カップル向き・大型ファミリー向きが下落した。
- シングル向きが 4 カ月連続で上昇した一方、大型ファミリー向きは 5 カ月連続で下落した。

図表 1 マンション：面積帯別平均家賃（2024 年 10 月）

面積帯	平均家賃	前月比 (差額)	前年同月比 (差額)
30㎡以下 (シングル)	51,562 円	0.0 % (+21円)	+4.6 % (+2,267円)
30～50㎡ (カップル)	72,827 円	-0.1 % (-68円)	+3.2 % (+2,268円)
50～70㎡ (ファミリー)	93,124 円	+0.2 % (+157円)	+0.7 % (+610円)
70㎡超 (大型ファミリー)	128,802 円	-1.3 % (-1,736円)	-7.4 % (-10,231円)

図表 2 マンション：平均家賃指数の推移（2015 年 1 月=100）



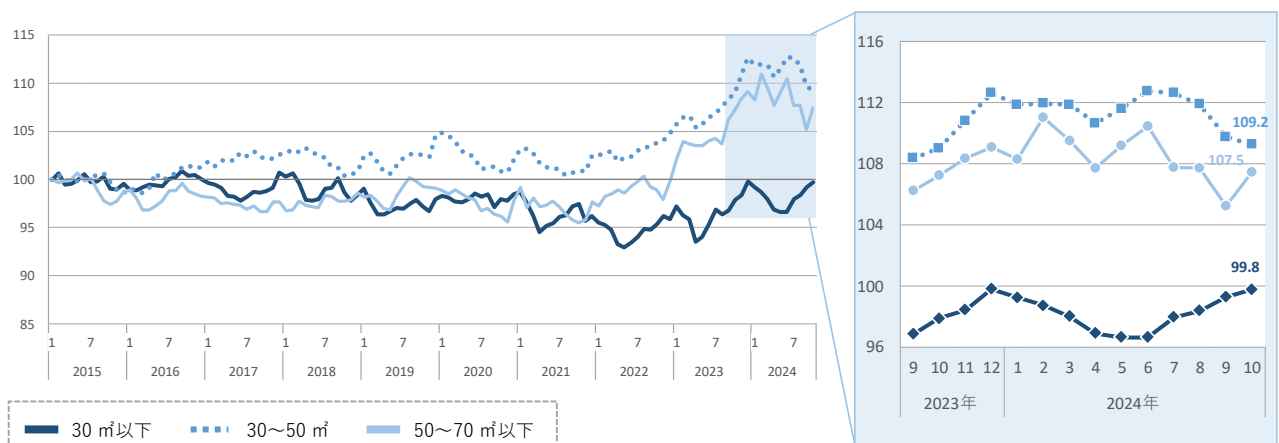
アパート

- 平均家賃は全面積帯で前年同月を上回った。
- 前月比はカップル向きが下落、それ以外の 2 タイプが上昇した。
- シングル向きが 4 カ月連続で上昇した一方、カップル向きは 4 カ月連続で下落した。

図表 3 アパート：面積帯別平均家賃（2024 年 10 月）

面積帯	平均家賃	前月比 (差額)	前年同月比 (差額)
30㎡以下 (シングル)	41,792 円	+0.5 % (+214円)	+1.9 % (+793円)
30～50㎡ (カップル)	61,559 円	-0.5 % (-286円)	+0.2 % (+138円)
50～70㎡以下 (ファミリー)	73,662 円	+2.1 % (+1,531円)	+0.2 % (+158円)

図表 4 アパート：平均家賃指数の推移（2015 年 1 月=100）



愛知県名古屋市

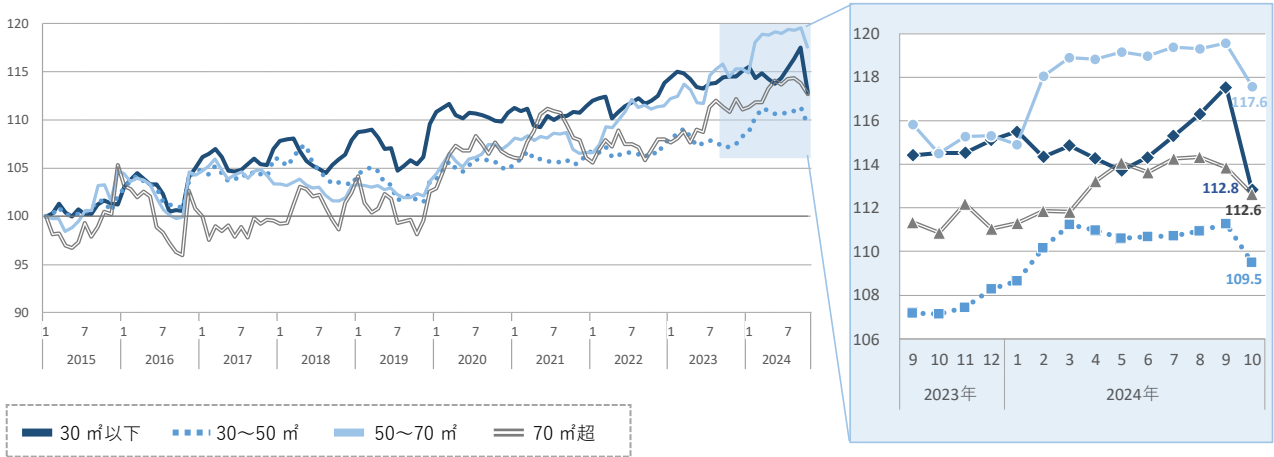
マンション

- 平均家賃の前年同月比はシングル向きが下落、それ以外の 3 タイプが上昇した。
- 前月比は全面積帯で下落した。シングル向き・カップル向きは、いずれも 5 カ月ぶりの下落となっている。

図表 1 マンション：面積帯別平均家賃（2024 年 10 月）

面積帯	平均家賃	前月比 (差額)	前年同月比 (差額)
30㎡以下 (シングル)	59,646 円	-4.0 % (-2,486円)	-1.5 % (-897円)
30~50㎡ (カップル)	79,454 円	-1.6 % (-1,301円)	+2.2 % (+1,697円)
50~70㎡ (ファミリー)	97,058 円	-1.7 % (-1,648円)	+2.7 % (+2,539円)
70㎡超 (大型ファミリー)	150,033 円	-1.1 % (-1,601円)	+1.6 % (+2,361円)

図表 2 マンション：平均家賃指数の推移（2015 年 1 月=100）



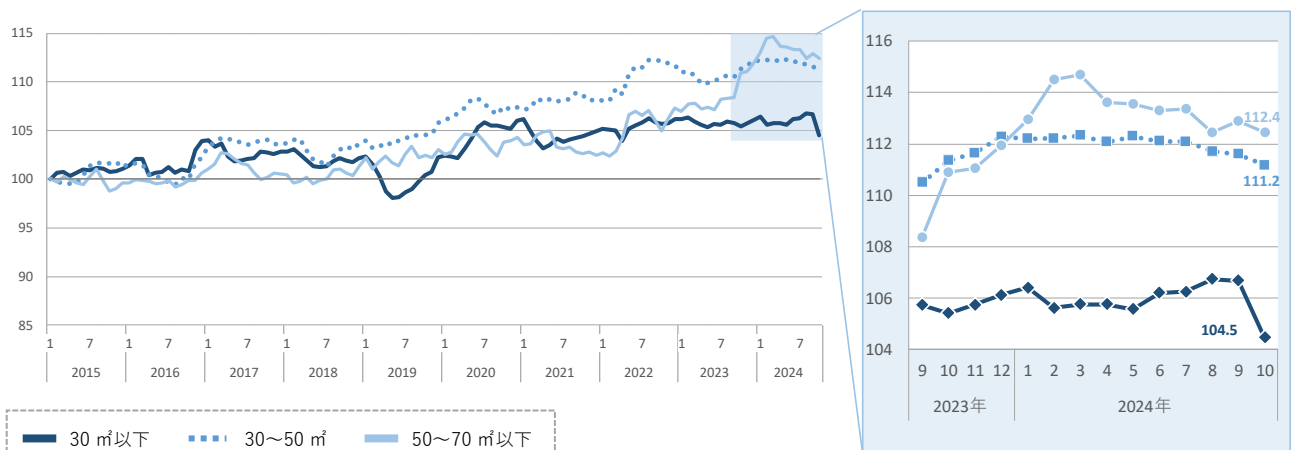
アパート

- 平均家賃の前年同月比はファミリー向きが上昇、それ以外の 2 タイプが下落した。
- 前月比は全面積帯で下落した。中でもカップル向きは 5 カ月連続の下落となっている。

図表 3 アパート：面積帯別平均家賃（2024 年 10 月）

面積帯	平均家賃	前月比 (差額)	前年同月比 (差額)
30㎡以下 (シングル)	51,764 円	-2.1 % (-1,096円)	-0.9 % (-466円)
30~50㎡ (カップル)	67,403 円	-0.4 % (-262円)	-0.2 % (-107円)
50~70㎡以下 (ファミリー)	80,470 円	-0.4 % (-316円)	+1.4 % (+1,112円)

図表 4 アパート：平均家賃指数の推移（2015 年 1 月=100）



京都府京都市

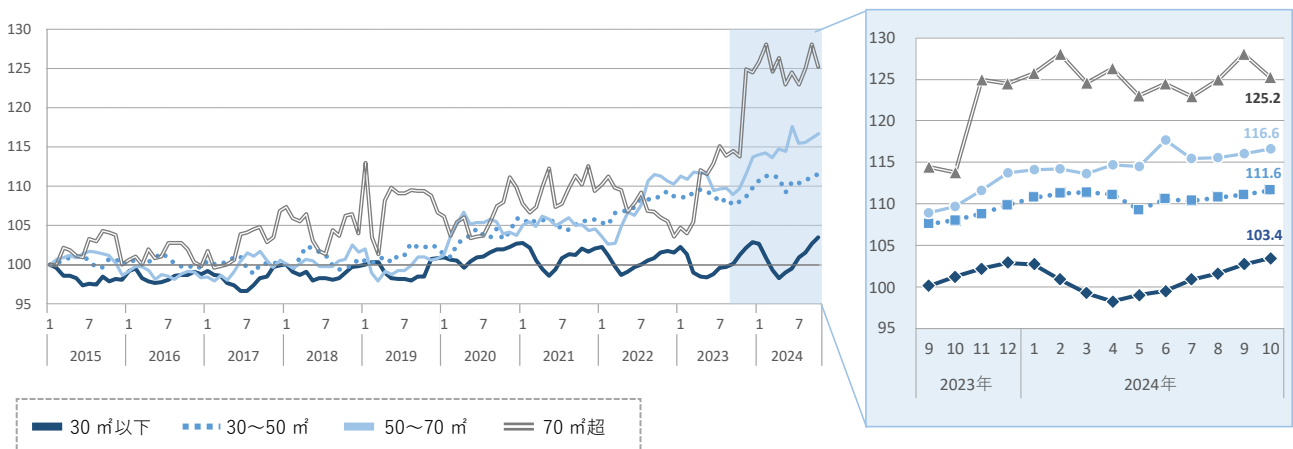
マンション

- 平均家賃は全面積帯で前年同月を上回った。
- 前月比は大型ファミリー向きが下落、それ以外の 3 タイプが上昇した。
- シングル向き・カップル向きは 2015 年 1 月以降最高値を更新した。

図表 1 マンション：面積帯別平均家賃（2024 年 10 月）

面積帯	平均家賃	前月比 (差額)	前年同月比 (差額)
30㎡以下 (シングル)	H 54,531 円	+0.7 % (+388円)	+2.2 % (+1,183円)
30~50㎡ (カップル)	H 85,521 円	+0.5 % (+411円)	+3.4 % (+2,776円)
50~70㎡ (ファミリー)	117,036 円	+0.5 % (+603円)	+6.4 % (+7,040円)
70㎡超 (大型ファミリー)	192,953 円	-2.2 % (-4,305円)	+10.1 % (+17,697円)

図表 2 マンション：平均家賃指数の推移（2015 年 1 月=100）



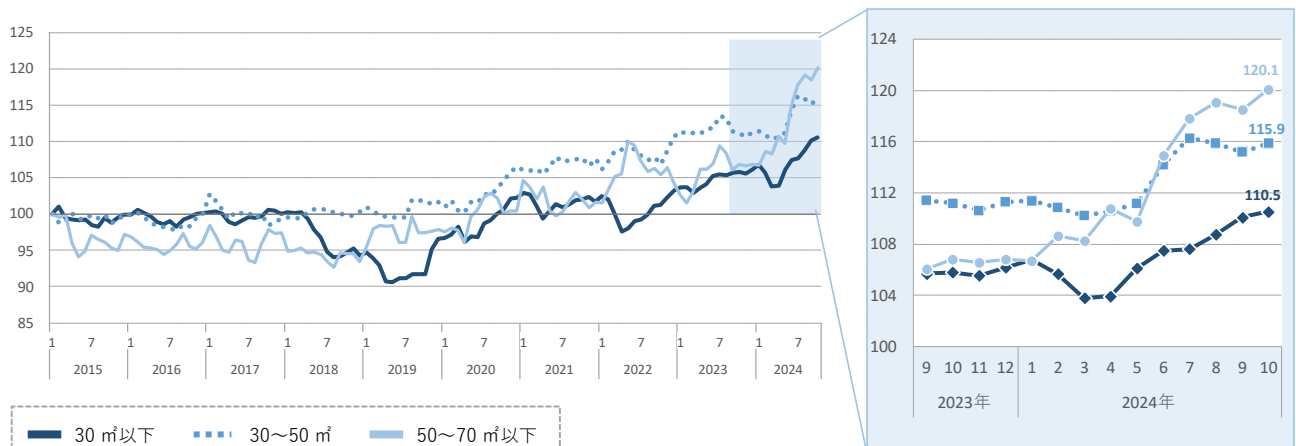
アパート

- 平均家賃は前年同月比・前月比ともに全面積帯で上昇した。
- シングル向き・ファミリー向きは 2015 年 1 月以降最高値となった。中でもシングル向きは 5 カ月連続の更新となっている。

図表 3 アパート：面積帯別平均家賃（2024 年 10 月）

面積帯	平均家賃	前月比 (差額)	前年同月比 (差額)
30㎡以下 (シングル)	H 51,659 円	+0.4 % (+211円)	+4.5 % (+2,222円)
30~50㎡ (カップル)	77,959 円	+0.6 % (+461円)	+4.2 % (+3,146円)
50~70㎡以下 (ファミリー)	H 109,377 円	+1.4 % (+1,473円)	+12.5 % (+12,112円)

図表 4 アパート：平均家賃指数の推移（2015 年 1 月=100）



大阪府大阪市

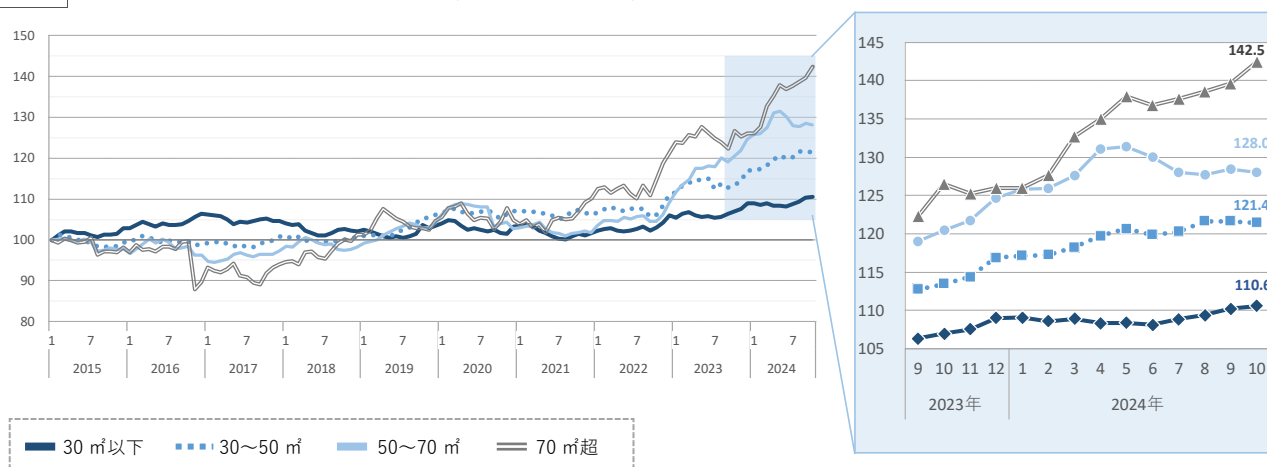
マンション

- 平均家賃は全面積帯で前年同月を上回った。
- 前月比はシングル向き・大型ファミリー向きが上昇、カップル向き・ファミリー向きが下落した。
- シングル向き・大型ファミリー向きは、いずれも 3 カ月連続で 2015 年 1 月以降最高値を更新した。

図表 1 マンション：面積帯別平均家賃 (2024 年 10 月)

面積帯	平均家賃	前月比 (差額)	前年同月比 (差額)
30㎡以下 (シングル)	H 64,418 円	+0.3 % (+214円)	+3.4 % (+2,102円)
30~50㎡ (カップル)	100,774 円	-0.2 % (-204円)	+7.0 % (+6,607円)
50~70㎡ (ファミリー)	145,769 円	-0.3 % (-449円)	+6.2 % (+8,571円)
70㎡超 (大型ファミリー)	H 270,605 円	+2.1 % (+5,466円)	+12.6 % (+30,231円)

図表 2 マンション：平均家賃指数の推移 (2015 年 1 月=100)



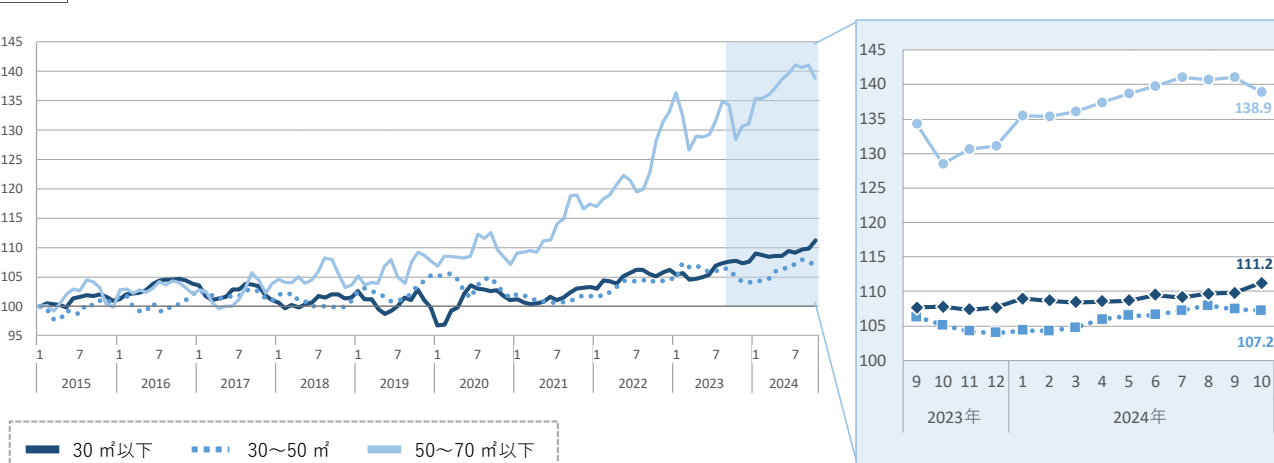
アパート

- 平均家賃は全面積帯で前年同月を上回った。
- 前月比はシングル向きが上昇、それ以外の 2 タイプが下落した。
- シングル向きは 3 カ月連続で 2015 年 1 月以降最高値を更新した。

図表 3 アパート：面積帯別平均家賃 (2024 年 10 月)

面積帯	平均家賃	前月比 (差額)	前年同月比 (差額)
30㎡以下 (シングル)	H 60,384 円	+1.3 % (+757円)	+3.2 % (+1,876円)
30~50㎡ (カップル)	76,294 円	-0.2 % (-126円)	+2.0 % (+1,509円)
50~70㎡以下 (ファミリー)	123,778 円	-1.5 % (-1,880円)	+8.1 % (+9,312円)

図表 4 アパート：平均家賃指数の推移 (2015 年 1 月=100)



兵庫県神戸市

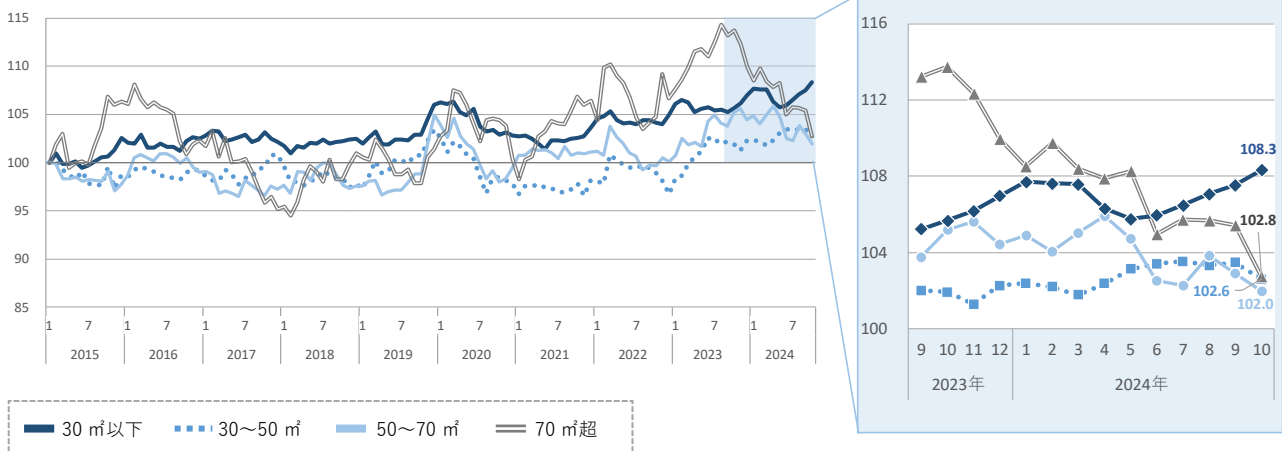
マンション

- 平均家賃の前年同月比はシングル向き・カップル向きが上昇、ファミリー向き・大型ファミリー向きが下落した。
- 前月比はシングル向きが上昇、それ以外の 3 タイプが下落した。
- シングル向きは 5 カ月連続で上昇し、2015 年 1 月以降最高値を更新した。

図表 1 マンション：面積帯別平均家賃（2024 年 10 月）

面積帯	平均家賃	前月比 (差額)	前年同月比 (差額)
30㎡以下 (シングル)	H 59,581 円	+0.7 % (+438円)	+2.5 % (+1,462円)
30~50㎡ (カップル)	75,837 円	-0.8 % (-646円)	+0.7 % (+503円)
50~70㎡ (ファミリー)	90,660 円	-0.9 % (-854円)	-3.1 % (-2,883円)
70㎡超 (大型ファミリー)	135,971 円	-2.5 % (-3,526円)	-9.6 % (-14,512円)

図表 2 マンション：平均家賃指数の推移（2015 年 1 月=100）



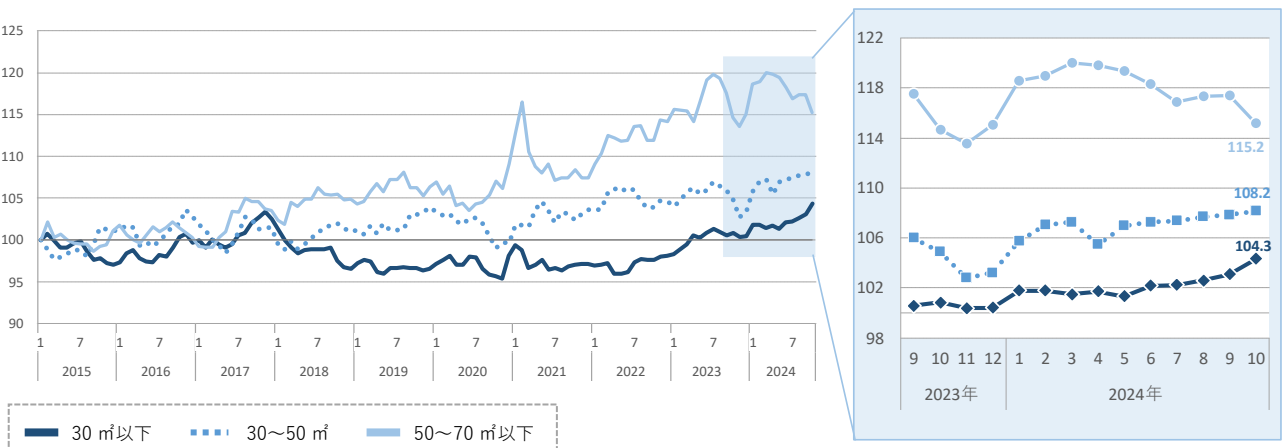
アパート

- 平均家賃は全面積帯で前年同月を上回った。
- 前月比はファミリー向きが下落、それ以外の 2 タイプが上昇した。
- シングル向き・カップル向きは 2015 年 1 月以降最高値となった。中でもカップル向きは 4 カ月連続の更新となっている。

図表 3 アパート：面積帯別平均家賃（2024 年 10 月）

面積帯	平均家賃	前月比 (差額)	前年同月比 (差額)
30㎡以下 (シングル)	H 51,720 円	+1.2 % (+613円)	+3.5 % (+1,729円)
30~50㎡ (カップル)	H 69,324 円	+0.3 % (+184円)	+3.1 % (+2,090円)
50~70㎡以下 (ファミリー)	84,478 円	-1.9 % (-1,619円)	+0.5 % (+384円)

図表 4 アパート：平均家賃指数の推移（2015 年 1 月=100）



広島県広島市

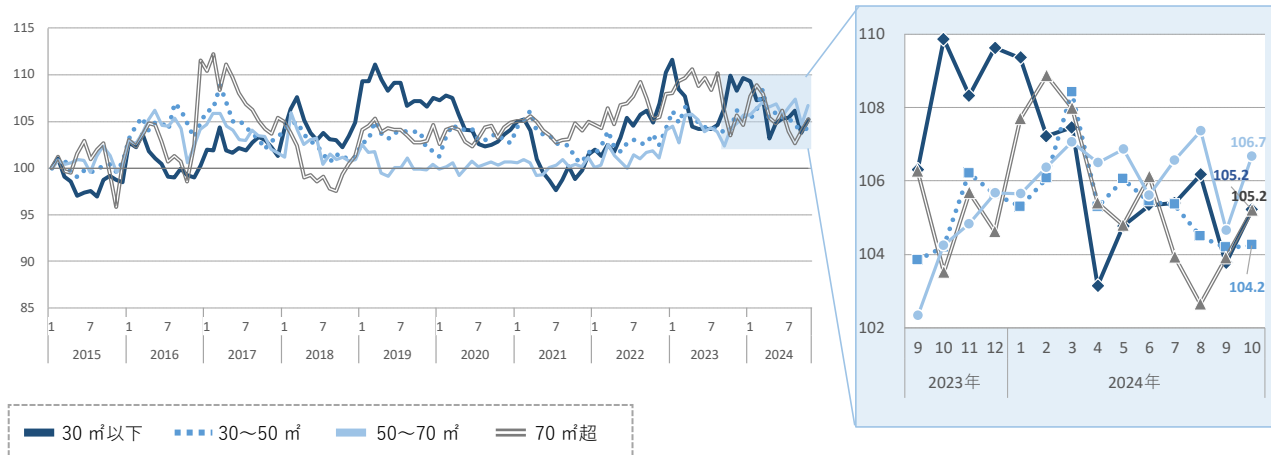
マンション

- 平均家賃の前年同月比はシングル向きが下落、それ以外の 3 タイプが上昇した。
- 前月比は全面積帯で上昇した。

図表 1 マンション：面積帯別平均家賃（2024 年 10 月）

面積帯	平均家賃	前月比 (差額)	前年同月比 (差額)
30㎡以下 (シングル)	47,141 円	+1.4 % (+657円)	-4.2 % (-2,081円)
30～50㎡ (カップル)	66,300 円	+0.1 % (+42円)	0.0 % (+31円)
50～70㎡ (ファミリー)	82,835 円	+1.9 % (+1,581円)	+2.3 % (+1,900円)
70㎡超 (大型ファミリー)	125,053 円	+1.3 % (+1,548円)	+1.6 % (+2,016円)

図表 2 マンション：平均家賃指数の推移（2015 年 1 月=100）



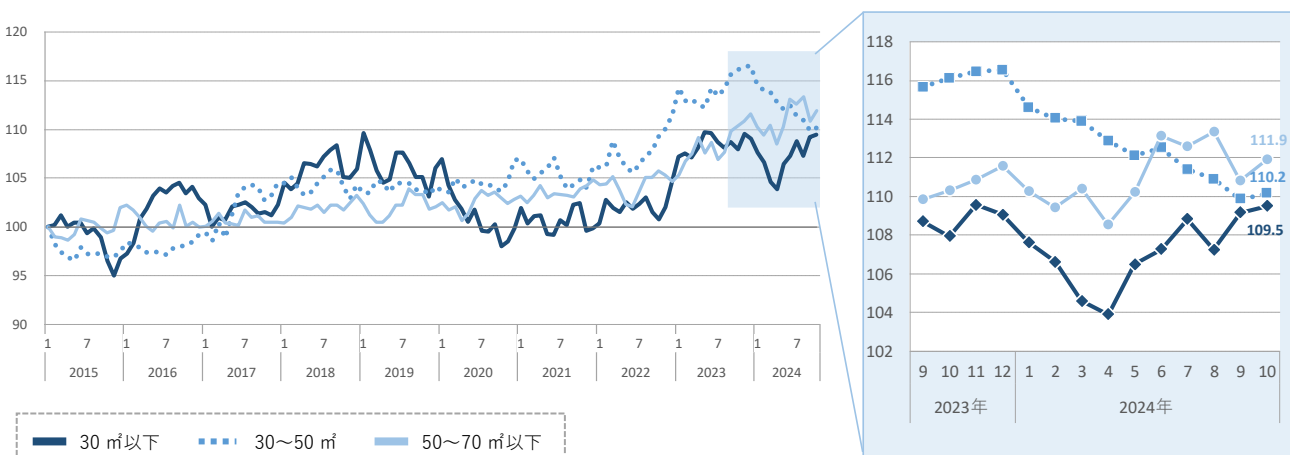
アパート

- 平均家賃の前年同月比はカップル向きが下落、それ以外の 2 タイプが上昇した。
- 前月比は全面積帯で上昇した。中でもカップル向きは 4 カ月ぶりの上昇となっている。

図表 3 アパート：面積帯別平均家賃（2024 年 10 月）

面積帯	平均家賃	前月比 (差額)	前年同月比 (差額)
30㎡以下 (シングル)	51,039 円	+0.3 % (+155円)	+1.5 % (+731円)
30～50㎡ (カップル)	64,040 円	+0.3 % (+175円)	-5.1 % (-3,470円)
50～70㎡以下 (ファミリー)	74,355 円	+1.0 % (+710円)	+1.4 % (+1,055円)

図表 4 アパート：平均家賃指数の推移（2015 年 1 月=100）



福岡県福岡市

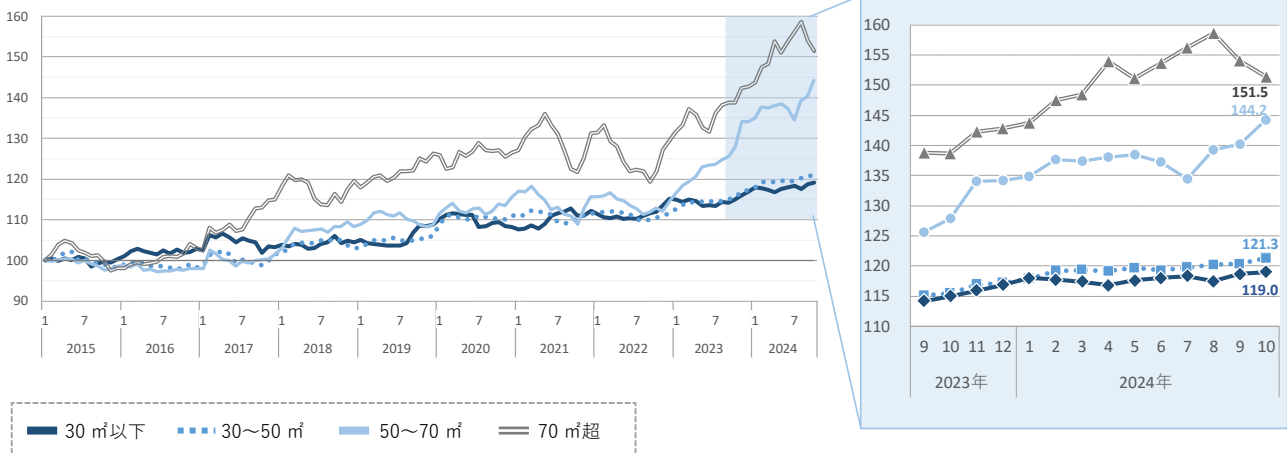
マンション

- 平均家賃は全面積帯で前年同月を上回った。
- 前月比は大型ファミリー向きが下落、それ以外の 3 タイプが上昇した。
- シングル向き・カップル向き・ファミリー向きは 2015 年 1 月以降最高値となった。シングル向きは 2 カ月連続、カップル向きは 4 カ月連続、ファミリー向きは 3 カ月連続の更新となっている。

図表 1 マンション：面積帯別平均家賃（2024 年 10 月）

面積帯	平均家賃	前月比 (差額)	前年同月比 (差額)
30㎡以下 (シングル)	H 53,333 円	+0.3 % (+155円)	+3.5 % (+1,809円)
30~50㎡ (カップル)	H 80,672 円	+0.8 % (+627円)	+5.0 % (+3,852円)
50~70㎡ (ファミリー)	H 114,377 円	+2.9 % (+3,221円)	+12.8 % (+12,943円)
70㎡超 (大型ファミリー)	L 174,791 円	-1.7 % (-2,980円)	+9.2 % (+14,738円)

図表 2 マンション：平均家賃指数の推移（2015 年 1 月=100）



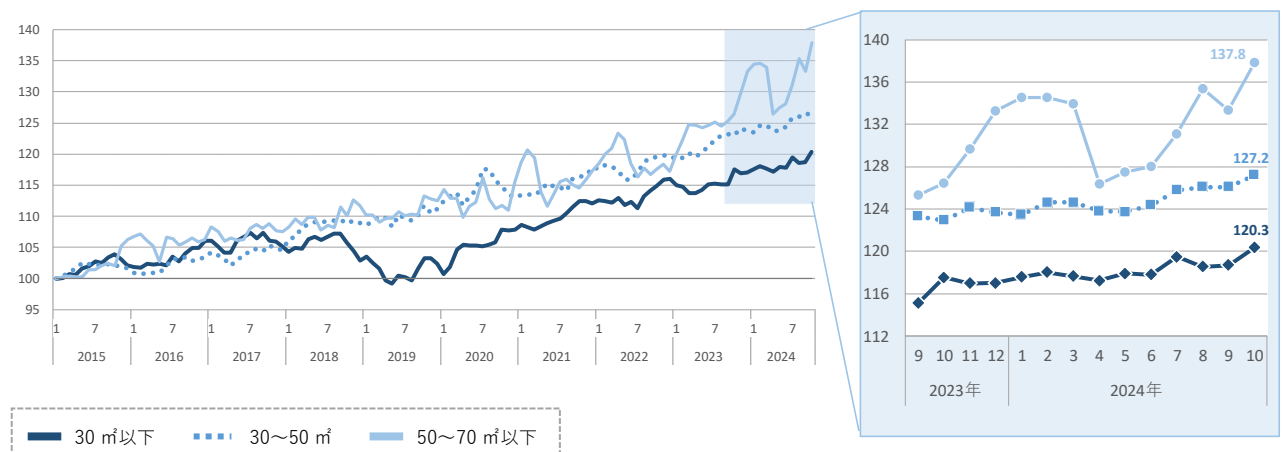
アパート

- 平均家賃は前年同月比・前月比ともに全面積帯で上昇した。
- 全面積帯で 2015 年 1 月以降最高値を更新した。

図表 3 アパート：面積帯別平均家賃（2024 年 10 月）

面積帯	平均家賃	前月比 (差額)	前年同月比 (差額)
30㎡以下 (シングル)	H 43,158 円	+1.4 % (+592円)	+2.4 % (+1,011円)
30~50㎡ (カップル)	H 66,529 円	+0.9 % (+597円)	+3.5 % (+2,240円)
50~70㎡以下 (ファミリー)	H 86,458 円	+3.4 % (+2,818円)	+9.0 % (+7,136円)

図表 4 アパート：平均家賃指数の推移（2015 年 1 月=100）



【アットホーム株式会社について】

■名称	アットホーム株式会社 (At Home Co.,Ltd.)
■創業	1967年12月
■資本金	1億円
■従業員数	1,779名(2024年10月末現在)
■代表取締役社長	鶴森 康史
■本社所在地	東京都大田区西六郷 4-34-12
■事業内容	1.不動産会社間情報流通サービス 2.消費者向け不動産情報サービス 3.不動産業務支援サービス
■会社案内	https://athome-inc.jp/

【アットホームラボ株式会社について】

■名称	アットホームラボ株式会社 (At Home Lab Co.,Ltd.)
■創業	2019年5月
■資本金	3,000万円
■従業員数	11名(2024年10月末現在)
■代表取締役社長	大武 義隆
■所在地	東京都千代田区内幸町 1-3-2 内幸町東急ビル
■事業内容	1.人工知能領域に関する研究、開発、販売、管理 2.コンピューターシステム、ソフトウェア、およびサービスの企画、開発、販売 3.不動産市場動向の調査、分析 4.不動産に関する新たな広告および検索手法などの調査、研究
■会社案内	https://www.athomelab.co.jp

◆引用・転載時のクレジット記載のお願い◆

本リリース内容の転載にあたりましては、「アットホーム調べ」という表記をお使いいただきますようお願い申し上げます。

【本件に関する報道関係者さまからのお問合せ先】

アットホーム株式会社 PR事務局 担当:山元・江崎
TEL:03-5413-2411 E-mail:athome@bil.jp

【本リリース・データ利用に関するお問合せ先】

アットホーム株式会社 マーケティングコミュニケーション部 広報担当:佐々木・西嶋
TEL:03-3580-7504 E-mail:contact@athome.co.jp

【調査内容に関するお問合せ先】

アットホームラボ株式会社 データマーケティング部 担当:磐前(いわさき)・佐々木
TEL:03-6479-0540 E-mail:daihyo@athomelab.co.jp

この調査はアットホーム株式会社がアットホームラボ株式会社に分析を委託したものです。アットホーム(株)およびアットホームラボ(株)は本資料に掲載された情報について、その正確性、有用性等を保証するものではなく、利用者が損害を被った場合も一切責任を負いません。また、事前に通知をすることなく本資料の更新、追加、変更、削除、もしくは改廃等を行うことがあります。