

2026 年 1 月 28 日

報道関係者各位

発行: アットホーム株式会社

分析: アットホームラボ株式会社

価格動向（新築戸建）

首都圏における「新築戸建」の価格動向（2025 年 12 月）

首都圏(2025 年 12 月)

- ◆ 首都圏の新築戸建の平均価格は 4,910 万円で、前月比+0.5%と 5 カ月連続で上昇。前年同月比は+6.1%と 16 カ月連続で上昇。
- ◆ 東京都（23 区/都下）、神奈川県（横浜市・川崎市/他）、埼玉県（さいたま市/他）の 6 エリアは 2017 年 1 月以降最高額を更新。

首都圏外 8 エリア(2025 年 10~12 月)※7 ページ～

- ◆ 前期比は愛知県が 7 期連続、福岡県が 8 期連続上昇。前年同期比下落は京都府のみ。
- ◆ 北海道、愛知県、大阪府、兵庫県、福岡県の 5 エリアで 2017 年 1 期以降最高額に。

< 調査概要 >

不動産情報サービスのアットホーム株式会社（本社：東京都大田区 代表取締役社長：鶴森 康史）の不動産情報ネットワークで消費者向けに登録・公開された新築戸建の価格動向について、アットホームラボ株式会社（東京都千代田区 代表取締役社長：大武 義隆）に調査・分析を委託し、アットホームが公表するものです。

◆対象エリア

【毎月公表】東京都（23 区/都下）、神奈川県（横浜市・川崎市/他）、埼玉県（さいたま市/他）、千葉県（西部※/他）※千葉県西部：柏市、松戸市、流山市、我孫子市、市川市、浦安市、習志野市、船橋市

【四半期公表】北海道、宮城県、愛知県、京都府、大阪府、兵庫県、広島県、福岡県

※Ⅰ：1～3 月期 Ⅱ：4～6 月期 Ⅲ：7～9 月期 Ⅳ：10～12 月期

◆対象データ

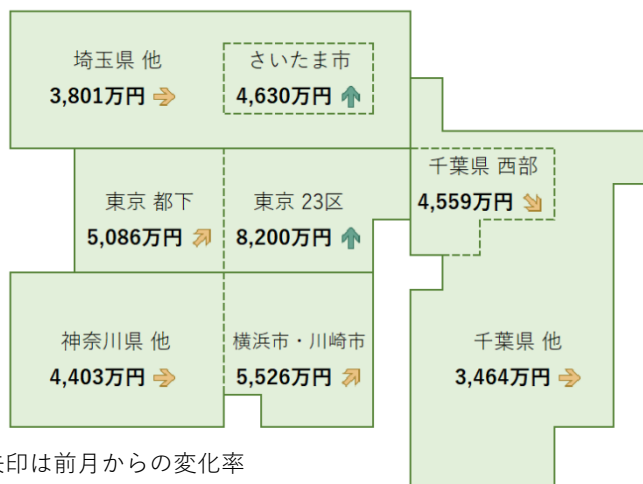
不動産情報サイト アットホームで消費者向けに登録・公開された新築戸建（所有権のみ・重複物件はユニーク化）

◆定義

本調査では、上記対象データの「1 戸あたりの平均登録価格（売り希望価格）」を「価格」と表記しています。

< 新築戸建 首都圏 8 エリアにおける価格・建物面積・土地面積 >

平均価格と前月からの変化率



※矢印は前月からの変化率

↓ -1.0%以下 ↘ -1.0%～-0.5%以下 → -0.5%～+0.5% ↗ +0.5%以上～+1.0% ↑ +1.0%以上

価格・建物面積・土地面積の平均値

エリア		価格 (万円)	前月比 (%)	前年同月比 (%)	建物面積 (㎡)	土地面積 (㎡)
東京都	23区	8,200	1.1	14.0	98.6	79.3
	都下	5,086	0.5	5.3	93.9	119.4
神奈川県	横浜市・川崎市	5,526	0.7	4.8	99.3	110.7
	他	4,403	0.3	5.6	98.5	121.1
埼玉県	さいたま市	4,630	1.2	7.9	100.5	102.2
	他	3,801	0.2	3.7	99.5	127.4
千葉県	西部	4,559	▲ 0.5	7.2	98.4	114.9
	他	3,464	▲ 0.2	7.2	99.4	152.6
首都圏		4,910	0.5	6.1	98.4	117.0

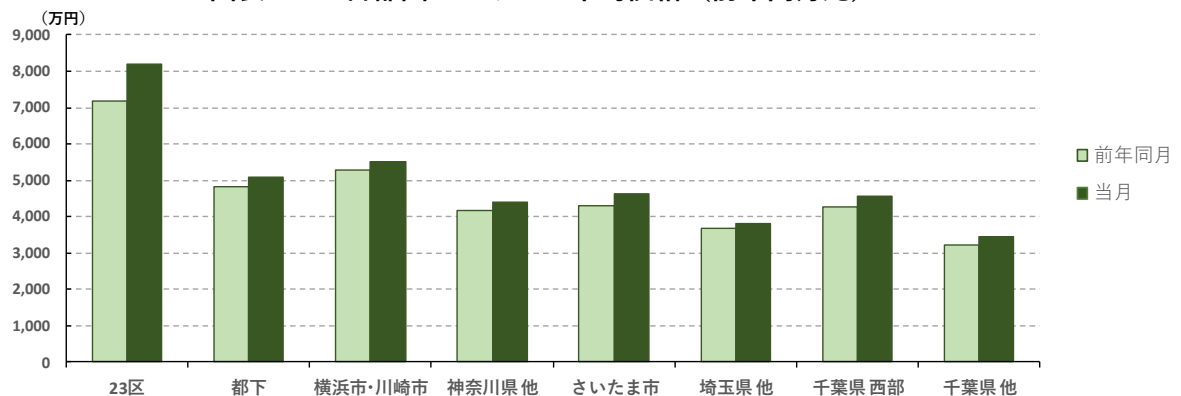
首都圏 8 エリアの平均価格（前年同月比・指数の推移）

首都圏全体の平均価格は前月比、前年同月比ともに上昇した（1 ページ）。

エリア別の前月比では、8 エリア中 6 エリアが上昇した。中でも東京都下は 11 カ月連続、横浜市・川崎市は 10 カ月連続の上昇となっている。また、前年同月比では全 8 エリアが 9 カ月連続で上昇しており、首都圏全体として上昇基調を維持している。

なお、東京都（23 区/都下）、神奈川県（横浜市・川崎市/他）、埼玉県（さいたま市/他）の 6 エリアは 2017 年 1 月以降最高額を更新した。

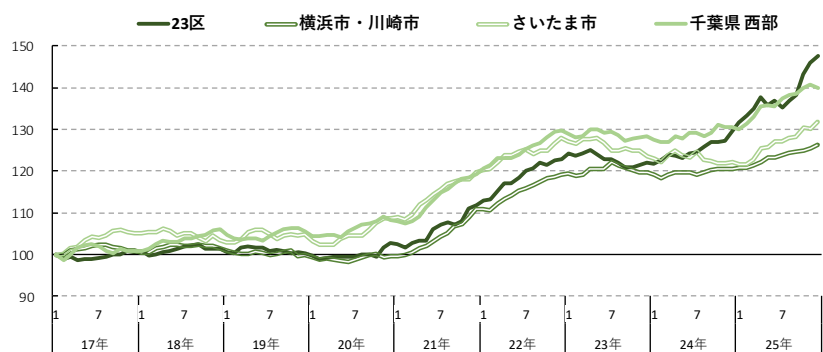
<図表 1> 首都圏 8 エリアの平均価格（前年同月比）



<図表 2> 首都圏 8 エリア 平均価格指数の推移（2017 年 1 月=100）

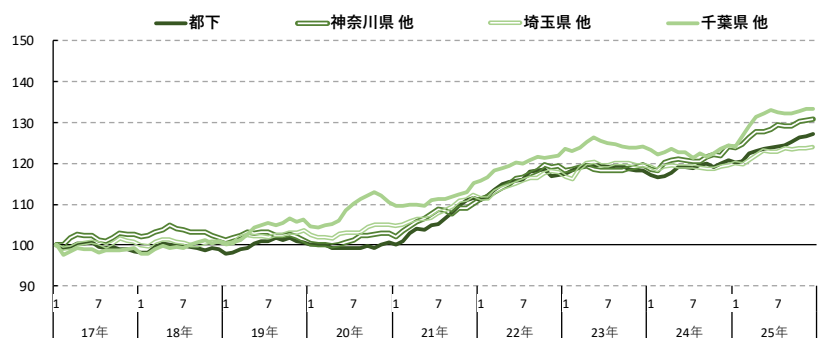
【中心 4 エリア】

	当月	前年同月	前年差
23区	147.6	129.5	18.1
横浜市・川崎市	126.2	120.5	5.7
さいたま市	131.7	122.0	9.7
千葉県 西部	139.9	130.4	9.5



【周辺 4 エリア】

	当月	前年同月	前年差
都下	127.1	120.8	6.3
神奈川県 他	131.0	124.0	7.0
埼玉県 他	124.0	119.6	4.4
千葉県 他	133.2	124.3	8.9



東京都（23 区／都下）

新築戸建

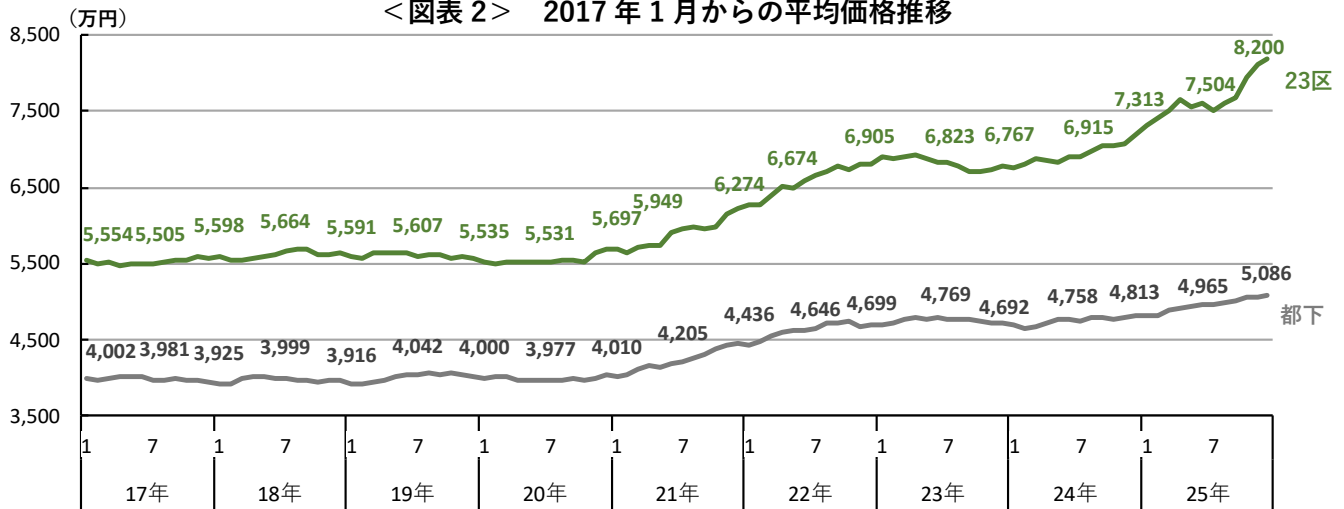
23 区の平均価格は 8,200 万円で前月比+1.1%と 5 カ月連続で上昇し、2017 年 1 月以降最高額を 4 カ月連続で更新した。また、前年同月比は+14.0%と 19 カ月連続で上昇しているが、これは平均価格を下回る 7,000 万円台以下の物件の占める割合が合計で前年同月より-13.5 ポイントと減少し、9,000 万円台以上の割合が合計で同+10.9 ポイントと増加したことが要因となっている。

都下の平均価格は 5,086 万円で前月比+0.5%と 11 カ月連続で上昇し、2017 年 1 月以降最高額を 10 カ月連続で更新した。また、前年同月比は+5.3%と上昇し、17 カ月連続の前年同月超えとなっている。

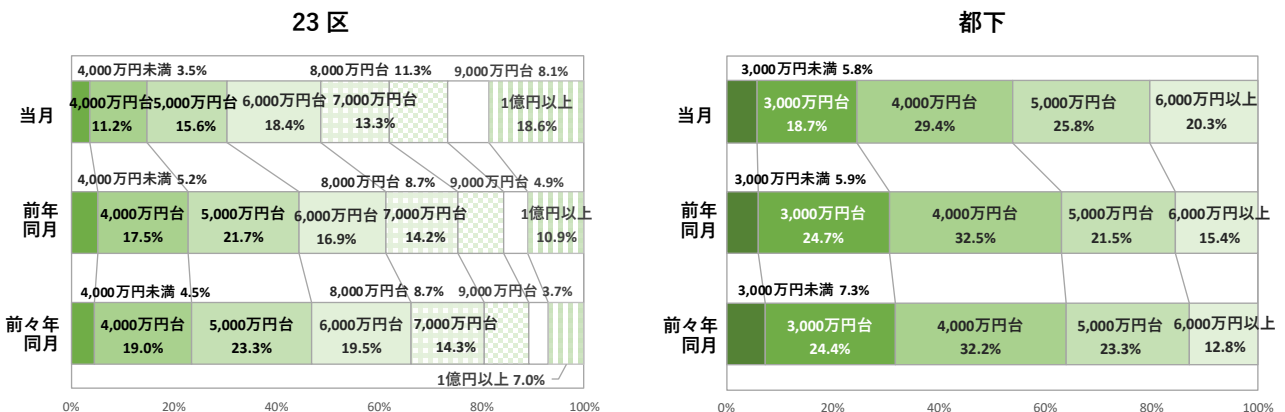
<図表 1> 価格・建物面積・土地面積 平均値の推移

			2024年		2025年											
			11月	12月	1月	2月	3月	4月	5月	6月	7月	8月	9月	10月	11月	12月
価 格	23区	価格（万円）	7,069	7,193	7,313	7,409	7,501	7,655	7,549	7,600	7,504	7,604	7,683	7,959	8,107	H 8,200
		前月比（%）	0.3	1.8	1.7	1.3	1.2	2.1	▲1.4	0.7	▲1.3	1.3	1.0	3.6	1.9	1.1
		前年同月比（%）	4.8	6.2	8.1	8.9	8.9	11.5	10.5	10.3	8.5	8.8	9.0	12.9	14.7	14.0
	都下	価格（万円）	4,797	4,832	4,813	4,825	4,897	4,919	4,945	4,957	4,965	4,982	5,014	5,054	5,063	H 5,086
		前月比（%）	0.7	0.7	▲0.4	0.2	1.5	0.4	0.5	0.2	0.2	0.3	0.6	0.8	0.2	0.5
		前年同月比（%）	1.4	2.2	2.6	3.5	4.8	4.4	3.8	4.0	4.4	4.1	4.5	6.1	5.5	5.3
建 物 面 積	23区	面積（㎡）	96.3	96.8	97.2	97.3	97.5	97.9	97.4	97.2	97.3	97.9	98.3	98.8	99.0	98.6
		前月比（%）	0.3	0.5	0.4	0.1	0.2	0.4	▲0.5	▲0.2	0.1	0.6	0.4	0.5	0.2	▲0.4
		前年同月比（%）	0.2	0.1	0.1	0.1	0.1	0.3	▲0.6	0.3	0.2	0.2	▲0.1	0.0	▲0.1	0.3
	都下	面積（㎡）	93.0	93.1	93.2	93.3	93.4	93.7	93.1	93.4	93.6	93.8	93.7	93.7	93.6	93.9
		前月比（%）	0.2	0.1	0.1	0.1	0.1	0.3	▲0.6	0.3	0.2	0.2	▲0.1	0.0	▲0.1	0.3
		前年同月比（%）	1.0	0.1	0.7	0.8	0.3	0.9	▲0.5	▲0.1	0.3	0.5	▲0.4	0.0	▲0.1	0.3
土 地 面 積	23区	面積（㎡）	78.3	78.5	79.3	79.6	79.8	80.8	80.8	80.6	80.8	80.9	80.8	80.8	79.7	79.3
		前月比（%）	0.8	0.3	1.0	0.4	0.3	1.3	0.0	▲0.2	0.2	0.1	▲0.1	0.0	▲1.4	▲0.5
		前年同月比（%）	1.0	0.1	0.7	0.8	0.3	0.9	▲0.5	▲0.1	0.3	0.5	▲0.4	0.0	▲0.1	0.3
	都下	面積（㎡）	116.3	116.4	117.2	118.1	118.4	119.5	118.9	118.8	119.1	119.7	119.2	119.2	119.1	119.4
		前月比（%）	1.0	0.1	0.7	0.8	0.3	0.9	▲0.5	▲0.1	0.3	0.5	▲0.4	0.0	▲0.1	0.3
		前年同月比（%）	1.0	0.1	0.7	0.8	0.3	0.9	▲0.5	▲0.1	0.3	0.5	▲0.4	0.0	▲0.1	0.3

<図表 2> 2017 年 1 月からの平均価格推移



<図表 3> 価格帯別 物件数の割合



神奈川県（横浜市・川崎市／他）

新築戸建

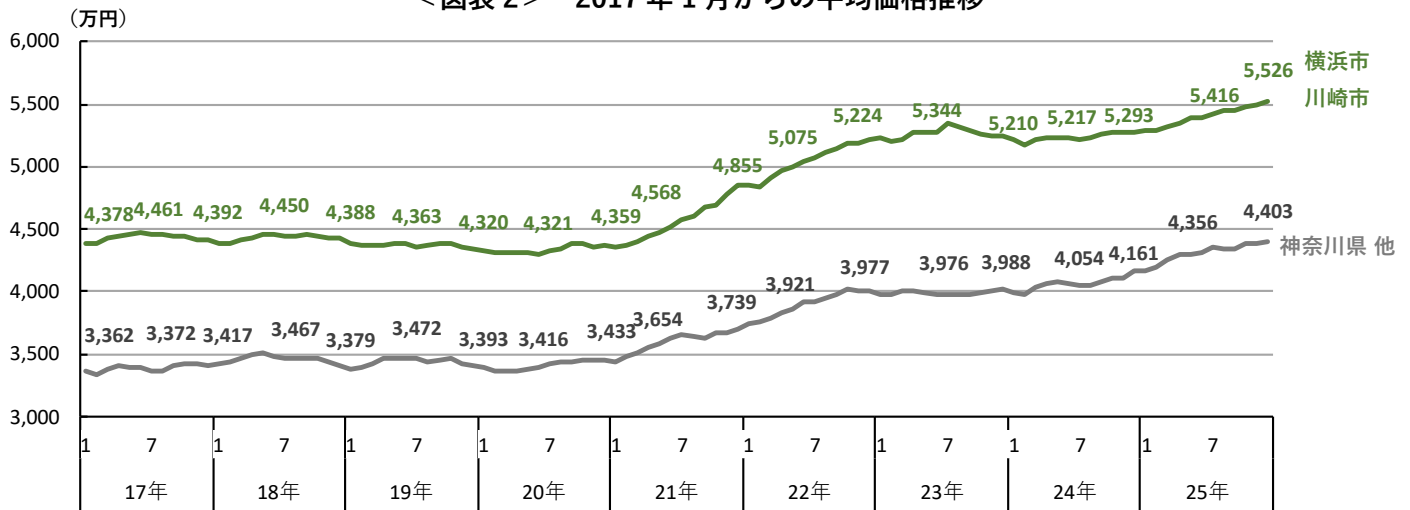
横浜市・川崎市の平均価格は 5,526 万円で前月比+0.7%と 10 カ月連続で上昇し、2017 年 1 月以降最高額を 9 カ月連続で更新した。また、前年同月比は+4.8%と 15 カ月連続で上昇しているが、これは平均価格を下回る 4,000 万円台以下の物件の占める割合が合計で前年同月より-8.4 ポイントと減少し、6,000 万円以上の物件の占める割合が同+6.2 ポイントと増加したことが要因となっている。

神奈川県他の平均価格は 4,403 万円で前月比+0.3%と上昇し、2017 年 1 月以降最高額を 3 カ月連続で更新した。また、前年同月比は+5.6%と上昇し、22 カ月連続の前年同月超えとなっている。

<図表 1> 価格・建物面積・土地面積 平均値の推移

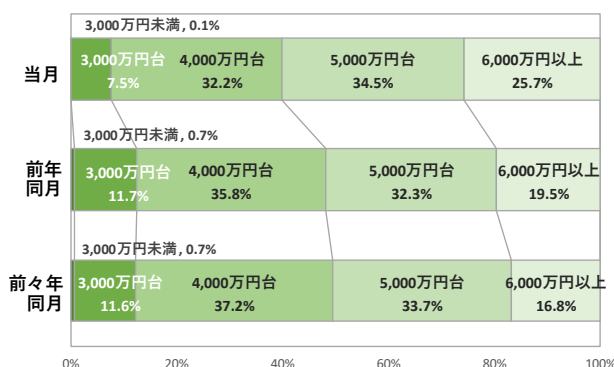
			2024年		2025年											
			11月	12月	1月	2月	3月	4月	5月	6月	7月	8月	9月	10月	11月	12月
価 格	横浜市 川崎市	価格（万円）	5,279	5,275	5,293	5,290	5,313	5,352	5,395	5,397	5,416	5,450	5,455	5,473	5,490	H 5,526
		前月比（%）	0.1	▲0.1	0.3	▲0.1	0.4	0.7	0.8	0.0	0.4	0.6	0.1	0.3	0.3	0.7
		前年同月比（%）	0.7	0.7	1.6	2.2	1.8	2.2	3.0	3.1	3.8	4.1	3.7	3.8	4.0	4.8
格	神奈川県 他	価格（万円）	4,101	4,169	4,161	4,189	4,247	4,292	4,297	4,310	4,356	4,347	4,344	4,380	4,391	H 4,403
		前月比（%）	▲0.1	1.7	▲0.2	0.7	1.4	1.1	0.1	0.3	1.1	▲0.2	▲0.1	0.8	0.3	0.3
		前年同月比（%）	2.4	3.5	4.3	5.4	5.2	5.7	5.5	6.2	7.4	7.3	6.3	6.6	7.1	5.6
建 物 面 積	横浜市 川崎市	面積（㎡）	98.5	98.5	98.7	98.6	98.6	98.8	99.2	99.0	99.2	99.4	99.2	99.2	99.2	99.3
		前月比（%）	▲0.1	0.0	0.2	▲0.1	0.0	0.2	0.4	▲0.2	0.2	0.2	▲0.2	0.0	0.0	0.1
		面積（㎡）	97.6	97.9	98.2	98.0	98.1	98.3	98.2	98.1	98.2	98.1	98.0	98.2	98.3	98.5
		前月比（%）	▲0.2	0.3	0.3	▲0.2	0.1	0.2	▲0.1	▲0.1	0.1	▲0.1	▲0.1	0.2	0.1	0.2
土 地 面 積	横浜市 川崎市	面積（㎡）	106.5	106.8	107.8	107.8	108.0	108.1	108.6	109.5	111.0	111.2	110.9	111.1	110.5	110.7
		前月比（%）	▲0.3	0.3	0.9	0.0	0.2	0.1	0.5	0.8	1.4	0.2	▲0.3	0.2	▲0.5	0.2
		面積（㎡）	117.7	117.6	117.8	117.6	117.9	117.8	118.0	117.2	118.3	118.2	119.1	120.3	121.4	121.1
		前月比（%）	0.1	▲0.1	0.2	▲0.2	0.3	▲0.1	0.2	▲0.7	0.9	▲0.1	0.8	1.0	0.9	▲0.2

<図表 2> 2017 年 1 月からの平均価格推移

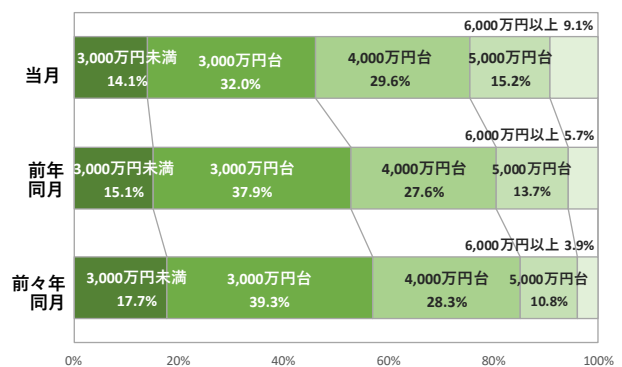


<図表 3> 価格帯別 物件数の割合

横浜市・川崎市



神奈川県他



埼玉県（さいたま市／他）

新築戸建

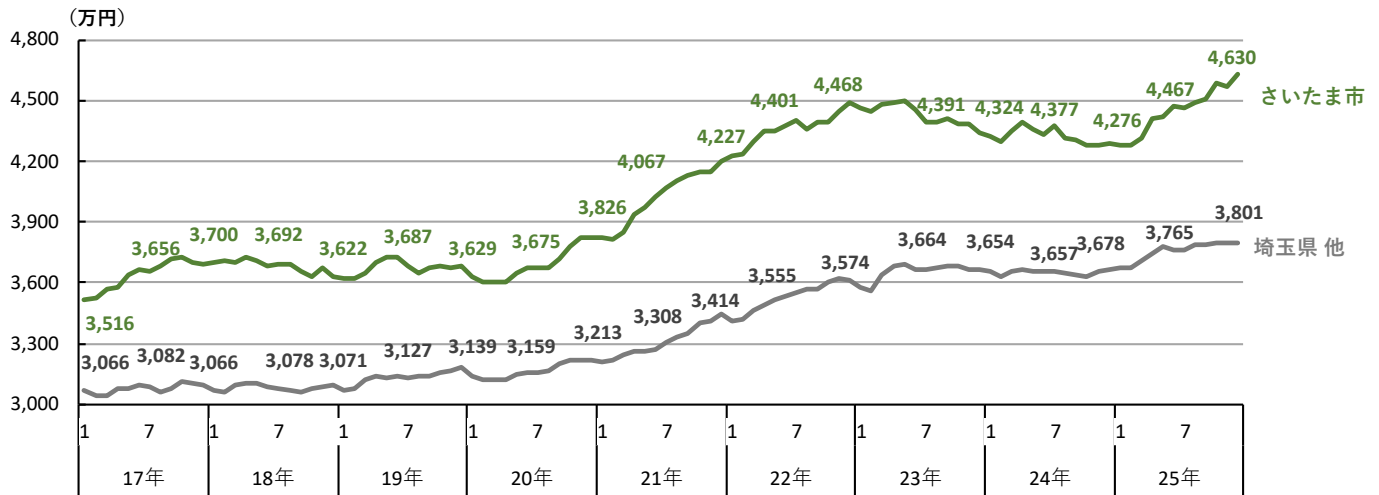
さいたま市の平均価格は 4,630 万円で前月比+1.2%と上昇し、2017 年 1 月以降最高額を更新した。また、前年同月比は+7.9%と 9 カ月連続で上昇しているが、これは平均価格を下回る 3,000 万円台以下の物件の占める割合が合計で前年同月より -8.5 ポイントと減少し、5,000 万円台以上の物件の占める割合が合計で同 +13.5 ポイントと増加したことが要因となっている。

埼玉県他の平均価格は 3,801 万円で前月比+0.2%と上昇し、2017 年 1 月以降最高額を更新した。また、前年同月比は+3.7%と上昇し、12 カ月連続の前年同月超えとなっている。

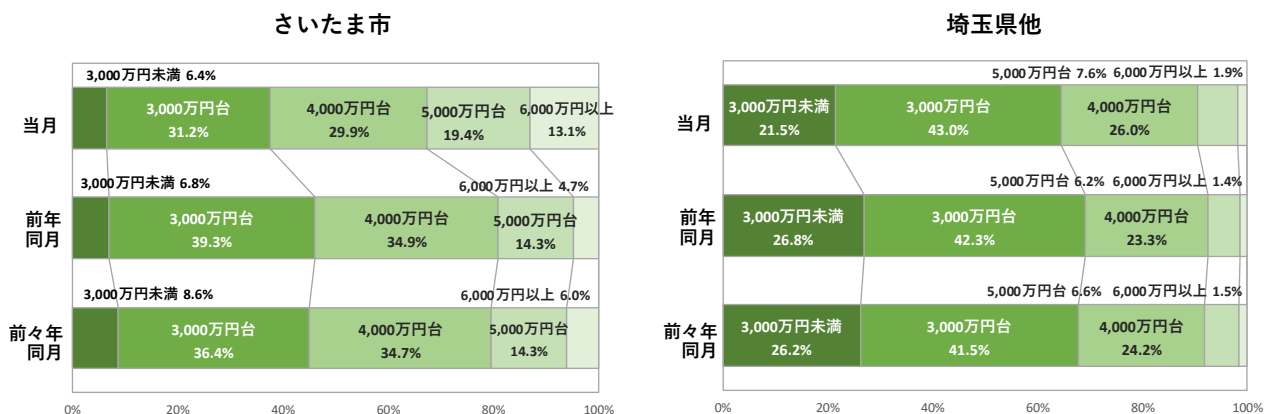
<図表 1> 価格・建物面積・土地面積 平均値の推移

			2024年		2025年											
			11月	12月	1月	2月	3月	4月	5月	6月	7月	8月	9月	10月	11月	12月
価 格	さいたま市	価格（万円）	4,280	4,291	4,276	4,279	4,318	4,413	4,420	4,471	4,467	4,495	4,512	4,586	4,574	H 4,630
		前月比（%）	0.0	0.3	▲ 0.3	0.1	0.9	2.2	0.2	1.2	▲ 0.1	0.6	0.4	1.6	▲ 0.3	1.2
		前年同月比（%）	▲ 2.4	▲ 1.2	▲ 1.1	▲ 0.4	▲ 0.8	0.4	1.5	3.2	2.1	4.1	4.8	7.1	6.9	7.9
	埼玉県 他	価格（万円）	3,653	3,665	3,678	3,674	3,709	3,744	3,778	3,764	3,765	3,790	3,784	3,794	3,793	H 3,801
		前月比（%）	0.5	0.3	0.4	▲ 0.1	1.0	0.9	0.9	▲ 0.4	0.0	0.7	▲ 0.2	0.3	0.0	0.2
		前年同月比（%）	▲ 0.4	0.0	0.7	1.1	1.5	2.2	3.3	3.0	3.0	3.9	4.0	4.4	3.8	3.7
建 物 面 積	さいたま市	面積（㎡）	100.5	100.6	100.5	100.5	100.3	100.6	100.2	100.3	100.3	100.1	100.0	100.2	100.1	100.5
		前月比（%）	0.3	0.1	▲ 0.1	0.0	▲ 0.2	0.3	▲ 0.4	0.1	0.0	▲ 0.2	▲ 0.1	0.2	▲ 0.1	0.4
		面積（㎡）	99.8	99.7	99.6	99.5	99.5	99.3	99.4	99.3	99.2	99.1	99.3	99.5	99.4	99.5
	埼玉県 他	前月比（%）	0.1	▲ 0.1	▲ 0.1	▲ 0.1	0.0	▲ 0.2	0.1	▲ 0.1	▲ 0.1	▲ 0.1	0.2	0.2	▲ 0.1	0.1
土 地 面 積	さいたま市	面積（㎡）	98.4	98.1	98.4	97.3	97.7	97.2	98.8	99.5	101.1	101.2	102.9	103.3	103.7	102.2
		前月比（%）	▲ 0.4	▲ 0.3	0.3	▲ 1.1	0.4	▲ 0.5	1.6	0.7	1.6	0.1	1.7	0.4	0.4	▲ 1.4
		面積（㎡）	122.5	121.4	121.1	120.8	119.8	119.3	119.9	121.8	122.6	122.5	124.4	126.1	127.1	127.4
	埼玉県 他	前月比（%）	▲ 0.6	▲ 0.9	▲ 0.2	▲ 0.2	▲ 0.8	▲ 0.4	0.5	1.6	0.7	▲ 0.1	1.6	1.4	0.8	0.2

<図表 2> 2017 年 1 月からの平均価格推移



<図表 3> 価格帯別 物件数の割合



千葉県（西部／他）

新築戸建

西部の平均価格は 4,559 万円で前月比-0.5%と 6 カ月ぶりに下落した。一方、前年同月比は+7.2%と 16 カ月連続で上昇しているが、これは平均価格を下回る 3,000 万円台以下の物件の占める割合が合計で前年同月より-12.5 ポイントと減少し、5,000 万円台以上の物件の占める割合が合計で同+9.7 ポイントと増加したことが要因となっている。

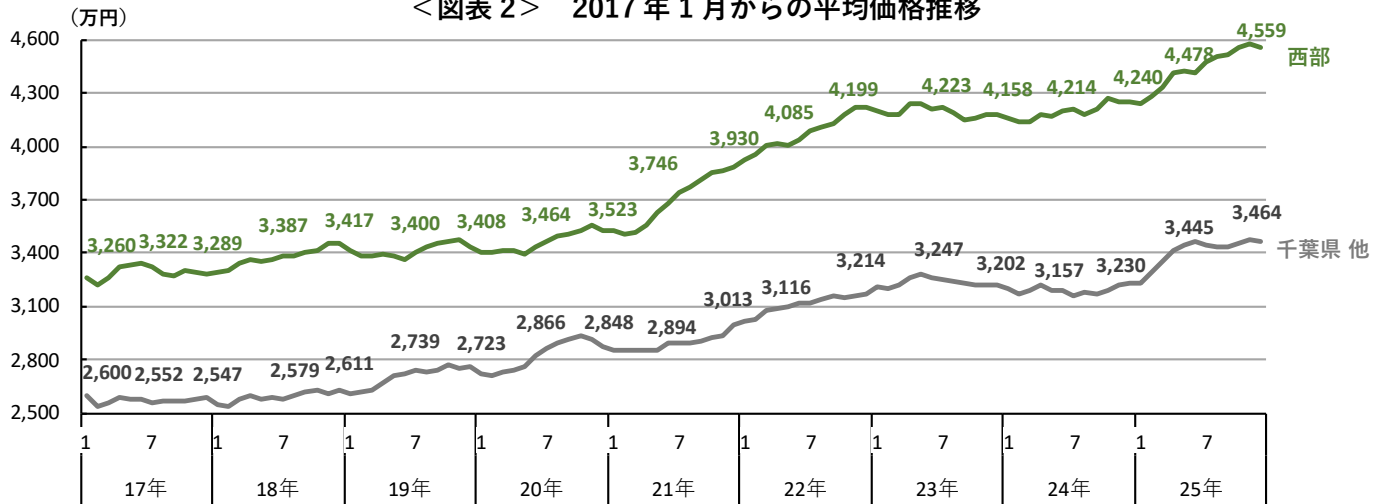
千葉県他の平均価格は 3,464 万円で前月比-0.2%と 4 カ月ぶりに下落した。一方、前年同月比は+7.2%と上昇し、13 カ月連続の前年同月超えとなっている。

<図表 1> 価格・建物面積・土地面積 平均値の推移

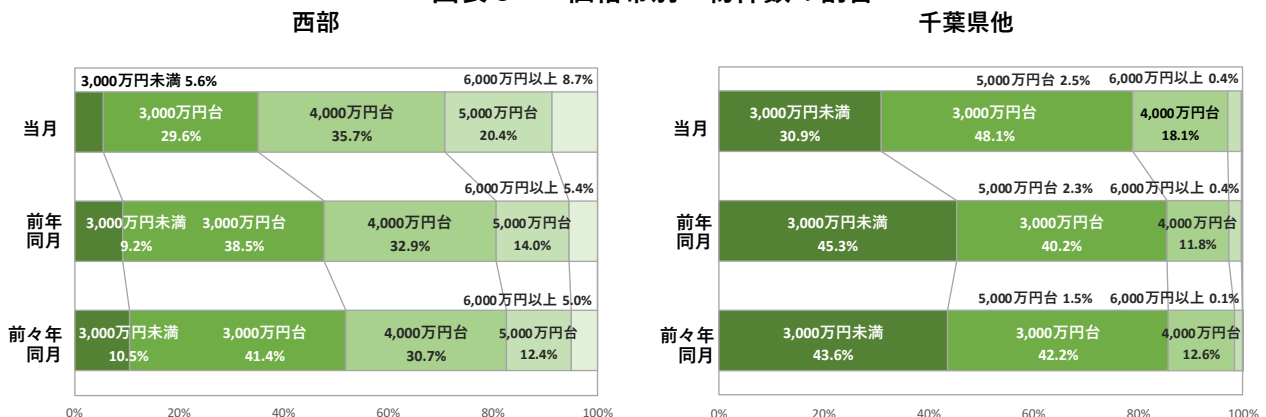
			2024年		2025年											
			11月	12月	1月	2月	3月	4月	5月	6月	7月	8月	9月	10月	11月	12月
価 格	西部	価格（万円）	4,257	4,252	4,240	4,283	4,337	4,416	4,426	4,418	4,478	4,507	4,517	4,559	4,584	4,559
		前月比（%）	▲ 0.3	▲ 0.1	▲ 0.3	1.0	1.3	1.8	0.2	▲ 0.2	1.4	0.6	0.2	0.9	0.5	▲ 0.5
		前年同月比（%）	1.9	1.6	2.0	3.5	4.7	5.6	6.2	5.0	6.3	7.7	7.3	6.8	7.7	7.2
	千葉県 他	価格（万円）	3,216	3,232	3,230	3,291	3,355	3,414	3,441	3,462	3,445	3,436	3,436	3,453	3,471	3,464
		前月比（%）	0.9	0.5	▲ 0.1	1.9	1.9	1.8	0.8	0.6	▲ 0.5	▲ 0.3	0.0	0.5	0.5	▲ 0.2
		前年同月比（%）	▲ 0.1	0.2	0.9	3.7	5.1	6.2	7.8	8.6	9.1	8.0	8.6	8.4	7.9	7.2
建 物 面 積	西部	面積（㎡）	98.2	98.5	98.6	98.4	98.1	98.1	97.9	97.9	97.9	97.9	98.2	98.2	98.7	98.4
		前月比（%）	0.2	0.3	0.1	▲ 0.2	▲ 0.3	0.0	▲ 0.2	0.0	0.0	0.0	0.3	0.0	0.5	▲ 0.3
		前年同月比（%）	0.1	▲ 0.3	▲ 0.3	▲ 0.5	▲ 0.4	▲ 0.1	0.0	0.1	0.3	0.4	▲ 0.1	0.0	0.2	▲ 0.1
	千葉県 他	面積（㎡）	100.2	99.9	99.6	99.1	98.7	98.6	98.6	98.7	99.0	99.4	99.3	99.3	99.5	99.4
		前月比（%）	0.1	▲ 0.3	▲ 0.3	▲ 0.5	▲ 0.4	▲ 0.1	0.0	0.1	0.3	0.4	▲ 0.1	0.0	0.2	▲ 0.1
		前年同月比（%）	▲ 0.7	0.1	0.1	▲ 0.8	▲ 0.7	0.5	▲ 0.5	0.0	0.5	0.2	▲ 0.3	0.2	0.7	▲ 0.8
土 地 面 積	西部	面積（㎡）	112.0	112.6	113.7	113.9	113.2	113.3	114.0	113.6	113.7	114.1	114.4	115.2	115.5	114.9
		前月比（%）	0.4	0.5	1.0	0.2	▲ 0.6	0.1	0.6	▲ 0.4	0.1	0.4	0.3	0.7	0.3	▲ 0.5
		前年同月比（%）	0.4	0.5	1.0	0.2	▲ 0.6	0.1	0.6	▲ 0.4	0.1	0.4	0.3	0.7	0.3	▲ 0.5
	千葉県 他	面積（㎡）	154.0	154.2	154.4	153.1	152.0	152.7	152.0	152.0	152.7	153.0	152.6	152.9	153.9	152.6
		前月比（%）	▲ 0.7	0.1	0.1	▲ 0.8	▲ 0.7	0.5	▲ 0.5	0.0	0.5	0.2	▲ 0.3	0.2	0.7	▲ 0.8
		前年同月比（%）	▲ 0.7	0.1	0.1	▲ 0.8	▲ 0.7	0.5	▲ 0.5	0.0	0.5	0.2	▲ 0.3	0.2	0.7	▲ 0.8

※西部（柏市、松戸市、流山市、我孫子市、市川市、浦安市、習志野市、船橋市）

<図表 2> 2017 年 1 月からの平均価格推移

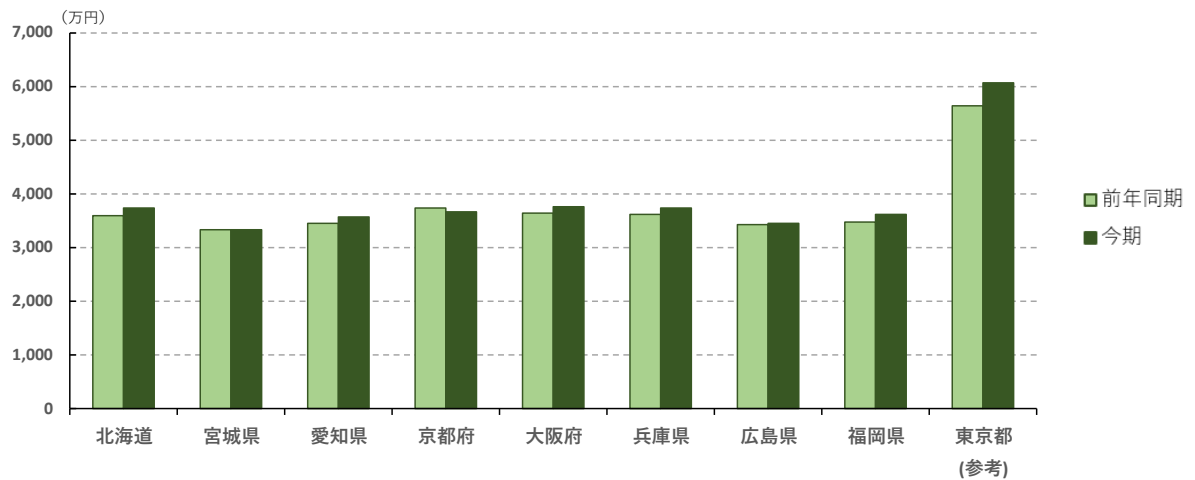


<図表 3> 価格帯別 物件数の割合



首都圏外 8 エリアの平均価格（前年同期比・指数の推移）

<図表 1> 首都圏外 8 エリアおよび東京都の平均価格（前年同期比）

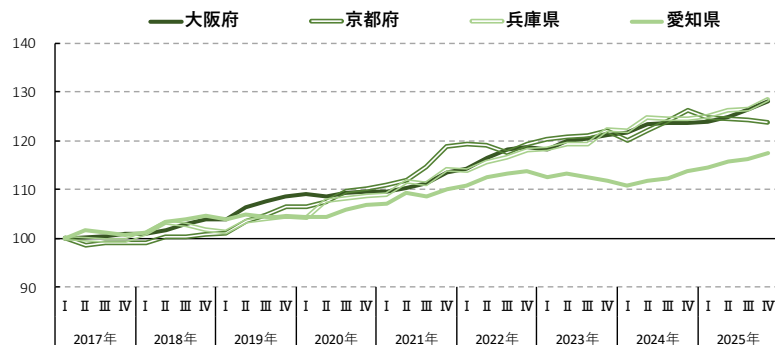


	北海道	宮城県	愛知県	京都府	大阪府	兵庫県	広島県	福岡県	東京都 (参考)
今期 (万円)	3,733	3,344	3,562	3,658	3,770	3,743	3,453	3,624	6,077
前年同期 (万円)	3,607	3,324	3,448	3,735	3,636	3,625	3,424	3,481	5,637
前年差額 (万円)	126	20	114	▲ 77	134	118	29	143	440
前年同期比 (%)	3.5	0.6	3.3	▲ 2.1	3.7	3.3	0.8	4.1	7.8

<図表 2> 首都圏外 8 エリア 平均価格指数の推移（2017 年 I 期=100）

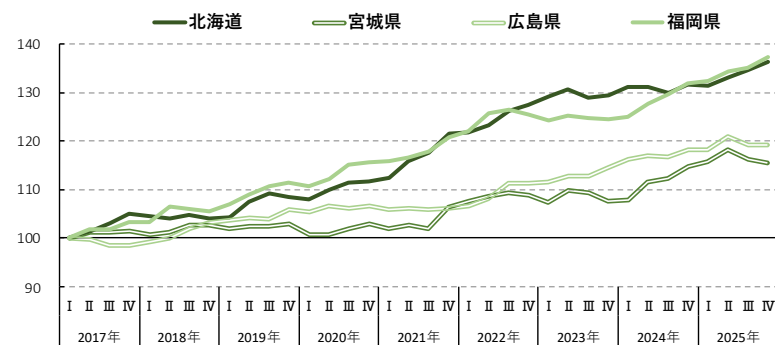
【大阪府・京都府・兵庫県・愛知県】

	今期	前年同期	前年差
大阪府	128.1	123.6	4.5
京都府	123.7	126.3	▲ 2.6
兵庫県	128.5	124.4	4.1
愛知県	117.5	113.8	3.7



【北海道・宮城県・広島県・福岡県】

	今期	前年同期	前年差
北海道	136.3	131.7	4.6
宮城県	115.5	114.8	0.7
広島県	119.2	118.2	1.0
福岡県	137.2	131.8	5.4



愛知県・大阪府

新築戸建

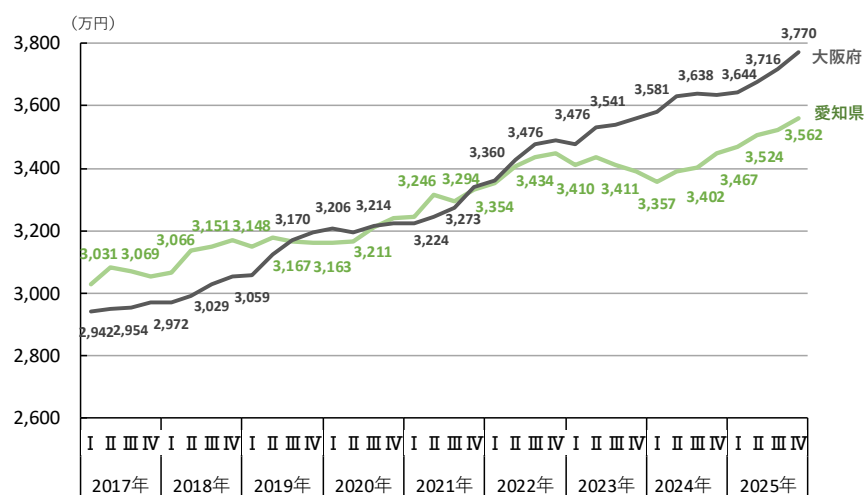
<愛知県>

平均価格は 3,562 万円で前期比+1.1%と 7 期連続で上昇し、2017 年 I 期以降最高額を 4 期連続で更新した。また、前年同期比は+3.3%と上昇し、5 期連続で前年同期を上回った。

<大阪府>

平均価格は 3,770 万円で前期比+1.5%と上昇し、2017 年 I 期以降最高額を 4 期連続で更新した。また、前年同期比は+3.7%と上昇し、32 期連続で前年同期を上回った。

	愛知県	大阪府
今期	H 3,562 万円	H 3,770 万円
前期比	1.1% (3,524万円)	1.5% (3,716万円)
前年同期比	3.3% (3,448万円)	3.7% (3,636万円)



京都府・兵庫県

新築戸建

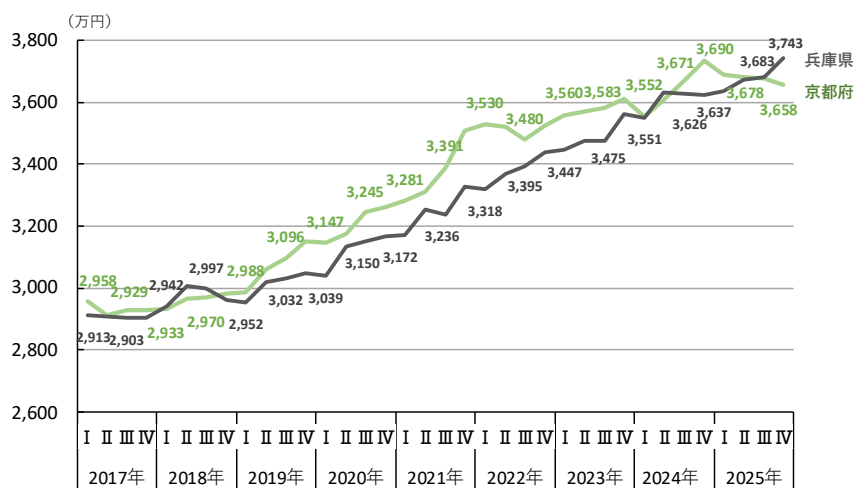
<京都府>

平均価格は 3,658 万円で前期比-0.5%と 4 期連続で下落した。また、前年同期比は-2.1%と下落し、7 ぶりに前年同期を下回った。

<兵庫県>

平均価格は 3,743 万円で前期比+1.6%と上昇し、2017 年 I 期以降最高額を 4 期連続で更新した。また、前年同期比は+3.3%と上昇し、32 期連続で前年同期を上回った。

	京都府	兵庫県
今期	3,658 万円	H 3,743 万円
前期比	-0.5% (3,678万円)	1.6% (3,683万円)
前年同期比	-2.1% (3,735万円)	3.3% (3,625万円)



北海道・宮城県

新築戸建

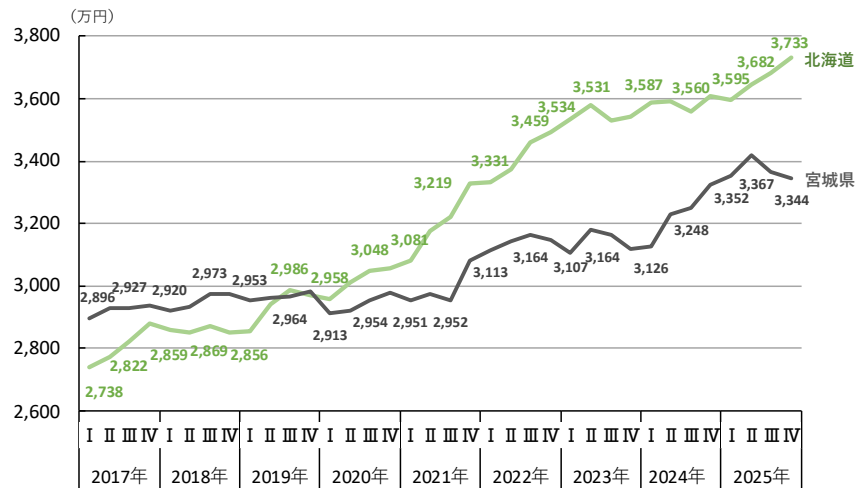
<北海道>

平均価格は 3,733 万円で前期比+1.4%と上昇し、2017 年 I 期以降最高額を 3 期連続で更新した。また、前年同期比は+3.5%と上昇し、27 期連続で前年同期を上回った。

<宮城県>

平均価格は 3,344 万円で前期比-0.7%と 2 期連続で下落した。一方、前年同期比は+0.6%と上昇し、8 期連続で前年同期を上回った。

	北海道	宮城県
今期	H 3,733 万円	3,344 万円
前期比	1.4% (3,682万円)	-0.7% (3,367万円)
前年同期比	3.5% (3,607万円)	0.6% (3,324万円)



広島県・福岡県

新築戸建

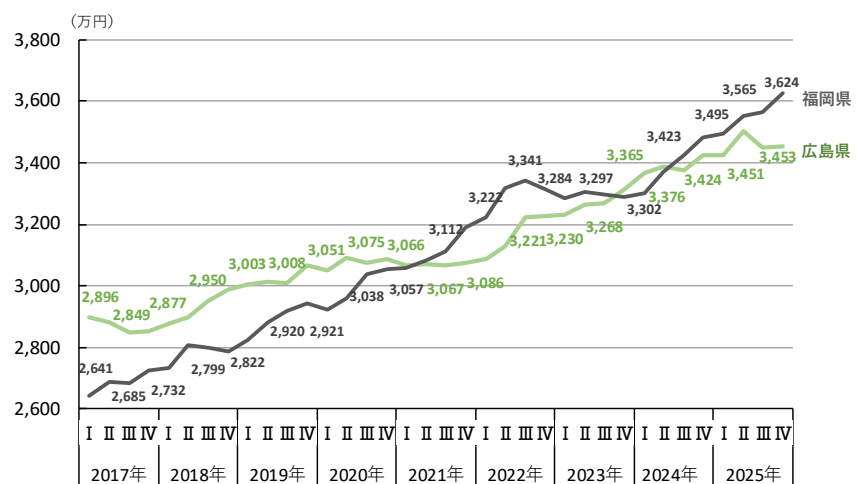
<広島県>

平均価格は 3,453 万円で前期比+0.1%と上昇した。また、前年同期比は+0.8%と上昇し、16 期連続で前年同期を上回った。

<福岡県>

平均価格は 3,624 万円で前期比+1.7%と 8 期連続で上昇し、2017 年 I 期以降最高額を 7 期連続で更新した。また、前年同期比は+4.1%と上昇し、8 期連続で前年同期を上回った。

	広島県	福岡県
今期	3,453 万円	H 3,624 万円
前期比	0.1% (3,451万円)	1.7% (3,565万円)
前年同期比	0.8% (3,424万円)	4.1% (3,481万円)



価格・建物面積・土地面積 平均値の推移

		2022年	2023年					2024年				2025年			
		Ⅳ	Ⅰ	Ⅱ	Ⅲ	Ⅳ	Ⅰ	Ⅱ	Ⅲ	Ⅳ	Ⅰ	Ⅱ	Ⅲ	Ⅳ	
価格 (万円)	北海道	3,491	3,534	3,578	3,531	3,544	3,587	3,590	3,560	3,607	3,595	3,647	3,682	3,733	
	宮城県	3,147	3,107	3,181	3,164	3,119	3,126	3,229	3,248	3,324	3,352	3,419	3,367	3,344	
	愛知県	3,450	3,410	3,434	3,411	3,388	3,357	3,389	3,402	3,448	3,467	3,506	3,524	3,562	
	京都府	3,525	3,560	3,571	3,583	3,610	3,552	3,609	3,671	3,735	3,690	3,683	3,678	3,658	
	大阪府	3,488	3,476	3,531	3,541	3,562	3,581	3,631	3,638	3,636	3,644	3,676	3,716	3,770	
	兵庫県	3,438	3,447	3,477	3,475	3,564	3,551	3,633	3,626	3,625	3,637	3,674	3,683	3,743	
	広島県	3,225	3,230	3,264	3,268	3,315	3,365	3,387	3,376	3,424	3,424	3,504	3,451	3,453	
	福岡県	3,312	3,284	3,306	3,297	3,289	3,302	3,371	3,423	3,481	3,495	3,550	3,565	3,624	
建物面積 (㎡)	北海道	105.0	105.0	105.3	104.6	104.6	105.3	104.8	104.1	104.2	103.5	103.6	102.7	102.4	
	宮城県	103.2	103.1	103.2	102.8	101.9	101.4	101.3	101.4	101.5	101.3	101.6	101.4	101.2	
	愛知県	102.2	101.8	101.8	101.4	101.4	101.6	101.5	101.5	101.5	101.5	102.0	102.9	103.5	
	京都府	94.1	93.8	92.8	92.3	92.9	93.0	93.3	93.3	94.2	94.0	93.5	93.2	93.1	
	大阪府	99.0	98.9	99.0	99.0	99.1	99.3	98.9	98.8	98.6	99.1	98.7	99.1	99.3	
	兵庫県	101.9	101.5	101.2	101.2	101.0	101.0	100.7	101.0	100.4	101.0	100.8	101.0	101.3	
	広島県	103.4	103.3	103.1	103.4	103.6	103.5	103.2	102.8	103.1	103.2	103.4	103.3	102.7	
	福岡県	103.4	102.9	102.5	102.1	101.5	101.3	101.3	101.7	102.1	102.4	102.7	103.3	103.2	
土地面積 (㎡)	北海道	151.3	152.8	151.5	150.4	151.1	151.5	154.0	157.5	156.3	157.2	158.6	158.1	157.3	
	宮城県	165.3	165.3	163.8	164.9	163.9	161.9	160.1	159.5	159.3	160.2	162.3	162.1	160.8	
	愛知県	139.4	139.6	138.5	138.4	139.8	140.7	140.9	141.4	141.8	142.6	143.5	146.0	146.3	
	京都府	108.7	107.1	104.4	103.6	104.9	106.0	107.1	107.2	106.7	107.9	109.5	109.8	108.1	
	大阪府	97.6	96.4	95.8	95.8	95.5	95.3	92.9	93.8	94.1	95.6	96.1	95.9	94.4	
	兵庫県	128.2	129.5	129.2	129.1	127.4	126.3	124.3	126.1	126.8	127.2	126.0	126.6	127.1	
	広島県	145.6	147.7	149.2	149.0	149.4	147.7	145.6	145.0	144.0	143.8	143.6	144.1	144.1	
	福岡県	162.7	161.2	159.5	159.1	157.3	157.0	157.9	158.8	159.8	161.4	163.8	166.4	165.8	

【アットホーム株式会社について】

- 名称 アットホーム株式会社 (At Home Co.,Ltd.)
- 創業 1967 年 12 月
- 資本金 1 億円
- 従業員数 1,819 名 (2025 年 12 月末現在)
- 代表取締役社長 鶴森 康史
- 本社所在地 東京都大田区西六郷 4-34-12
- 事業内容 1.不動産会社間情報流通サービス
2.消費者向け不動産情報サービス
3.不動産業務支援サービス
- 会社案内 <https://athome-inc.jp/>

【アットホームラボ株式会社について】

- 名称 アットホームラボ株式会社 (At Home Lab Co.,Ltd.)
- 創業 2019 年 5 月
- 資本金 3,000 万円
- 従業員数 12 名 (2025 年 12 月末現在)
- 代表取締役社長 大武 義隆
- 所在地 東京都千代田区内幸町 1-3-2 内幸町東急ビル
- 事業内容 1.人工知能領域に関する研究、開発、販売、管理
2.コンピューターシステム、ソフトウェア、およびサービスの企画、開発、販売
3.不動産市場動向の調査、分析
4.不動産に関する新たな広告および検索手法などの調査、研究
- 会社案内 <https://www.athomelab.co.jp>

◆引用・転載時のクレジット記載のお願い◆

本リリース内容の転載にあたりましては、「アットホーム調べ」という表記をお使いいただきますようお願い申し上げます。

【本件に関する報道関係者さまからのお問合せ先】

アットホーム株式会社 PR事務局 担当:山元・江崎
TEL:03-5413-2411 E-mail:athome@bil.jp

【本リリース・データ利用に関するお問合せ先】

アットホーム株式会社 マーケティングコミュニケーション部 広報担当:佐々木・西嶋
TEL:03-3580-7504 E-mail:contact@athome.co.jp

【調査内容に関するお問合せ先】

アットホームラボ株式会社 データマーケティング部 担当:磐前(いわさき)・佐々木
TEL:03-6479-0540 E-mail:daihyo@athomelab.co.jp

この調査はアットホーム株式会社がアットホームラボ株式会社に分析を委託したものです。

アットホーム(株)およびアットホームラボ(株)は本資料に掲載された情報について、その正確性、有用性等を保証するものではなく、利用者が損害を被った場合も一切責任を負いません。また、事前に通知をすることなく本資料の更新、追加、変更、削除、もしくは改廃等を行うことがあります。