

## 「無電柱化の日」イベントを開催しました!

令和4年11月10日の「無電柱化の日」にフォトコンテストの入賞及び入選作品の紹介と入賞者の表彰を行いました。当日の様子はQRコードから動画視聴できますのでぜひご覧ください



東京動画

問い合わせ先

建設局 道路管理部 安全施設課  
TEL: 03-5320-5399

## 「夢のみち」2023道路愛護ポスターコンクール

皆さんが普段「みち」に対して感じていること、思っていることを作品にしてみませんか? 「夢のみち」2023道路愛護ポスターコンクールの作品を募集します!



コンクール表彰式の様子

- テーマ 「人・街・未来」つながる「みち」づくり。
- 対象 都内在住・在学の小・中学生。
- 規格 四つ切りの画用紙。1人1作品まで。絵画に「みち」に関する標語を必ず入れること。
- 応募方法 所定の応募票を作品裏面に貼付け、令和5年6月2日(金)(消印有効)までに郵送で「夢のみち」2023事務局(〒223-0053 神奈川県横浜市港北区綱島西 2-7-6-3F 「夢のみち」2023事務局宛)へ。☎045-633-1960 所定の応募票はHPにてダウンロードしてください。



HP

(公財)東京都道路整備保全公社  
TEL: 03-5381-3368  
https://www.tmpc.or.jp/01\_news/news.html?itemid=608&dispmid=741

## 建設局クイズ 実際に存在する都道の路線名はどれでしょう?

### Q 問題

都道にはそれぞれ路線名が定められています。次のうち、実際に存在する都道の路線名はどれでしょうか?

- ① 都道東京相模原線
- ② 都道東京越谷線
- ③ 都道東京市川線

### A 正解

正解は③ 都道東京市川線です。

## 東京都建設局 ご意見・ご感想は下記担当までお寄せください。

編集発行者/東京都建設局総務部総務課広報担当  
〒163-8001 新宿区西新宿2-8-1 TEL (03)5320-5212  
Eメール S0000397@section.metro.tokyo.jp  
●登録番号 (4) 76 ●発行/2023(令和5)年4月  
●印刷/光栄印刷(株) ●制作協力/パール商事(株)

リサイクル適性(A)  
この印刷物は、印刷用の紙へリサイクルできます。

これまで発行した資料は建設局HPからご覧いただけます



建設局HP



東京都インフラ・まちづくりTwitter



建設局Facebook



## 特別 特集

# 神代植物公園 春のバラフェスタ



神代植物公園には「世界バラ会連合優秀庭園賞」を受賞した約400種類・5,200株のバラが植栽されたばら園があり、春バラの最盛期に合わせて「春のバラフェスタ」を開催します。

園名を冠した「クイーン・オブ・神代」をはじめ、開園当初から育てている貴重な品種や原種バラのコレクションなど、多彩なバラの数々が咲き誇ります。芳醇な香りが満ちる朝のばら園を満喫できるよう期間中の土日は早朝開園を実施するほか、コンサートや展示、マルシェなどが楽しめます。

会場では、ご自身のスマートフォンでバラを撮影し、品種別にコレクションして自分だけのバラ図鑑がつけられるアプリ「神代バラコレ」もご利用いただけます(ご利用方法はHPをご確認ください)。

**開催日時** 令和5年5月9日(火)~5月28日(日)  
※月曜休園日  
9時30分~17時(最終入園は16時)  
★期間中の土日は8時から早朝開園を実施!  
詳細はHPをご覧ください。

**入園料** 一般500円・65歳以上 250円・中学生 200円  
小学生以下と都内在住・在学の中学生は無料

**交通** ○京王線から 調布駅から小田急バス吉祥寺駅または三鷹駅行き「神代植物公園前」下車、または京王バス深大寺行き「神代植物公園」下車  
○JR中央線から 三鷹駅または吉祥寺駅から小田急バス調布駅北口または深大寺行き「神代植物公園前」下車

**問い合わせ** 神代植物公園サービスセンター TEL:042-483-2300(9時~17時)  
●公式HP「神代植物公園へ行こう!」  
https://www.tokyo-park.or.jp/jindai/  
●公式Twitter「神代植物公園ニュース」  
https://twitter.com/ParksJindai



バラ「クイーン・オブ・神代」



ばら園コンサート



「春のバラ展」



HP



Twitter

## 多摩丘陵の公園キャラクター「たまきょうりゅう」がデビューしました!

てのひらに咲いたタマノカンアオイがトレードマークの「たまきょうりゅう」。多摩丘陵の公園キャラクターとして、令和4年11月20日に小山田緑地で産声を上げました。(公財)東京都公園協会が管理する多摩丘陵グループの公園(長沼公園・平山城址公園・小山田緑地・小山内裏公園・桜ヶ丘公園)を中心に、少しずつ活動を始めています。

「たまきょうりゅう」は、季節の草花や生きものたちに囲まれて、公園の様々な場所でくつろいだり、眠ったりするのが大好き。「都立公園開園150周年」関連イベントなどにも登場する予定です。そんな「たまきょうりゅう」に会いに、ぜひ多摩丘陵グループの公園に遊びに来てください。



たまきょうりゅうについてくわしくはこちらから!

■「多摩丘陵へ行こう!」(多摩丘陵グループHP)  
https://www.tokyo-park.or.jp/tama



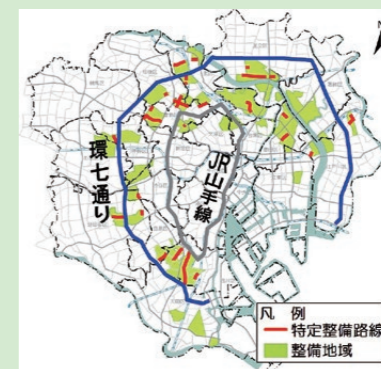
■たまきょうりゅう特設HP  
https://www.tokyo-park.or.jp/special/pickup/kouen\_character.html



# 木造住宅密集地域を改善する、命を守るみち ~ 特定整備路線の整備推進 ~

## 現状

東京には、JR山手線の外側から環七通り沿いに木造住宅密集地域(木密地域)が広範囲に分布しており、次のような課題を抱えています。  
・老朽化した木造住宅が多いことなどから、地震火災など大きな被害が想定されています。  
・狭あい道路や行き止まり道路が多いことから、消防活動等に支障をきたすおそれがあります。



震災時に特に甚大な被害が想定される木密地域(整備地域 約6,500ha(緑色箇所))

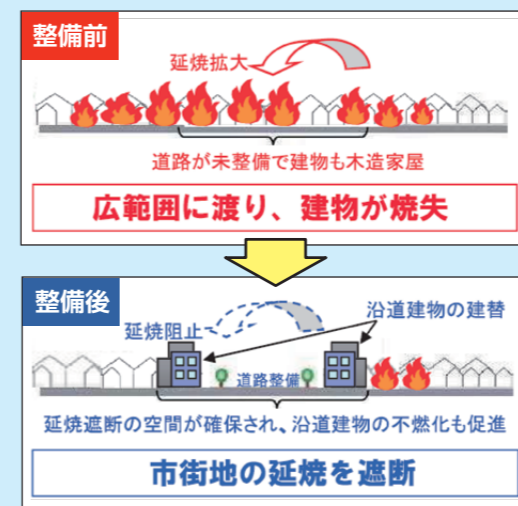


木造住宅密集地域の現状

## 対策

・都は、首都直下地震の切迫性などを踏まえ、木密地域における都民の生命と財産を守るため、木密地域を燃え広がらない・燃えないまちへと作り変えています。  
・燃え広がらないまちを実現する**特定整備路線**は、**市街地の延焼を遮断**するとともに、**避難路や緊急車両の通路**ともなる重要な道路であり、令和7年度全線整備(全28区間、約25km)に向け、整備を進めています。

・令和3年3月の補助第136号線(足立区関原・梅田)に続き、令和4年10月には補助第26号線(世田谷区三宿)を交通開放しました。  
・その他の区間では、関係権利者の生活再建をきめ細かく支援しながら用地の取得を進め、用地が確保できた箇所から順次、工事を実施しています。  
・また、事業効果の早期発現のため、地域の状況を踏まえて、事業用地の有効活用を図っており、例えば、避難路ともなる暫定的な歩行者空間や緊急車両の仮設通路を整備するなどの取組を行っています。



工事が進む特定整備路線(上:補助第136号線(足立区本木)(下:補助第144号線(江戸川区平井))



事業用地の有効活用(避難路等の確保)(補助第172号線(豊島区長崎))

問い合わせ先: 道路建設部街路課 TEL: 03-5320-5346 用地部用地課 TEL: 03-5320-5214

## 福生3・3・30号武蔵野工業線 交通開放

令和5年2月21日(火)14時に、福生都市計画道路3・3・30号武蔵野工業線のうち、多摩橋通りから都道第165号線までの約300m区間について、下記のとおり交通開放しました(暫定2車線)。  
新たな道路空間が生まれることにより、災害時には延焼遮断帯や避難路としての機能が発揮され、地域の防災性が向上します。さらに、電線類を地中化することで、安全で快適な道路空間の確保、良好な都市景観の創出が図られます。



案内図



交通開放の様子

問い合わせ先 建設局 道路建設部 街路課 TEL:03-5320-5344 西多摩建設事務所 工事第一課 TEL:0428-22-2602