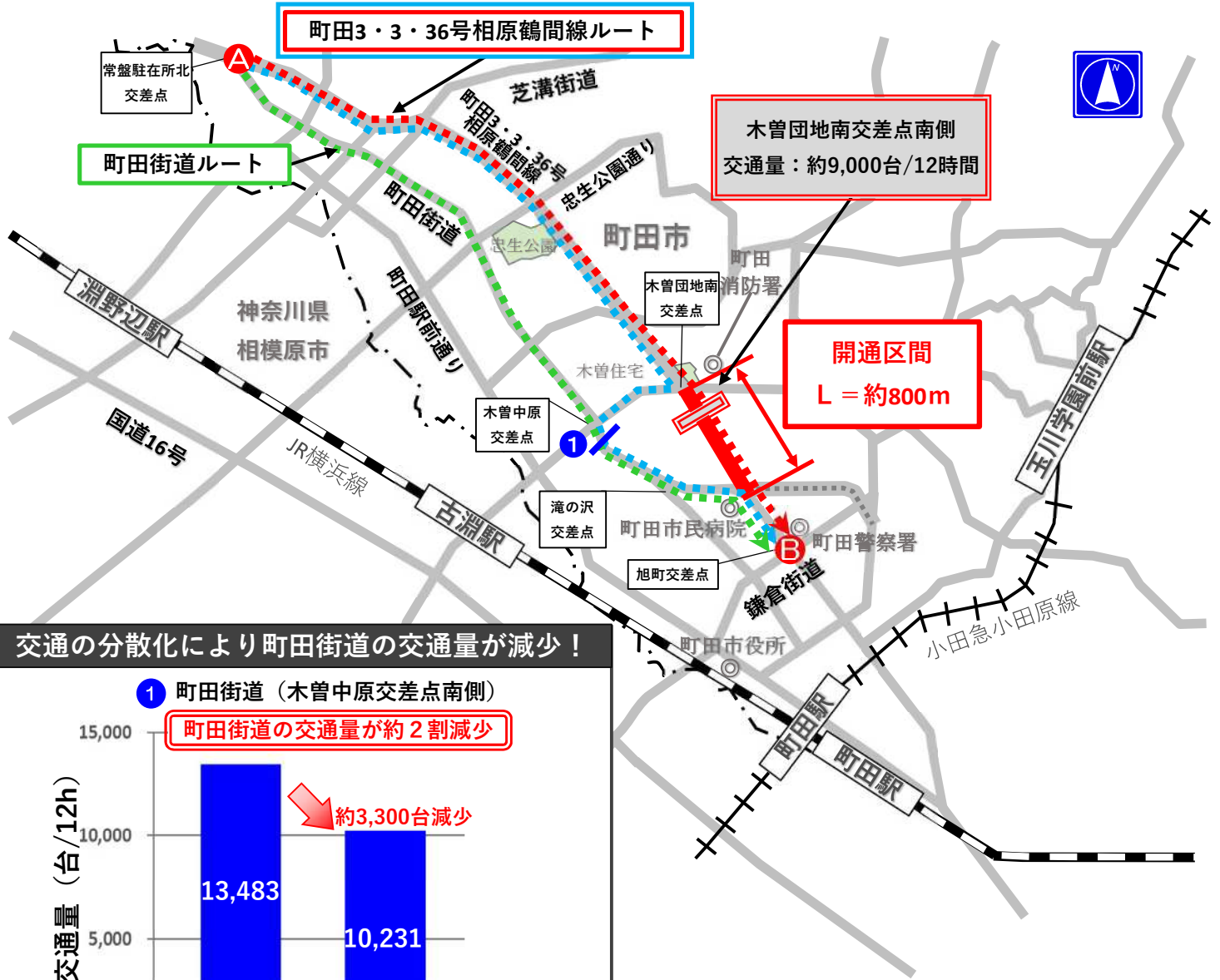
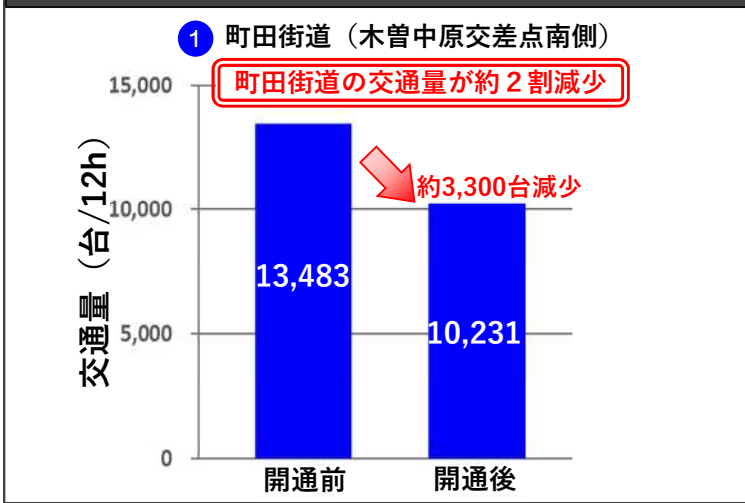


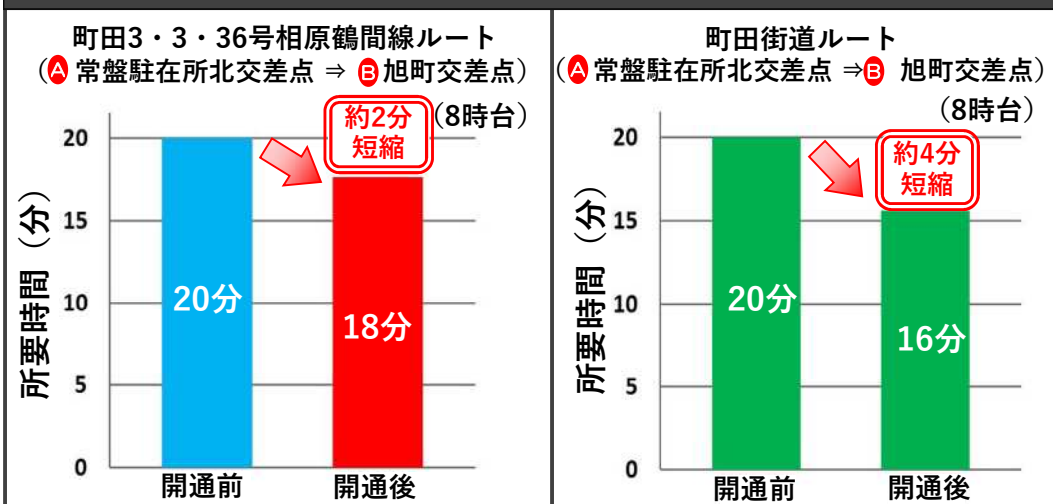
開通から約6か月後の利用状況



交通の分散化により町田街道の交通量が減少！



町田市中心部へのアクセス性が向上！



凡例

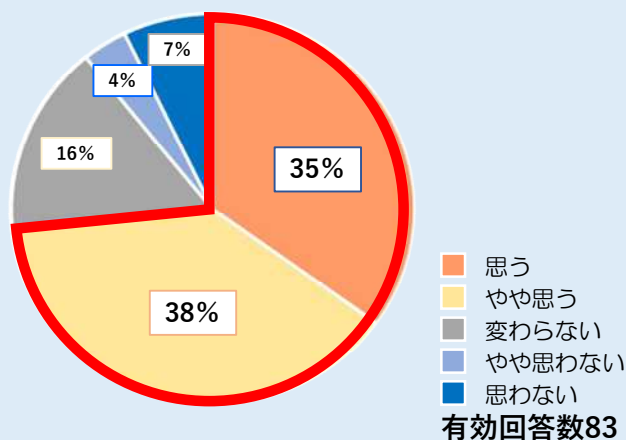
- 開通区間
- 【町田3・3・36号相原鶴間線ルート】
 - 開通前調査ルート
 - 開通後調査ルート
- 【町田街道ルート】
 - 開通前後調査ルート
- 事業中区間
- 主な現道
- JR線
- 私鉄
- 都県境
- 公園・グラウンド

交通量等調査日 【開通前】 令和5年12月14日(木) 7:00~19:00
 【開通後】 令和6年9月25日(水) 7:00~19:00

開通区間の沿道にお住まいの方、周辺の事業者の方にアンケート調査を実施しました。（総回答数276）

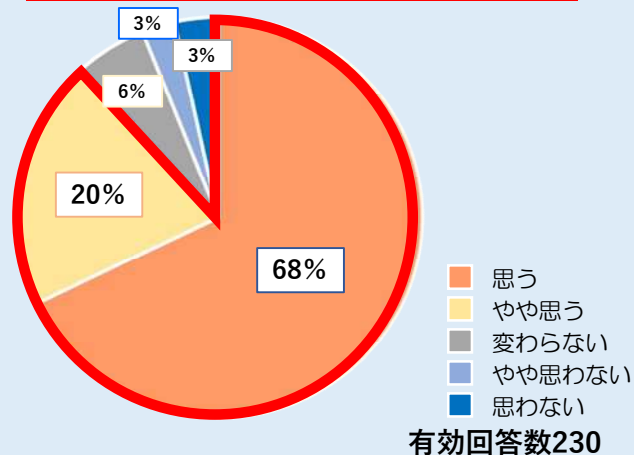
Q 開通前と比べ、同じ目的地への到着時間が短縮したと思いますか？

73%の方が同じ目的地への到着時間の短縮を実感



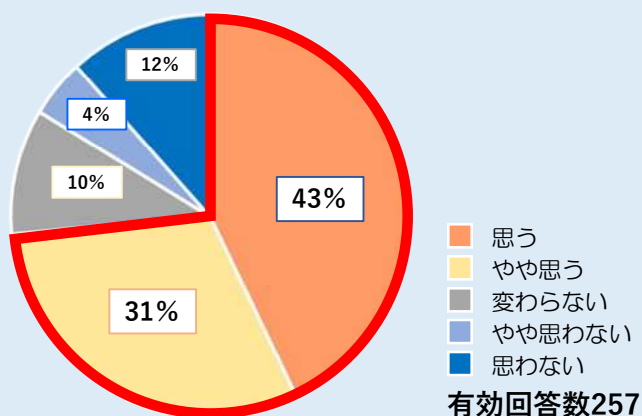
Q 平行する町田街道と比べ、町田3・3・36号相原鶴間線は車での走行がしやすくなったと思いますか？

88%の方が車両走行の快適性の向上を実感



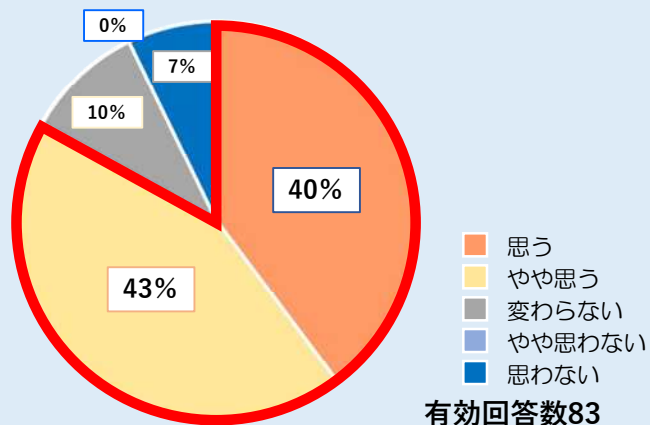
Q 歩行空間の安全性や快適性が向上したと思いますか？

74%の方が歩行空間の安全性や快適性の向上を実感



Q 町田3・3・36号相原鶴間線が災害時の避難路等となることで、地域の防災性が向上したと思いますか？

83%の方が地域の防災性の向上を実感



その他の意見

- ・住宅地を通り抜けなくてよいので、駅まで行くのがかなり快適になった。
- ・住宅地を通り抜ける車が減ったため、住んでいる人にとっては、車による事故が減ると思う。
- ・町田市民病院前に以前からあった信号が無くなってしまって少し不便を感じる。
- ・今まで住宅地だったので騒音が気になる。

事業者の声

- 【警察署】 ・開通したことにより、町田街道の渋滞を回避して通行出来るようになった。
- 【消防署】 ・町田駅方面への所要時間が格段に短縮された。
- 【バス会社】 ・市民病院前から木曽住宅の間について、時刻表通りに運行できるようになった。
- 【保育園】 ・歩道が整備され見通しがよくなったので、安全性が確保されたと思う。



交通開放後の様子