



## 学生向け就職情報サイト『[en]学生の就職情報』 2013年度新卒採用 就職・採用活動 8月度調査報告

エン・ジャパン株式会社(本社:東京都新宿区、代表取締役社長:鈴木孝二)が運営する、学生向け就職情報サイト『[en]学生の就職情報』(<http://gakusei.enjapan.com/>)は、2013年3月卒業予定の学生と求人企業を対象に、『2013年度新卒採用 就職・採用活動アンケート』を実施いたしましたので、以下、概要をご報告いたします。

**前年よりも「採用市況は厳しい」と回答した企業は37.0%  
企業の採用活動は終盤を迎えつつあるものの、学生の就職活動継続率は61.3%、  
このうち、内定取得学生の継続率は前年同月比5.5ポイント増加の18.1%**

### 【注目動向①】>>現在の就職・採用活動の状況

- <学生>7割以上の学生が最終面接を経験(図1、2、3、4、5、6)  
学生一人当たりの「エントリー社数」「エントリーシート提出数」「企業セミナー予約社数」「企業セミナー参加社数」「面接参加社数」は、就職活動開始が2カ月遅れたことが引き続き影響し、11年度、12年度より低い数値となっています。最終面接の参加経験については、73.9%の学生が「参加した」と回答しました。
- <学生>就職活動継続率は61.3%、そのうち「内定を取得したが活動を継続する」は18.1%(図7、8)  
学生の内定取得状況は、「2社以上内定を取得している」が22.8%、「1社内定を取得している」が34.0%となりました。また、就職活動継続率は61.3%で、そのなかでも「内定を取得したが活動を継続する」は18.1%と、11年度より2.9ポイント、12年度より5.5ポイント高くなっています。
- <企業>内定出し開始は93.9%、内定出し終了は46.7%。採用活動は終盤へ(図9、10、11、12、13、14、15、16、17、18)  
「エントリー受付」を終了した企業は54.0%、「会社説明会」を終了した企業は59.7%、「選考」を終了した企業は47.9%となりました。また、内定出し開始率は93.9%、内定出しを「終了」した企業は46.7%となり、採用活動が終盤に入っていることが伺えます。内定出しを「終了」した企業は震災のあった12年度(44.8%)より進捗は早いものの、11年度(54.7%)より遅れています。
- <企業>約4割の企業が、前年に比べ採用市況が厳しいと回答(図19)  
前年と比較した採用市況について、53.1%の企業が「前年と変わらない」と回答しましたが、「前年よりもとても厳しい」「前年よりも厳しい」は37.0%と、「前年よりもとても採用しやすい」「前年よりも採用しやすい」の9.9%を大きく上回る結果となりました。
- <学生>46.2%の学生が、就職活動における倫理憲章改定の影響を「どちらとも言えない」と回答(図20、コメント1)  
企業倫理憲章改定が自分たちの就職活動に与えた影響について、46.2%の学生が「どちらとも言えない」と回答しました。「良い影響があったと思う」「どちらかと言えば良い影響があったと思う」は12.7%で、「12月からだったので、大学の講義と就活が重なる事が少なく、時間をうまく調節出来た」といった声が挙げられました。一方、「悪い影響があったと思う」「どちらかといえば悪い影響があったと思う」は41.2%で、「企業研究の時間が足りず、有名企業にしか目がいかなくなった」などのコメントが見られました。

### 【注目動向②】>>内定者研修

- <企業>内定者研修を実施している企業は、65.5%(図21、コメント2)  
内定者研修を「実施する(実施する予定)」と回答した企業は、全体で65.5%となりました。規模別での実施率に大きな差はありませんでした。研修内容としては、「集合研修」「eラーニング」「現場体験」などが挙げられました。

### 【注目動向③】>>職業観・人財観

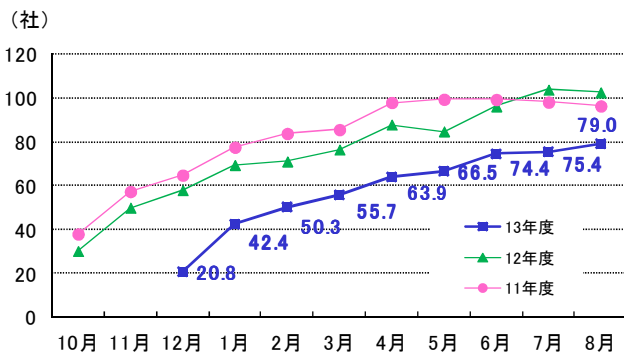
- <学生>30代以降は男女ともに「ビジネスとプライベートのバランスが取れた働き方」を志向(図22、23、24、25)  
働き方のイメージについて、20代では男女ともに約4割の学生が、「プライベートよりも仕事を優先している」と回答しました。30代以降では、「プライベートよりも仕事を優先している」は男女ともに大幅にポイントを下げ、「仕事とプライベートのバランスが取れた働き方をしている」が半数以上を占めています。また、4月調査との比較では、傾向に大きな違いはみられませんでした。

### 本ニュースリリースに関する問合せ先

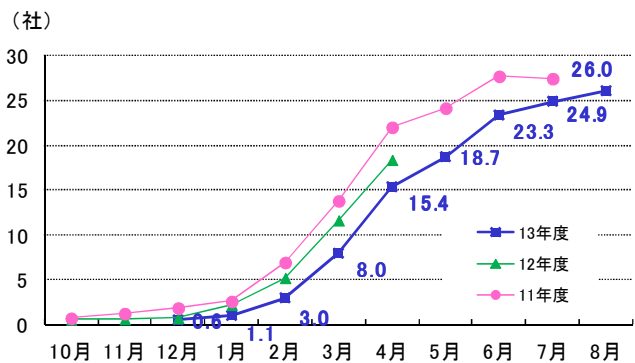
エン・ジャパン株式会社 広報担当: 矢元・大原  
〒163-1335 新宿区西新宿6-5-1 新宿アイランドタワー  
TEL 03-3342-4506 FAX 03-3342-4507 MAIL [en-press@en-japan.com](mailto:en-press@en-japan.com)

アンケート結果(抜粋)

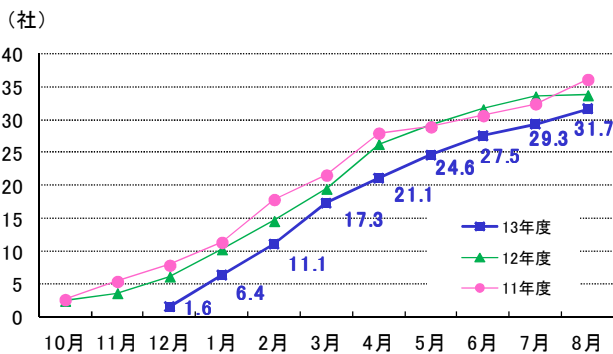
【図1: エントリー社数※3カ年比<学生調査>】



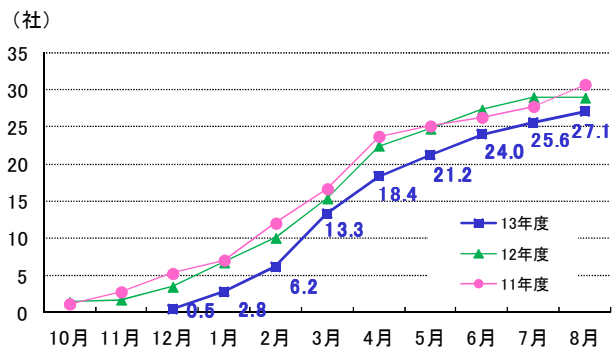
【図2: エントリーシート提出社数※3カ年比<学生調査>】



【図3: 企業セミナー予約社数※3カ年比<学生調査>】



【図4: 企業セミナー参加社数※3カ年比<学生調査>】



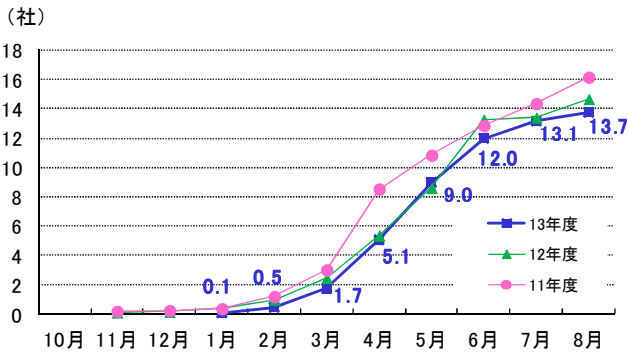
【報道関係者各位のお問合せ先】

エン・ジャパン株式会社 広報担当: 矢元・大原

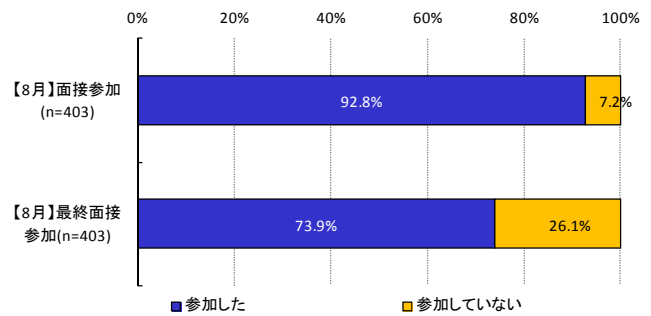
TEL: 03-3342-4506 FAX: 03-3342-4507 MAIL: en-press@en-japan.com

アンケート結果(抜粋)

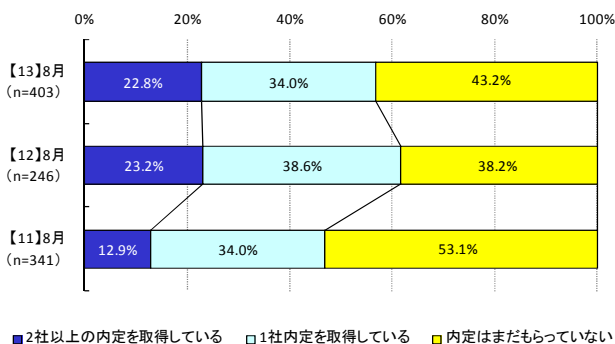
【図5: 面接参加社数※3カ年比<学生調査>】



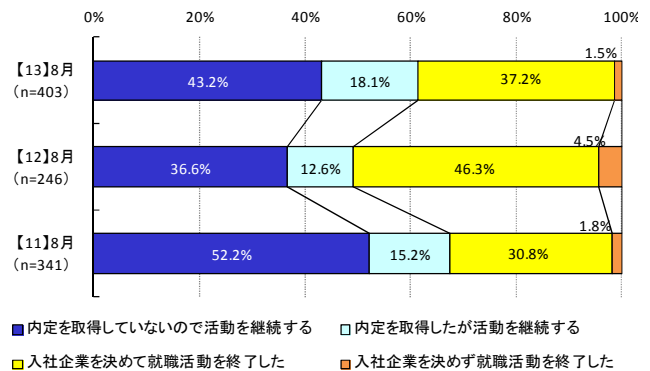
【図6: 面接・最終面接参加経験<学生調査>】



【図7: 内定取得状況※3カ年比<学生調査>】



【図8: 就職活動継続状況※3カ年比<学生調査>】



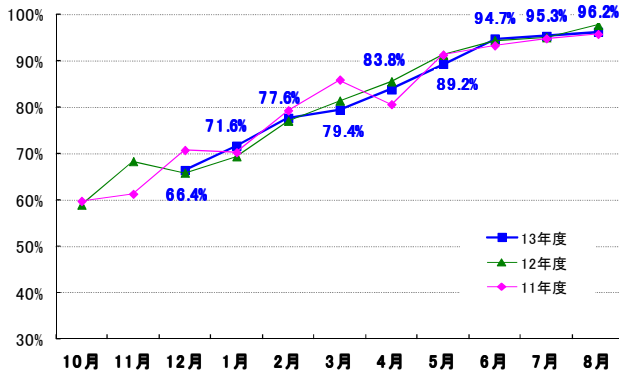
【報道関係者各位のお問合せ先】

エン・ジャパン株式会社 広報担当: 矢元・大原

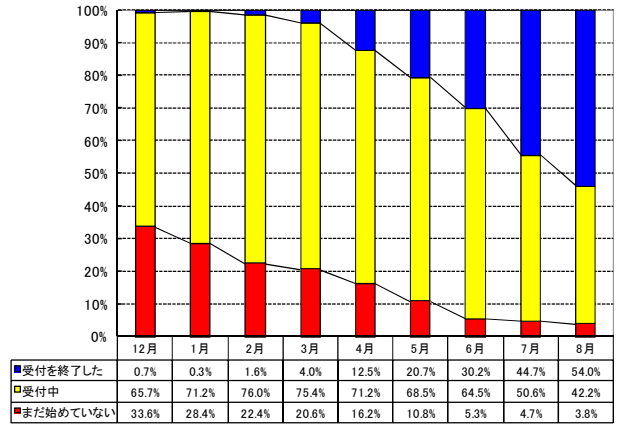
TEL: 03-3342-4506 FAX: 03-3342-4507 MAIL: en-press@en-japan.com

アンケート結果(抜粋)

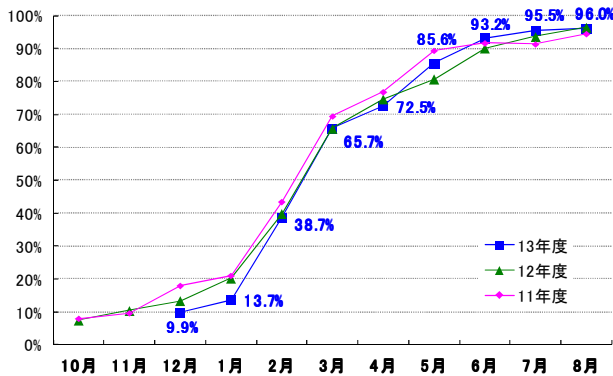
【図9: エントリー受付開始率※3カ年比<企業調査>】



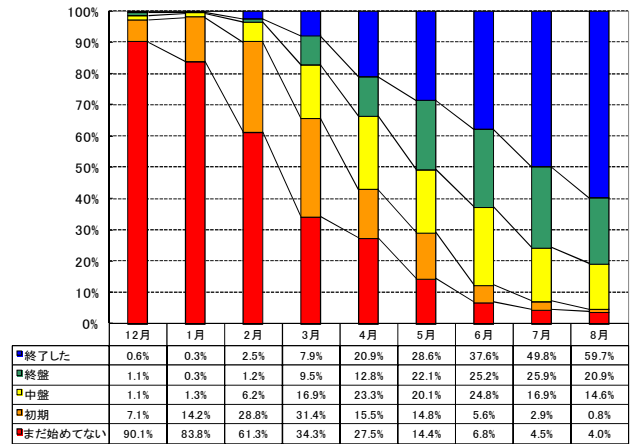
【図10: エントリー受付開始状況※月別推移<企業調査>】



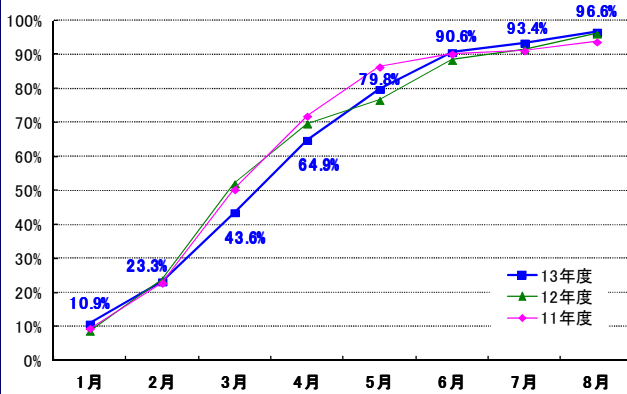
【図11: 会社説明会開始率※3カ年比<企業調査>】



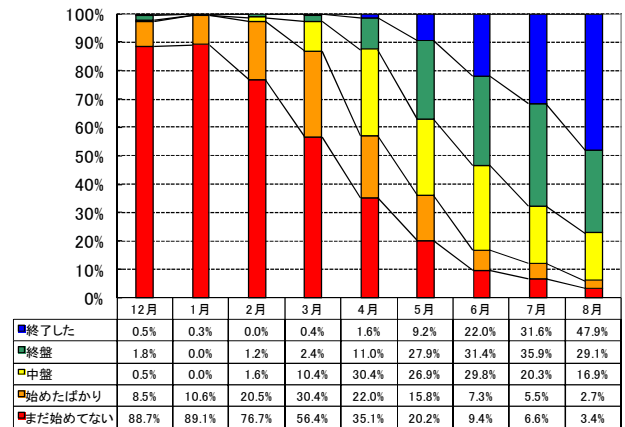
【図12: 会社説明会開催状況※月別推移<企業調査>】



【図13: 選考開始率※3カ年比<企業調査>】



【図14: 選考実施状況※月別推移<企業調査>】



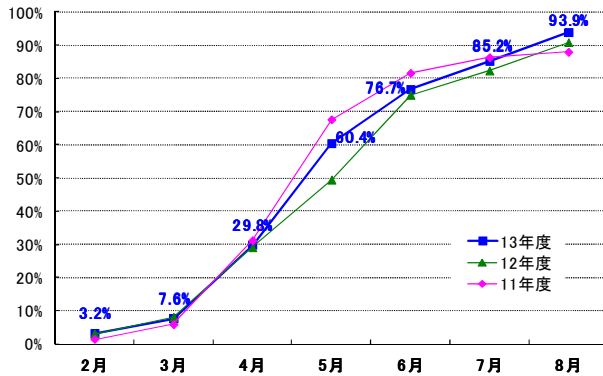
【報道関係者各位のお問合せ先】

エン・ジャパン株式会社 広報担当: 矢元・大原

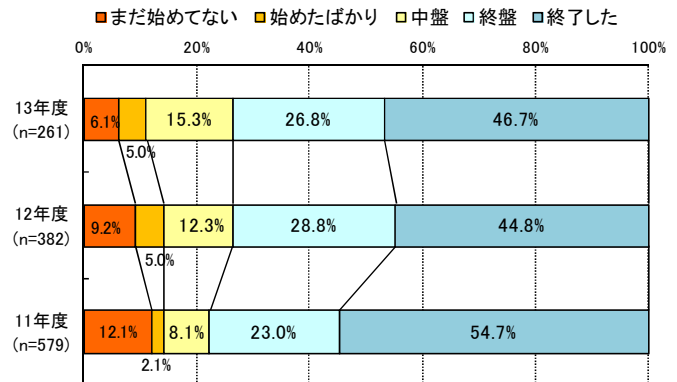
TEL: 03-3342-4506 FAX: 03-3342-4507 MAIL: en-press@en-japan.com

## アンケート結果(抜粋)

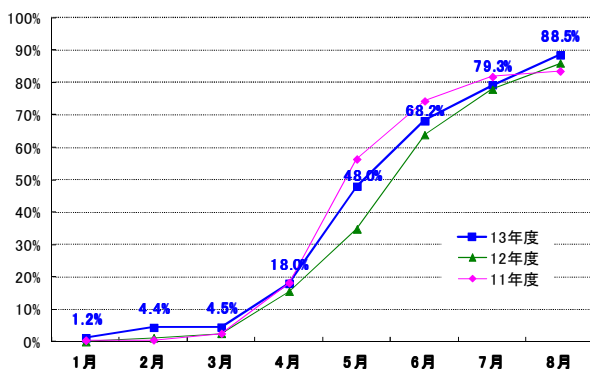
【図15: 内定出し開始率※3カ年比<企業調査>】



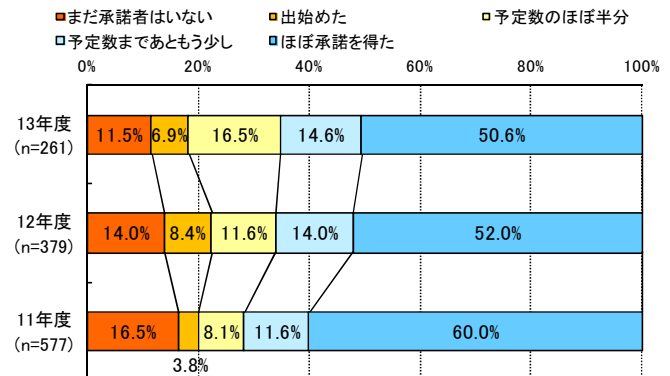
【図16: 内定出し進捗状況※3カ年比<企業調査>】



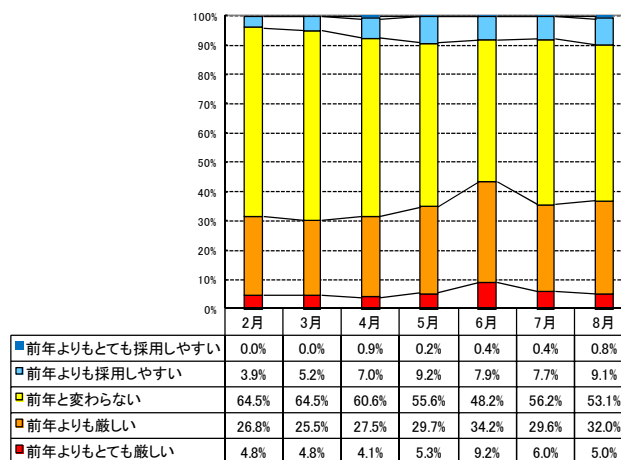
【図17: 内定承諾開始率※3カ年比<企業調査>】



【図18: 内定承諾開始状況※3カ年比<企業調査>】



【図19: 前年と比較した採用市況※月別推移<企業調査>】



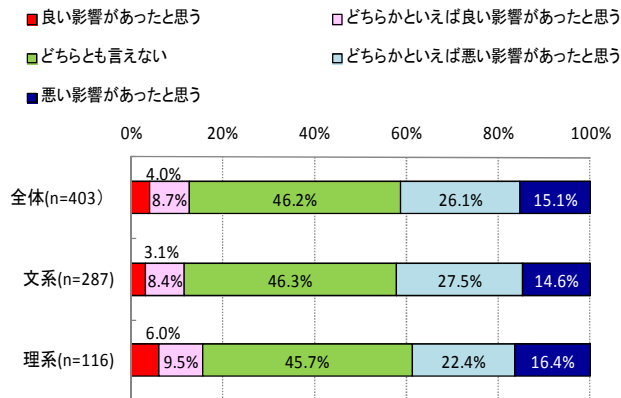
【報道関係者各位のお問合せ先】

エン・ジャパン株式会社 広報担当: 矢元・大原

TEL: 03-3342-4506 FAX: 03-3342-4507 MAIL: en-press@en-japan.com

## アンケート結果(抜粋)

【図20: 倫理憲章改定が自分たちの就職活動に与えた影響※3カ年比<学生調査>】



【コメント1: 学生コメント<学生調査>】

<良い影響があったと思う/どちらかといえば良い影響があったと思う>

●12月からだったので、大学の講義と就活が重なることが少なかった。時間をうまく調整できた。(理系/男性)

●サークル活動など熱中していることに注げる時間が増え、結果的にそれが就活でもアピールポイントになったから。(文系/女性)

<どちらとも言えない>

●勉強に集中することや、企業研究にしっかり時間を活用できたかどうかは、別問題のような気がするから。(文系/女性)

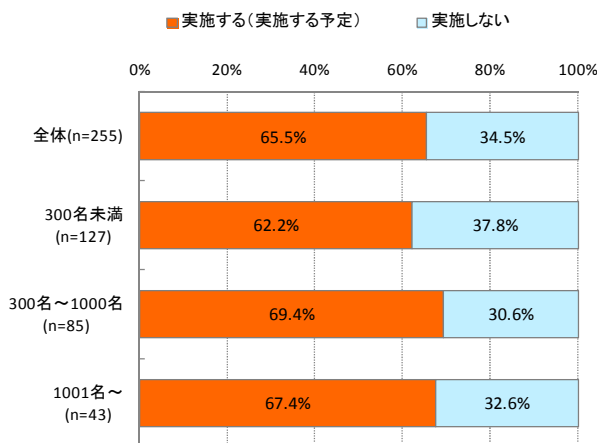
<悪い影響があったと思う/どちらかといえば悪い影響があったと思う>

●2ヶ月遅く始まったため、エントリーシート提出や説明会が一時期に集中した。そのためエントリーや説明会参加を諦めなければならぬこともあった。(文系/女性)

●準備期間を多くとる事が出来たように思いますが、大学でのテスト期間と就職活動が本格的に始まりだす時期が重なってしまいどちらにも集中することがとても大変だったように感じられたからです。(文系/男性)

●会社説明会に行く期間が減ってしまい、12月以降がとても忙しくなりました。また企業研究の時間が足りず、有名企業のみしか目がいかなくなりました。(文系/女性)

【図21: 内定者研修の実施有無<企業調査>】



【コメント2: 実施している内定者研修の内容<企業調査>】

●入社前研修としてビジネスセミナーへの参加(3回)と当社展示会見学会(懇親会含む)の実施。(商社/300名未満/関東)

●職種別研修、共通研修。いずれもメールによる課題提出および、半年に3回ほどの出社にて進捗確認。(情報・通信/300名未満/近畿)

●8月から2ヶ月に1回のペースで行う。業界の動向であったり、現場に連れ出しての研修であったり、なるべく実体験を持ってもらい興味を持ってもらう。(マスコミ/300名未満/関東)

●10月以降、10回程度。グループでのワークを中心に、実際の業務を交え、会社について、社会人について理解を深めてもらう。(メーカー/300名未満/関東)

●マナー1回、課題図書5冊。(サービス/300名未満/関東)

●10月以降にeラーニングで社会人の基礎やIT知識の基礎を学ばせる。(情報・通信/300名未満/関東)

●秋に社内運動会に召集、暮れにクリスマスケーキ製造研修(報酬つき)を予定。(メーカー/1001~3000名/近畿)

【報道関係者各位のお問合せ先】

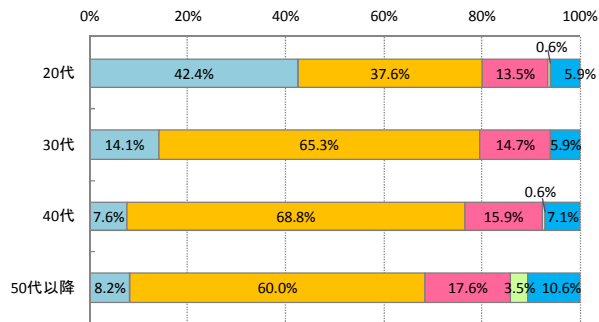
エン・ジャパン株式会社 広報担当: 矢元・大原

TEL: 03-3342-4506 FAX: 03-3342-4507 MAIL: en-press@en-japan.com

アンケート結果(抜粋)

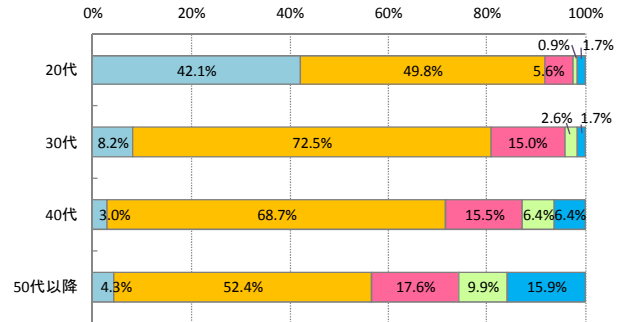
【図22: 働き方のイメージ※8月調査<学生調査>】

男性(n=170)



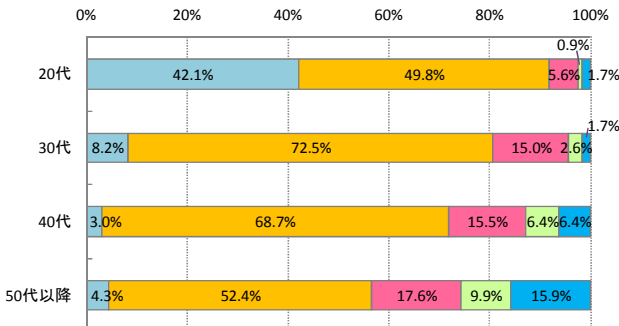
【図23: 働き方のイメージ※8月調査<学生調査>】

女性(n=233)



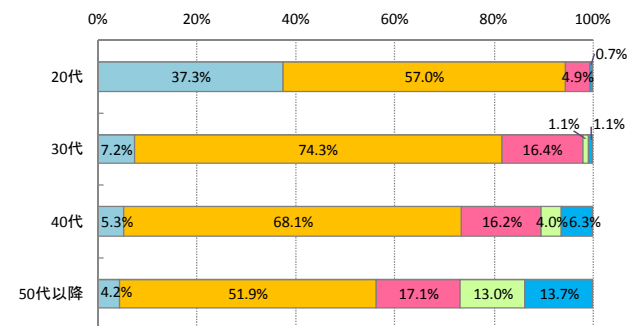
【図24: 働き方のイメージ※4月調査<学生調査>】

男性(n=296)



【図25: 働き方のイメージ※4月調査<学生調査>】

女性(n=568)



【その他の調査項目】※下記の結果に興味のある方は、広報までお問合せください。

<学生調査> ・内定取得状況(男女文理別) ・就職活動継続状況(男女)文理別 ・現在の悩み ・志望業界  
・来月に取り組みたい活動内容 ・入社準備の取り組みの有無 ・キャリアに対する考え方

<企業調査> ・採用数確保の見込み ・現在の悩み ・来月に取り組みたい活動内容

【調査概要】

<学生調査>

対象: 「[en]学生の就職情報2013」に登録するモニター学生

期間: 2012年8月3日～8月16日

方法: E-mailによるWEB投票画面の配信

有効回答数: 403名

※一般財団法人 エン人財教育センター調べ

<企業調査>

対象: 「[en]学生の就職情報パートナーズNEWS」登録企業

期間: 2012年8月3日～8月16日

方法: E-mailによるWEB投票画面の配信

有効回答数: 291件

【エン・ジャパン株式会社】 <http://corp.en-japan.com/>

人材総合サービス企業のエン・ジャパンは、インターネットを利用した求人求職情報サービスのリーディングカンパニーです。転職情報サイト「[en]社会人の転職情報」や派遣会社の集合サイト「[en]派遣のお仕事情報」をはじめとし、正社員、派遣社員、新卒、アルバイト求人分野で情報サイトを運営しています。

【[en]学生の就職情報について】 <http://gakusei.enjapan.com/>

大学生・大学院生・短大生・専門学生を対象とした、力のある中堅・中小・ベンチャー企業に特化した求人情報を掲載している学生向け就職情報サイト。イメージ先行の就職活動を行いがちな学生に対し、規模や知名度では計りしれない企業の「力」を5つの「力」の項目で紹介し、仕事理解を深めます。

【報道関係者各位のお問合せ先】

エン・ジャパン株式会社 広報担当: 矢元・大原

TEL: 03-3342-4506 FAX: 03-3342-4507 MAIL: [en-press@en-japan.com](mailto:en-press@en-japan.com)