

ロッテ「クーリッシュ」新WEB動画『#クーリッシュでないルーティン』篇  
10月24日（木）より公開！

# チョコレートプラネットが自身の人気コントキャラクター 「ビジネスコンディショナー財津啓司」、「Mr.パーカーJr.」 「伝説の小学生 高田くん」「【記録映像】本当にやさしい夫」の お風呂あがりナイトルーティンを熱演！



<撮影後インタビュー：「クーリッシュ」を題材にした迷回答連発で、スタジオも爆笑の渦に!?!>

■撮影中は、キャラクターを演じているというより、憑依しているのでしょうか？

—憑依というか、中に入れるというか、閉じ込めているというか、冷やしているというか・・・

「クーリッシュ」に近い感じですか（長田さん）

—中から外に出るといふか、「クーリッシュ」のように）上から出てくるといった感じですかね（松尾さん）

■ナイトルーティン中に「クーリッシュ」を楽しみながらしたいことがあれば教えてください。

—最近ハマっているビリヤード。「クーリッシュ」のノズル部分をうまく使えば、キューを安定して置ける気がしますね（長田さん）

—もうワンハンド空いているので、こちら「クーリッシュ」をもって、「ツーリッシュ」。いける気がします（松尾さん）

※CMカット、メイキング画像は下記までご連絡いただければ、お貸し出しさせていただきます。

ただし、本CM紹介以外での写真の使用、および2次的使用はご遠慮いただきますようお願い致します。

※写真素材などに関しては、リリースがお手元に届いた貴紙・誌・番組のみの使用とさせていただきます。

他紙・誌・番組への素材の供とおよび掲載、オンエアは固くお断り申し上げます。

※掲載、オンエアなどの予定が決定した場合、大変お手数ですが下記PR事務局担当者宛ご一報いただければ幸いです。

# ロッテ「クーリッシュ」新WEB動画『#クーリッシュでないルーティン』篇 10月24日（木）より公開！

株式会社ロッテ(本社:東京都新宿区)は、飲むアイス「クーリッシュ」の新WEB動画として、お笑いコンビ・チョコレートプラネットが出演する『クーリッシュでないルーティン』シリーズ計4篇を、10月24日（木）より、クーリッシュブランドサイト、ロッテ公式SNSアカウント各種で公開いたします。

体全体に染みわたる冷涼感とスッキリとした甘さにより、美味しくリフレッシュすることができる「クーリッシュ」は、好きな場所・スタイルで楽しめる“飲むアイス”です。また、アイスの中に入っている微細氷のサイズを季節に合わせて変えており、10月下旬より順次発売した「クーリッシュ バニラ <冬の濃いめ>」は、微細氷のサイズを小さくすることでマイルドな冷涼感と、よりなめらかな食感を楽しむことができます。

この魅力を、より多くの方に体感いただくため、チョコレートプラネットが作り上げたオリジナルの人気キャラクターたちが、ナイトルーティンとして「クーリッシュ」をお風呂あがりに楽しむ、『#クーリッシュでないルーティン』動画を制作しました。長田庄平さんは「ビジネスコンディショナー 財津啓司」と「Mr.パーカー Jr.」、松尾駿さんは「伝説の小学生 高田くん」と「【記録映像】本当にやさしい夫」を演じています。また、チョコレートプラネットの他にも、8組のショート動画クリエイターによる『#クーリッシュでないルーティン』動画も各クリエイターのTikTok・Youtubeショートにて公開中です。冬の冷えた体をお風呂で温めたあとに、「クーリッシュ」を飲んでクールダウンする、冬ならではのちょー気持ちいいナイトルーティンをぜひお楽しみください。



慣れ親しんだキャラクターの性格を生かしながら、より「クーリッシュ」の魅力を伝えるために、監督と試行錯誤しながら演技を進める姿や、カメラ目線でなんとも言えない多彩な表情を見せ、終始笑いの絶えない現場の様子をおさめたメイキング映像も必見です。撮影後のインタビューでは、キャラクターの演じ方を伺ったところ、クーリッシュのようにパッケージから絞り出されると仰ったり、コンビ名が「クーリッシュプラネット」になっていたかもしれないといった「クーリッシュ」を題材にした迷回答を連発。スタジオは終始、爆笑の渦に包まれました。お二人らしい独特な世界観にご注目ください。

●『#クーリッシュでないルーティン』特設ページURL：[https://www.lotte.co.jp/products/brand/coolish/night\\_routine/](https://www.lotte.co.jp/products/brand/coolish/night_routine/)

## ロッテ「クーリッシュ」商品概要



### ■クーリッシュ バニラ<冬の濃いめ>

微細氷入りのスッキリとした甘さと、冷たく心地よい食感をワン手で楽しめる“飲むアイス”です。スピーディーに体全体に冷涼感が染みわたり、いつでも、どこでもクイック・リフレッシュ！冬向けに仕立てた濃いめの味わいです。

内容量：140ml / 発売地区：全国

**10月下旬より順次発売**



### ■クーリッシュ コーヒー

お風呂あがりにちょー気持ちいい！どこか懐かしい甘いコーヒーの味わいが楽しめるクーリッシュです。

内容量：135ml / 発売地区：全国

**10月28日（月）新発売**



### ■クーリッシュ ベルギーチョコレート <冬の濃いめ>

「ベルギー産チョコレート」を使用し、ほろ苦くカカオ感あるチョコレートの味わいが楽しめるクーリッシュです。冬向けに仕立てた濃いめの味わいです。

内容量：140ml / 発売地区：全国

**10月下旬より順次発売**



### ■クーリッシュ いちごオレ

しっかりとしたいちごの甘酸っぱさが楽しめる、専門店でも出されるような味わいのクーリッシュです。

内容量：140ml / 発売地区：全国

# 新WEB動画『#クーリッシュでないルーティン』篇 概要①

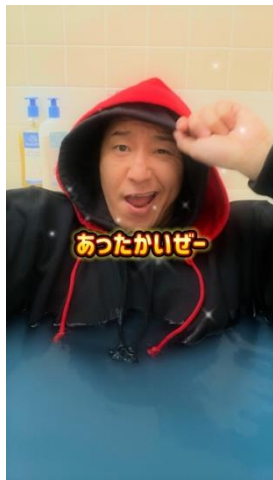
## ■ 財津啓司「ビジネスコンディショナーの#クーリッシュでないルーティン」

財津らしい謎のカタカナ用語のナレーションで、自分のナイトルーティンを紹介。湯船に浸り体を温めたあとは、三浦コードの本を読みながらクーリッシュを飲みます。最後はベッドに入って、カメラに手を振って就寝。



## ■ Mr.パーカーJr.「Mr.パーカーJrの#クーリッシュでないルーティン」

Mr.パーカーJr.がパーカーを「かぶり」ながらナイトルーティンを紹介。パーカーをサウナハットのように「かぶり」ながら入浴するMr.パーカーJr.。お風呂あがりは、キンッキンに冷えたクーリッシュを気持ちよさそうに飲む。最後は定番のクールなダンスで締めます。



## 新WEB動画『#クーリッシュでないルーティン』篇 概要②

### ■【記録映像】本当にやさしい夫「本当にやさしい夫を持つ妻の#クーリッシュでないルーティン」

お風呂あがりに髪が濡れたまま洗い物をする妻に「スキンケアなどのナイトルーティンがあるだろ」と手に「クーリッシュ」を持ちながら詰め寄る夫。アロマを焚いたからリラックスできる旨を妻に伝えたいうえでクーリッシュを差し出し、お風呂あがりに飲むクーリッシュの魅力を力説します。



### ■伝説の小学生 高田くん「小学校6年間クーリッシュを飲み続けてきた伝説の小学生高田くんの#クーリッシュでないルーティン」

小学校6年間「クーリッシュ」を飲み続けてきた高田くんが長田さんがインタビュー。高田くんは、毎晩のナイトルーティンやクラスメイトに「クーリッシュ」はワンハンドで飲めることを教えてあげたら、みんなが真似したと教えてくれました。そんな高田くん将来の夢を問うと「クーリッシュ」に夢中でなかなか回答が得られない。答えを聞くのを諦めかけたその時、高田くんは唐突に「警察官」と一言、答えました。



### 台詞なしで、表情や動きだけで演じる難しいシーンでも たくさんのアドリブを披露する長田さんに、監督も大絶賛！

チョコレートプラネットが作り上げたさまざまなオリジナルの人気キャラクターが登場する今回のWEB動画。まずは、長田さん演じるビジネスコンディショナー財津啓司が、グレージャケットに黒パンツ姿で「よろしくお願ひします」と撮影現場入りしました。監督から企画の説明を受け、最初に撮影したのは“自分で設置した”という設定のカメラに向かって決めポーズをし、スマートに帰宅するシーンでした。台詞がなく表情だけで演じる難しいシーンでしたが、目線や細かい手の動きによって“少し鼻につくビジネスマン”を演じていました。冬にちなみ「玄関のドアを閉めた後に、寒がっている様子も欲しい」という、監督からのリクエストも1発でクリア。まるでキャラクターが憑依しているかのような演技でした。続いて、入浴後のリビングにてバスローブ姿で「クーリッシュ」を飲むシーン。長田さんは、「ギュッと握って口に入れて飲んでも良いですか？」と、より自然な動きになるように監督に提案する姿が見られました。「クーリッシュ」を持つ手にフォーカスしたシーンが終わると、ずっと手に持っていた「クーリッシュ」を見つめていた長田さんは、スッと口に入れて「うまっ！」と楽しんでいました。

その後の、長田さん演じるMr.パーカーJr.が、パーカーを着たまゝ入浴するシーンでは、ナレーションで後付けされる台詞をイメージして、どういふ表情や振り付けが良いのかをアドリブで演技。衣装がびしょ濡れになりながらも様々なパターンを披露していました。入浴後に「クーリッシュ」を両手に華麗に踊るシーンでは、リズムカルな曲に合わせて激しく踊る長田さんの姿に、監督は、「めっちゃめっちゃ良い！」と大絶賛。入浴後に「クーリッシュ」を飲む気持ちよさそうな長田さんの表情にもご注目ください。



### 多様な表情をみせ、キャラクターになりきる松尾さん。 監督やスタッフからの笑い声が絶えない撮影現場に・・・！？

松尾さん演じる伝説の小学生 高田くんが、白いタンクトップに黒いハーフパンツ姿で「よろしくお願ひします！」と撮影現場入りしました。最初に撮影したのは、「クーリッシュ」を持って自撮りをするシーン。「クーリッシュ」を何回もにぎにぎと揉みながら、なんとも言えない表情でカメラ目線で演じる松尾さん。台詞がないシーンでしたが、松尾さんの絶妙な表情に、監督やスタッフは笑いを堪えきれず、クスクスと笑い声が聞こえていました。

続いて、伝説の小学生 高田くんに長田さんがインタビューをするシーンでは、高田くんを演じる松尾さんのカタコトな喋り方に、少し困りながらも質問を続ける長田さんの演技に、笑いを堪えるスタッフ達。独特な二人の世界観にスタッフも引き込まれ、笑いが絶えない明るい現場となりました。

その後は、松尾さん演じる本当にやさしい夫が、奥さんを気遣い一緒に「クーリッシュ」を飲むシーンの撮影に。自前の抱っこ紐で赤ちゃんの人形を抱えた松尾さんは、撮影前から赤ちゃんの背中をさすってあやす姿があり、まるでキャラクターが憑依しているかのような様子でした。アドリブで、「クーリッシュ」を持ちながらの“ワンハンド赤ちゃんあやし”も披露していました。



## 撮影後インタビュー①

### Q1：まずは、“お仕事あがり”のお二人でぜひ「クーリッシュ」をお召し上がりください！

長田さん：いいですか！嬉しいな本当に。

（クーリッシュを飲んで）んは〜！いいですね〜やっぱり。喉越しがスツキリですね！

松尾さん：はあ〜幸せです！！

### Q2：撮影を終えての感想をお聞かせください。

長田さん：ひとつひとつのキャラクターに愛情があるので、それが表現できて良かったです。（クーリッシュを勢いよく飲む）

松尾さん：馴染んでるキャラクターだったので、楽しく演技できましたし、違うパターンが増えた感じがして良かったです。（クーリッシュを勢いよく飲む）

### —撮影中は、キャラクターを演じているというより、憑依しているのでしょうか？

長田さん：憑依というか、中に入れるというか、閉じ込めているというか、冷やしているというか・・・

それでパッケージに入れて絞りに出ている感じですかね。

（手元のクーリッシュを見て）あ、ちょうど、クーリッシュに近い感じだと思います。（クーリッシュを勢いよく飲む）

松尾さん：中から外に出るといって、上から出てくるといった感じですかね。

（手元のクーリッシュを見て）あ、ちょうど（笑）（クーリッシュを勢いよく飲む）

### Q3：「クーリッシュ」は2003年に誕生して、発売20年以上経つ商品ですが、以前から楽しまれていたエピソードなど教えてください。

長田さん：夏でも冬でもオールシーズン楽しめるということで、若い時はよく飲んでいましたね。

松尾さん：僕らもコンビ結成からもう少しで20年経つので、ほぼ同期みたいな感じです。コンビ名を考える時に、チョコじゃなくてクーリッシュプラネットにしようかって考えてたんですよ。だけど、商品名だしな〜ってなって、チョコレートプラネットになりました。（真剣な表情で回答）

### Q4：「クーリッシュでないと（ナイト）ルーティン」が今回のテーマでした。“お風呂あがりのクーリッシュ”。とても冬にぴったりのルーティンですが、撮影を通して体験されてみて、このルーティンどのように思いましたか？

松尾さん：めっちゃ良かったですね！

お風呂あがりの熱い体にスツと入ってくる感じは、“クーリッシュでないと”体験できないですよ。

長田さん：パーカーでお風呂に入ったのですが、なかなか良かったですよ。新しい感じがしました。

松尾さん：え。（笑）パーカーでお風呂に入ったの？

長田さん：うん。お風呂からあがった瞬間、パーカーからびしゃびしゃ水が垂れてきて。（笑）

それをガツと脱いで、クーリッシュを一気に飲むと、より爽快感がありましたね。

松尾さん：一度お試しあれって感じだね。後々片付けが大変そうだけど。（笑）

### —お風呂あがりにはどのようなナイトルーティンを行っていますか？

長田さん：お風呂あがりはアイスを食べることが多いので、クーリッシュも飲んでました！

松尾さん：僕はとにかく裸で過ごしています。暑くてクーラーの前に行ったりしてもなかなか体が冷えないので、体の内から冷やさないといけないとなったら、やっぱりクーリッシュがいいなと思いました。

## 撮影後インタビュー②

**Q5：『「クーリッシュ」はワンハンドで楽しめる』ということで、ナイトルーティン中に「クーリッシュ」を楽しみながらしたいことがあれば教えてください。**

長田さん：ワンハンドじゃ難しいかもしれないのですが、最近ビリヤードにハマっているのでビリヤードをできれば…。

（「クーリッシュ」の飲み口下部分を指しながら）ここがしっかりしているので、キューを乗せたらいけるんじゃないかと思います。「お風呂あがりにクーリッシュでビリヤードルーティン」、試してみたいと思います。

松尾さん：気をつけないと（キャップが）開いちゃうかもしれないよ。

長田さん：上（飲み口部分）までいかないので、絶対大丈夫です。

松尾さん：お風呂あがりに、ビリヤード場に行くということ？

長田さん：そう！ビリヤード場に行って、（ボールを）一個落とすごとにクーリッシュを飲んでいく…（真剣な表情）

松尾さん：すごいねえ…これはちょっとまいったりました。

**—気分転換に楽しめそうですね！松尾さんは？**

松尾さん：ワンハンドということはもうワンハンドは空いているということでもんね…

ということはもう1発、いっちゃってもいいんじゃないかと。

長田さん：あ、Wで。

松尾さん：そう！ツーリッシュ！

長田さん：旅みたいになっちゃってるけど（笑）

松尾さん：これは旅しているようなものなので、もう1発いってもいいんじゃないかと思います。

**Q6：10月28日発売の新商品「クーリッシュ コーヒー」を召し上がってみてください。**

長田さん：パッケージがレトロで可愛いですね。

松尾さん：コーヒーってちゃんと書いているし、懐かしい感じですね。

長田さん：（飲んでから）どこか懐かしい甘いコーヒーの感じで美味しい！

松尾さん：大人は懐かしい感じだけど、子どもは子どもで甘さもちょうどいいし、みんな好きなコーヒーの味だと思います。

長田さん：後味も本当にすっきりしていて、大人から子どもまで楽しめる甘さになってるね！

松尾さん：（腰に手を当てて）風呂あがりにこういきたくなる！今はバスローブ着てるけど腰にタオルで、上裸で飲みたい！

**Q7：「クーリッシュ バニラ」は冬に氷のサイズを変えた季節限定品質を販売しています。2品（通常・冬季限定）それぞれ召し上げていただき、ぜひその違いを体感ください。**

長田さん：まずは通常品ですね。あー美味しい！いつもの「クーリッシュ」です！

松尾さん：喉ごしがあり、「ただいま」といった感じですね。美味しいです。

**—続いて冬季限定の「クーリッシュ バニラ<冬の濃いめ>」です。**

長田さん：あ、濃いめですね！氷の粒が小さめになっているので、喉ごしが全然違いますね。

松尾さん：デザインも違うね！

長田さん：雪降っちゃってるもん。

松尾さん：本当だ、冬到来じゃん。

長田さん：（パッケージデザインの氷サイズの説明を指しながら）ちゃんと氷のサイズがわかりやすくなってるわ…これ電波のアンテナじゃなかったんですね。

松尾さん：違うわ！これスマホじゃないもん。大きくてもずっと「クーリッシュ」だよ。それはそれでいいけど。

長田さん：あーこれはいいわ、舌触りが滑らかです。

**Q8：チョコレートプラネットのお二人から、新WEB動画をご覧になる皆さんへメッセージをお願いします。**

長田さん：僕たちが出演する「クーリッシュ」のWEB動画ですが、今までやってきたキャラクターがギュッと詰まって（手でギュッと詰まった様子を表して）こんな感じになっています。見ていただいたらギュッと上から飛び出ます！見てください！

松尾さん：「クーリッシュでないルーティン」ということで、お風呂に入って体を熱々にして「クーリッシュ」をナイトルーティンに取り入れてもらえたらなと思います！

## 出演者プロフィール

### ■ チョコレートプラネット



NSC11期生として養成所で出会い、2006年にお笑いコンビ「チョコレートプラネット」を結成。

2008年、2014年、2018年の3度「キングオブコント」決勝に進出。

TT兄弟をはじめとするキャラクターやものまねで一躍人気を獲得し、現在「ヒルナンデス！」(日本テレビ系)、「新しいカギ」(フジテレビ系)などにレギュラー出演中。

YouTubeチャンネル「チョコレートプラネット チャンネル」は登録者数228万人にのぼる(2024年10月現在)

## スタッフリスト

- |                       |              |
|-----------------------|--------------|
| ● 広告主                 | : 株式会社ロッテ    |
| ● 広告会社                | : ワンメディア株式会社 |
| ● 制作会社                | : ワンメディア株式会社 |
| ● プランナー/クリエイティブディレクター | : 近藤望美       |
| ● ビジネスプロデューサー         | : 佐々木貴大      |
| ● プロデューサー             | : 門口真子       |
| ● アシスタントプロデューサー       | : 坂井鈴        |
| ● プロダクションマネージャー       | : 中林昇汰       |
| ● ディレクター              | : 柴田海音       |
| ● 構成作家                | : 齊川宜希       |
| ● カメラマン               | : 長谷川康太郎     |
| ● 照明                  | : 前原颯芽       |
| ● 録音                  | : 沖圭太        |
| ● 美術                  | : 中城日菜子      |
| ● スタイリスト              | : 成田咲良       |
| ● ヘアメイク               | : 大友麻衣子      |
| ● デザイナー               | : 高松ひでのぶ     |