

令和4年8月24日

【照会先】

政策統括官付参事官付人口動態・保健社会統計室

統計管理官 鎌田 真隆

室長補佐 齋藤 重正（内線 7471）

（担当・内線）

計析第二係 （内線 7472）

（代表電話） 03-5253-1111

（直通電話） 03-3595-2812

令和4年度「離婚に関する統計」の概況

人口動態統計特殊報告

目次

| | 頁 |
|--|----|
| はじめに | |
| 用語の解説・比率の解説 | 1 |
| 結果の概要 | 2 |
| 1 離婚の年次推移 | 2 |
| (1) 離婚件数の年次推移 | 2 |
| (2) 都道府県別にみた離婚件数及び離婚率 | 2 |
| (3) 離婚の種類別にみた離婚の年次推移 | 3 |
| (4) 離婚件数のうちいずれかが外国人である夫妻の離婚が占める割合の年次推移 | 4 |
| (5) 別居時の世帯の主な仕事別にみた離婚の年次推移 | 5 |
| (6) 同居期間別にみた離婚の年次推移 | 6 |
| (7) 同年別居離婚件数の離婚全体に占める割合の年次推移 | 7 |
| (8) 同年別居の年齢階級別離婚率及び有配偶離婚率の年次推移 | 8 |
| (9) 同年別居離婚件数の対5年前増減の分析 | 10 |
| 2 令和2年の詳細分析 | 12 |
| (1) 届出月別にみた離婚 | 12 |
| (2) 離婚の種類別にみた離婚 | 13 |
| (3) 親権を行う者別にみた離婚 | 16 |
| (4) 別居期間別にみた離婚 | 18 |
| (5) 年齢別婚姻率・離婚率からみた離婚 | 20 |
| 統計表 | 21 |
| 参 考 | 39 |
| 1 夫妻の国籍別夫婦数の構成割合 | 39 |
| 2 諸率の算出に用いた人口 | 40 |

この資料は、厚生労働省ホームページに掲載しています。

<https://www.mhlw.go.jp/toukei/saikin/hw/jinkou/tokusyuu/rikon22/index.html>

はじめに

令和4年度「離婚に関する統計」は、毎年公表している人口動態統計の令和2年までの結果をもとに、日本において発生した日本人の離婚の動向について時系列分析や新たに多面的な分析を行い、人口動態統計特殊報告として取りまとめたものである。

なお、離婚件数には、夫妻の一方が日本人であれば計上している。

この「離婚に関する統計」は、昭和59(1984)年度、平成2(1990)年度、平成11(1999)年度、平成21(2009)年度に続いて今回で5回目である。

人口動態統計特殊報告とは

毎年公表している人口動態統計のデータをもとに、時系列分析などを行い、従来の人口動態統計の統計表を再編集するだけでなく、通常的人口動態統計の報告書には掲載されていない統計表についても集計し、様々な角度から多面的な分析を行っている加工統計である。

死亡、出生、婚姻、離婚などの内容による数種類のテーマの中から取り上げ、昭和59年度以降、ほぼ毎年公表している。

人口動態統計特殊報告を大別すると以下の(1)及び(2)に分類される。

(1)既に公表されている結果について、特定のテーマのもとに再編集等を行ったもの

例：「出生に関する統計」、「婚姻に関する統計」、「悪性新生物死亡統計」

(2)新たな人口動態統計の指標を与えるもの

例：「都道府県別年齢調整死亡率」、「人口動態保健所・市区町村別統計」

最近の特殊報告は以下のとおりである。

| 公表年度 | 報告書名 |
|--------|------------------------------------|
| 令和3年度 | 令和3年度 出生に関する統計 |
| 令和2年度 | 平成25年～平成29年 人口動態保健所・市区町村別統計 |
| 平成29年度 | 平成27年度 都道府県別年齢調整死亡率 |
| 平成28年度 | 平成28年度 婚姻に関する統計 |
| 平成26年度 | 平成26年度 日本における人口動態 - 外国人を含む人口動態統計 - |

利用上の注意

(1) 表章記号の規約

— 計数のない場合
… 計数不明または計数を表章するのが不適当の場合
0.0, 0.00 比率が微小(0.05, 0.005未満)の場合

(2) 掲載の数値は四捨五入しているため、内訳の合計が「総数」に合わない場合がある。

(3) 昭和25～昭和47年は沖縄県を含まない数値である。

用語の解説

- ・裁判離婚… 裁判所が関与して成立する離婚。調停離婚、審判離婚、和解離婚、認諾離婚及び判決離婚の5種があり、これらをまとめたものをいう。調停が成立したとき(調停離婚)、審判が確定したとき(審判離婚)、和解が成立したとき(和解離婚)、請求の認諾をしたとき(認諾離婚)、又は判決が確定したとき(判決離婚)に離婚の効果が生ずる。
- ・世帯の主な仕事

| 世帯の主な仕事 | 略称 | 仕事の内容 |
|------------|------|--|
| 農家世帯 | 農家 | 農家だけ又は農業とその他の仕事を持っている世帯 |
| 自営業者世帯 | 自営業 | 自由業・商工業・サービス業等を個人で経営している世帯 |
| 常用勤労者世帯(Ⅰ) | 勤労者Ⅰ | 企業・個人商店等(官公庁は除く。)の常用勤労者世帯で勤め先の従事者数が1人～99人までの世帯 (日々又は1年未満の契約の雇用者はその他の世帯) |
| 常用勤労者世帯(Ⅱ) | 勤労者Ⅱ | 常用勤労者世帯(Ⅰ)にあてはまらない常用勤労者世帯及び会社団体の役員の世界帯 (日々又は1年未満の契約の雇用者はその他の世帯) |
| その他の世帯 | その他 | 上記にあてはまらないその他の仕事をしている世帯 |
| 無職の世帯 | 無職 | 仕事をしている者のいない世帯 (年金・利子等の収入で生活している世帯を含む。) |

- ・親権を行う子…20歳未満(令和4年4月1日からは18歳未満)の未婚の子をいう。
- ・届出月…協議離婚については届出月、調停・審判・和解・認諾及び判決離婚については、成立、認諾又は確定の月である。
- ・同年別居…各届出年に別居し離婚届を届け出たものである。
- ・同居期間…結婚式を挙げたとき、又は、同居を始めたときのうち早いほうから同居をやめたときまでの期間である。
- ・別居期間…別居したときから離婚届の届出までの期間である。

比率の解説

$$\text{年齢階級別離婚率} = \frac{\text{別居時の年齢階級別離婚件数 (同年別居)}}{\text{男女別当該年齢階級の人口}} \times 1,000$$

$$\text{年齢階級別有配偶離婚率} = \frac{\text{別居時の年齢階級別離婚件数 (同年別居)}}{\text{男女別当該年齢階級の有配偶人口}} \times 1,000$$

$$\text{年齢階級別離婚率} = \frac{\text{届出時年齢階級別離婚件数}}{\text{男女別当該年齢階級の人口}} \times 1,000$$

$$\text{年齢別婚姻率の合計} = \left\{ \frac{\text{届出時年齢 (各歳) 別婚姻件数}}{\text{男女別当該年齢の人口}} \right\} \text{の男 18 歳、女 16 歳から 80 歳までの合計}$$

$$\text{年齢別離婚率の合計} = \left\{ \frac{\text{届出時年齢 (各歳) 別離婚件数}}{\text{男女別当該年齢の人口}} \right\} \text{の男 18 歳、女 16 歳から 80 歳までの合計}$$

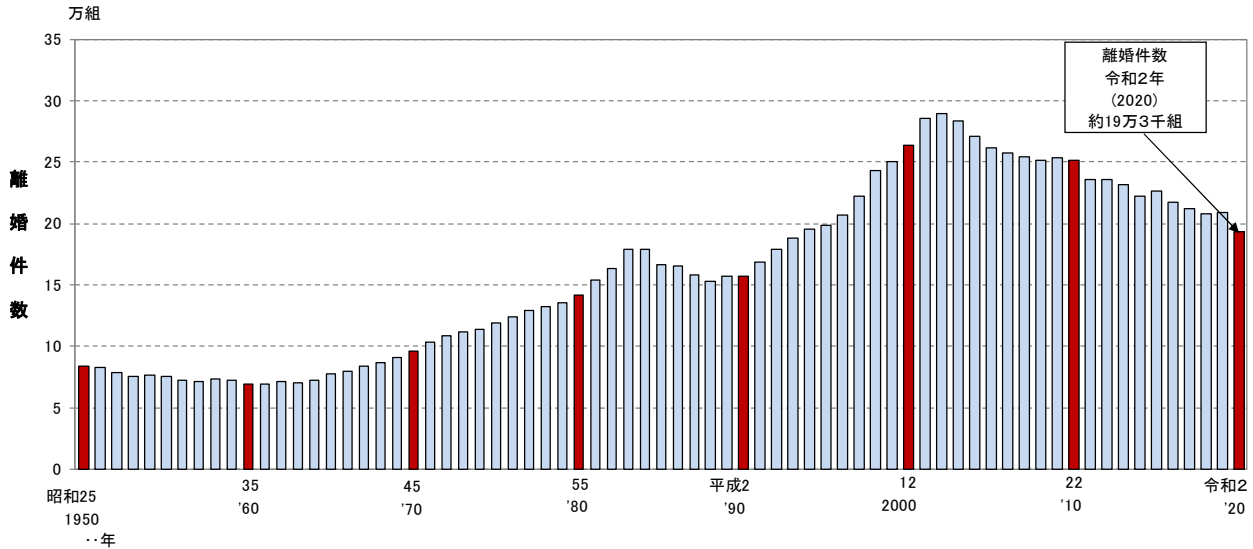
結果の概要

1 離婚の年次推移

(1) 離婚件数の年次推移

離婚件数について昭和25年以降の年次推移をみると、昭和38年までは減少傾向で推移していたが、昭和39年以降増加傾向を示し、昭和59年から昭和63年に一時減少したものの、平成14年には約29万組となった。平成15年以降は減少傾向が続いており、令和2年は約19万3千組となっている。(図1、第1表)

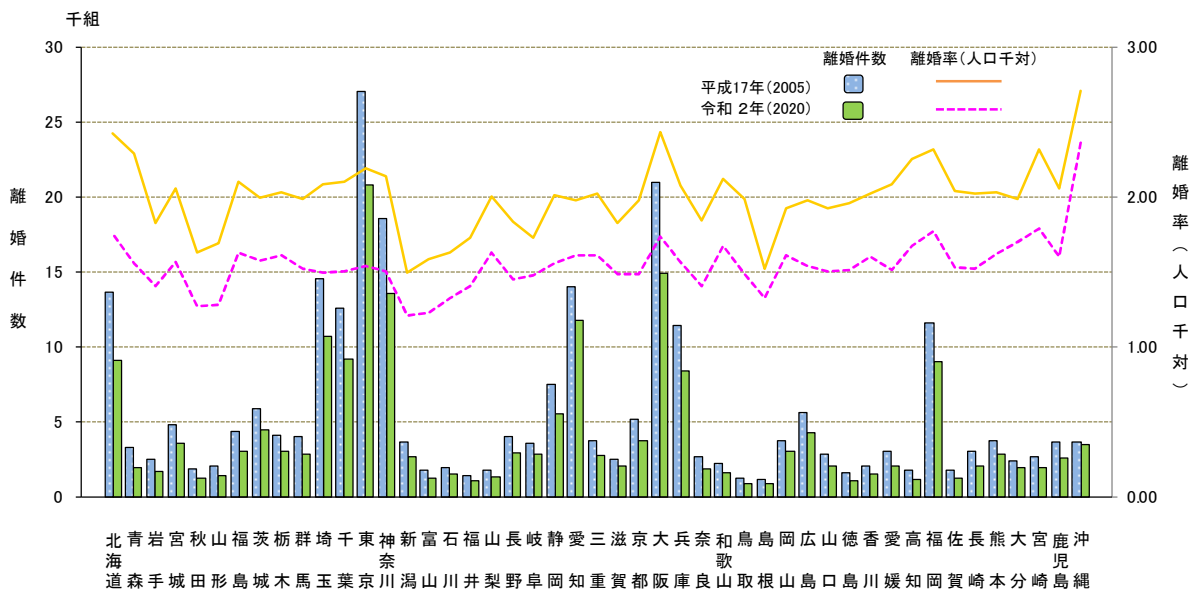
図1 離婚件数の年次推移 —昭和25～令和2年—



(2) 都道府県別にみた離婚件数及び離婚率

都道府県別の離婚件数及び離婚率(人口千対)について平成17年と令和2年を比較すると、すべての都道府県で離婚件数は減少し、離婚率も低下している(図2、第2表)。

図2 都道府県別離婚件数・離婚率 —平成17年・令和2年—

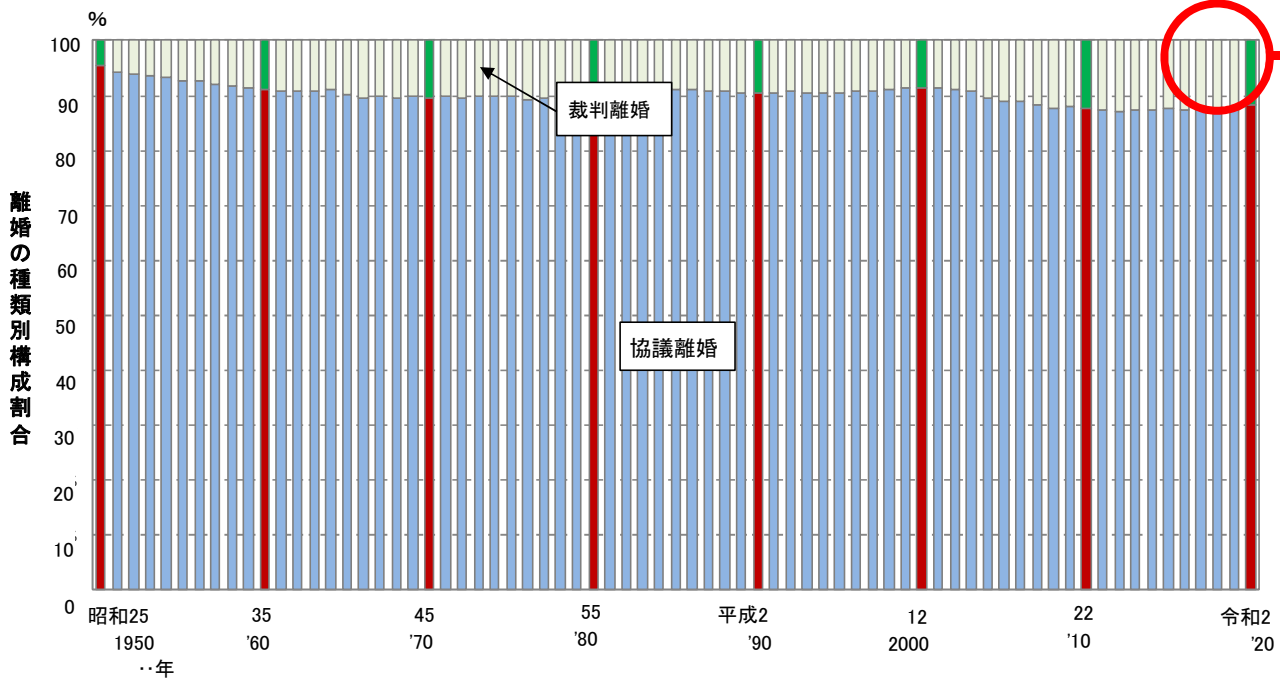


(3) 離婚の種類別にみた離婚の年次推移

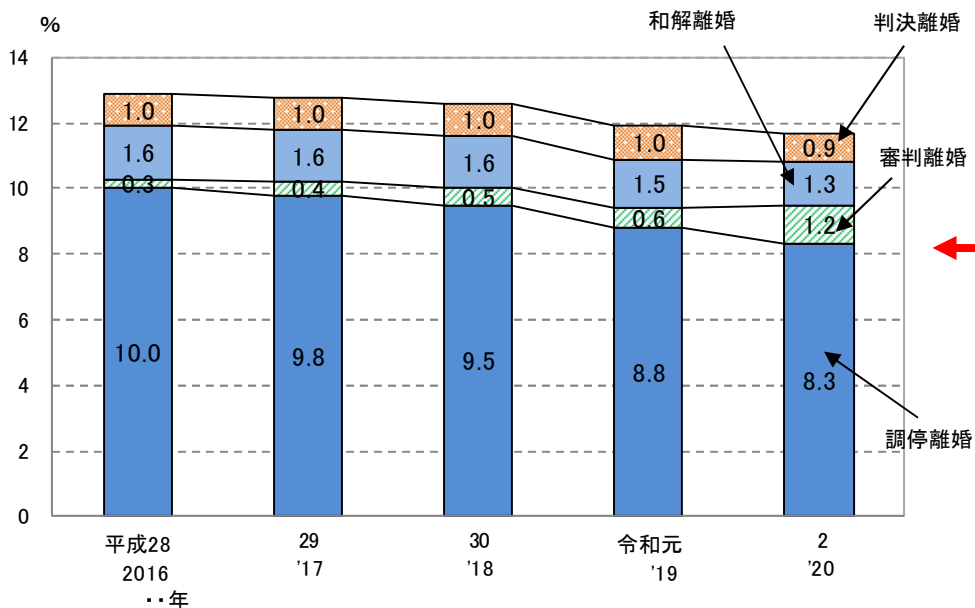
離婚の種類別構成割合について昭和25年以降の年次推移をみると、「協議離婚」の割合は昭和25年の95.5%から昭和37年の90.7%まで低下している。それ以降は90%前後で推移していたが、平成16年以降低下し80%台となり、令和2年は88.3%となっている。

また、「裁判離婚」を種類別にみると、「調停離婚」は近年低下、一方、「審判離婚」は近年上昇し、平成16年からできた「和解離婚」は平成28年以降、1.3~1.6%で推移している。(図3、第3-1表)

図3 離婚の種類別構成割合の年次推移 -昭和25~令和2年-



裁判離婚の種類別構成割合の年次推移 -平成28~令和2年-



注: 認諾離婚は、割合が少ないため表示していない。

都道府県別に協議離婚の割合について、平成17年以降の年次推移を5年ごとにみると、いずれの年次でも、沖縄が最も高く、山形が最も低くなっている(表1、第3-2表)。

表1 都道府県別にみた協議離婚の割合の年次比較 -平成17・22・27・令和2年-

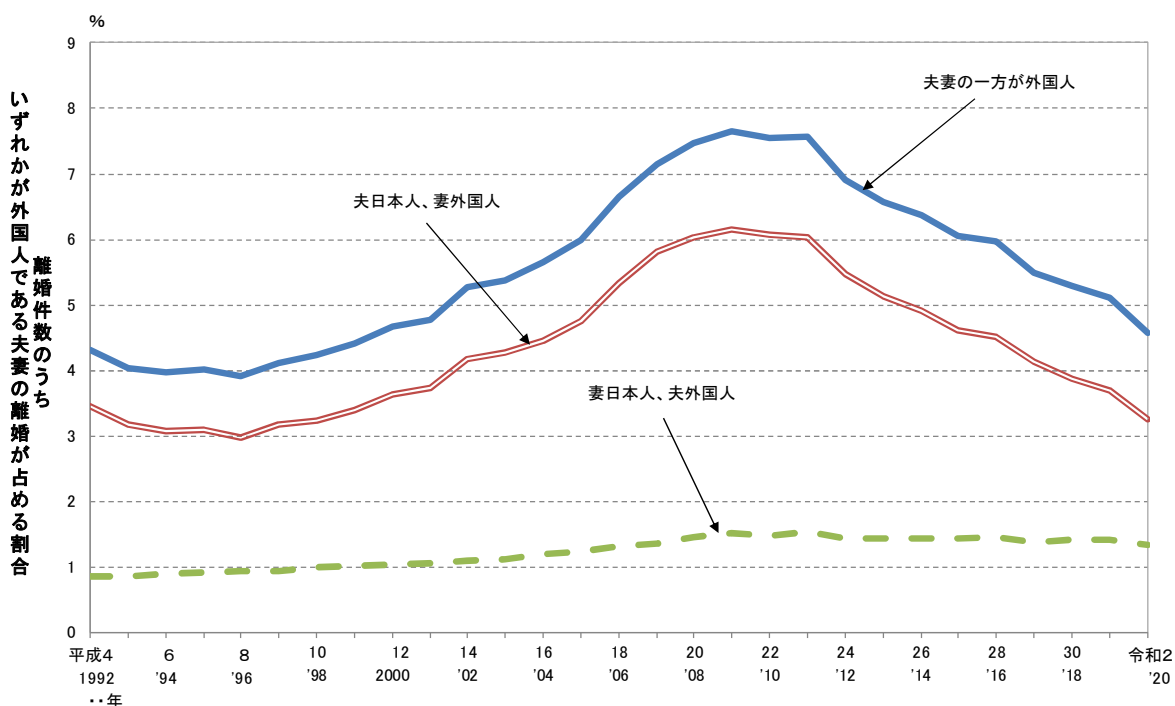
| | 平成17(2005)年 | | 平成22(2010)年 | | 平成27(2015)年 | | 令和2(2020)年 | |
|-------------|-------------|------------|-------------|------------|-------------|------------|------------|------------|
| | 都道府県 | 協議離婚の割合(%) | 都道府県 | 協議離婚の割合(%) | 都道府県 | 協議離婚の割合(%) | 都道府県 | 協議離婚の割合(%) |
| 協議離婚の割合の高い県 | 沖 縄 | 93.5 | 沖 縄 | 92.1 | 沖 縄 | 92.3 | 沖 縄 | 92.5 |
| | 大 阪 | 91.5 | 青 森 | 90.0 | 高 知 | 90.6 | 大 阪 | 91.3 |
| | 高 知 | 91.2 | 高 知 | 89.6 | 大 阪 | 89.8 | 福 岡 | 89.9 |
| | 鹿 児 島 | 91.0 | 大 阪 | 89.6 | 愛 媛 | 89.6 | 埼 玉 | 89.5 |
| | 徳 島 | 90.7 | 東 京 | 89.1 | 鹿 児 島 | 89.4 | 鹿 児 島 | 89.2 |
| 協議離婚の割合の低い県 | 新 潟 | 85.8 | 岩 手 | 84.1 | 秋 田 | 84.2 | 秋 田 | 85.7 |
| | 長 野 | 85.7 | 新 潟 | 83.7 | 長 野 | 84.2 | 岩 手 | 85.6 |
| | 富 山 | 85.1 | 石 川 | 83.3 | 富 山 | 83.6 | 岐 阜 | 85.1 |
| | 石 川 | 84.0 | 宮 城 | 83.2 | 岩 手 | 83.5 | 長 野 | 85.1 |
| | 山 形 | 82.5 | 山 形 | 80.4 | 山 形 | 82.9 | 山 形 | 84.3 |

注: 割合が同じ場合は、小数第2位以下をみている。

(4) 離婚件数のうちいずれかが外国人である夫妻の離婚が占める割合の年次推移

離婚件数のうちいずれかが外国人である夫妻の離婚が占める割合について、平成4年以降の年次推移をみると、平成8年の3.9%から平成21年の7.7%まで上昇、その後低下し、令和2年は4.6%となっている。「夫が外国人」では平成4年の0.9%から平成21年の1.5%まで上昇しその後、1.4%、1.5%を行き来し、令和2年は1.3%となっている。「妻が外国人」では平成8年の3.0%から平成21年の6.1%まで上昇、その後低下し、令和2年は3.2%となっている。(図4、第4表)

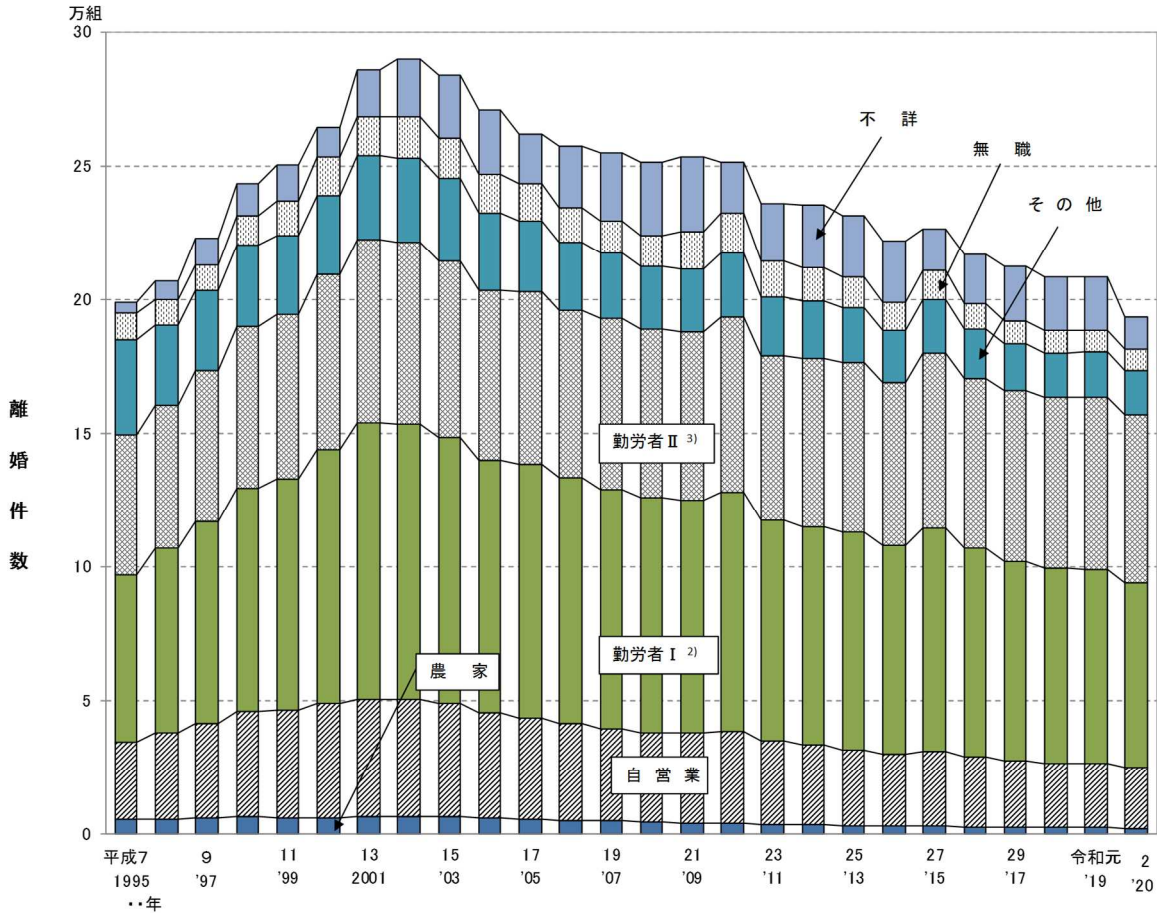
図4 離婚件数のうちいずれかが外国人である夫妻の離婚が占める割合の年次推移 -平成4～令和2年-



(5) 別居時の世帯の主な仕事別にみた離婚の年次推移

別居時の世帯の主な仕事¹⁾別にみた離婚件数について、平成7年以降の年次推移をみると、「勤労者Ⅱ³⁾」を除いて、平成13年又は平成14年をピークとして増加傾向から減少傾向に転じている。平成14年から令和2年への減少数を見ると、「勤労者Ⅰ²⁾」が約3万4千組、「自営業」が約2万1千組の順となっている。(図5、第5表)

図5 別居時の世帯の主な仕事¹⁾別にみた離婚件数の年次推移 —平成7～令和2年—

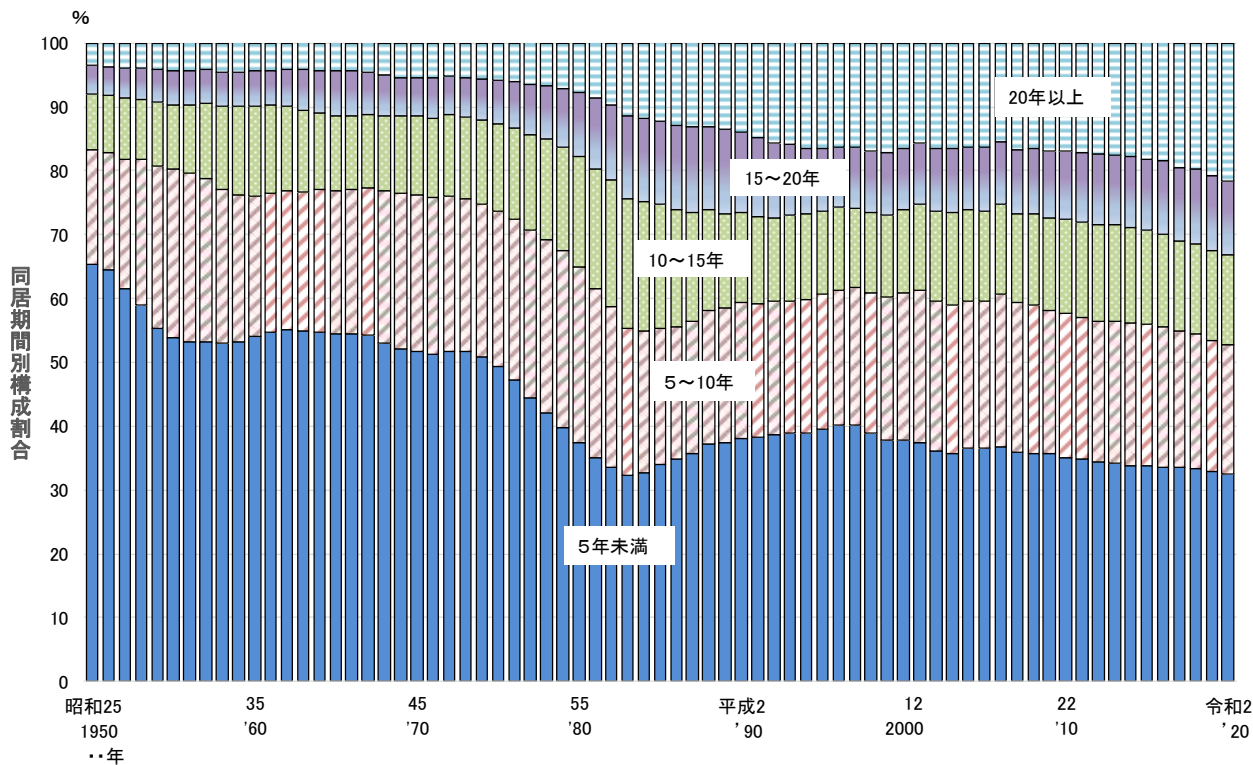


注: 1) 別居時の世帯の主な仕事とは、調査票の項目「別居する前の世帯の主な仕事」による。
 2) 勤労者Ⅰは、企業・個人商店等(官公庁は除く。)の常用勤労者世帯で、勤め先の従事者数が1～99人までの世帯。
 (日々又は1年未満の契約の雇用者はその他の世帯)
 3) 勤労者Ⅱは、勤労者Ⅰにあてはまらない常用勤労者世帯及び会社団体の役員の世界。(日々又は1年未満の契約の雇用者はその他の世帯)

(6) 同居期間別にみた離婚の年次推移

離婚した夫妻の同居期間について、昭和 25 年以降の年次推移をみると、同居期間が「5年未満」の割合は、昭和 25 年から低下傾向にあり、昭和 58 年の 32.2%まで低下した後、上昇傾向に転じたが、平成8、9年の 40.1%をピークに再び低下傾向となっている。一方、同居期間が「20 年以上」の割合は、昭和 25 年以降、上昇傾向にあり、令和2年には 21.5%となっている。(図6、第6表)

図6 離婚の同居期間別構成割合の年次推移 —昭和 25～令和 2 年—



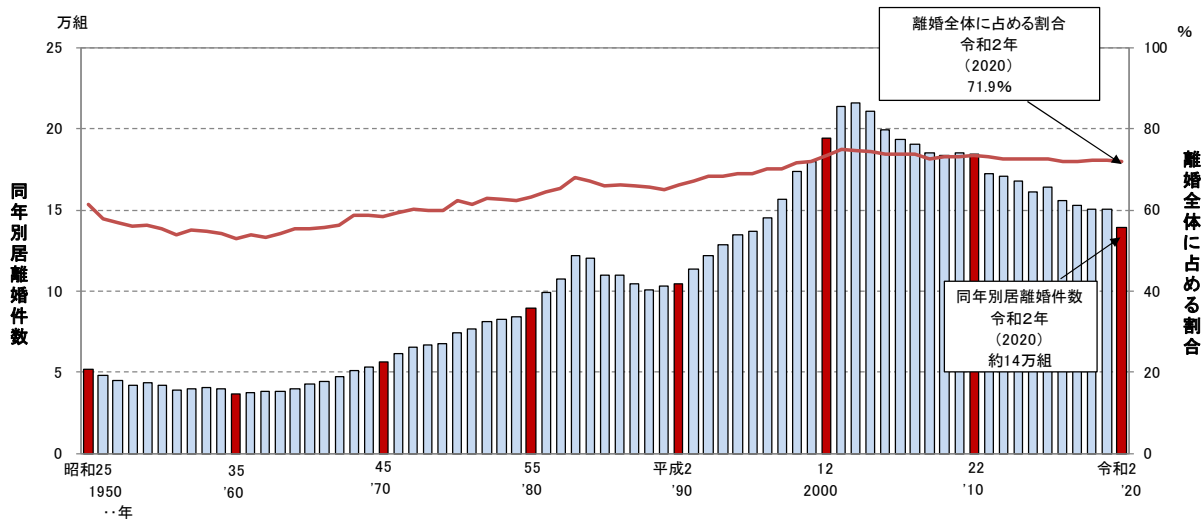
注: 同居期間不詳を除いた総数に対する割合である。

(7) 同年別居離婚件数の離婚全体に占める割合の年次推移

以下(9)までは、同年別居離婚(届出年に別居し離婚届を届け出た離婚)についてみる。

同年別居離婚件数の離婚全体に占める割合について、昭和25年以降の年次推移をみると、昭和25年の61.5%から昭和35年の53.1%までは低下傾向で推移していたが、その後上昇傾向に転じ、平成13年に74.9%となった。平成14年以降は再び若干の低下傾向となり、令和2年には71.9%となっている。(図7、第7表)

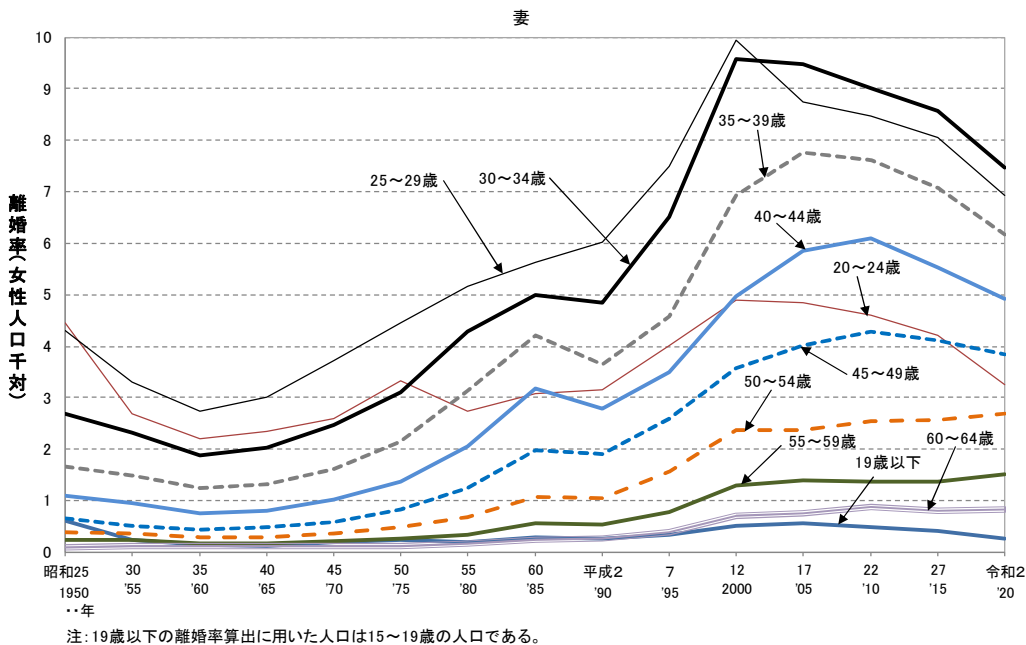
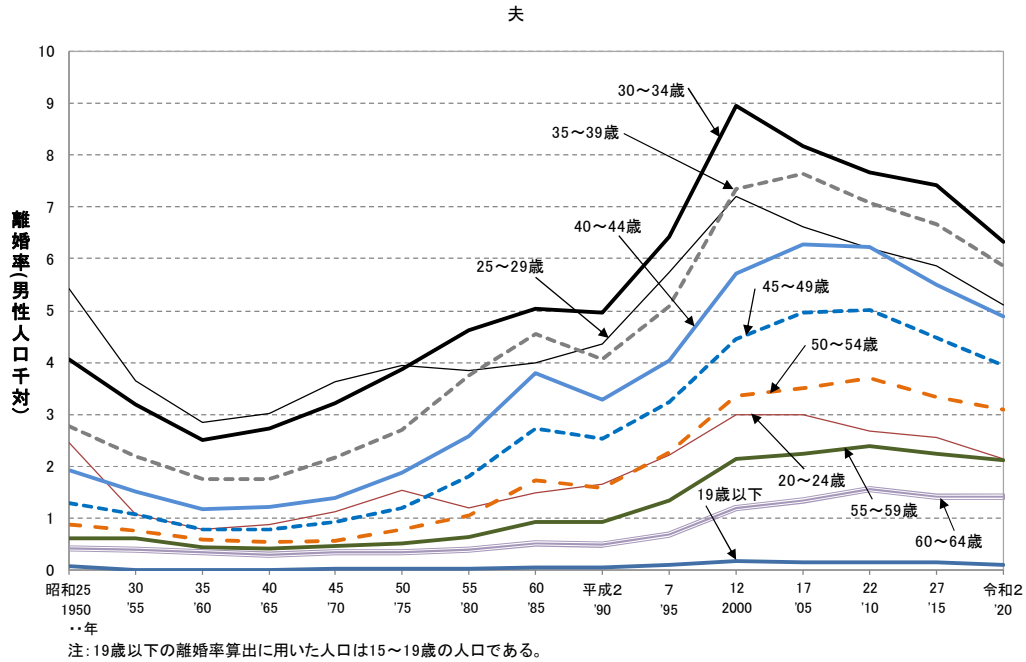
図7 同年別居離婚件数及び離婚全体に占める割合の年次推移 —昭和25～令和2年—



(8) 同年別居の年齢階級別離婚率及び有配偶離婚率の年次推移

同年別居離婚の年齢（5歳階級）別離婚率（人口千対）について、昭和25年以降の年次推移を5年ごとにみると、昭和35年以降は夫妻ともに、すべての年齢階級において上昇傾向で推移していたが、近年、低下傾向で推移している。夫は昭和55年以降「30～34歳」が最も高くなっており、妻は平成12年までは「25～29歳」が最も高かったが、平成17年以降「30～34歳」が最も高くなっている。（図8、第8-1表）

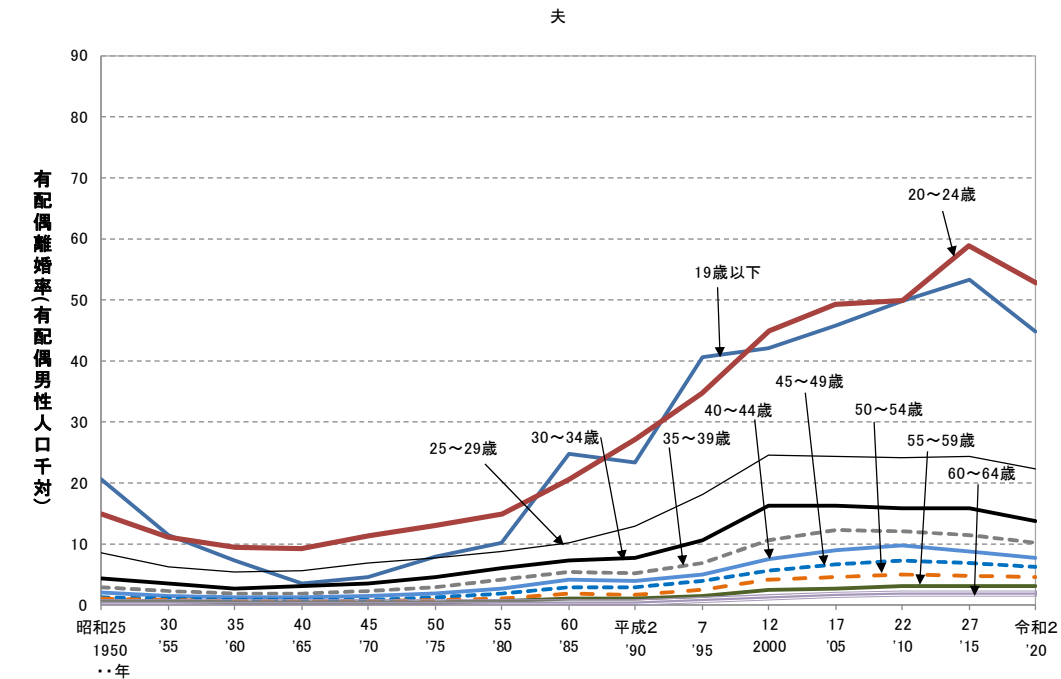
図8 別居時の夫妻の年齢が64歳までの年齢（5歳階級）別離婚率（人口千対、同年別居）の年次推移 —昭和25～令和2年—



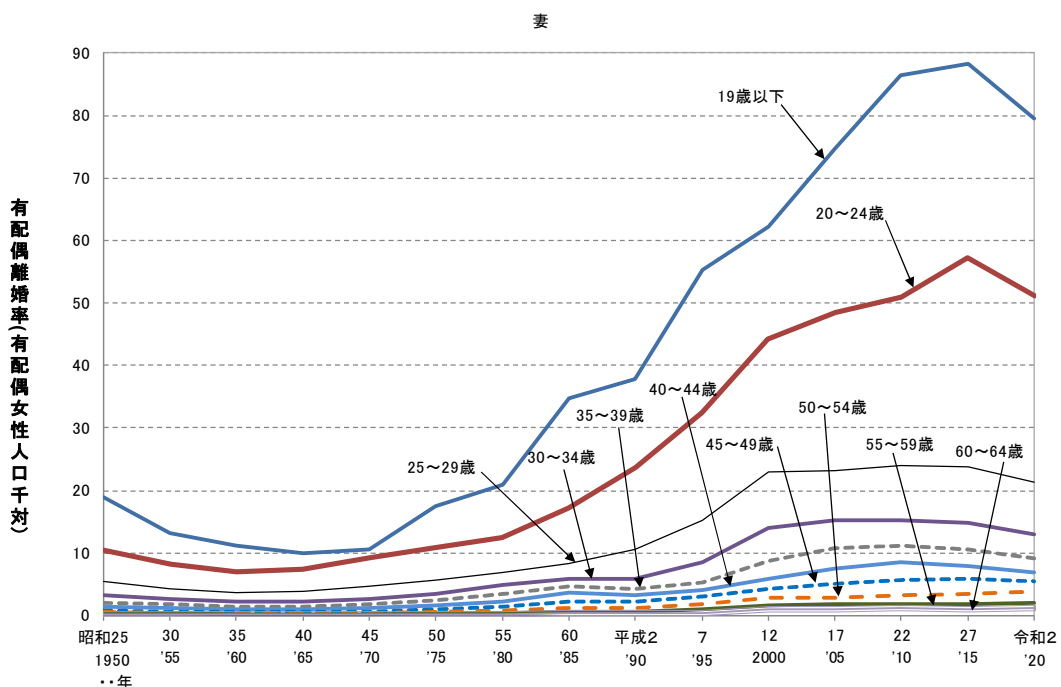
次に、有配偶人口をベースとした有配偶離婚率でみる。

同年別居離婚の年齢（5歳階級）別有配偶離婚率（有配偶人口千対）について、昭和25年以降の年次推移を5年ごとにみると、夫妻ともにどの年齢階級も上昇傾向で推移し、近年は、25歳以上の年齢階級では横ばい、24歳以下では上昇が続いていたが、令和2年では、低下している年齢階級が多い。夫は、「19歳以下」と「20～24歳」が交互に最も高くなっており、妻は「19歳以下」が最も高くなっている。（図9、第8-2表）

図9 別居時の夫妻の年齢が64歳までの年齢（5歳階級）別有配偶離婚率（有配偶人口千対、同年別居）の年次推移 -昭和25～令和2年-



注：19歳以下の有配偶離婚率算出に用いた有配偶人口は15～19歳の人口である。



注：19歳以下の有配偶離婚率算出に用いた有配偶人口は15～19歳の人口である。

(9) 同年別居離婚件数の対5年前増減の分析

同年別居離婚件数の対5年前増減について、「年齢階級別の人口の変化(年齢構成の変化)による影響」と「離婚率の変化による影響」に分け、昭和30年以降5年ごとに分析する。

この結果をみると、「年齢構成の変化」は、夫は昭和55年まで、妻は昭和50年までプラスに影響している。つまり、年齢構成の変化は離婚件数が増加となる方向へ働いてくる。以後、マイナス、プラスに変化し、夫妻とも平成17年以降マイナスに影響している。つまり、高齢化が進むなど年齢構成の変化は離婚件数が減少となる方向へ働いている。また、平成12年までは、昭和40年を除いて、「年齢階級別離婚率の変化」による影響が大きかったが、平成17年以降、「年齢構成の変化」による影響が大きくなってきている。(表2、図10)

■「年齢階級別離婚率の変化(⑤)」の影響は、
 「同年別居離婚件数(②)」と「年齢階級別離婚率が5年前と同じと仮定した場合の離婚件数④※」の差として評価
 ※各年齢階級の [年齢階級別人口 × 5年前の年齢階級別離婚率] の合計

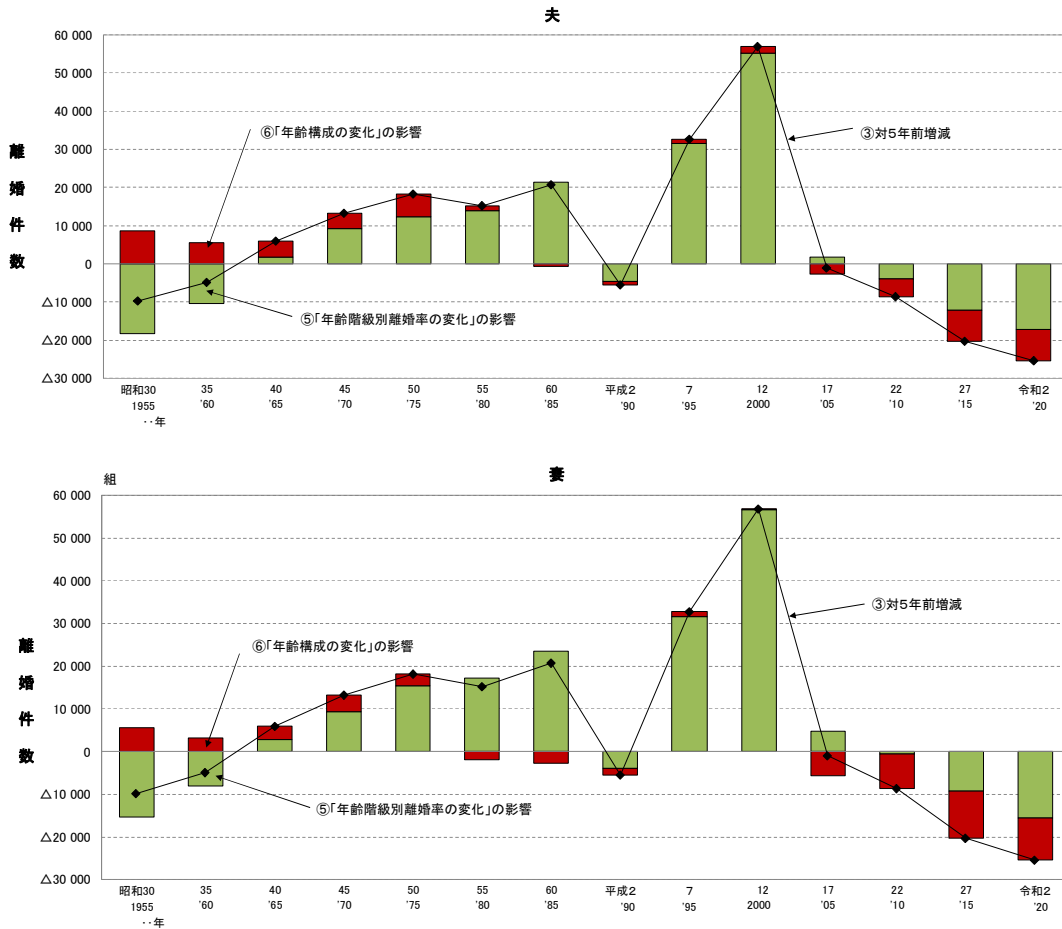
■「年齢構成の変化(⑥)」の影響は、
 「対5年前増減(③)」と「年齢階級別離婚率の変化(⑤)」の差として評価

表2 同年別居離婚件数の対5年前増減の年次推移の分析 —昭和25～令和2年—

| 年次 | | 離婚件数 | | | | | |
|------|--------|---------|---------|---------|---------|---------|---------|
| | | ① | ② | ③ | ④ | ⑤=②-④ | ⑥=③-⑤ |
| | | 夫 | | | | | |
| 1950 | 昭和 25年 | 83 689 | 51 500 | ... | ... | ... | ... |
| 1955 | 30 | 75 267 | 41 714 | △ 9 786 | 60 018 | △18 304 | 8 518 |
| 1960 | 35 | 69 410 | 36 832 | △ 4 882 | 47 232 | △10 400 | 5 518 |
| 1965 | 40 | 77 195 | 42 705 | 5 873 | 40 838 | 1 867 | 4 006 |
| 1970 | 45 | 95 937 | 55 968 | 13 263 | 46 686 | 9 282 | 3 981 |
| 1975 | 50 | 119 135 | 74 227 | 18 259 | 61 902 | 12 325 | 5 934 |
| 1980 | 55 | 141 689 | 89 361 | 15 134 | 75 536 | 13 825 | 1 309 |
| 1985 | 60 | 166 640 | 110 085 | 20 724 | 88 771 | 21 314 | △ 590 |
| 1990 | 平成 2年 | 157 608 | 104 522 | △ 5 563 | 109 157 | △ 4 635 | △ 928 |
| 1995 | 7 | 199 016 | 137 209 | 32 687 | 105 561 | 31 648 | 1 039 |
| 2000 | 12 | 264 246 | 194 122 | 56 913 | 139 017 | 55 105 | 1 808 |
| 2005 | 17 | 261 917 | 193 137 | △ 985 | 191 464 | 1 673 | △ 2 658 |
| 2010 | 22 | 251 379 | 184 570 | △ 8 567 | 188 490 | △ 3 920 | △ 4 647 |
| 2015 | 27 | 226 238 | 164 316 | △20 254 | 176 387 | △12 071 | △ 8 183 |
| 2020 | 令和 2年 | 193 253 | 138 929 | △25 387 | 156 036 | △17 107 | △ 8 280 |
| | | 妻 | | | | | |
| 1950 | 昭和 25年 | 83 689 | 51 500 | ... | ... | ... | ... |
| 1955 | 30 | 75 267 | 41 714 | △ 9 786 | 57 082 | △15 368 | 5 582 |
| 1960 | 35 | 69 410 | 36 832 | △ 4 882 | 44 927 | △ 8 095 | 3 213 |
| 1965 | 40 | 77 195 | 42 705 | 5 873 | 39 872 | 2 833 | 3 040 |
| 1970 | 45 | 95 937 | 55 968 | 13 263 | 46 625 | 9 343 | 3 920 |
| 1975 | 50 | 119 135 | 74 227 | 18 259 | 58 805 | 15 422 | 2 837 |
| 1980 | 55 | 141 689 | 89 361 | 15 134 | 72 198 | 17 163 | △ 2 029 |
| 1985 | 60 | 166 640 | 110 085 | 20 724 | 86 671 | 23 414 | △ 2 690 |
| 1990 | 平成 2年 | 157 608 | 104 522 | △ 5 563 | 108 395 | △ 3 873 | △ 1 690 |
| 1995 | 7 | 199 016 | 137 209 | 32 687 | 105 692 | 31 517 | 1 170 |
| 2000 | 12 | 264 246 | 194 122 | 56 913 | 137 578 | 56 544 | 369 |
| 2005 | 17 | 261 917 | 193 137 | △ 985 | 188 437 | 4 700 | △ 5 685 |
| 2010 | 22 | 251 379 | 184 570 | △ 8 567 | 185 068 | △ 498 | △ 8 069 |
| 2015 | 27 | 226 238 | 164 316 | △20 254 | 173 656 | △ 9 340 | △10 914 |
| 2020 | 令和 2年 | 193 253 | 138 929 | △25 387 | 154 561 | △15 632 | △ 9 755 |

注:④においては、年齢構成及び離婚率は5歳階級で計算した。

図 10 同年別居離婚件数の対5年前増減の年次推移 —昭和30～令和2年—



(参考) 分析の考え方

離婚件数は年齢階級別離婚件数の合計であり、年齢階級別離婚件数は、当該年齢階級の人口に当該年齢階級の離婚率を乗じたものに相当する。したがって、年齢階級別離婚件数の増減は、当該年齢階級の人口の変化と当該年齢階級の離婚率の変化に分けられるため、離婚件数の増減を、人口構造を表す「年齢構成の変化」の影響と離婚の発生率を表す「年齢階級別離婚率の変化」の影響に分けて分析する。

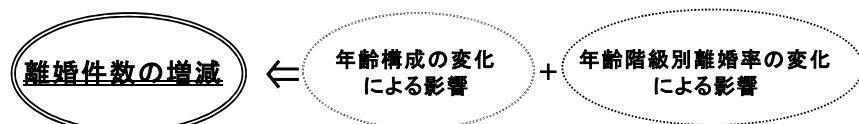
$$\text{年齢階級別離婚率} = \frac{\text{年齢階級別離婚件数}}{\text{年齢階級別人口}}$$

$$\Downarrow$$

$$\text{年齢階級別離婚件数} = \text{年齢階級別人口} \times \text{年齢階級別離婚率}$$

| | | | | |
|-------------|---|-----------|---|------------|
| 19歳以下 離婚件数 | = | 19歳以下 人口 | × | 19歳以下 離婚率 |
| 20～24歳 離婚件数 | = | 20～24歳 人口 | × | 20～24歳 離婚率 |
| ⋮ | | ⋮ | | ⋮ |
| 80歳以上 離婚件数 | = | 80歳以上 人口 | × | 80歳以上 離婚率 |

合計が離婚件数



2 令和2年の詳細分析

(1) 届出月別にみた離婚

届出月別の離婚件数をみると、最も多いのは「3月」であり、その割合は11.9%となっている。届出月が「3月」の離婚を、親権を行う子の有無別にみると、「子あり」で12.9%、「子なし」で10.5%となっている。同様に夫妻の国籍別にみると、「夫妻とも日本」で12.0%、「夫日本・妻外国」で10.0%、「妻日本・夫外国」で10.5%となっている。(表3)

表3 親権を行う子の有無別及び夫妻の国籍別にみた届出月別離婚件数及び構成割合 ー令和2年ー

| 届出月 | 総数 | 親権を行う子の有無 | | 夫妻の国籍 | | |
|---------|---------|-----------|--------|---------|---------|---------|
| | | 子あり | 子なし | 夫妻とも日本 | 夫日本・妻外国 | 妻日本・夫外国 |
| 離婚件数(組) | | | | | | |
| 総数 | 193 253 | 111 335 | 81 918 | 184 408 | 6 278 | 2 567 |
| 1月 | 16 891 | 9 618 | 7 273 | 16 004 | 652 | 235 |
| 2月 | 16 335 | 9 463 | 6 872 | 15 523 | 578 | 234 |
| 3月 | 22 945 | 14 349 | 8 596 | 22 050 | 626 | 269 |
| 4月 | 15 960 | 9 258 | 6 702 | 15 324 | 441 | 195 |
| 5月 | 11 376 | 6 555 | 4 821 | 10 910 | 335 | 131 |
| 6月 | 15 165 | 8 723 | 6 442 | 14 464 | 492 | 209 |
| 7月 | 16 031 | 9 111 | 6 920 | 15 280 | 519 | 232 |
| 8月 | 14 970 | 8 297 | 6 673 | 14 247 | 511 | 212 |
| 9月 | 15 492 | 8 767 | 6 725 | 14 740 | 537 | 215 |
| 10月 | 15 931 | 9 066 | 6 865 | 15 133 | 576 | 222 |
| 11月 | 14 803 | 8 376 | 6 427 | 14 097 | 516 | 190 |
| 12月 | 17 354 | 9 752 | 7 602 | 16 636 | 495 | 223 |
| 構成割合(%) | | | | | | |
| 総数 | 100.0 | 100.0 | 100.0 | 100.0 | 100.0 | 100.0 |
| 1月 | 8.7 | 8.6 | 8.9 | 8.7 | 10.4 | 9.2 |
| 2月 | 8.5 | 8.5 | 8.4 | 8.4 | 9.2 | 9.1 |
| 3月 | 11.9 | 12.9 | 10.5 | 12.0 | 10.0 | 10.5 |
| 4月 | 8.3 | 8.3 | 8.2 | 8.3 | 7.0 | 7.6 |
| 5月 | 5.9 | 5.9 | 5.9 | 5.9 | 5.3 | 5.1 |
| 6月 | 7.8 | 7.8 | 7.9 | 7.8 | 7.8 | 8.1 |
| 7月 | 8.3 | 8.2 | 8.4 | 8.3 | 8.3 | 9.0 |
| 8月 | 7.7 | 7.5 | 8.1 | 7.7 | 8.1 | 8.3 |
| 9月 | 8.0 | 7.9 | 8.2 | 8.0 | 8.6 | 8.4 |
| 10月 | 8.2 | 8.1 | 8.4 | 8.2 | 9.2 | 8.6 |
| 11月 | 7.7 | 7.5 | 7.8 | 7.6 | 8.2 | 7.4 |
| 12月 | 9.0 | 8.8 | 9.3 | 9.0 | 7.9 | 8.7 |

(2) 離婚の種類別にみた離婚

夫妻の国籍別に「協議離婚」と「裁判離婚」の構成割合について、「協議離婚」の割合をみると、「夫とも日本」は88.1%、「夫日本・妻外国」は93.4%、「妻日本・夫外国」は90.1%となっている（図11-1、第9-1表）。

夫妻の届出時年齢（5歳階級）別に「協議離婚」と「裁判離婚」の構成割合について、「協議離婚」の割合をみると、夫では「19歳以下」が95.3%と高く、「45～49歳」が86.6%と低くなっている。妻では「80～84歳」が94.4%と高く、「40～44歳」及び「55～59歳」が86.5%と低くなっている。（図11-2、第9-2表）

図11-1 夫妻の国籍別にみた離婚の種類別構成割合 ー令和2年ー

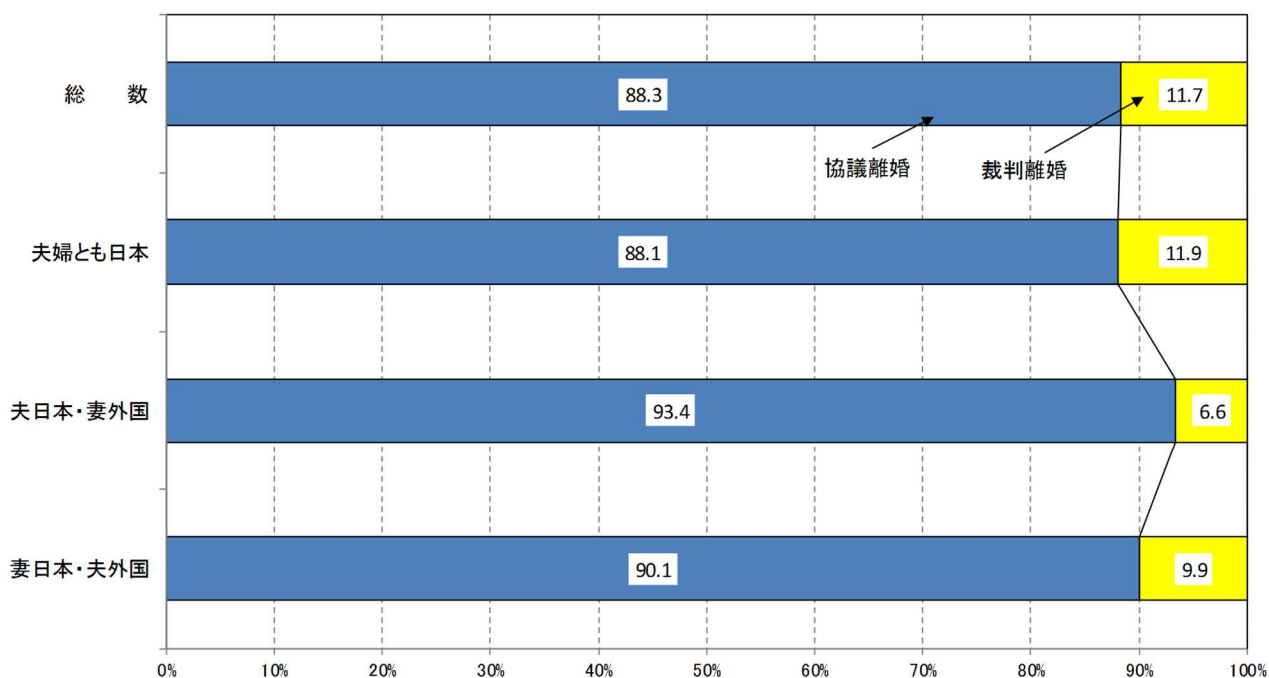
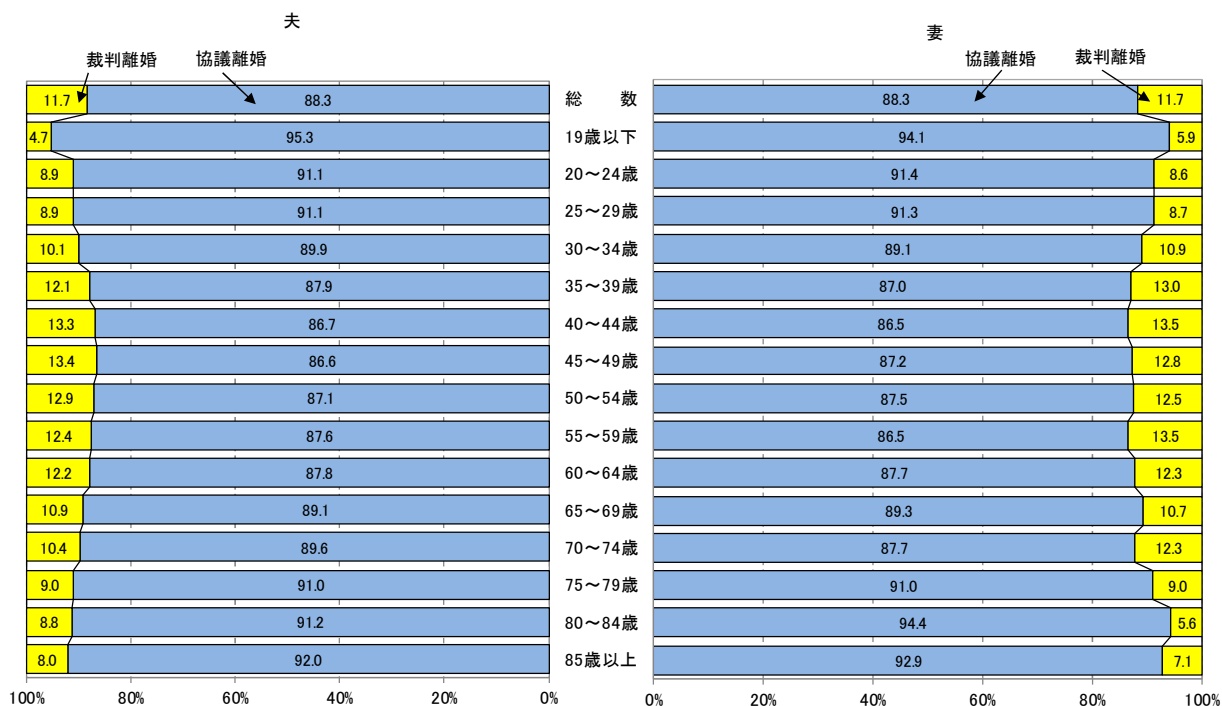


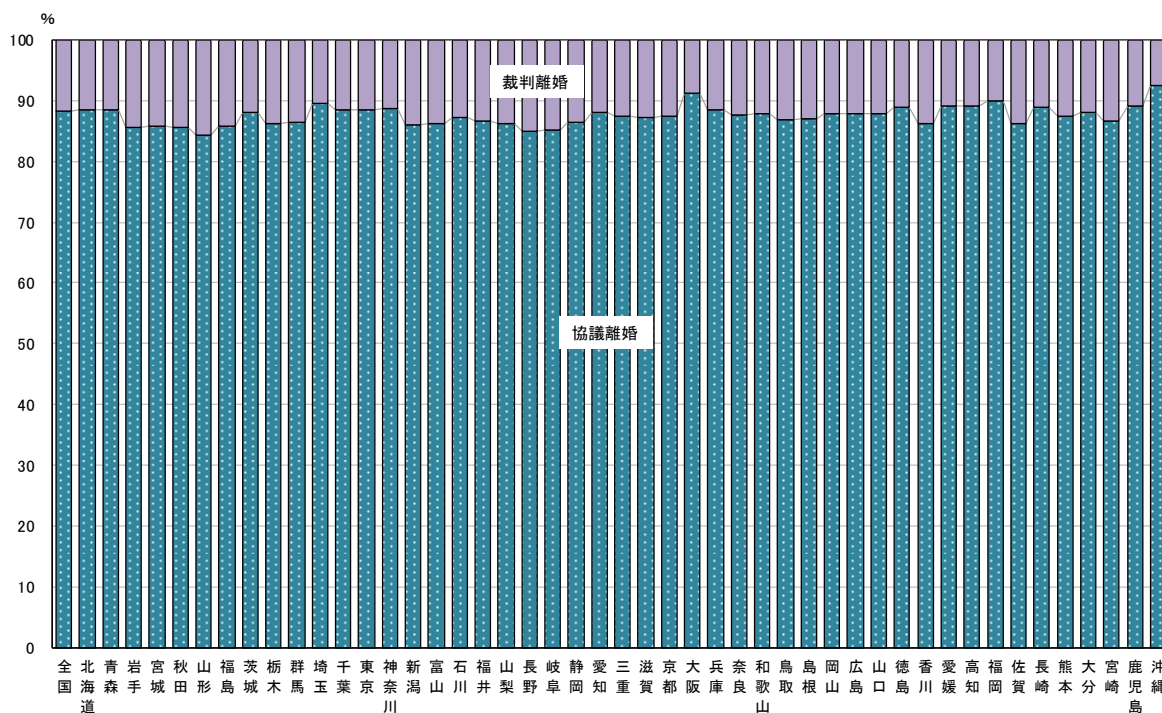
図11-2 夫妻の届出時年齢（5歳階級）別にみた離婚の種類別構成割合 ー令和2年ー



注：総数には年齢不詳を含む。

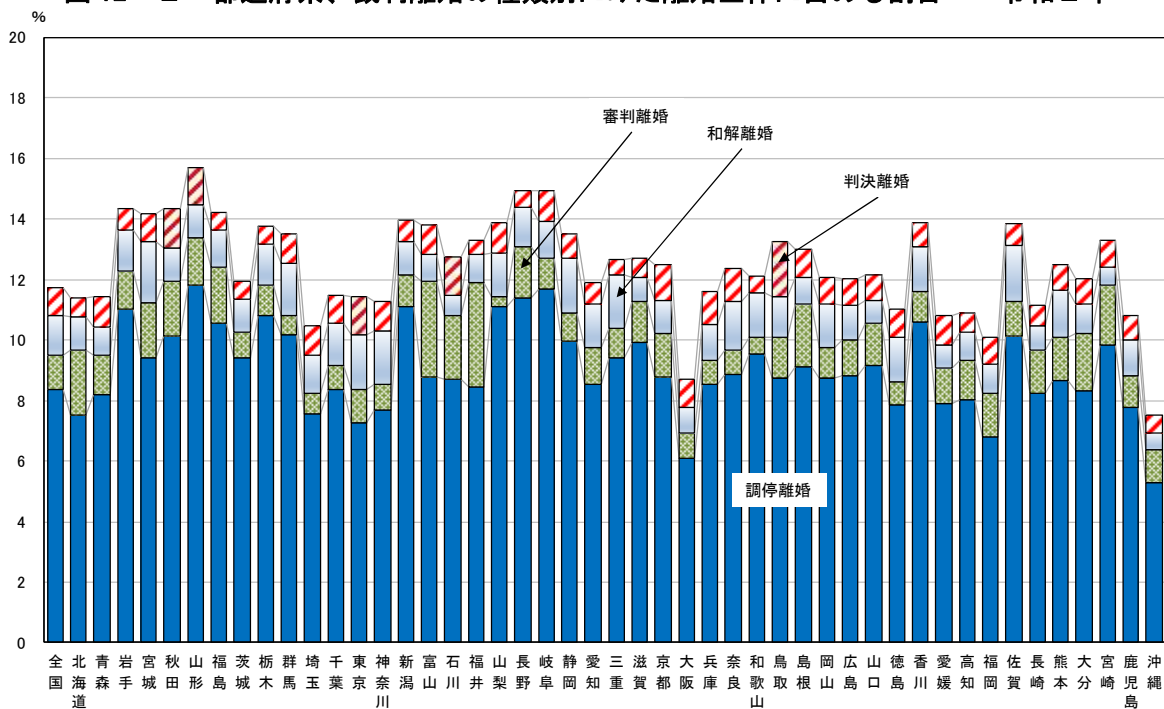
都道府県別に、「協議離婚」と「裁判離婚」の構成割合をみると、いずれの都道府県でも「協議離婚」はほぼ85%以上と大宗を占めている(図12-1、第10-1表、第10-2表)。

図12-1 都道府県、離婚の種類別にみた離婚全体に占める割合 ー令和2年ー



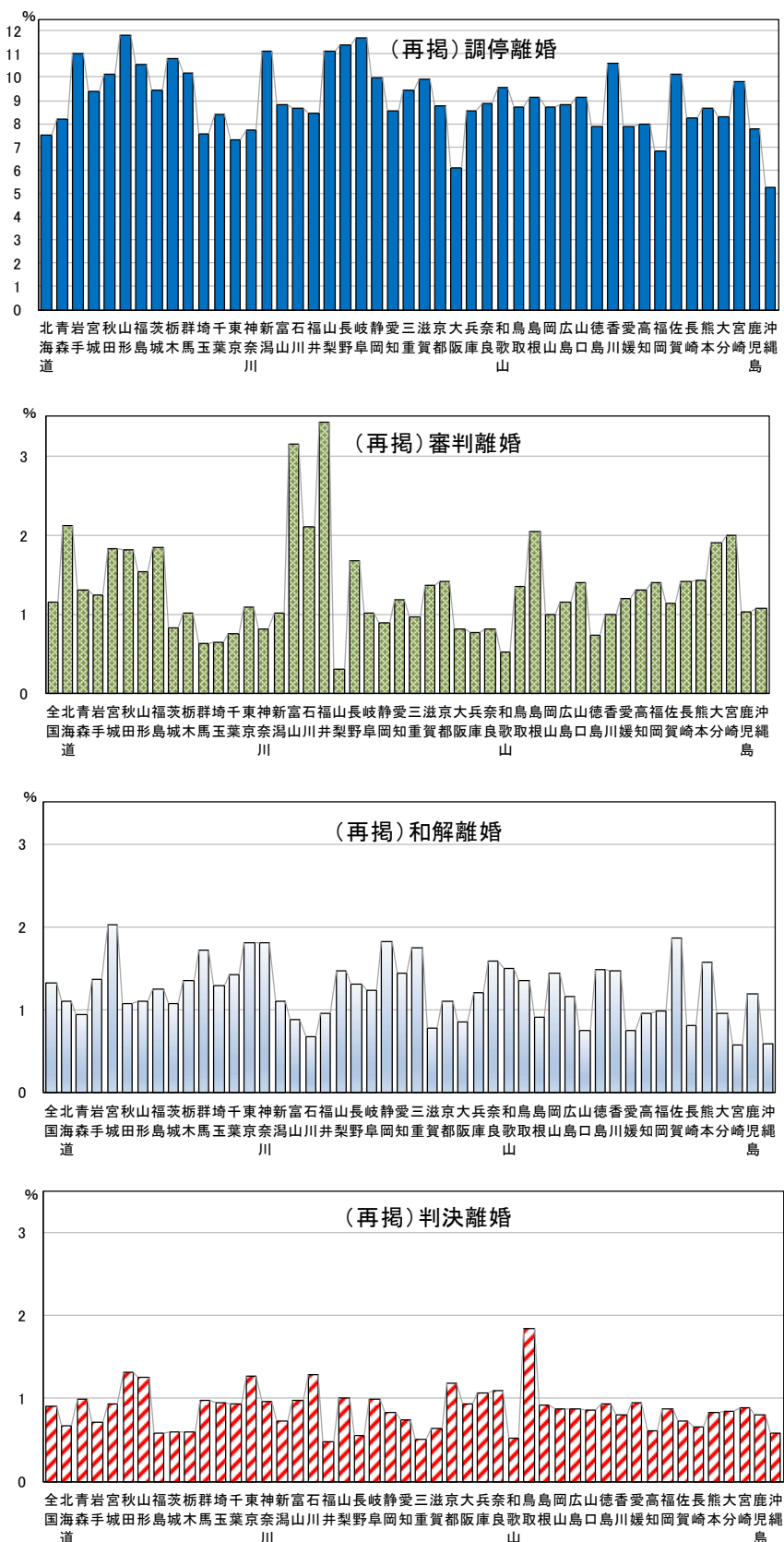
次に、裁判離婚の種類別に離婚件数全体に占める割合をみると、いずれの都道府県でも「調停離婚」の割合が最も多くなっている(図12-2、第10-1表、第10-2表)。

図12-2 都道府県、裁判離婚の種類別にみた離婚全体に占める割合 ー令和2年ー



また、「調停離婚」、「審判離婚」、「和解離婚」及び「判決離婚」の割合について、それぞれ都道府県間で比較してみると、最も高い都道府県は、「調停離婚」は山形県、「審判離婚」は福井県、「和解離婚」は宮城県、「判決離婚」は鳥取県となっている(図12-3、第10-1表、第10-2表)。

図12-3 都道府県、裁判離婚の種類別にみた離婚全体に占める割合(裁判離婚の種類ごとに分けて再掲)
—令和2年—

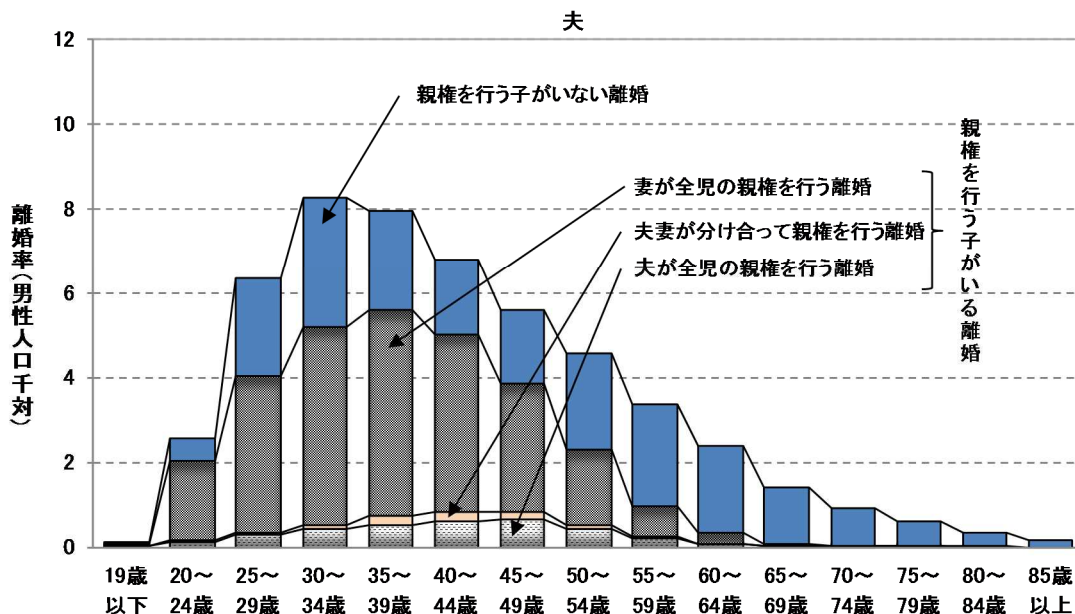


(3) 親権を行う者別にみた離婚

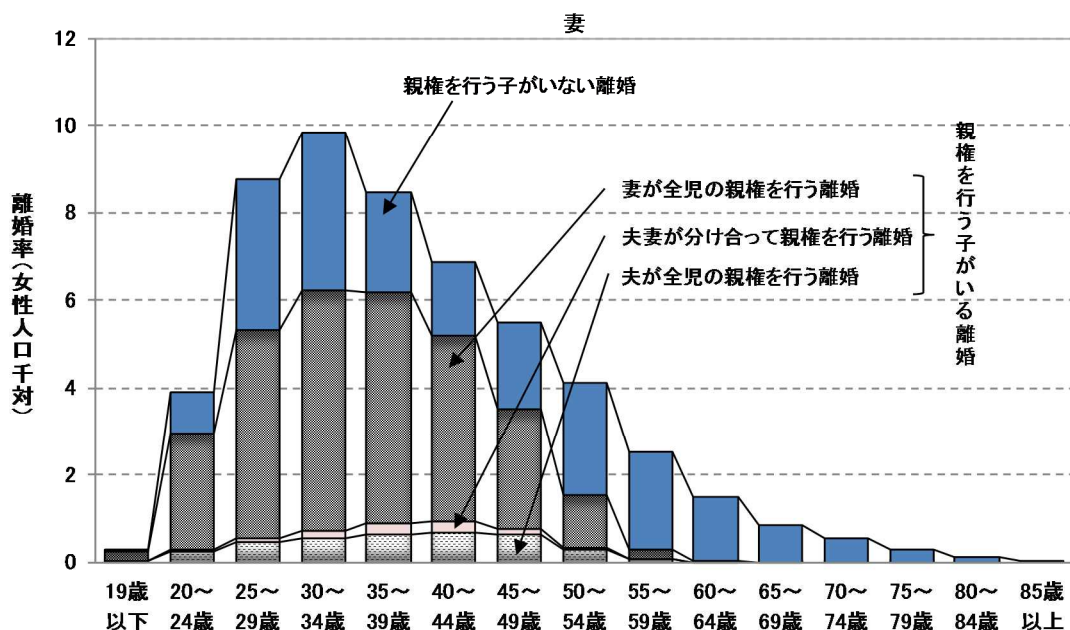
夫妻の離婚届出時年齢（5歳階級）別に「親権を行う子がいる離婚」の離婚率（人口千対）をみると、平成20年では夫妻ともに「30～34歳」が最も高くなっていたが、令和2年では、夫は「35～39歳」、妻は「30～34歳」が最も高くなっている（図13、参考、第11-1表、第11-2表、第12-1表、第12-2表）。

令和2年では、「夫が全児の親権を行う離婚」の離婚率は、夫は「45～49歳」、妻は「40～44歳」が最も高くなっている。一方、「妻が全児の親権を行う離婚」の離婚率は、夫は「35～39歳」、妻は「30～34歳」が最も高くなっている。（図13、第11-1表、第11-2表）

図13 夫妻の離婚届出時年齢（5歳階級）別にみた親権を行う者別離婚率（人口千対）—令和2年—

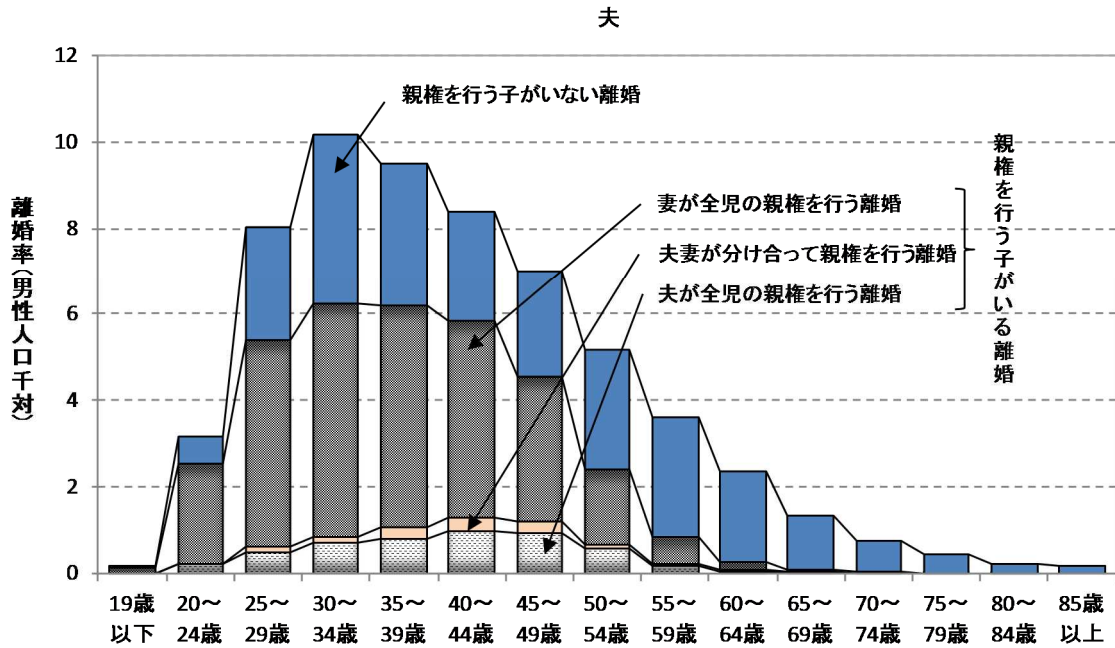


注：19歳以下の離婚率算出に用いた人口は15～19歳の人口である。

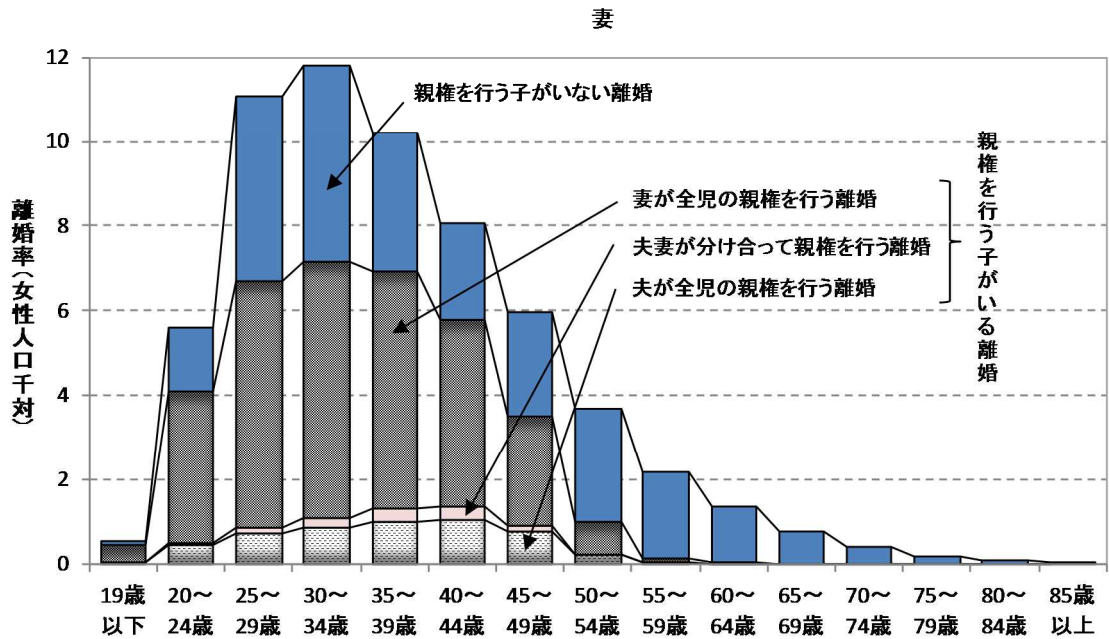


注：19歳以下の離婚率算出に用いた人口は15～19歳の人口である。

(参考) 夫妻の離婚届出時年齢(5歳階級)別にみた親権を行う者別離婚率(人口千対)ー平成20年ー



注: 19歳以下の離婚率算出に用いた人口は15～19歳の人口である。



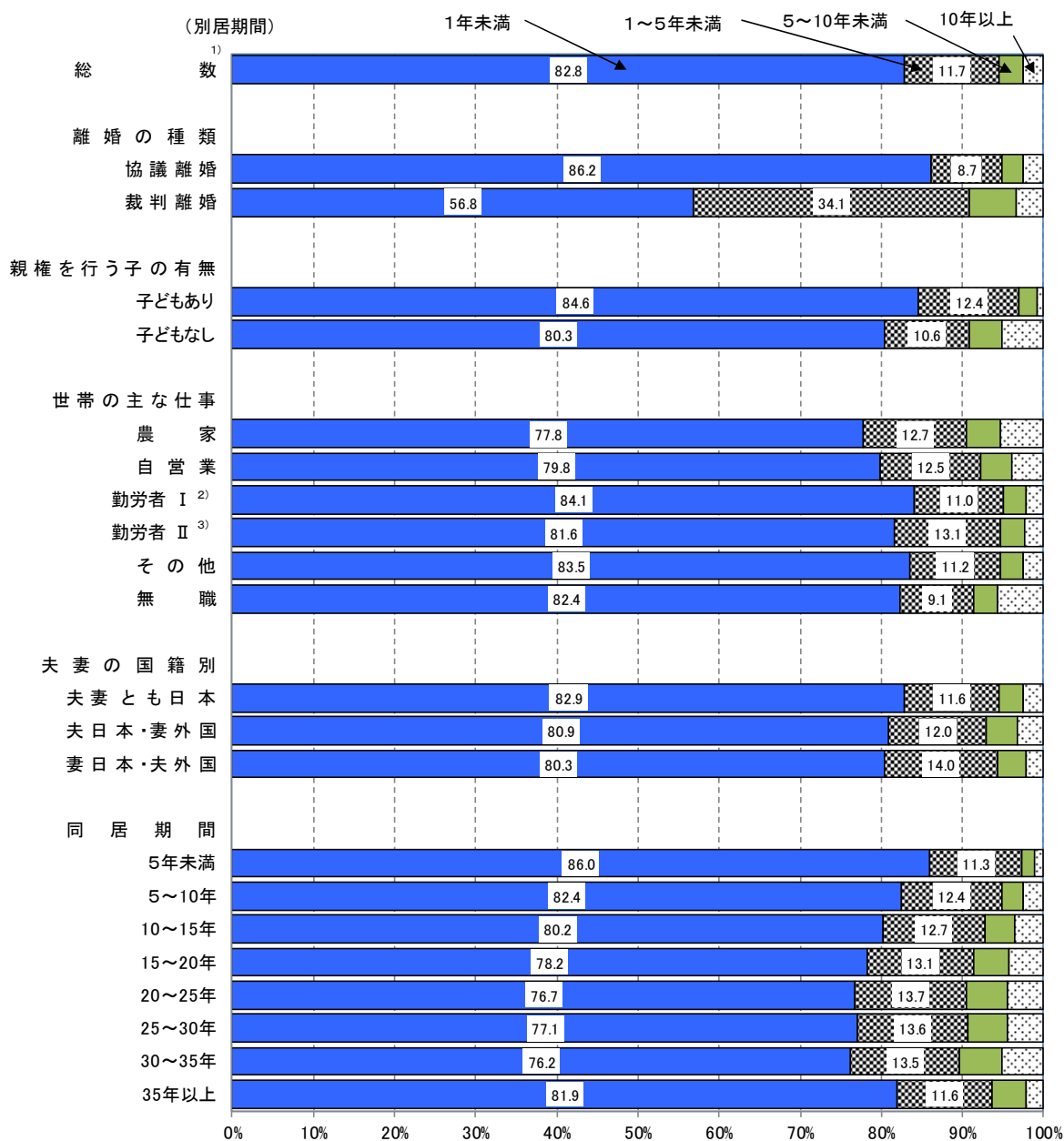
注: 19歳以下の離婚率算出に用いた人口は15～19歳の人口である。

(4) 別居期間別にみた離婚

別居期間（別居したときから離婚届の届出までの期間）別に構成割合をみると、別居期間が「1年未満」の割合は、82.8%となっている。

また、離婚の種類別にみると、「協議離婚」では別居期間が「1年未満」の割合は86.2%、「裁判離婚」では別居期間が「1年未満」の割合は56.8%となっている。以下同様に別居期間が「1年未満」の割合は、親権を行う子の有無別にみると、「親権を行う子あり」では84.6%、「親権を行う子なし」では80.3%となっている。別居時の世帯の主な仕事別にみると、どの仕事も80%前後であり、「勤労者Ⅰ²⁾」が84.1%と最も高く、「農家」が77.8%と最も低くなっている。同居期間別にみると、同居期間「5年未満」が86.0%と最も高く、同居期間が長くなるにつれ低くなっており、「30～35年」が76.2%と最も低くなっているが、「35年以上」は81.9%と80%を超えている。（図14-1、第13-1表）

図14-1 別居期間別にみた構成割合 ー令和2年ー



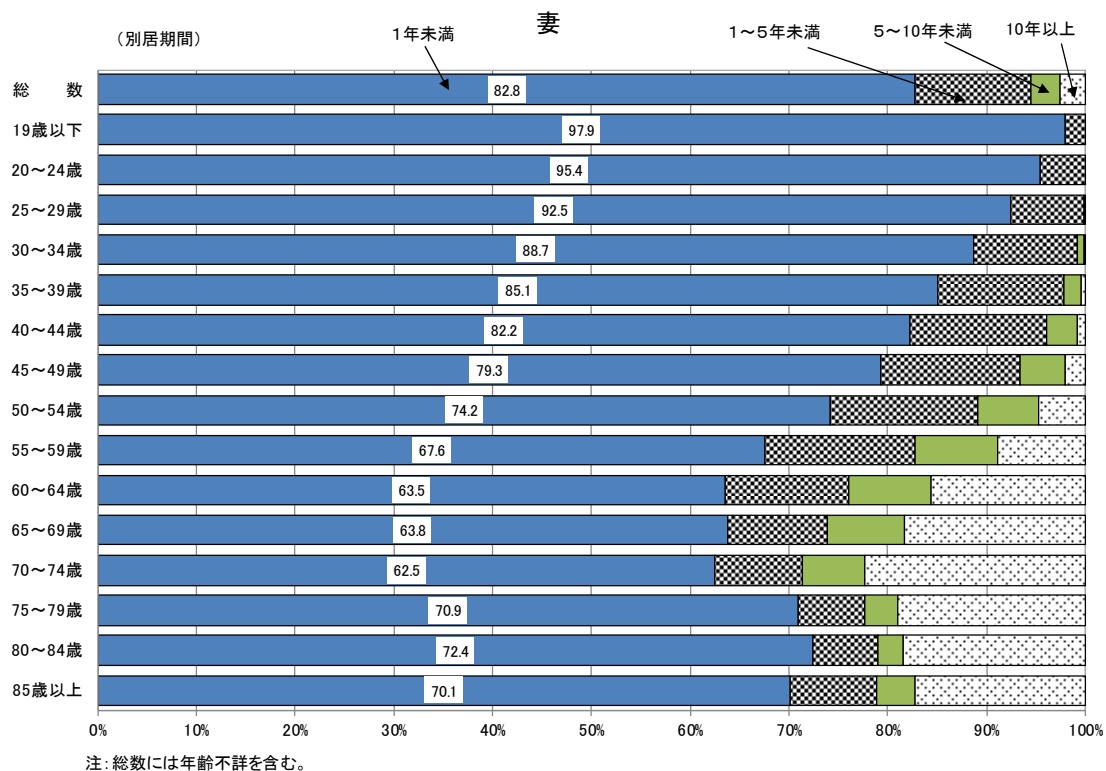
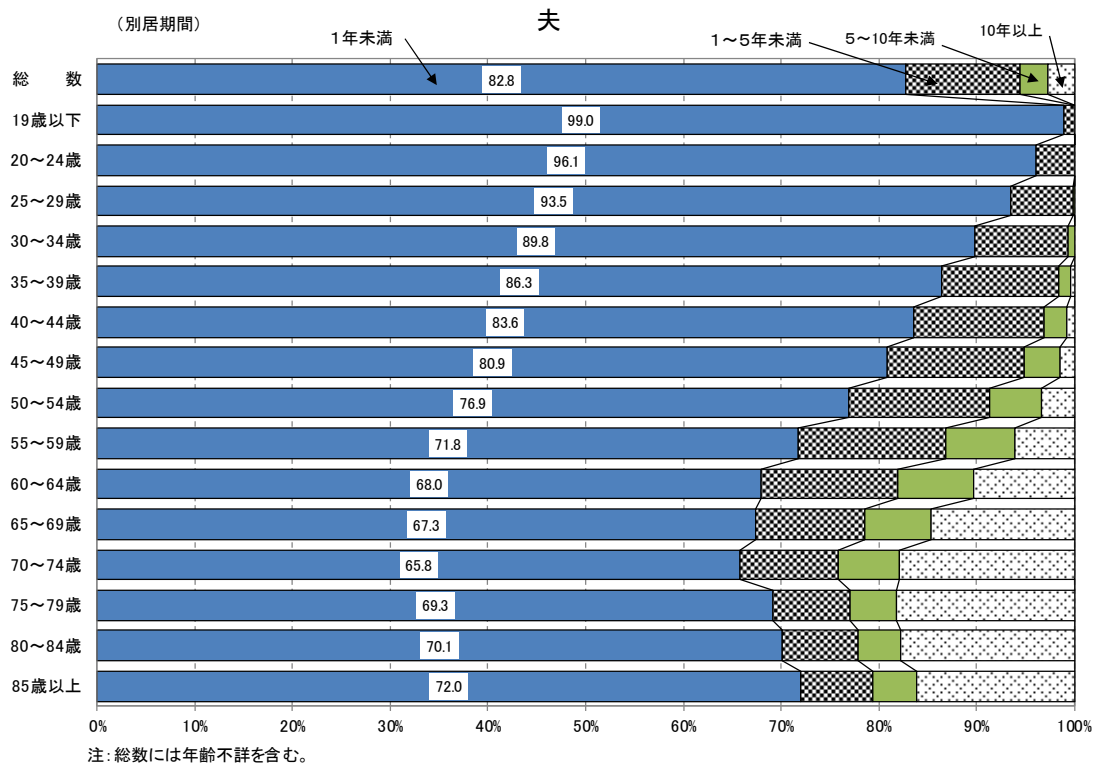
注:1)総数には、世帯の主な仕事不詳及び同居期間不詳を含む。

2)勤労者Ⅰは、企業・個人商店等(官公庁は除く。)の常用勤労者世帯で、勤め先の従事者数が1～99人までの世帯。(日々又は1年未満の契約の雇用者はその他の世帯)

3)勤労者Ⅱは、勤労者Ⅰにあてはまらない常用勤労者世帯及び会社団体の役員の世帯。(日々又は1年未満の契約の雇用者はその他の世帯)

夫妻の離婚届出時の年齢（5歳階級）別に別居期間別構成割合をみると、別居期間が「1年未満」の割合は夫妻とも「70～74歳」までは年齢が高くなるに従って低くなる傾向があるが、「75歳以上」では逆に高くなる傾向にある（図14-2、第13-2表）。

図14-2 夫妻の離婚届出時年齢（5歳階級）別にみた別居期間別構成割合 ー令和2年ー



(5) 年齢別婚姻率・離婚率からみた離婚

「年齢別婚姻率の合計」は、仮に結婚する年齢を80歳までと設定し、「男は18歳から80歳まで、女は16歳から80歳までの年齢（各歳）別婚姻率をそれぞれ合計したもの」で、1人の男または女がその年齢別婚姻率で一生の間に結婚をするとしたときの結婚回数に相当する。令和2年の「年齢別婚姻率の合計」をみると、男が0.79、女が0.84となっている。これは、仮に令和2年の年齢別婚姻率で結婚するとした場合、平均して一生の間に男は0.79回、女は0.84回結婚することを意味している。

一方、「年齢別離婚率の合計」は、仮に離婚する年齢を80歳までと設定し、「男は18歳から80歳まで、女は16歳から80歳までの年齢（各歳）別離婚率をそれぞれ合計したもの」で、1人の男または女がその年齢別離婚率で一生の間に離婚をするとしたときの離婚回数に相当する。令和2年の「年齢別離婚率の合計」をみると、男が0.26、女が0.27となっている。これは、仮に令和2年の年齢別離婚率で離婚するとした場合、平均して一生の間に男は0.26回、女は0.27回離婚することを意味している。

平均して一生の間に男は0.79回の結婚と0.26回の離婚をし、女は0.84回の結婚と0.27回の離婚をすることから、結婚に対する離婚の割合は男女とも0.32となる。すなわち、およそ結婚した3組に1組が離婚していることになる。（表4）

表4 年齢別婚姻率・離婚率 —令和2年—

| | 男 | 女 |
|------------|------|------|
| ①年齢別婚姻率の合計 | 0.79 | 0.84 |
| ②年齢別離婚率の合計 | 0.26 | 0.27 |
| ③=②/① | 0.32 | 0.32 |

注：年齢は届出時の年齢である。

(参考) 年齢別婚姻率・離婚率の合計は具体的には、以下のように計算している。

| | 婚姻件数 (A) | 人口 (B) | 年齢別婚姻率 (A)/(B) |
|-------------------|-------------|-----------|--------------------|
| 男総数 | 525 507 | | |
| 18歳 | 1 110 | 593 447 | 0.0018704282 |
| 19歳 | 2 125 | 599 737 | 0.0035432198 |
| 20歳 | 4 287 | 602 194 | 0.0071189683 |
| ⋮ | ⋮ | ⋮ | ⋮ |
| 78歳 | 241 | 640 753 | 0.0003761200 |
| 79歳 | 207 | 603 309 | 0.0003431078 |
| 80歳 | 1 003 | 525 836 | 0.0019074388 |
| ①年齢別婚姻率の合計 | | | 0.787789389 |

| | 離婚件数 (A) | 人口 (B) | 年齢別離婚率 (A)/(B) |
|-------------------|-------------|-----------|--------------------|
| 男総数 | 193 253 | | |
| 18歳 | 56 | 593 447 | 0.0000943639 |
| 19歳 | 240 | 599 737 | 0.0004001754 |
| 20歳 | 628 | 602 194 | 0.0010428533 |
| ⋮ | ⋮ | ⋮ | ⋮ |
| 78歳 | 339 | 640 753 | 0.0005290650 |
| 79歳 | 294 | 603 309 | 0.0004873125 |
| 80歳 | 1 029 | 525 836 | 0.0019568839 |
| ②年齢別離婚率の合計 | | | 0.255961009 |

$$\frac{\text{②年齢別離婚率の合計 } 0.255961009}{\text{①年齢別婚姻率の合計 } 0.787789389} = \text{③ } 0.32491$$

注：80歳の婚姻件数と離婚件数は80歳以上の数値である。

統計表

第1表 離婚件数・離婚率の年次推移 —昭和25～令和2年—

| 年次 ¹⁾ | 離婚件数 (組) | 離婚率 (人口千対) |
|------------------|-------------|---------------|
| 1950 昭和25年 | 83 689 | 1.01 |
| 1951 26 | 82 331 | 0.97 |
| 1952 27 | 79 021 | 0.92 |
| 1953 28 | 75 255 | 0.86 |
| 1954 29 | 76 759 | 0.87 |
| 1955 30 | 75 267 | 0.84 |
| 1956 31 | 72 040 | 0.80 |
| 1957 32 | 71 651 | 0.79 |
| 1958 33 | 74 004 | 0.80 |
| 1959 34 | 72 455 | 0.78 |
| 1960 35 | 69 410 | 0.74 |
| 1961 36 | 69 323 | 0.74 |
| 1962 37 | 71 394 | 0.75 |
| 1963 38 | 69 996 | 0.73 |
| 1964 39 | 72 306 | 0.74 |
| 1965 40 | 77 195 | 0.79 |
| 1966 41 | 79 432 | 0.80 |
| 1967 42 | 83 478 | 0.84 |
| 1968 43 | 87 327 | 0.87 |
| 1969 44 | 91 280 | 0.89 |
| 1970 45 | 95 937 | 0.93 |
| 1971 46 | 103 595 | 0.99 |
| 1972 47 | 108 382 | 1.02 |
| 1973 48 | 111 877 | 1.04 |
| 1974 49 | 113 622 | 1.04 |
| 1975 50 | 119 135 | 1.07 |
| 1976 51 | 124 512 | 1.11 |
| 1977 52 | 129 485 | 1.14 |
| 1978 53 | 132 146 | 1.15 |
| 1979 54 | 135 250 | 1.17 |
| 1980 55 | 141 689 | 1.22 |
| 1981 56 | 154 221 | 1.32 |
| 1982 57 | 163 980 | 1.39 |
| 1983 58 | 179 150 | 1.51 |
| 1984 59 | 178 746 | 1.50 |
| 1985 60 | 166 640 | 1.39 |
| 1986 61 | 166 054 | 1.37 |
| 1987 62 | 158 227 | 1.30 |
| 1988 63 | 153 600 | 1.26 |
| 1989 平成元年 | 157 811 | 1.29 |
| 1990 2 | 157 608 | 1.28 |
| 1991 3 | 168 969 | 1.37 |
| 1992 4 | 179 191 | 1.45 |
| 1993 5 | 188 297 | 1.52 |
| 1994 6 | 195 106 | 1.57 |
| 1995 7 | 199 016 | 1.60 |
| 1996 8 | 206 955 | 1.66 |
| 1997 9 | 222 635 | 1.78 |
| 1998 10 | 243 183 | 1.94 |
| 1999 11 | 250 529 | 2.00 |
| 2000 12 | 264 246 | 2.10 |
| 2001 13 | 285 911 | 2.27 |
| 2002 14 | 289 836 | 2.30 |
| 2003 15 | 283 854 | 2.25 |
| 2004 16 | 270 804 | 2.15 |
| 2005 17 | 261 917 | 2.08 |
| 2006 18 | 257 475 | 2.04 |
| 2007 19 | 254 832 | 2.02 |
| 2008 20 | 251 136 | 1.99 |
| 2009 21 | 253 354 | 2.01 |
| 2010 22 | 251 379 | 1.99 |
| 2011 23 | 235 720 | 1.87 |
| 2012 24 | 235 407 | 1.87 |
| 2013 25 | 231 385 | 1.84 |
| 2014 26 | 222 115 | 1.77 |
| 2015 27 | 226 238 | 1.81 |
| 2016 28 | 216 856 | 1.73 |
| 2017 29 | 212 296 | 1.70 |
| 2018 30 | 208 333 | 1.68 |
| 2019 令和元年 | 208 496 | 1.69 |
| 2020 2 | 193 253 | 1.57 |

注:1)昭和25～昭和47年は沖縄県を含まない。

第2表 都道府県別にみた離婚件数・離婚率(人口千対) -平成17年・令和2年-

| 都道府県 | 離婚件数(組) | | 離婚率(人口千対) | |
|---------|---------------|--------------|---------------|--------------|
| | 平成17年 2005 | 令和2年 2020 | 平成17年 2005 | 令和2年 2020 |
| 全 国 | 261 917 | 193 253 | 2.08 | 1.57 |
| 北 海 道 | 13 597 | 9 070 | 2.42 | 1.75 |
| 青 森 県 | 3 281 | 1 915 | 2.29 | 1.55 |
| 岩 手 県 | 2 506 | 1 679 | 1.82 | 1.40 |
| 宮 城 県 | 4 820 | 3 553 | 2.05 | 1.56 |
| 秋 田 県 | 1 856 | 1 213 | 1.63 | 1.27 |
| 山 形 県 | 2 048 | 1 362 | 1.69 | 1.28 |
| 福 島 県 | 4 366 | 2 969 | 2.10 | 1.63 |
| 茨 城 県 | 5 833 | 4 403 | 1.99 | 1.57 |
| 栃 木 県 | 4 045 | 3 037 | 2.03 | 1.61 |
| 群 馬 県 | 3 948 | 2 857 | 1.98 | 1.52 |
| 埼 玉 県 | 14 521 | 10 659 | 2.08 | 1.49 |
| 千 葉 県 | 12 579 | 9 187 | 2.10 | 1.50 |
| 東 京 都 | 26 984 | 20 783 | 2.19 | 1.54 |
| 神 奈 川 県 | 18 516 | 13 509 | 2.13 | 1.50 |
| 新 潟 県 | 3 601 | 2 637 | 1.49 | 1.21 |
| 富 山 県 | 1 735 | 1 239 | 1.58 | 1.22 |
| 石 川 県 | 1 907 | 1 474 | 1.63 | 1.32 |
| 福 井 県 | 1 395 | 1 052 | 1.72 | 1.40 |
| 山 梨 県 | 1 743 | 1 296 | 2.00 | 1.63 |
| 長 野 県 | 3 953 | 2 910 | 1.83 | 1.45 |
| 岐 阜 県 | 3 564 | 2 834 | 1.72 | 1.47 |
| 静 岡 県 | 7 474 | 5 474 | 2.01 | 1.55 |
| 愛 知 県 | 13 997 | 11 713 | 1.97 | 1.61 |
| 三 重 県 | 3 700 | 2 759 | 2.02 | 1.61 |
| 滋 賀 県 | 2 472 | 2 050 | 1.82 | 1.48 |
| 京 都 府 | 5 116 | 3 742 | 1.97 | 1.48 |
| 大 阪 府 | 20 973 | 14 832 | 2.43 | 1.73 |
| 兵 庫 県 | 11 369 | 8 370 | 2.07 | 1.56 |
| 奈 良 県 | 2 604 | 1 831 | 1.84 | 1.40 |
| 和 歌 山 県 | 2 181 | 1 529 | 2.12 | 1.67 |
| 鳥 取 県 | 1 192 | 814 | 1.98 | 1.48 |
| 島 根 県 | 1 124 | 877 | 1.52 | 1.32 |
| 岡 山 県 | 3 722 | 2 986 | 1.92 | 1.61 |
| 広 島 県 | 5 609 | 4 233 | 1.97 | 1.54 |
| 山 口 県 | 2 846 | 1 988 | 1.92 | 1.50 |
| 徳 島 県 | 1 576 | 1 081 | 1.96 | 1.51 |
| 香 川 県 | 2 029 | 1 498 | 2.02 | 1.60 |
| 愛 媛 県 | 3 037 | 2 001 | 2.08 | 1.51 |
| 高 知 県 | 1 787 | 1 149 | 2.25 | 1.67 |
| 福 岡 県 | 11 567 | 8 955 | 2.31 | 1.77 |
| 佐 賀 県 | 1 759 | 1 235 | 2.04 | 1.53 |
| 長 崎 県 | 2 976 | 1 976 | 2.02 | 1.52 |
| 熊 本 県 | 3 718 | 2 797 | 2.03 | 1.62 |
| 大 分 県 | 2 382 | 1 889 | 1.98 | 1.70 |
| 宮 崎 県 | 2 658 | 1 905 | 2.31 | 1.79 |
| 鹿 児 島 県 | 3 584 | 2 521 | 2.05 | 1.60 |
| 沖 縄 県 | 3 667 | 3 410 | 2.71 | 2.36 |

第3-1表 離婚の種類別にみた離婚件数の年次推移 —昭和25～令和2年—

(組)

| 年次 ¹⁾ | | | 総数 | 協議離婚 | 裁判離婚 | | | | | |
|------------------|----|------------------|---------|---------|--------|--------|-------|-------|------|-------|
| 年 | 次 | 年 | | | 調停離婚 | 審判離婚 | 和解離婚 | 認諾離婚 | 判決離婚 | |
| 1950 | 昭和 | 25 | 83 689 | 79 955 | 3 734 | 3 276 | 25 | ... | ... | 433 |
| 1951 | | 26 | 82 331 | 77 679 | 4 652 | 4 001 | 24 | ... | ... | 627 |
| 1952 | | 27 | 79 021 | 74 139 | 4 882 | 4 260 | 23 | ... | ... | 599 |
| 1953 | | 28 | 75 255 | 70 477 | 4 778 | 4 253 | 26 | ... | ... | 499 |
| 1954 | | 29 | 76 759 | 71 544 | 5 215 | 4 615 | 33 | ... | ... | 567 |
| 1955 | | 30 | 75 267 | 69 839 | 5 428 | 4 833 | 27 | ... | ... | 568 |
| 1956 | | 31 | 72 040 | 66 607 | 5 433 | 4 863 | 23 | ... | ... | 547 |
| 1957 | | 32 | 71 651 | 65 995 | 5 656 | 5 040 | 34 | ... | ... | 582 |
| 1958 | | 33 | 74 004 | 67 781 | 6 223 | 5 614 | 36 | ... | ... | 573 |
| 1959 | | 34 | 72 455 | 66 316 | 6 139 | 5 430 | 44 | ... | ... | 665 |
| 1960 | | 35 | 69 410 | 63 302 | 6 108 | 5 413 | 43 | ... | ... | 652 |
| 1961 | | 36 | 69 323 | 63 010 | 6 313 | 5 537 | 33 | ... | ... | 743 |
| 1962 | | 37 | 71 394 | 64 787 | 6 607 | 5 802 | 60 | ... | ... | 745 |
| 1963 | | 38 | 69 996 | 63 647 | 6 349 | 5 528 | 57 | ... | ... | 764 |
| 1964 | | 39 | 72 306 | 65 876 | 6 430 | 5 621 | 43 | ... | ... | 766 |
| 1965 | | 40 | 77 195 | 69 599 | 7 596 | 6 692 | 41 | ... | ... | 863 |
| 1966 | | 41 | 79 432 | 71 168 | 8 264 | 7 314 | 41 | ... | ... | 909 |
| 1967 | | 42 | 83 478 | 74 843 | 8 635 | 7 719 | 62 | ... | ... | 854 |
| 1968 | | 43 | 87 327 | 78 181 | 9 146 | 8 177 | 85 | ... | ... | 884 |
| 1969 | | 44 | 91 280 | 81 883 | 9 397 | 8 391 | 84 | ... | ... | 922 |
| 1970 | | 45 | 95 937 | 85 920 | 10 017 | 8 960 | 64 | ... | ... | 993 |
| 1971 | | 46 | 103 595 | 92 892 | 10 703 | 9 576 | 57 | ... | ... | 1 070 |
| 1972 | | 47 | 108 382 | 97 068 | 11 314 | 10 175 | 69 | ... | ... | 1 070 |
| 1973 | | 48 | 111 877 | 100 353 | 11 524 | 10 325 | 69 | ... | ... | 1 130 |
| 1974 | | 49 | 113 622 | 101 988 | 11 634 | 10 391 | 50 | ... | ... | 1 193 |
| 1975 | | 50 | 119 135 | 107 138 | 11 997 | 10 771 | 54 | ... | ... | 1 172 |
| 1976 | | 51 | 124 512 | 111 207 | 13 305 | 11 924 | 39 | ... | ... | 1 342 |
| 1977 | | 52 | 129 485 | 115 733 | 13 752 | 12 277 | 54 | ... | ... | 1 421 |
| 1978 | | 53 | 132 146 | 118 212 | 13 934 | 12 355 | 40 | ... | ... | 1 539 |
| 1979 | | 54 | 135 250 | 121 063 | 14 187 | 12 529 | 42 | ... | ... | 1 616 |
| 1980 | | 55 | 141 689 | 127 379 | 14 310 | 12 732 | 46 | ... | ... | 1 532 |
| 1981 | | 56 | 154 221 | 139 233 | 14 988 | 13 333 | 31 | ... | ... | 1 624 |
| 1982 | | 57 | 163 980 | 148 253 | 15 727 | 13 931 | 31 | ... | ... | 1 765 |
| 1983 | | 58 | 179 150 | 163 607 | 15 543 | 13 689 | 54 | ... | ... | 1 800 |
| 1984 | | 59 | 178 746 | 163 209 | 15 537 | 13 617 | 63 | ... | ... | 1 857 |
| 1985 | | 60 | 166 640 | 151 918 | 14 722 | 12 928 | 59 | ... | ... | 1 735 |
| 1986 | | 61 | 166 054 | 151 079 | 14 975 | 13 196 | 50 | ... | ... | 1 729 |
| 1987 | | 62 | 158 227 | 143 735 | 14 492 | 12 830 | 39 | ... | ... | 1 623 |
| 1988 | | 63 | 153 600 | 139 296 | 14 304 | 12 727 | 48 | ... | ... | 1 529 |
| 1989 | 平成 | 元年 | 157 811 | 142 612 | 15 199 | 13 610 | 51 | ... | ... | 1 538 |
| 1990 | | 2 | 157 608 | 142 623 | 14 985 | 13 317 | 44 | ... | ... | 1 624 |
| 1991 | | 3 | 168 969 | 152 963 | 16 006 | 14 318 | 76 | ... | ... | 1 612 |
| 1992 | | 4 | 179 191 | 162 654 | 16 537 | 14 837 | 72 | ... | ... | 1 628 |
| 1993 | | 5 | 188 297 | 170 413 | 17 884 | 16 131 | 65 | ... | ... | 1 688 |
| 1994 | | 6 | 195 106 | 176 547 | 18 559 | 16 725 | 72 | ... | ... | 1 762 |
| 1995 | | 7 | 199 016 | 179 844 | 19 172 | 17 302 | 66 | ... | ... | 1 804 |
| 1996 | | 8 | 206 955 | 187 856 | 19 099 | 17 228 | 72 | ... | ... | 1 799 |
| 1997 | | 9 | 222 635 | 202 431 | 20 204 | 18 341 | 81 | ... | ... | 1 782 |
| 1998 | | 10 | 243 183 | 221 761 | 21 422 | 19 182 | 76 | ... | ... | 2 164 |
| 1999 | | 11 | 250 529 | 229 126 | 21 403 | 19 291 | 77 | ... | ... | 2 035 |
| 2000 | | 12 | 264 246 | 241 703 | 22 543 | 20 230 | 85 | ... | ... | 2 228 |
| 2001 | | 13 | 285 911 | 261 631 | 24 280 | 21 957 | 81 | ... | ... | 2 242 |
| 2002 | | 14 | 289 836 | 264 430 | 25 406 | 22 846 | 74 | ... | ... | 2 486 |
| 2003 | | 15 | 283 854 | 257 361 | 26 493 | 23 856 | 61 | ... | ... | 2 576 |
| 2004 | | 16 ²⁾ | 270 804 | 242 680 | 28 124 | 23 609 | 152 | 1 341 | 14 | 3 008 |
| 2005 | | 17 | 261 917 | 233 086 | 28 831 | 22 906 | 185 | 2 476 | 19 | 3 245 |
| 2006 | | 18 | 257 475 | 228 802 | 28 673 | 22 683 | 121 | 2 805 | 17 | 3 047 |
| 2007 | | 19 | 254 832 | 225 215 | 29 617 | 23 476 | 97 | 3 243 | 15 | 2 786 |
| 2008 | | 20 | 251 136 | 220 487 | 30 649 | 24 432 | 84 | 3 486 | 11 | 2 636 |
| 2009 | | 21 | 253 354 | 222 663 | 30 691 | 24 654 | 89 | 3 414 | 22 | 2 512 |
| 2010 | | 22 | 251 379 | 220 167 | 31 212 | 24 977 | 84 | 3 648 | 30 | 2 473 |
| 2011 | | 23 | 235 720 | 205 999 | 29 721 | 23 576 | 69 | 3 478 | 24 | 2 574 |
| 2012 | | 24 | 235 407 | 205 075 | 30 332 | 23 616 | 82 | 3 831 | 15 | 2 788 |
| 2013 | | 25 | 231 385 | 201 884 | 29 501 | 23 025 | 173 | 3 503 | 17 | 2 783 |
| 2014 | | 26 | 222 115 | 194 169 | 27 946 | 21 855 | 298 | 3 303 | 18 | 2 472 |
| 2015 | | 27 | 226 238 | 198 231 | 28 007 | 21 734 | 379 | 3 491 | 18 | 2 385 |
| 2016 | | 28 | 216 856 | 189 005 | 27 851 | 21 663 | 548 | 3 458 | 16 | 2 166 |
| 2017 | | 29 | 212 296 | 185 026 | 27 270 | 20 903 | 774 | 3 380 | 9 | 2 204 |
| 2018 | | 30 | 208 333 | 181 998 | 26 335 | 19 882 | 1 096 | 3 354 | 11 | 1 992 |
| 2019 | 令和 | 元年 | 208 496 | 183 673 | 24 823 | 18 431 | 1 344 | 3 025 | 6 | 2 017 |
| 2020 | | 2 | 193 253 | 170 603 | 22 650 | 16 134 | 2 229 | 2 545 | 2 | 1 740 |

注:1)昭和25～昭和47年は沖縄県を含まない。

2)平成16年の「和解離婚」と「認諾離婚」は、4月からの数値である。

第3-2表 都道府県別にみた離婚の種類別構成割合の年次推移 —平成7～令和2年—

(%)

| 都道府県 | 平成7年 1995 | | 平成8年 1996 | | 平成9年 1997 | | 平成10年 1998 | | 平成11年 1999 | | 平成12年 2000 | | 平成13年 2001 | |
|-------|--------------|------|--------------|------|--------------|------|---------------|------|---------------|------|---------------|------|---------------|------|
| | 協議離婚 | 裁判離婚 | 協議離婚 | 裁判離婚 | 協議離婚 | 裁判離婚 | 協議離婚 | 裁判離婚 | 協議離婚 | 裁判離婚 | 協議離婚 | 裁判離婚 | 協議離婚 | 裁判離婚 |
| 全 国 | 90.4 | 9.6 | 90.8 | 9.2 | 90.9 | 9.1 | 91.2 | 8.8 | 91.5 | 8.5 | 91.5 | 8.5 | 91.5 | 8.5 |
| 北 海 道 | 90.5 | 9.5 | 91.3 | 8.7 | 91.1 | 8.9 | 91.9 | 8.1 | 91.4 | 8.6 | 91.3 | 8.7 | 92.2 | 7.8 |
| 青 森 | 89.0 | 11.0 | 89.9 | 10.1 | 89.9 | 10.1 | 92.1 | 7.9 | 91.5 | 8.5 | 91.9 | 8.1 | 92.1 | 7.9 |
| 岩 手 | 82.5 | 17.5 | 84.1 | 15.9 | 85.4 | 14.6 | 85.9 | 14.1 | 86.9 | 13.1 | 85.5 | 14.5 | 87.6 | 12.4 |
| 宮 城 | 85.1 | 14.9 | 87.5 | 12.5 | 87.6 | 12.4 | 88.2 | 11.8 | 88.4 | 11.6 | 90.0 | 10.0 | 89.5 | 10.5 |
| 秋 田 | 83.8 | 16.2 | 84.5 | 15.5 | 86.1 | 13.9 | 84.3 | 15.7 | 83.5 | 16.5 | 86.4 | 13.6 | 86.0 | 14.0 |
| 山 形 | 80.3 | 19.7 | 80.3 | 19.7 | 83.4 | 16.6 | 84.0 | 16.0 | 85.5 | 14.5 | 85.1 | 14.9 | 86.0 | 14.0 |
| 山 福 島 | 88.6 | 11.4 | 88.4 | 11.6 | 89.2 | 10.8 | 89.0 | 11.0 | 89.2 | 10.8 | 88.5 | 11.5 | 89.4 | 10.6 |
| 茨 城 | 88.6 | 11.4 | 88.7 | 11.3 | 89.1 | 10.9 | 90.4 | 9.6 | 90.2 | 9.8 | 90.8 | 9.2 | 91.0 | 9.0 |
| 栃 木 | 88.0 | 12.0 | 89.1 | 10.9 | 88.6 | 11.4 | 90.1 | 9.9 | 89.1 | 10.9 | 89.2 | 10.8 | 89.6 | 10.4 |
| 群 馬 | 88.9 | 11.1 | 90.7 | 9.3 | 89.0 | 11.0 | 89.4 | 10.6 | 89.3 | 10.7 | 89.5 | 10.5 | 88.2 | 11.8 |
| 埼 玉 | 90.4 | 9.6 | 91.1 | 8.9 | 90.8 | 9.2 | 90.8 | 9.2 | 91.2 | 8.8 | 91.2 | 8.8 | 91.1 | 8.9 |
| 千 葉 | 91.0 | 9.0 | 91.7 | 8.3 | 91.0 | 9.0 | 91.1 | 8.9 | 91.7 | 8.3 | 91.7 | 8.3 | 91.7 | 8.3 |
| 東 京 | 92.5 | 7.5 | 92.3 | 7.7 | 92.3 | 7.7 | 92.2 | 7.8 | 92.5 | 7.5 | 92.4 | 7.6 | 92.5 | 7.5 |
| 神 奈 川 | 91.1 | 8.9 | 90.9 | 9.1 | 91.3 | 8.7 | 91.5 | 8.5 | 92.0 | 8.0 | 91.7 | 8.3 | 91.5 | 8.5 |
| 新 潟 | 86.7 | 13.3 | 86.2 | 13.8 | 87.5 | 12.5 | 86.8 | 13.2 | 87.5 | 12.5 | 88.0 | 12.0 | 88.1 | 11.9 |
| 富 山 | 84.6 | 15.4 | 85.0 | 15.0 | 86.0 | 14.0 | 87.9 | 12.1 | 88.2 | 11.8 | 88.3 | 11.7 | 89.9 | 10.1 |
| 石 川 | 82.2 | 17.8 | 85.6 | 14.4 | 86.0 | 14.0 | 87.5 | 12.5 | 87.5 | 12.5 | 85.6 | 14.4 | 88.0 | 12.0 |
| 福 井 | 88.5 | 11.5 | 86.0 | 14.0 | 87.9 | 12.1 | 89.7 | 10.3 | 89.6 | 10.4 | 91.3 | 8.7 | 90.5 | 9.5 |
| 山 梨 | 89.1 | 10.9 | 89.2 | 10.8 | 90.3 | 9.7 | 89.4 | 10.6 | 89.7 | 10.3 | 89.6 | 10.4 | 90.3 | 9.7 |
| 山 根 | 83.9 | 16.1 | 84.0 | 16.0 | 85.0 | 15.0 | 86.1 | 13.9 | 87.5 | 12.5 | 86.8 | 13.2 | 87.5 | 12.5 |
| 岐 阜 | 88.3 | 11.7 | 87.9 | 12.1 | 88.5 | 11.5 | 88.4 | 11.6 | 90.1 | 9.9 | 90.2 | 9.8 | 89.8 | 10.2 |
| 静 岡 | 89.4 | 10.6 | 90.3 | 9.7 | 91.0 | 9.0 | 91.5 | 8.5 | 90.7 | 9.3 | 90.8 | 9.2 | 90.4 | 9.6 |
| 愛 知 | 89.7 | 10.3 | 90.2 | 9.8 | 90.4 | 9.6 | 91.0 | 9.0 | 91.3 | 8.7 | 91.3 | 8.7 | 91.3 | 8.7 |
| 三 重 | 88.5 | 11.5 | 89.9 | 10.1 | 91.1 | 8.9 | 91.1 | 8.9 | 91.2 | 8.8 | 91.5 | 8.5 | 91.7 | 8.3 |
| 滋 賀 | 88.8 | 11.2 | 88.7 | 11.3 | 90.5 | 9.5 | 89.6 | 10.4 | 88.8 | 11.2 | 90.6 | 9.4 | 90.0 | 10.0 |
| 京 都 | 91.3 | 8.7 | 91.5 | 8.5 | 90.8 | 9.2 | 91.8 | 8.2 | 91.7 | 8.3 | 91.5 | 8.5 | 92.3 | 7.7 |
| 大 阪 | 93.1 | 6.9 | 93.5 | 6.5 | 93.5 | 6.5 | 93.6 | 6.4 | 93.9 | 6.1 | 94.3 | 5.7 | 93.9 | 6.1 |
| 兵 庫 | 92.0 | 8.0 | 91.2 | 8.8 | 92.3 | 7.7 | 92.7 | 7.3 | 93.1 | 6.9 | 92.9 | 7.1 | 92.8 | 7.2 |
| 和 歌 山 | 91.1 | 8.9 | 90.8 | 9.2 | 89.5 | 10.5 | 90.6 | 9.4 | 90.8 | 9.2 | 90.7 | 9.3 | 91.1 | 8.9 |
| 鳥 取 | 90.6 | 9.4 | 92.0 | 8.0 | 91.2 | 8.8 | 90.8 | 9.2 | 91.3 | 8.7 | 90.7 | 9.3 | 91.6 | 8.4 |
| 島 根 | 88.6 | 11.4 | 88.8 | 11.2 | 89.7 | 10.3 | 91.7 | 8.3 | 91.5 | 8.5 | 90.3 | 9.7 | 91.9 | 8.1 |
| 山 梨 | 90.0 | 10.0 | 90.3 | 9.7 | 89.8 | 10.2 | 89.6 | 10.4 | 89.0 | 11.0 | 88.9 | 11.1 | 89.4 | 10.6 |
| 岡 山 | 91.1 | 8.9 | 90.3 | 9.7 | 91.2 | 8.8 | 91.5 | 8.5 | 91.6 | 8.4 | 91.8 | 8.2 | 92.3 | 7.7 |
| 広 島 | 90.6 | 9.4 | 91.4 | 8.6 | 92.0 | 8.0 | 91.5 | 8.5 | 92.4 | 7.6 | 92.7 | 7.3 | 92.0 | 8.0 |
| 山 口 | 89.3 | 10.7 | 88.3 | 11.7 | 90.9 | 9.1 | 91.4 | 8.6 | 91.8 | 8.2 | 91.5 | 8.5 | 92.2 | 7.8 |
| 徳 島 | 89.1 | 10.9 | 91.5 | 8.5 | 92.3 | 7.7 | 91.5 | 8.5 | 91.8 | 8.2 | 91.6 | 8.4 | 92.8 | 7.2 |
| 香 川 | 89.0 | 11.0 | 90.4 | 9.6 | 89.4 | 10.6 | 89.3 | 10.7 | 90.7 | 9.3 | 89.3 | 10.7 | 90.2 | 9.8 |
| 愛 媛 | 91.5 | 8.5 | 91.0 | 9.0 | 91.7 | 8.3 | 92.0 | 8.0 | 92.3 | 7.7 | 92.0 | 8.0 | 91.2 | 8.8 |
| 高 知 | 91.5 | 8.5 | 92.5 | 7.5 | 91.7 | 8.3 | 91.4 | 8.6 | 92.7 | 7.3 | 92.0 | 8.0 | 93.7 | 6.3 |
| 福 岡 | 92.1 | 7.9 | 92.5 | 7.5 | 92.1 | 7.9 | 92.1 | 7.9 | 92.5 | 7.5 | 92.9 | 7.1 | 92.4 | 7.6 |
| 佐 賀 | 89.9 | 10.1 | 89.0 | 11.0 | 91.0 | 9.0 | 90.1 | 9.9 | 90.5 | 9.5 | 91.6 | 8.4 | 90.6 | 9.4 |
| 長 崎 | 90.4 | 9.6 | 91.8 | 8.2 | 92.2 | 7.8 | 90.4 | 9.6 | 92.6 | 7.4 | 92.7 | 7.3 | 91.6 | 8.4 |
| 熊 本 | 90.5 | 9.5 | 91.4 | 8.6 | 90.0 | 10.0 | 90.7 | 9.3 | 91.5 | 8.5 | 90.7 | 9.3 | 91.0 | 9.0 |
| 大 分 | 89.2 | 10.8 | 90.6 | 9.4 | 90.7 | 9.3 | 89.9 | 10.1 | 91.5 | 8.5 | 91.5 | 8.5 | 91.0 | 9.0 |
| 宮 崎 | 88.0 | 12.0 | 90.4 | 9.6 | 90.1 | 9.9 | 90.6 | 9.4 | 91.2 | 8.8 | 90.7 | 9.3 | 91.6 | 8.4 |
| 鹿 児 島 | 91.2 | 8.8 | 92.3 | 7.7 | 91.2 | 8.8 | 92.7 | 7.3 | 91.2 | 8.8 | 92.0 | 8.0 | 91.6 | 8.4 |
| 沖 縄 | 95.0 | 5.0 | 95.8 | 4.2 | 96.3 | 3.7 | 95.9 | 4.1 | 95.5 | 4.5 | 95.5 | 4.5 | 94.9 | 5.1 |

| 都道府県 | 平成14年 2002 | | 平成15年 2003 | | 平成16年 2004 | | 平成17年 2005 | | 平成18年 2006 | | 平成19年 2007 | | 平成20年 2008 | |
|------|---------------|------|---------------|------|---------------|------|---------------|------|---------------|------|---------------|------|---------------|------|
| | 協議離婚 | 裁判離婚 | 協議離婚 | 裁判離婚 | 協議離婚 | 裁判離婚 | 協議離婚 | 裁判離婚 | 協議離婚 | 裁判離婚 | 協議離婚 | 裁判離婚 | 協議離婚 | 裁判離婚 |
| 全 国 | 91.2 | 8.8 | 90.7 | 9.3 | 89.6 | 10.4 | 89.0 | 11.0 | 88.9 | 11.1 | 88.4 | 11.6 | 87.8 | 12.2 |
| 北海道 | 91.6 | 8.4 | 91.3 | 8.7 | 90.6 | 9.4 | 89.7 | 10.3 | 90.4 | 9.6 | 88.8 | 11.2 | 88.8 | 11.2 |
| 青森 | 91.0 | 9.0 | 89.9 | 10.1 | 89.9 | 10.1 | 90.1 | 9.9 | 89.6 | 10.4 | 89.8 | 10.2 | 89.8 | 10.2 |
| 岩手 | 86.8 | 13.2 | 86.8 | 13.2 | 84.9 | 15.1 | 86.1 | 13.9 | 86.6 | 13.4 | 85.7 | 14.3 | 85.3 | 14.7 |
| 宮城 | 89.1 | 10.9 | 88.1 | 11.9 | 86.6 | 13.4 | 86.1 | 13.9 | 85.8 | 14.2 | 85.7 | 14.3 | 85.8 | 14.2 |
| 秋田 | 86.5 | 13.5 | 86.1 | 13.9 | 86.6 | 13.4 | 87.3 | 12.7 | 87.5 | 12.5 | 86.5 | 13.5 | 84.9 | 15.1 |
| 山形 | 85.0 | 15.0 | 86.2 | 13.8 | 82.2 | 17.8 | 82.5 | 17.5 | 83.5 | 16.5 | 85.8 | 14.2 | 81.4 | 18.6 |
| 福島 | 90.6 | 9.4 | 88.5 | 11.5 | 89.1 | 10.9 | 87.7 | 12.3 | 87.6 | 12.4 | 87.6 | 12.4 | 87.1 | 12.9 |
| 茨城 | 89.8 | 10.2 | 89.7 | 10.3 | 88.1 | 11.9 | 88.0 | 12.0 | 87.5 | 12.5 | 87.5 | 12.5 | 87.0 | 13.0 |
| 栃木 | 89.3 | 10.7 | 89.1 | 10.9 | 87.7 | 12.3 | 88.0 | 12.0 | 86.4 | 13.6 | 86.7 | 13.3 | 86.0 | 14.0 |
| 群馬 | 89.1 | 10.9 | 88.7 | 11.3 | 86.7 | 13.3 | 87.6 | 12.4 | 86.9 | 13.1 | 86.4 | 13.6 | 85.4 | 14.6 |
| 埼玉 | 90.9 | 9.1 | 90.2 | 9.8 | 89.2 | 10.8 | 89.5 | 10.5 | 88.9 | 11.1 | 88.6 | 11.4 | 88.3 | 11.7 |
| 千葉 | 91.2 | 8.8 | 90.3 | 9.7 | 89.4 | 10.6 | 89.1 | 10.9 | 88.0 | 12.0 | 88.0 | 12.0 | 87.6 | 12.4 |
| 東京都 | 92.4 | 7.6 | 91.8 | 8.2 | 90.7 | 9.3 | 89.3 | 10.7 | 89.6 | 10.4 | 89.4 | 10.6 | 89.0 | 11.0 |
| 神奈川 | 90.9 | 9.1 | 90.5 | 9.5 | 89.9 | 10.1 | 88.8 | 11.2 | 87.9 | 12.1 | 88.0 | 12.0 | 86.8 | 13.2 |
| 新潟 | 87.8 | 12.2 | 86.9 | 13.1 | 86.3 | 13.7 | 85.8 | 14.2 | 84.5 | 15.5 | 85.1 | 14.9 | 84.1 | 15.9 |
| 富山 | 88.8 | 11.2 | 86.1 | 13.9 | 85.9 | 14.1 | 85.1 | 14.9 | 85.7 | 14.3 | 84.5 | 15.5 | 85.9 | 14.1 |
| 石川 | 88.0 | 12.0 | 86.0 | 14.0 | 85.4 | 14.6 | 84.0 | 16.0 | 83.3 | 16.7 | 84.5 | 15.5 | 84.1 | 15.9 |
| 福井 | 90.3 | 9.7 | 90.7 | 9.3 | 88.5 | 11.5 | 89.0 | 11.0 | 86.5 | 13.5 | 86.1 | 13.9 | 86.5 | 13.5 |
| 山梨 | 89.2 | 10.8 | 89.5 | 10.5 | 86.6 | 13.4 | 88.6 | 11.4 | 88.2 | 11.8 | 88.4 | 11.6 | 86.7 | 13.3 |
| 長野 | 87.0 | 13.0 | 86.5 | 13.5 | 84.5 | 15.5 | 85.7 | 14.3 | 84.8 | 15.2 | 83.8 | 16.2 | 84.1 | 15.9 |
| 岐阜 | 89.8 | 10.2 | 88.4 | 11.6 | 87.7 | 12.3 | 88.0 | 12.0 | 86.5 | 13.5 | 86.1 | 13.9 | 85.8 | 14.2 |
| 静岡県 | 90.3 | 9.7 | 88.7 | 11.3 | 88.8 | 11.2 | 88.5 | 11.5 | 87.7 | 12.3 | 86.9 | 13.1 | 86.7 | 13.3 |
| 愛知県 | 90.6 | 9.4 | 90.5 | 9.5 | 89.7 | 10.3 | 88.3 | 11.7 | 89.0 | 11.0 | 88.3 | 11.7 | 88.2 | 11.8 |
| 三重 | 90.9 | 9.1 | 90.9 | 9.1 | 89.8 | 10.2 | 89.5 | 10.5 | 88.7 | 11.3 | 86.8 | 13.2 | 87.7 | 12.3 |
| 滋賀 | 89.4 | 10.6 | 89.6 | 10.4 | 88.8 | 11.2 | 87.5 | 12.5 | 88.1 | 11.9 | 87.5 | 12.5 | 85.7 | 14.3 |
| 京都 | 92.1 | 7.9 | 91.1 | 8.9 | 89.7 | 10.3 | 88.9 | 11.1 | 89.2 | 10.8 | 87.8 | 12.2 | 88.1 | 11.9 |
| 大阪 | 94.0 | 6.0 | 93.4 | 6.6 | 92.7 | 7.3 | 91.5 | 8.5 | 91.8 | 8.2 | 91.5 | 8.5 | 90.3 | 9.7 |
| 兵庫県 | 92.4 | 7.6 | 92.1 | 7.9 | 90.8 | 9.2 | 89.1 | 10.9 | 89.5 | 10.5 | 89.1 | 10.9 | 88.0 | 12.0 |
| 奈良 | 91.4 | 8.6 | 90.6 | 9.4 | 89.2 | 10.8 | 89.0 | 11.0 | 88.3 | 11.7 | 86.5 | 13.5 | 86.0 | 14.0 |
| 和歌山 | 91.0 | 9.0 | 89.4 | 10.6 | 89.1 | 10.9 | 87.7 | 12.3 | 89.4 | 10.6 | 89.0 | 11.0 | 87.9 | 12.1 |
| 鳥取 | 90.8 | 9.2 | 89.3 | 10.7 | 87.7 | 12.3 | 89.2 | 10.8 | 90.3 | 9.7 | 89.2 | 10.8 | 87.8 | 12.2 |
| 島根 | 89.1 | 10.9 | 90.2 | 9.8 | 89.6 | 10.4 | 88.1 | 11.9 | 86.6 | 13.4 | 87.2 | 12.8 | 83.7 | 16.3 |
| 岡山 | 92.1 | 7.9 | 92.4 | 7.6 | 88.7 | 11.3 | 89.5 | 10.5 | 89.7 | 10.3 | 87.9 | 12.1 | 88.1 | 11.9 |
| 広島 | 91.6 | 8.4 | 91.1 | 8.9 | 89.7 | 10.3 | 88.7 | 11.3 | 89.2 | 10.8 | 87.7 | 12.3 | 87.4 | 12.6 |
| 山口 | 91.0 | 9.0 | 91.6 | 8.4 | 90.5 | 9.5 | 89.7 | 10.3 | 89.3 | 10.7 | 89.0 | 11.0 | 87.7 | 12.3 |
| 徳島 | 92.1 | 7.9 | 93.1 | 6.9 | 91.0 | 9.0 | 90.7 | 9.3 | 89.9 | 10.1 | 88.7 | 11.3 | 88.9 | 11.1 |
| 香川県 | 89.8 | 10.2 | 89.3 | 10.7 | 89.0 | 11.0 | 86.8 | 13.2 | 88.3 | 11.7 | 86.2 | 13.8 | 84.9 | 15.1 |
| 愛媛 | 92.0 | 8.0 | 91.0 | 9.0 | 89.9 | 10.1 | 89.4 | 10.6 | 89.1 | 10.9 | 88.8 | 11.2 | 87.2 | 12.8 |
| 高知 | 92.6 | 7.4 | 93.5 | 6.5 | 92.1 | 7.9 | 91.2 | 8.8 | 92.0 | 8.0 | 91.1 | 8.9 | 89.9 | 10.1 |
| 福岡 | 92.7 | 7.3 | 91.7 | 8.3 | 91.0 | 9.0 | 90.3 | 9.7 | 91.1 | 8.9 | 89.6 | 10.4 | 89.6 | 10.4 |
| 佐賀 | 91.9 | 8.1 | 91.2 | 8.8 | 89.5 | 10.5 | 88.6 | 11.4 | 87.3 | 12.7 | 86.4 | 13.6 | 86.9 | 13.1 |
| 長崎 | 91.4 | 8.6 | 91.8 | 8.2 | 89.8 | 10.2 | 89.9 | 10.1 | 89.1 | 10.9 | 89.3 | 10.7 | 87.9 | 12.1 |
| 熊本 | 91.5 | 8.5 | 90.7 | 9.3 | 88.1 | 11.9 | 88.5 | 11.5 | 88.4 | 11.6 | 88.0 | 12.0 | 86.7 | 13.3 |
| 大宮 | 90.4 | 9.6 | 90.9 | 9.1 | 88.9 | 11.1 | 89.3 | 10.7 | 89.3 | 10.7 | 89.0 | 11.0 | 86.9 | 13.1 |
| 大崎 | 91.0 | 9.0 | 90.0 | 10.0 | 90.5 | 9.5 | 89.0 | 11.0 | 89.1 | 10.9 | 89.1 | 10.9 | 88.4 | 11.6 |
| 鹿児島 | 92.5 | 7.5 | 92.6 | 7.4 | 90.3 | 9.7 | 91.0 | 9.0 | 90.1 | 9.9 | 89.8 | 10.2 | 89.1 | 10.9 |
| 鹿儿岛 | 93.7 | 6.3 | 93.4 | 6.6 | 93.0 | 7.0 | 93.5 | 6.5 | 92.4 | 7.6 | 91.8 | 8.2 | 92.0 | 8.0 |

| 都道府県 | 平成21年 2009 | | 平成22年 2010 | | 平成23年 2011 | | 平成24年 2012 | | 平成25年 2013 | | 平成26年 2014 | | 平成27年 2015 | |
|-------|---------------|------|---------------|------|---------------|------|---------------|------|---------------|------|---------------|------|---------------|------|
| | 協議離婚 | 裁判離婚 | 協議離婚 | 裁判離婚 | 協議離婚 | 裁判離婚 | 協議離婚 | 裁判離婚 | 協議離婚 | 裁判離婚 | 協議離婚 | 裁判離婚 | 協議離婚 | 裁判離婚 |
| 全 国 | 87.9 | 12.1 | 87.6 | 12.4 | 87.4 | 12.6 | 87.1 | 12.9 | 87.3 | 12.7 | 87.4 | 12.6 | 87.6 | 12.4 |
| 北 海 道 | 88.5 | 11.5 | 88.4 | 11.6 | 87.8 | 12.2 | 87.3 | 12.7 | 87.6 | 12.4 | 88.1 | 11.9 | 87.7 | 12.3 |
| 青 森 手 | 89.1 | 10.9 | 90.0 | 10.0 | 89.3 | 10.7 | 88.7 | 11.3 | 89.9 | 10.1 | 89.6 | 10.4 | 88.9 | 11.1 |
| 岩 手 城 | 84.7 | 15.3 | 84.1 | 15.9 | 85.7 | 14.3 | 82.6 | 17.4 | 84.0 | 16.0 | 83.5 | 16.5 | 83.5 | 16.5 |
| 宮 城 田 | 83.7 | 16.3 | 83.2 | 16.8 | 83.4 | 16.6 | 82.4 | 17.6 | 83.3 | 16.7 | 83.3 | 16.7 | 85.0 | 15.0 |
| 秋 田 | 84.7 | 15.3 | 84.8 | 15.2 | 85.4 | 14.6 | 83.9 | 16.1 | 84.8 | 15.2 | 85.8 | 14.2 | 84.2 | 15.8 |
| 山 形 島 | 82.5 | 17.5 | 80.4 | 19.6 | 82.3 | 17.7 | 82.3 | 17.7 | 81.7 | 18.3 | 81.7 | 18.3 | 82.9 | 17.1 |
| 福 島 城 | 87.1 | 12.9 | 86.3 | 13.7 | 87.2 | 12.8 | 86.4 | 13.6 | 85.2 | 14.8 | 86.3 | 13.7 | 86.5 | 13.5 |
| 茨 城 木 | 87.7 | 12.3 | 87.5 | 12.5 | 86.8 | 13.2 | 86.3 | 13.7 | 86.1 | 13.9 | 87.1 | 12.9 | 87.2 | 12.8 |
| 栃 木 郡 | 86.7 | 13.3 | 85.5 | 14.5 | 85.8 | 14.2 | 86.0 | 14.0 | 85.6 | 14.4 | 86.6 | 13.4 | 87.2 | 12.8 |
| 群 馬 | 86.0 | 14.0 | 86.3 | 13.7 | 84.6 | 15.4 | 84.8 | 15.2 | 84.1 | 15.9 | 86.6 | 13.4 | 86.4 | 13.6 |
| 埼 玉 玉 | 87.9 | 12.1 | 87.7 | 12.3 | 87.5 | 12.5 | 87.0 | 13.0 | 87.0 | 13.0 | 87.1 | 12.9 | 87.7 | 12.3 |
| 千 葉 京 | 87.4 | 12.6 | 87.1 | 12.9 | 87.3 | 12.7 | 86.8 | 13.2 | 86.7 | 13.3 | 86.6 | 13.4 | 87.3 | 12.7 |
| 東 京 奈 | 88.9 | 11.1 | 89.1 | 10.9 | 89.0 | 11.0 | 87.8 | 12.2 | 88.0 | 12.0 | 87.3 | 12.7 | 87.8 | 12.2 |
| 神 奈 川 | 87.1 | 12.9 | 87.2 | 12.8 | 86.9 | 13.1 | 86.9 | 13.1 | 86.7 | 13.3 | 86.8 | 13.2 | 87.3 | 12.7 |
| 新 潟 湯 | 84.3 | 15.7 | 83.7 | 16.3 | 83.8 | 16.2 | 83.4 | 16.6 | 84.5 | 15.5 | 83.9 | 16.1 | 85.1 | 14.9 |
| 富 山 山 | 85.9 | 14.1 | 85.3 | 14.7 | 83.9 | 16.1 | 86.0 | 14.0 | 84.0 | 16.0 | 83.8 | 16.2 | 83.6 | 16.4 |
| 石 川 井 | 85.0 | 15.0 | 83.3 | 16.7 | 83.9 | 16.1 | 84.4 | 15.6 | 83.4 | 16.6 | 83.3 | 16.7 | 84.7 | 15.3 |
| 福 井 梨 | 89.4 | 10.6 | 86.9 | 13.1 | 85.0 | 15.0 | 85.2 | 14.8 | 86.0 | 14.0 | 86.8 | 13.2 | 86.4 | 13.6 |
| 山 梨 野 | 88.4 | 11.6 | 85.9 | 14.1 | 85.8 | 14.2 | 84.9 | 15.1 | 84.8 | 15.2 | 86.6 | 13.4 | 88.7 | 11.3 |
| 山 長 | 84.2 | 15.8 | 85.6 | 14.4 | 84.7 | 15.3 | 82.3 | 17.7 | 83.5 | 16.5 | 83.8 | 16.2 | 84.2 | 15.8 |
| 岐 阜 阜 | 85.9 | 14.1 | 86.3 | 13.7 | 85.3 | 14.7 | 85.6 | 14.4 | 85.3 | 14.7 | 87.4 | 12.6 | 87.8 | 12.2 |
| 静 岡 岡 | 87.1 | 12.9 | 87.0 | 13.0 | 85.6 | 14.4 | 85.5 | 14.5 | 86.4 | 13.6 | 87.0 | 13.0 | 85.6 | 14.4 |
| 愛 知 重 | 88.2 | 11.8 | 87.4 | 12.6 | 87.0 | 13.0 | 87.8 | 12.2 | 87.5 | 12.5 | 87.8 | 12.2 | 88.1 | 11.9 |
| 三 重 賀 | 89.2 | 10.8 | 88.1 | 11.9 | 87.1 | 12.9 | 85.2 | 14.8 | 86.6 | 13.4 | 86.4 | 13.6 | 86.4 | 13.6 |
| 滋 賀 | 86.6 | 13.4 | 87.2 | 12.8 | 85.8 | 14.2 | 87.8 | 12.2 | 86.9 | 13.1 | 85.3 | 14.7 | 85.6 | 14.4 |
| 京 都 都 | 88.3 | 11.7 | 87.0 | 13.0 | 86.9 | 13.1 | 86.7 | 13.3 | 85.9 | 14.1 | 87.0 | 13.0 | 87.9 | 12.1 |
| 大 阪 阪 | 90.6 | 9.4 | 89.6 | 10.4 | 89.6 | 10.4 | 89.8 | 10.2 | 90.4 | 9.6 | 89.7 | 10.3 | 89.8 | 10.2 |
| 兵 庫 庫 | 87.5 | 12.5 | 88.0 | 12.0 | 87.7 | 12.3 | 87.4 | 12.6 | 87.9 | 12.1 | 87.3 | 12.7 | 87.6 | 12.4 |
| 和 歌 山 | 86.3 | 13.7 | 86.3 | 13.7 | 86.8 | 13.2 | 86.2 | 13.8 | 85.8 | 14.2 | 87.9 | 12.1 | 88.2 | 11.8 |
| 鳥 取 山 | 87.8 | 12.2 | 87.7 | 12.3 | 88.1 | 11.9 | 88.1 | 11.9 | 87.3 | 12.7 | 88.4 | 11.6 | 88.9 | 11.1 |
| 島 根 山 | 86.6 | 13.4 | 88.0 | 12.0 | 85.8 | 14.2 | 86.9 | 13.1 | 87.2 | 12.8 | 87.9 | 12.1 | 87.5 | 12.5 |
| 岡 山 島 | 87.2 | 12.8 | 85.9 | 14.1 | 85.5 | 14.5 | 87.5 | 12.5 | 87.1 | 12.9 | 87.1 | 12.9 | 86.3 | 13.7 |
| 広 島 島 | 88.8 | 11.2 | 86.2 | 13.8 | 87.6 | 12.4 | 86.4 | 13.6 | 87.0 | 13.0 | 87.2 | 12.8 | 87.7 | 12.3 |
| 山 口 島 | 87.1 | 12.9 | 87.8 | 12.2 | 87.1 | 12.9 | 88.4 | 11.6 | 87.3 | 12.7 | 88.5 | 11.5 | 87.6 | 12.4 |
| 徳 島 島 | 88.1 | 11.9 | 88.5 | 11.5 | 86.5 | 13.5 | 88.7 | 11.3 | 87.4 | 12.6 | 88.4 | 11.6 | 87.5 | 12.5 |
| 香 川 島 | 89.3 | 10.7 | 86.9 | 13.1 | 86.4 | 13.6 | 86.8 | 13.2 | 86.0 | 14.0 | 86.7 | 13.3 | 87.0 | 13.0 |
| 愛 媛 媛 | 85.6 | 14.4 | 85.2 | 14.8 | 86.3 | 13.7 | 86.1 | 13.9 | 86.8 | 13.2 | 87.8 | 12.2 | 85.2 | 14.8 |
| 高 知 岡 | 87.7 | 12.3 | 88.4 | 11.6 | 89.4 | 10.6 | 88.3 | 11.7 | 89.0 | 11.0 | 89.2 | 10.8 | 89.6 | 10.4 |
| 福 岡 福 | 90.0 | 10.0 | 89.6 | 10.4 | 89.8 | 10.2 | 90.4 | 9.6 | 90.6 | 9.4 | 89.4 | 10.6 | 90.6 | 9.4 |
| 佐 賀 賀 | 89.6 | 10.4 | 88.8 | 11.2 | 88.4 | 11.6 | 88.8 | 11.2 | 89.0 | 11.0 | 89.2 | 10.8 | 89.0 | 11.0 |
| 長 崎 崎 | 87.0 | 13.0 | 86.0 | 14.0 | 86.1 | 13.9 | 86.4 | 13.6 | 86.7 | 13.3 | 88.0 | 12.0 | 87.4 | 12.6 |
| 熊 本 本 | 89.2 | 10.8 | 87.5 | 12.5 | 87.6 | 12.4 | 87.1 | 12.9 | 88.5 | 11.5 | 87.5 | 12.5 | 88.7 | 11.3 |
| 大 分 分 | 87.0 | 13.0 | 87.3 | 12.7 | 87.9 | 12.1 | 86.2 | 13.8 | 87.0 | 13.0 | 87.5 | 12.5 | 87.6 | 12.4 |
| 宮 崎 崎 | 88.0 | 12.0 | 87.0 | 13.0 | 88.2 | 11.8 | 86.6 | 13.4 | 86.3 | 13.7 | 87.4 | 12.6 | 87.9 | 12.1 |
| 鹿 児 島 | 87.8 | 12.2 | 88.9 | 11.1 | 87.3 | 12.7 | 88.1 | 11.9 | 88.9 | 11.1 | 88.0 | 12.0 | 88.3 | 11.7 |
| 児 島 島 | 87.8 | 12.2 | 88.5 | 11.5 | 87.3 | 12.7 | 87.5 | 12.5 | 88.4 | 11.6 | 89.3 | 10.7 | 89.4 | 10.6 |
| 沖 縄 | 92.4 | 7.6 | 92.1 | 7.9 | 92.3 | 7.7 | 91.9 | 8.1 | 92.3 | 7.7 | 93.0 | 7.0 | 92.3 | 7.7 |

(%)

| 都道府県 | 平成28年 2016 | | 平成29年 2017 | | 平成30年 2018 | | 令和元年 2019 | | 令和2年 2020 | |
|------|---------------|------|---------------|------|---------------|------|--------------|------|--------------|------|
| | 協議離婚 | 裁判離婚 | 協議離婚 | 裁判離婚 | 協議離婚 | 裁判離婚 | 協議離婚 | 裁判離婚 | 協議離婚 | 裁判離婚 |
| 全 国 | 87.2 | 12.8 | 87.2 | 12.8 | 87.4 | 12.6 | 88.1 | 11.9 | 88.3 | 11.7 |
| 北海道 | 86.8 | 13.2 | 88.1 | 11.9 | 87.5 | 12.5 | 88.7 | 11.3 | 88.6 | 11.4 |
| 青森 | 87.8 | 12.2 | 89.4 | 10.6 | 88.7 | 11.3 | 90.3 | 9.7 | 88.6 | 11.4 |
| 岩手 | 85.9 | 14.1 | 84.5 | 15.5 | 84.6 | 15.4 | 84.5 | 15.5 | 85.6 | 14.4 |
| 宮城 | 84.1 | 15.9 | 85.4 | 14.6 | 86.4 | 13.6 | 86.1 | 13.9 | 85.8 | 14.2 |
| 秋田 | 86.4 | 13.6 | 85.1 | 14.9 | 85.2 | 14.8 | 87.6 | 12.4 | 85.7 | 14.3 |
| 山形 | 83.0 | 17.0 | 82.7 | 17.3 | 82.2 | 17.8 | 84.8 | 15.2 | 84.3 | 15.7 |
| 福島 | 86.9 | 13.1 | 86.0 | 14.0 | 86.6 | 13.4 | 86.7 | 13.3 | 85.8 | 14.2 |
| 茨城 | 87.8 | 12.2 | 86.3 | 13.7 | 86.8 | 13.2 | 87.9 | 12.1 | 88.1 | 11.9 |
| 栃木 | 85.5 | 14.5 | 86.1 | 13.9 | 85.0 | 15.0 | 86.9 | 13.1 | 86.2 | 13.8 |
| 群馬 | 86.5 | 13.5 | 85.2 | 14.8 | 87.0 | 13.0 | 87.5 | 12.5 | 86.5 | 13.5 |
| 埼玉 | 87.1 | 12.9 | 87.0 | 13.0 | 87.2 | 12.8 | 87.6 | 12.4 | 89.5 | 10.5 |
| 千葉 | 86.7 | 13.3 | 87.2 | 12.8 | 86.7 | 13.3 | 87.8 | 12.2 | 88.5 | 11.5 |
| 東京都 | 87.7 | 12.3 | 87.6 | 12.4 | 87.2 | 12.8 | 87.8 | 12.2 | 88.6 | 11.4 |
| 神奈川県 | 86.6 | 13.4 | 86.7 | 13.3 | 87.2 | 12.8 | 88.4 | 11.6 | 88.7 | 11.3 |
| 新潟 | 85.9 | 14.1 | 84.0 | 16.0 | 85.6 | 14.4 | 86.5 | 13.5 | 86.0 | 14.0 |
| 富山 | 82.7 | 17.3 | 85.9 | 14.1 | 85.9 | 14.1 | 84.6 | 15.4 | 86.2 | 13.8 |
| 石川 | 84.9 | 15.1 | 86.6 | 13.4 | 85.6 | 14.4 | 87.5 | 12.5 | 87.2 | 12.8 |
| 福井 | 85.8 | 14.2 | 84.5 | 15.5 | 89.1 | 10.9 | 87.2 | 12.8 | 86.7 | 13.3 |
| 山梨 | 87.3 | 12.7 | 85.1 | 14.9 | 85.6 | 14.4 | 88.4 | 11.6 | 86.1 | 13.9 |
| 長野 | 84.2 | 15.8 | 84.4 | 15.6 | 84.3 | 15.7 | 85.3 | 14.7 | 85.1 | 14.9 |
| 岐阜 | 85.7 | 14.3 | 85.8 | 14.2 | 85.7 | 14.3 | 87.8 | 12.2 | 85.1 | 14.9 |
| 静岡県 | 85.3 | 14.7 | 85.3 | 14.7 | 86.8 | 13.2 | 86.0 | 14.0 | 86.5 | 13.5 |
| 愛知県 | 87.1 | 12.9 | 86.6 | 13.4 | 86.6 | 13.4 | 88.2 | 11.8 | 88.1 | 11.9 |
| 三重 | 87.0 | 13.0 | 86.7 | 13.3 | 87.9 | 12.1 | 86.3 | 13.7 | 87.4 | 12.6 |
| 滋賀 | 84.5 | 15.5 | 86.4 | 13.6 | 85.6 | 14.4 | 86.9 | 13.1 | 87.3 | 12.7 |
| 京都 | 87.8 | 12.2 | 87.4 | 12.6 | 88.3 | 11.7 | 87.4 | 12.6 | 87.5 | 12.5 |
| 大阪府 | 89.7 | 10.3 | 89.4 | 10.6 | 89.8 | 10.2 | 90.1 | 9.9 | 91.3 | 8.7 |
| 兵庫県 | 87.6 | 12.4 | 87.6 | 12.4 | 87.5 | 12.5 | 87.9 | 12.1 | 88.4 | 11.6 |
| 奈良 | 84.5 | 15.5 | 87.4 | 12.6 | 85.0 | 15.0 | 86.6 | 13.4 | 87.6 | 12.4 |
| 和歌山 | 88.5 | 11.5 | 86.6 | 13.4 | 87.7 | 12.3 | 86.8 | 13.2 | 87.9 | 12.1 |
| 鳥取 | 89.5 | 10.5 | 90.5 | 9.5 | 89.9 | 10.1 | 89.0 | 11.0 | 86.7 | 13.3 |
| 島根 | 86.5 | 13.5 | 86.7 | 13.3 | 88.7 | 11.3 | 89.1 | 10.9 | 87.0 | 13.0 |
| 岡山 | 86.4 | 13.6 | 85.7 | 14.3 | 86.7 | 13.3 | 88.0 | 12.0 | 87.9 | 12.1 |
| 広島 | 87.3 | 12.7 | 87.3 | 12.7 | 86.9 | 13.1 | 88.2 | 11.8 | 88.0 | 12.0 |
| 山口 | 87.7 | 12.3 | 88.0 | 12.0 | 88.1 | 11.9 | 89.7 | 10.3 | 87.8 | 12.2 |
| 徳島 | 86.7 | 13.3 | 88.7 | 11.3 | 89.0 | 11.0 | 88.1 | 11.9 | 89.0 | 11.0 |
| 香川 | 85.6 | 14.4 | 85.3 | 14.7 | 86.9 | 13.1 | 86.0 | 14.0 | 86.1 | 13.9 |
| 愛媛 | 88.2 | 11.8 | 88.3 | 11.7 | 88.6 | 11.4 | 89.6 | 10.4 | 89.2 | 10.8 |
| 高知 | 88.7 | 11.3 | 88.5 | 11.5 | 90.1 | 9.9 | 89.6 | 10.4 | 89.1 | 10.9 |
| 福岡 | 88.2 | 11.8 | 88.0 | 12.0 | 88.4 | 11.6 | 89.0 | 11.0 | 89.9 | 10.1 |
| 佐賀 | 87.2 | 12.8 | 88.5 | 11.5 | 89.1 | 10.9 | 88.7 | 11.3 | 86.2 | 13.8 |
| 長崎 | 88.0 | 12.0 | 87.5 | 12.5 | 88.2 | 11.8 | 89.5 | 10.5 | 88.9 | 11.1 |
| 熊本 | 86.5 | 13.5 | 86.5 | 13.5 | 88.1 | 11.9 | 88.9 | 11.1 | 87.5 | 12.5 |
| 大分 | 87.3 | 12.7 | 85.9 | 14.1 | 86.7 | 13.3 | 88.3 | 11.7 | 88.0 | 12.0 |
| 宮崎 | 87.9 | 12.1 | 87.9 | 12.1 | 86.8 | 13.2 | 89.6 | 10.4 | 86.7 | 13.3 |
| 鹿児島 | 87.1 | 12.9 | 88.6 | 11.4 | 87.6 | 12.4 | 89.5 | 10.5 | 89.2 | 10.8 |
| 沖縄 | 91.6 | 8.4 | 91.1 | 8.9 | 92.3 | 7.7 | 92.1 | 7.9 | 92.5 | 7.5 |

第4表 離婚件数のうちいずれかが外国人である夫妻の離婚件数及び構成割合の年次推移 —平成4～令和2年—

| 年次 | | 離婚件数(組) | | | | 構成割合(%) | | |
|------|------|---------|-----------|-----------|-----------|-----------|-----------|-----------|
| | | 総数 | 夫妻の一方が外国人 | 夫日本人、妻外国人 | 妻日本人、夫外国人 | 夫妻の一方が外国人 | 夫日本人、妻外国人 | 妻日本人、夫外国人 |
| 1992 | 平成4年 | 179 191 | 7 716 | 6 174 | 1 542 | 4.3 | 3.4 | 0.9 |
| 1993 | 5 | 188 297 | 7 597 | 5 987 | 1 610 | 4.0 | 3.2 | 0.9 |
| 1994 | 6 | 195 106 | 7 737 | 5 996 | 1 741 | 4.0 | 3.1 | 0.9 |
| 1995 | 7 | 199 016 | 7 992 | 6 153 | 1 839 | 4.0 | 3.1 | 0.9 |
| 1996 | 8 | 206 955 | 8 095 | 6 171 | 1 924 | 3.9 | 3.0 | 0.9 |
| 1997 | 9 | 222 635 | 9 149 | 7 080 | 2 069 | 4.1 | 3.2 | 0.9 |
| 1998 | 10 | 243 183 | 10 306 | 7 867 | 2 439 | 4.2 | 3.2 | 1.0 |
| 1999 | 11 | 250 529 | 11 050 | 8 514 | 2 536 | 4.4 | 3.4 | 1.0 |
| 2000 | 12 | 264 246 | 12 367 | 9 607 | 2 760 | 4.7 | 3.6 | 1.0 |
| 2001 | 13 | 285 911 | 13 667 | 10 676 | 2 991 | 4.8 | 3.7 | 1.0 |
| 2002 | 14 | 289 836 | 15 252 | 12 087 | 3 165 | 5.3 | 4.2 | 1.1 |
| 2003 | 15 | 283 854 | 15 256 | 12 103 | 3 153 | 5.4 | 4.3 | 1.1 |
| 2004 | 16 | 270 804 | 15 299 | 12 071 | 3 228 | 5.6 | 4.5 | 1.2 |
| 2005 | 17 | 261 917 | 15 689 | 12 430 | 3 259 | 6.0 | 4.7 | 1.2 |
| 2006 | 18 | 257 475 | 17 102 | 13 713 | 3 389 | 6.6 | 5.3 | 1.3 |
| 2007 | 19 | 254 832 | 18 220 | 14 784 | 3 436 | 7.1 | 5.8 | 1.3 |
| 2008 | 20 | 251 136 | 18 774 | 15 135 | 3 639 | 7.5 | 6.0 | 1.4 |
| 2009 | 21 | 253 354 | 19 404 | 15 570 | 3 834 | 7.7 | 6.1 | 1.5 |
| 2010 | 22 | 251 379 | 18 968 | 15 258 | 3 710 | 7.5 | 6.1 | 1.5 |
| 2011 | 23 | 235 720 | 17 832 | 14 224 | 3 608 | 7.6 | 6.0 | 1.5 |
| 2012 | 24 | 235 407 | 16 288 | 12 892 | 3 396 | 6.9 | 5.5 | 1.4 |
| 2013 | 25 | 231 385 | 15 196 | 11 887 | 3 309 | 6.6 | 5.1 | 1.4 |
| 2014 | 26 | 222 115 | 14 138 | 10 932 | 3 206 | 6.4 | 4.9 | 1.4 |
| 2015 | 27 | 226 238 | 13 676 | 10 440 | 3 236 | 6.0 | 4.6 | 1.4 |
| 2016 | 28 | 216 856 | 12 949 | 9 784 | 3 165 | 6.0 | 4.5 | 1.5 |
| 2017 | 29 | 212 296 | 11 663 | 8 757 | 2 906 | 5.5 | 4.1 | 1.4 |
| 2018 | 30 | 208 333 | 11 044 | 8 089 | 2 955 | 5.3 | 3.9 | 1.4 |
| 2019 | 令和元年 | 208 496 | 10 647 | 7 681 | 2 966 | 5.1 | 3.7 | 1.4 |
| 2020 | 2 | 193 253 | 8 845 | 6 278 | 2 567 | 4.6 | 3.2 | 1.3 |

第5表 別居時の世帯の主な仕事別にみた離婚件数の年次推移 —平成7～令和2年—

(組)

| 年次 | 総数 | 農家 | 自営業 | 勤労者Ⅰ | 勤労者Ⅱ | その他 | 無職 | 不詳 | |
|------|--------|---------|-------|--------|---------|--------|--------|--------|--------|
| 1995 | 平成 7 年 | 199 016 | 5 749 | 29 002 | 62 028 | 52 837 | 35 192 | 10 333 | 3 875 |
| 1996 | 8 | 206 955 | 5 667 | 32 585 | 68 568 | 53 556 | 30 133 | 9 223 | 7 223 |
| 1997 | 9 | 222 635 | 6 064 | 35 755 | 74 955 | 56 631 | 29 820 | 9 638 | 9 772 |
| 1998 | 10 | 243 183 | 6 373 | 39 556 | 83 490 | 60 724 | 30 073 | 11 133 | 11 834 |
| 1999 | 11 | 250 529 | 6 195 | 40 623 | 86 064 | 61 324 | 29 888 | 12 719 | 13 716 |
| 2000 | 12 | 264 246 | 6 326 | 42 889 | 94 810 | 65 135 | 29 718 | 14 624 | 10 744 |
| 2001 | 13 | 285 911 | 6 708 | 44 024 | 103 293 | 68 454 | 31 388 | 14 553 | 17 491 |
| 2002 | 14 | 289 836 | 6 721 | 43 855 | 102 790 | 67 798 | 31 874 | 15 277 | 21 521 |
| 2003 | 15 | 283 854 | 6 527 | 42 586 | 99 548 | 65 647 | 30 856 | 15 244 | 23 446 |
| 2004 | 16 | 270 804 | 6 072 | 39 397 | 94 639 | 63 230 | 29 081 | 14 223 | 24 162 |
| 2005 | 17 | 261 917 | 5 666 | 37 872 | 94 703 | 64 673 | 26 379 | 14 185 | 18 439 |
| 2006 | 18 | 257 475 | 5 228 | 36 202 | 91 959 | 62 648 | 25 545 | 12 816 | 23 077 |
| 2007 | 19 | 254 832 | 4 873 | 34 626 | 89 671 | 63 741 | 24 539 | 11 927 | 25 455 |
| 2008 | 20 | 251 136 | 4 524 | 33 606 | 87 715 | 63 170 | 23 280 | 11 497 | 27 344 |
| 2009 | 21 | 253 354 | 4 331 | 33 653 | 87 027 | 62 758 | 23 785 | 13 676 | 28 124 |
| 2010 | 22 | 251 379 | 4 290 | 34 067 | 89 648 | 65 287 | 24 136 | 15 113 | 18 838 |
| 2011 | 23 | 235 720 | 3 777 | 31 061 | 82 673 | 61 182 | 22 124 | 13 360 | 21 543 |
| 2012 | 24 | 235 407 | 3 505 | 29 919 | 81 811 | 62 547 | 21 664 | 12 357 | 23 604 |
| 2013 | 25 | 231 385 | 3 336 | 28 499 | 81 157 | 63 201 | 20 755 | 11 487 | 22 950 |
| 2014 | 26 | 222 115 | 3 126 | 26 748 | 78 190 | 61 079 | 19 452 | 10 313 | 23 207 |
| 2015 | 27 | 226 238 | 3 120 | 28 160 | 83 070 | 65 640 | 19 856 | 10 991 | 15 401 |
| 2016 | 28 | 216 856 | 2 795 | 26 195 | 78 008 | 63 571 | 18 280 | 9 627 | 18 380 |
| 2017 | 29 | 212 296 | 2 613 | 24 879 | 74 707 | 63 556 | 17 582 | 8 819 | 20 140 |
| 2018 | 30 | 208 333 | 2 625 | 24 216 | 72 832 | 63 533 | 16 807 | 8 356 | 19 964 |
| 2019 | 令和 元年 | 208 496 | 2 407 | 24 117 | 72 509 | 64 579 | 17 001 | 7 887 | 19 996 |
| 2020 | 2 | 193 253 | 2 167 | 22 843 | 68 885 | 62 888 | 16 786 | 7 686 | 11 998 |

注：別居時の世帯の主な仕事とは、調査票の項目「別居する前の世帯の主な仕事」による。

第6表 同居期間別にみた離婚件数・平均同居期間の年次推移 -昭和25～令和2年-

| 年次 ¹⁾ | 離婚件数(組) | | | | | | | | | | | 平均同居期間(年) |
|------------------|---------|---------|---------|--------|--------|----------------------|--------|--------|-------|-------|--------|-----------|
| | 総数 | 5年未満 | 5～10年 | 10～15年 | 15～20年 | 20～25年 ²⁾ | 25～30年 | 30～35年 | 35年以上 | 不詳 | | |
| 1950 | 昭和 25年 | 83 689 | 54 014 | 14 871 | 7 285 | 3 655 | 2 925 | ... | ... | ... | 939 | ... |
| 1951 | 26 | 82 331 | 52 484 | 14 825 | 7 371 | 3 547 | 3 021 | ... | ... | ... | 1 083 | ... |
| 1952 | 27 | 79 021 | 48 309 | 15 815 | 7 508 | 3 600 | 3 139 | ... | ... | ... | 650 | ... |
| 1953 | 28 | 75 255 | 44 309 | 17 180 | 7 149 | 3 624 | 2 939 | ... | ... | ... | 54 | ... |
| 1954 | 29 | 76 759 | 42 490 | 19 486 | 7 710 | 3 842 | 3 192 | ... | ... | ... | 39 | ... |
| 1955 | 30 | 75 267 | 40 493 | 19 879 | 7 678 | 3 933 | 3 231 | ... | ... | ... | 53 | ... |
| 1956 | 31 | 72 040 | 38 267 | 19 076 | 7 678 | 3 745 | 3 225 | ... | ... | ... | 49 | ... |
| 1957 | 32 | 71 651 | 38 065 | 18 323 | 8 402 | 3 776 | 3 036 | ... | ... | ... | 49 | ... |
| 1958 | 33 | 74 004 | 39 123 | 17 999 | 9 538 | 3 949 | 3 341 | ... | ... | ... | 54 | ... |
| 1959 | 34 | 72 455 | 38 412 | 16 798 | 9 955 | 3 908 | 3 323 | ... | ... | ... | 59 | ... |
| 1960 | 35 | 69 410 | 37 433 | 15 313 | 9 740 | 3 836 | 3 037 | ... | ... | ... | 51 | ... |
| 1961 | 36 | 69 323 | 37 821 | 15 196 | 9 562 | 3 703 | 2 984 | ... | ... | ... | 57 | ... |
| 1962 | 37 | 71 394 | 39 315 | 15 522 | 9 471 | 4 084 | 2 945 | ... | ... | ... | 57 | ... |
| 1963 | 38 | 69 996 | 38 453 | 15 182 | 8 942 | 4 374 | 2 978 | ... | ... | ... | 67 | ... |
| 1964 | 39 | 72 306 | 39 466 | 16 213 | 8 753 | 4 720 | 3 094 | ... | ... | ... | 60 | ... |
| 1965 | 40 | 77 195 | 41 965 | 17 326 | 9 092 | 5 382 | 3 355 | ... | ... | ... | 75 | ... |
| 1966 | 41 | 79 432 | 43 181 | 17 993 | 9 223 | 5 486 | 3 471 | ... | ... | ... | 78 | ... |
| 1967 | 42 | 83 478 | 45 262 | 19 232 | 9 537 | 5 557 | 3 831 | ... | ... | ... | 59 | ... |
| 1968 | 43 | 87 327 | 45 990 | 20 901 | 10 286 | 5 517 | 4 273 | ... | ... | ... | 360 | ... |
| 1969 | 44 | 91 280 | 47 541 | 21 993 | 11 110 | 5 589 | 4 778 | ... | ... | ... | 269 | ... |
| 1970 | 45 | 95 937 | 49 489 | 23 299 | 11 898 | 5 858 | 5 072 | ... | ... | ... | 321 | ... |
| 1971 | 46 | 103 595 | 52 887 | 25 257 | 12 924 | 6 422 | 5 694 | ... | ... | ... | 411 | ... |
| 1972 | 47 | 108 382 | 55 894 | 26 209 | 13 648 | 6 480 | 5 632 | ... | ... | ... | 519 | ... |
| 1973 | 48 | 111 877 | 57 720 | 26 476 | 14 298 | 6 963 | 5 925 | ... | ... | ... | 495 | ... |
| 1974 | 49 | 113 622 | 57 490 | 27 086 | 14 973 | 7 410 | 6 255 | ... | ... | ... | 408 | ... |
| 1975 | 50 | 119 135 | 58 336 | 28 597 | 16 206 | 8 172 | 6 810 | ... | ... | ... | 1 014 | 7.1 |
| 1976 | 51 | 124 512 | 58 385 | 30 874 | 17 737 | 9 004 | 7 465 | ... | ... | ... | 1 047 | ... |
| 1977 | 52 | 129 485 | 57 123 | 33 460 | 19 369 | 10 148 | 8 294 | ... | ... | ... | 1 091 | ... |
| 1978 | 53 | 132 146 | 55 300 | 35 279 | 20 730 | 11 117 | 8 670 | ... | ... | ... | 1 050 | ... |
| 1979 | 54 | 135 250 | 53 538 | 37 429 | 21 871 | 12 223 | 9 540 | ... | ... | ... | 649 | ... |
| 1980 | 55 | 141 689 | 52 597 | 39 034 | 24 425 | 14 089 | 10 882 | ... | ... | ... | 662 | 8.6 |
| 1981 | 56 | 154 221 | 53 693 | 40 645 | 28 969 | 16 954 | 13 130 | ... | ... | ... | 830 | ... |
| 1982 | 57 | 163 980 | 54 982 | 41 158 | 32 197 | 19 357 | 15 790 | ... | ... | ... | 496 | ... |
| 1983 | 58 | 179 150 | 57 502 | 41 419 | 36 015 | 23 391 | 20 256 | ... | ... | ... | 567 | ... |
| 1984 | 59 | 178 746 | 58 229 | 39 566 | 36 062 | 23 205 | 21 212 | ... | ... | ... | 472 | ... |
| 1985 | 60 | 166 640 | 56 442 | 35 338 | 32 310 | 21 528 | 20 434 | ... | ... | ... | 588 | 10.1 |
| 1986 | 61 | 166 054 | 57 584 | 34 406 | 30 128 | 21 970 | 21 285 | ... | ... | ... | 681 | 10.1 |
| 1987 | 62 | 158 227 | 56 363 | 32 436 | 26 702 | 21 263 | 20 732 | ... | ... | ... | 731 | 10.1 |
| 1988 | 63 | 153 600 | 56 786 | 32 110 | 23 824 | 20 103 | 19 931 | ... | ... | ... | 846 | 9.9 |
| 1989 | 平成 元年 | 157 811 | 58 474 | 33 330 | 23 065 | 20 565 | 21 354 | ... | ... | ... | 1 023 | 9.9 |
| 1990 | 2 | 157 608 | 59 676 | 33 169 | 21 988 | 19 925 | 12 801 | 5 767 | 1 964 | 1 185 | 1 133 | 9.9 |
| 1991 | 3 | 168 969 | 64 077 | 35 216 | 22 858 | 20 759 | 14 547 | 6 593 | 2 282 | 1 301 | 1 336 | 10.0 |
| 1992 | 4 | 179 191 | 68 385 | 37 078 | 23 445 | 20 791 | 16 191 | 7 324 | 2 630 | 1 408 | 1 939 | 10.0 |
| 1993 | 5 | 188 297 | 72 094 | 38 608 | 24 838 | 20 687 | 17 162 | 7 861 | 3 030 | 1 638 | 2 379 | 10.1 |
| 1994 | 6 | 195 106 | 74 853 | 40 125 | 25 529 | 19 960 | 17 743 | 8 345 | 3 384 | 1 784 | 3 383 | 10.0 |
| 1995 | 7 | 199 016 | 76 710 | 41 185 | 25 308 | 19 153 | 17 847 | 8 684 | 3 506 | 1 840 | 4 783 | 10.0 |
| 1996 | 8 | 206 955 | 80 434 | 42 725 | 25 962 | 18 970 | 17 701 | 9 135 | 3 810 | 2 013 | 6 205 | 9.8 |
| 1997 | 9 | 222 635 | 86 302 | 46 558 | 26 944 | 20 447 | 17 782 | 10 502 | 4 277 | 2 432 | 7 391 | 9.9 |
| 1998 | 10 | 243 183 | 90 790 | 51 661 | 29 315 | 22 596 | 19 072 | 12 295 | 5 160 | 3 087 | 9 207 | 10.2 |
| 1999 | 11 | 250 529 | 90 996 | 53 793 | 30 604 | 23 518 | 18 898 | 13 052 | 5 526 | 3 488 | 10 654 | 10.3 |
| 2000 | 12 | 264 246 | 96 212 | 58 204 | 33 023 | 24 325 | 18 701 | 13 402 | 5 839 | 3 882 | 10 658 | 10.3 |
| 2001 | 13 | 285 911 | 102 833 | 65 155 | 36 855 | 26 195 | 19 021 | 13 363 | 6 318 | 4 290 | 11 881 | 10.2 |
| 2002 | 14 | 289 836 | 99 682 | 64 479 | 39 031 | 27 300 | 20 417 | 13 531 | 6 969 | 4 619 | 13 808 | 10.5 |
| 2003 | 15 | 283 854 | 96 825 | 62 661 | 39 089 | 26 718 | 20 308 | 12 742 | 7 032 | 4 963 | 13 516 | 10.6 |
| 2004 | 16 | 270 804 | 93 926 | 58 923 | 36 701 | 25 317 | 19 041 | 11 449 | 6 758 | 4 710 | 13 979 | 10.5 |
| 2005 | 17 | 261 917 | 90 885 | 57 562 | 35 093 | 24 885 | 18 401 | 10 747 | 6 453 | 4 794 | 13 097 | 10.4 |
| 2006 | 18 | 257 475 | 89 655 | 58 002 | 34 740 | 23 675 | 17 059 | 10 029 | 5 947 | 4 747 | 13 621 | 10.3 |
| 2007 | 19 | 254 832 | 86 607 | 56 335 | 33 693 | 24 166 | 17 789 | 10 796 | 6 261 | 5 507 | 13 678 | 10.6 |
| 2008 | 20 | 251 136 | 84 198 | 55 004 | 33 606 | 24 264 | 16 932 | 10 673 | 5 867 | 5 448 | 15 144 | 10.6 |
| 2009 | 21 | 253 354 | 84 683 | 53 652 | 34 180 | 24 983 | 17 296 | 10 976 | 5 950 | 5 874 | 15 760 | 10.8 |
| 2010 | 22 | 251 379 | 82 891 | 53 450 | 34 862 | 25 618 | 17 413 | 10 749 | 5 729 | 6 193 | 14 474 | 10.9 |
| 2011 | 23 | 235 720 | 76 893 | 49 218 | 32 979 | 24 133 | 16 497 | 10 137 | 5 244 | 5 913 | 14 706 | 10.9 |
| 2012 | 24 | 235 407 | 76 129 | 48 437 | 33 047 | 24 463 | 17 324 | 10 149 | 5 163 | 5 921 | 14 774 | 11.0 |
| 2013 | 25 | 231 385 | 74 035 | 48 423 | 32 554 | 23 660 | 17 045 | 9 678 | 5 203 | 6 106 | 14 681 | 11.1 |
| 2014 | 26 | 222 115 | 70 057 | 46 391 | 30 841 | 22 906 | 16 535 | 9 382 | 5 034 | 5 820 | 15 149 | 11.1 |
| 2015 | 27 | 226 238 | 71 729 | 47 086 | 31 112 | 23 942 | 17 051 | 10 014 | 5 315 | 6 268 | 13 721 | 11.3 |
| 2016 | 28 | 216 856 | 68 028 | 44 407 | 29 537 | 22 995 | 16 859 | 9 750 | 5 041 | 5 959 | 14 280 | 11.3 |
| 2017 | 29 | 212 296 | 66 502 | 42 339 | 28 232 | 22 956 | 17 255 | 10 129 | 4 959 | 5 945 | 13 979 | 11.5 |
| 2018 | 30 | 208 333 | 64 862 | 40 863 | 27 597 | 22 460 | 17 125 | 10 247 | 5 031 | 6 134 | 14 014 | 11.6 |
| 2019 | 令和 元年 | 208 496 | 63 826 | 40 052 | 27 220 | 22 629 | 17 827 | 10 924 | 5 283 | 6 362 | 14 373 | 11.9 |
| 2020 | 2 | 193 253 | 58 846 | 36 572 | 25 557 | 21 008 | 17 321 | 10 517 | 5 035 | 6 108 | 12 289 | 12.0 |

注: 1) 昭和25～昭和47年は沖縄県を含まない。
 2) 平成元年以前の20～25年は20年以上である。

第7表 同年別居離婚件数及び離婚全体に占める割合の年次推移 —昭和25～令和2年—

| 年次 ¹⁾ | 離婚件数 (組) | 同年別居 離婚件数 (組) | 割合 (%) |
|------------------|-------------|---------------------|-----------|
| 1950 昭和25年 | 83 689 | 51 500 | 61.5 |
| 1951 26 | 82 331 | 47 616 | 57.8 |
| 1952 27 | 79 021 | 44 899 | 56.8 |
| 1953 28 | 75 255 | 42 176 | 56.0 |
| 1954 29 | 76 759 | 43 282 | 56.4 |
| 1955 30 | 75 267 | 41 714 | 55.4 |
| 1956 31 | 72 040 | 38 909 | 54.0 |
| 1957 32 | 71 651 | 39 558 | 55.2 |
| 1958 33 | 74 004 | 40 542 | 54.8 |
| 1959 34 | 72 455 | 39 316 | 54.3 |
| 1960 35 | 69 410 | 36 832 | 53.1 |
| 1961 36 | 69 323 | 37 401 | 54.0 |
| 1962 37 | 71 394 | 37 978 | 53.2 |
| 1963 38 | 69 996 | 37 848 | 54.1 |
| 1964 39 | 72 306 | 39 932 | 55.2 |
| 1965 40 | 77 195 | 42 705 | 55.3 |
| 1966 41 | 79 432 | 44 255 | 55.7 |
| 1967 42 | 83 478 | 46 897 | 56.2 |
| 1968 43 | 87 327 | 51 164 | 58.6 |
| 1969 44 | 91 280 | 53 494 | 58.6 |
| 1970 45 | 95 937 | 55 968 | 58.3 |
| 1971 46 | 103 595 | 61 362 | 59.2 |
| 1972 47 | 108 382 | 65 257 | 60.2 |
| 1973 48 | 111 877 | 67 143 | 60.0 |
| 1974 49 | 113 622 | 67 896 | 59.8 |
| 1975 50 | 119 135 | 74 227 | 62.3 |
| 1976 51 | 124 512 | 76 484 | 61.4 |
| 1977 52 | 129 485 | 81 336 | 62.8 |
| 1978 53 | 132 146 | 82 645 | 62.5 |
| 1979 54 | 135 250 | 84 123 | 62.2 |
| 1980 55 | 141 689 | 89 361 | 63.1 |
| 1981 56 | 154 221 | 99 170 | 64.3 |
| 1982 57 | 163 980 | 107 337 | 65.5 |
| 1983 58 | 179 150 | 121 873 | 68.0 |
| 1984 59 | 178 746 | 120 114 | 67.2 |
| 1985 60 | 166 640 | 110 085 | 66.1 |
| 1986 61 | 166 054 | 109 759 | 66.1 |
| 1987 62 | 158 227 | 104 225 | 65.9 |
| 1988 63 | 153 600 | 100 833 | 65.6 |
| 1989 平成元年 | 157 811 | 102 824 | 65.2 |
| 1990 2 | 157 608 | 104 522 | 66.3 |
| 1991 3 | 168 969 | 113 374 | 67.1 |
| 1992 4 | 179 191 | 122 196 | 68.2 |
| 1993 5 | 188 297 | 128 541 | 68.3 |
| 1994 6 | 195 106 | 134 542 | 69.0 |
| 1995 7 | 199 016 | 137 209 | 68.9 |
| 1996 8 | 206 955 | 144 990 | 70.1 |
| 1997 9 | 222 635 | 156 334 | 70.2 |
| 1998 10 | 243 183 | 174 043 | 71.6 |
| 1999 11 | 250 529 | 180 043 | 71.9 |
| 2000 12 | 264 246 | 194 122 | 73.5 |
| 2001 13 | 285 911 | 214 142 | 74.9 |
| 2002 14 | 289 836 | 216 378 | 74.7 |
| 2003 15 | 283 854 | 210 838 | 74.3 |
| 2004 16 | 270 804 | 199 458 | 73.7 |
| 2005 17 | 261 917 | 193 137 | 73.7 |
| 2006 18 | 257 475 | 190 239 | 73.9 |
| 2007 19 | 254 832 | 185 005 | 72.6 |
| 2008 20 | 251 136 | 183 377 | 73.0 |
| 2009 21 | 253 354 | 185 286 | 73.1 |
| 2010 22 | 251 379 | 184 570 | 73.4 |
| 2011 23 | 235 720 | 172 521 | 73.2 |
| 2012 24 | 235 407 | 170 739 | 72.5 |
| 2013 25 | 231 385 | 167 838 | 72.5 |
| 2014 26 | 222 115 | 161 310 | 72.6 |
| 2015 27 | 226 238 | 164 316 | 72.6 |
| 2016 28 | 216 856 | 155 879 | 71.9 |
| 2017 29 | 212 296 | 152 713 | 71.9 |
| 2018 30 | 208 333 | 150 808 | 72.4 |
| 2019 令和元年 | 208 496 | 150 654 | 72.3 |
| 2020 2 | 193 253 | 138 929 | 71.9 |

注：1)昭和25～昭和47年は沖縄県を含まない。

第8-1表 別居時の夫妻の年齢(5歳階級)別にみた64歳までの離婚率(人口千対、同年別居)の年次推移

| 年次 ¹⁾ | | 19歳以下 ²⁾ | 20～24歳 | 25～29歳 | 30～34歳 | 35～39歳 | 40～44歳 | 45～49歳 | 50～54歳 | 55～59歳 | 60～64歳 |
|------------------|---------|---------------------|--------|--------|--------|--------|--------|--------|--------|--------|--------|
| 夫(男性人口千対) | | | | | | | | | | | |
| 1950 | 昭和 25 年 | 0.09 | 2.46 | 5.44 | 4.06 | 2.78 | 1.93 | 1.29 | 0.89 | 0.61 | 0.42 |
| 1955 | 30 | 0.02 | 1.07 | 3.66 | 3.19 | 2.19 | 1.52 | 1.07 | 0.77 | 0.61 | 0.40 |
| 1960 | 35 | 0.01 | 0.79 | 2.86 | 2.52 | 1.75 | 1.18 | 0.80 | 0.59 | 0.45 | 0.35 |
| 1965 | 40 | 0.01 | 0.89 | 3.03 | 2.72 | 1.75 | 1.22 | 0.79 | 0.54 | 0.42 | 0.31 |
| 1970 | 45 | 0.03 | 1.12 | 3.63 | 3.22 | 2.18 | 1.40 | 0.93 | 0.58 | 0.47 | 0.35 |
| 1975 | 50 | 0.04 | 1.55 | 3.94 | 3.87 | 2.70 | 1.87 | 1.20 | 0.80 | 0.53 | 0.35 |
| 1980 | 55 | 0.03 | 1.21 | 3.84 | 4.63 | 3.75 | 2.59 | 1.82 | 1.06 | 0.65 | 0.39 |
| 1985 | 60 | 0.06 | 1.50 | 4.00 | 5.05 | 4.55 | 3.80 | 2.73 | 1.73 | 0.93 | 0.51 |
| 1990 | 平成 2 年 | 0.06 | 1.67 | 4.36 | 4.97 | 4.08 | 3.30 | 2.53 | 1.59 | 0.93 | 0.49 |
| 1995 | 7 | 0.10 | 2.22 | 5.74 | 6.43 | 5.09 | 4.05 | 3.25 | 2.28 | 1.35 | 0.70 |
| 2000 | 12 | 0.18 | 3.01 | 7.21 | 8.94 | 7.35 | 5.72 | 4.46 | 3.36 | 2.14 | 1.19 |
| 2005 | 17 | 0.15 | 2.99 | 6.63 | 8.18 | 7.65 | 6.29 | 4.96 | 3.52 | 2.25 | 1.34 |
| 2010 | 22 | 0.15 | 2.68 | 6.20 | 7.67 | 7.09 | 6.23 | 5.01 | 3.71 | 2.39 | 1.56 |
| 2015 | 27 | 0.16 | 2.57 | 5.86 | 7.43 | 6.66 | 5.51 | 4.48 | 3.33 | 2.24 | 1.42 |
| 2020 | 令和 2 年 | 0.10 | 2.15 | 5.11 | 6.33 | 5.87 | 4.90 | 3.95 | 3.09 | 2.12 | 1.43 |
| 妻(女性人口千対) | | | | | | | | | | | |
| 1950 | 昭和 25 年 | 0.61 | 4.45 | 4.30 | 2.68 | 1.67 | 1.09 | 0.66 | 0.38 | 0.24 | 0.09 |
| 1955 | 30 | 0.23 | 2.69 | 3.30 | 2.32 | 1.50 | 0.94 | 0.50 | 0.36 | 0.24 | 0.13 |
| 1960 | 35 | 0.15 | 2.21 | 2.74 | 1.87 | 1.25 | 0.76 | 0.43 | 0.28 | 0.17 | 0.12 |
| 1965 | 40 | 0.13 | 2.35 | 3.01 | 2.02 | 1.32 | 0.81 | 0.48 | 0.29 | 0.17 | 0.11 |
| 1970 | 45 | 0.19 | 2.59 | 3.71 | 2.47 | 1.62 | 1.02 | 0.59 | 0.36 | 0.21 | 0.12 |
| 1975 | 50 | 0.24 | 3.33 | 4.46 | 3.10 | 2.14 | 1.36 | 0.83 | 0.49 | 0.26 | 0.13 |
| 1980 | 55 | 0.20 | 2.74 | 5.17 | 4.29 | 3.12 | 2.05 | 1.25 | 0.68 | 0.34 | 0.17 |
| 1985 | 60 | 0.30 | 3.07 | 5.62 | 5.00 | 4.22 | 3.18 | 1.98 | 1.08 | 0.55 | 0.25 |
| 1990 | 平成 2 年 | 0.27 | 3.16 | 6.02 | 4.85 | 3.65 | 2.80 | 1.91 | 1.04 | 0.53 | 0.26 |
| 1995 | 7 | 0.34 | 4.01 | 7.50 | 6.51 | 4.57 | 3.50 | 2.60 | 1.56 | 0.77 | 0.38 |
| 2000 | 12 | 0.50 | 4.90 | 9.93 | 9.57 | 6.92 | 4.98 | 3.57 | 2.36 | 1.29 | 0.71 |
| 2005 | 17 | 0.56 | 4.85 | 8.73 | 9.48 | 7.76 | 5.85 | 4.01 | 2.36 | 1.38 | 0.75 |
| 2010 | 22 | 0.48 | 4.59 | 8.48 | 9.00 | 7.61 | 6.10 | 4.28 | 2.54 | 1.36 | 0.87 |
| 2015 | 27 | 0.42 | 4.22 | 8.06 | 8.57 | 7.07 | 5.53 | 4.11 | 2.58 | 1.37 | 0.80 |
| 2020 | 令和 2 年 | 0.26 | 3.26 | 6.94 | 7.47 | 6.17 | 4.91 | 3.84 | 2.70 | 1.52 | 0.84 |

注: 1) 昭和25～昭和45年は沖縄県を含まない。
 2) 19歳以下の離婚率算出に用いた人口は15～19歳の人口である。

第8-2表 別居時の夫妻の年齢(5歳階級)別にみた64歳までの有配偶離婚率(有配偶人口千対、同年別居)の年次推移

| 年次 ¹⁾ | | 19歳以下 ²⁾ | 20～24歳 | 25～29歳 | 30～34歳 | 35～39歳 | 40～44歳 | 45～49歳 | 50～54歳 | 55～59歳 | 60～64歳 |
|------------------|---------|---------------------|--------|--------|--------|--------|--------|--------|--------|--------|--------|
| 夫(有配偶人口千対) | | | | | | | | | | | |
| 1950 | 昭和 25 年 | 20.63 | 14.83 | 8.51 | 4.50 | 2.94 | 2.03 | 1.38 | 0.99 | 0.71 | 0.52 |
| 1955 | 30 | 11.45 | 11.17 | 6.34 | 3.58 | 2.31 | 1.59 | 1.13 | 0.83 | 0.69 | 0.48 |
| 1960 | 35 | 7.40 | 9.60 | 5.39 | 2.84 | 1.85 | 1.23 | 0.84 | 0.62 | 0.49 | 0.41 |
| 1965 | 40 | 3.54 | 9.40 | 5.63 | 3.08 | 1.86 | 1.28 | 0.82 | 0.57 | 0.45 | 0.35 |
| 1970 | 45 | 4.56 | 11.43 | 6.81 | 3.67 | 2.32 | 1.46 | 0.96 | 0.61 | 0.50 | 0.38 |
| 1975 | 50 | 7.86 | 13.08 | 7.65 | 4.55 | 2.91 | 1.98 | 1.25 | 0.84 | 0.55 | 0.38 |
| 1980 | 55 | 10.25 | 14.92 | 8.71 | 6.01 | 4.20 | 2.80 | 1.94 | 1.12 | 0.69 | 0.42 |
| 1985 | 60 | 24.76 | 20.52 | 10.34 | 7.23 | 5.49 | 4.23 | 2.97 | 1.86 | 1.00 | 0.54 |
| 1990 | 平成 2 年 | 23.26 | 27.14 | 12.91 | 7.64 | 5.24 | 3.93 | 2.87 | 1.77 | 1.02 | 0.54 |
| 1995 | 7 | 40.67 | 34.76 | 18.19 | 10.66 | 6.85 | 5.10 | 3.89 | 2.62 | 1.52 | 0.78 |
| 2000 | 12 | 42.06 | 44.87 | 24.52 | 16.35 | 10.66 | 7.54 | 5.67 | 4.10 | 2.51 | 1.37 |
| 2005 | 17 | 45.85 | 49.21 | 24.43 | 16.28 | 12.27 | 8.99 | 6.64 | 4.57 | 2.80 | 1.60 |
| 2010 | 22 | 49.78 | 49.85 | 24.26 | 15.91 | 12.09 | 9.72 | 7.25 | 5.08 | 3.17 | 1.99 |
| 2015 | 27 | 53.29 | 58.84 | 24.42 | 15.77 | 11.44 | 8.86 | 6.94 | 4.85 | 3.11 | 1.91 |
| 2020 | 令和 2 年 | 44.70 | 52.88 | 22.29 | 13.80 | 10.15 | 7.79 | 6.19 | 4.72 | 3.07 | 1.97 |
| 妻(有配偶人口千対) | | | | | | | | | | | |
| 1950 | 昭和 25 年 | 18.85 | 10.41 | 5.44 | 3.22 | 2.03 | 1.33 | 0.84 | 0.53 | 0.39 | 0.19 |
| 1955 | 30 | 13.30 | 8.25 | 4.33 | 2.72 | 1.80 | 1.16 | 0.64 | 0.50 | 0.37 | 0.24 |
| 1960 | 35 | 11.12 | 7.07 | 3.59 | 2.17 | 1.46 | 0.93 | 0.56 | 0.39 | 0.26 | 0.21 |
| 1965 | 40 | 9.92 | 7.49 | 3.78 | 2.30 | 1.51 | 0.95 | 0.60 | 0.40 | 0.26 | 0.19 |
| 1970 | 45 | 10.50 | 9.28 | 4.59 | 2.74 | 1.80 | 1.17 | 0.71 | 0.48 | 0.31 | 0.20 |
| 1975 | 50 | 17.48 | 10.89 | 5.71 | 3.44 | 2.35 | 1.53 | 0.97 | 0.61 | 0.37 | 0.21 |
| 1980 | 55 | 21.01 | 12.54 | 6.94 | 4.87 | 3.46 | 2.29 | 1.44 | 0.82 | 0.46 | 0.27 |
| 1985 | 60 | 34.83 | 17.17 | 8.27 | 5.85 | 4.76 | 3.60 | 2.28 | 1.29 | 0.71 | 0.37 |
| 1990 | 平成 2 年 | 37.81 | 23.76 | 10.49 | 5.87 | 4.18 | 3.21 | 2.21 | 1.23 | 0.67 | 0.35 |
| 1995 | 7 | 55.31 | 32.53 | 15.18 | 8.53 | 5.39 | 4.07 | 3.05 | 1.87 | 0.96 | 0.51 |
| 2000 | 12 | 62.28 | 44.24 | 23.00 | 13.96 | 8.76 | 5.99 | 4.26 | 2.87 | 1.61 | 0.93 |
| 2005 | 17 | 74.63 | 48.42 | 23.18 | 15.21 | 10.78 | 7.58 | 4.99 | 2.92 | 1.75 | 0.99 |
| 2010 | 22 | 86.48 | 50.85 | 24.07 | 15.29 | 11.19 | 8.54 | 5.72 | 3.28 | 1.75 | 1.15 |
| 2015 | 27 | 88.34 | 57.30 | 23.82 | 14.78 | 10.51 | 7.94 | 5.82 | 3.51 | 1.81 | 1.06 |
| 2020 | 令和 2 年 | 79.42 | 51.06 | 21.39 | 13.03 | 9.13 | 6.99 | 5.50 | 3.84 | 2.09 | 1.13 |

注: 1) 昭和25～昭和45年は沖縄県を含まない。
 2) 19歳以下の有配偶離婚率算出に用いた人口は15～19歳の有配偶人口である。

第9-1表 夫妻の国籍別にみた離婚の種類別離婚件数 ー令和2年ー

(組)

| 夫妻の国籍 | 総数 | 協議離婚 | 裁判離婚 |
|---------|---------|---------|--------|
| 総数 | 193 253 | 170 603 | 22 650 |
| 夫妻とも日本 | 184 408 | 162 426 | 21 982 |
| 夫日本・妻外国 | 6 278 | 5 864 | 414 |
| 妻日本・夫外国 | 2 567 | 2 313 | 254 |

第9-2表 夫妻の届出時年齢(5歳階級)別にみた離婚の種類別離婚件数 ー令和2年ー

(組)

| 年齢階級 | 夫 | | | 妻 | | |
|--------|---------|---------|--------|---------|---------|--------|
| | 総数 | 協議離婚 | 裁判離婚 | 総数 | 協議離婚 | 裁判離婚 |
| 総数 | 193 253 | 170 603 | 22 650 | 193 253 | 170 603 | 22 650 |
| 19歳以下 | 296 | 282 | 14 | 750 | 706 | 44 |
| 20～24歳 | 7 710 | 7 021 | 689 | 11 321 | 10 347 | 974 |
| 25～29歳 | 19 312 | 17 585 | 1 727 | 25 548 | 23 319 | 2 229 |
| 30～34歳 | 26 819 | 24 097 | 2 722 | 30 729 | 27 390 | 3 339 |
| 35～39歳 | 29 265 | 25 737 | 3 528 | 30 084 | 26 179 | 3 905 |
| 40～44歳 | 28 458 | 24 662 | 3 796 | 27 842 | 24 082 | 3 760 |
| 45～49歳 | 27 415 | 23 749 | 3 666 | 26 203 | 22 855 | 3 348 |
| 50～54歳 | 19 752 | 17 202 | 2 550 | 17 517 | 15 323 | 2 194 |
| 55～59歳 | 13 142 | 11 515 | 1 627 | 9 882 | 8 543 | 1 339 |
| 60～64歳 | 8 664 | 7 606 | 1 058 | 5 555 | 4 869 | 686 |
| 65～69歳 | 5 504 | 4 903 | 601 | 3 599 | 3 215 | 384 |
| 70～74歳 | 4 018 | 3 602 | 416 | 2 534 | 2 222 | 312 |
| 75～79歳 | 1 868 | 1 700 | 168 | 1 167 | 1 062 | 105 |
| 80～84歳 | 718 | 655 | 63 | 395 | 373 | 22 |
| 85歳以上 | 311 | 286 | 25 | 127 | 118 | 9 |
| 不詳 | 1 | 1 | - | - | - | - |

第10-1表 都道府県別にみた離婚の種類別離婚件数 -令和2年-

(組)

| 都道府県 | 総数 | 協議離婚 | 裁判離婚 | | | | | |
|---------|---------|---------|--------|--------|-------|-------|------|-------|
| | | | 調停離婚 | 審判離婚 | 和解離婚 | 認諾離婚 | 判決離婚 | |
| 全 国 | 193 253 | 170 603 | 22 650 | 16 134 | 2 229 | 2 545 | 2 | 1 740 |
| 北 海 道 | 9 070 | 8 035 | 1 035 | 682 | 193 | 100 | - | 60 |
| 青 森 県 | 1 915 | 1 696 | 219 | 157 | 25 | 18 | - | 19 |
| 岩 手 県 | 1 679 | 1 438 | 241 | 185 | 21 | 23 | - | 12 |
| 宮 城 県 | 3 553 | 3 049 | 504 | 334 | 65 | 72 | - | 33 |
| 秋 田 県 | 1 213 | 1 039 | 174 | 123 | 22 | 13 | - | 16 |
| 山 形 県 | 1 362 | 1 148 | 214 | 161 | 21 | 15 | - | 17 |
| 福 島 県 | 2 969 | 2 547 | 422 | 313 | 55 | 37 | - | 17 |
| 茨 城 県 | 4 403 | 3 878 | 525 | 415 | 37 | 47 | - | 26 |
| 栃 木 県 | 3 037 | 2 619 | 418 | 328 | 31 | 41 | - | 18 |
| 群 馬 県 | 2 857 | 2 471 | 386 | 291 | 18 | 49 | - | 28 |
| 埼 玉 県 | 10 659 | 9 545 | 1 114 | 806 | 70 | 137 | - | 101 |
| 千 葉 県 | 9 187 | 8 131 | 1 056 | 770 | 70 | 131 | - | 85 |
| 東 京 都 | 20 783 | 18 404 | 2 379 | 1 514 | 227 | 375 | - | 263 |
| 神 奈 川 県 | 13 509 | 11 987 | 1 522 | 1 040 | 110 | 243 | - | 129 |
| 新 潟 県 | 2 637 | 2 269 | 368 | 293 | 27 | 29 | - | 19 |
| 富 山 県 | 1 239 | 1 068 | 171 | 109 | 39 | 11 | - | 12 |
| 石 川 県 | 1 474 | 1 286 | 188 | 128 | 31 | 10 | - | 19 |
| 福 山 県 | 1 052 | 912 | 140 | 89 | 36 | 10 | - | 5 |
| 山 梨 県 | 1 296 | 1 116 | 180 | 144 | 4 | 19 | - | 13 |
| 長 野 県 | 2 910 | 2 475 | 435 | 332 | 49 | 38 | - | 16 |
| 岐 阜 県 | 2 834 | 2 411 | 423 | 331 | 29 | 35 | - | 28 |
| 静 岡 県 | 5 474 | 4 734 | 740 | 546 | 49 | 100 | - | 45 |
| 愛 知 県 | 11 713 | 10 318 | 1 395 | 1 001 | 139 | 168 | 1 | 86 |
| 三 重 県 | 2 759 | 2 410 | 349 | 260 | 27 | 48 | - | 14 |
| 滋 賀 県 | 2 050 | 1 790 | 260 | 203 | 28 | 16 | - | 13 |
| 京 都 府 | 3 742 | 3 275 | 467 | 329 | 53 | 41 | - | 44 |
| 大 阪 府 | 14 832 | 13 542 | 1 290 | 904 | 122 | 126 | - | 138 |
| 兵 庫 県 | 8 370 | 7 400 | 970 | 715 | 65 | 101 | - | 89 |
| 奈 良 県 | 1 831 | 1 604 | 227 | 162 | 15 | 29 | 1 | 20 |
| 和 歌 山 県 | 1 529 | 1 344 | 185 | 146 | 8 | 23 | - | 8 |
| 鳥 取 県 | 814 | 706 | 108 | 71 | 11 | 11 | - | 15 |
| 島 根 県 | 877 | 763 | 114 | 80 | 18 | 8 | - | 8 |
| 岡 山 県 | 2 986 | 2 626 | 360 | 261 | 30 | 43 | - | 26 |
| 広 島 県 | 4 233 | 3 724 | 509 | 374 | 49 | 49 | - | 37 |
| 山 口 県 | 1 988 | 1 746 | 242 | 182 | 28 | 15 | - | 17 |
| 徳 島 県 | 1 081 | 962 | 119 | 85 | 8 | 16 | - | 10 |
| 香 川 県 | 1 498 | 1 290 | 208 | 159 | 15 | 22 | - | 12 |
| 愛 媛 県 | 2 001 | 1 785 | 216 | 158 | 24 | 15 | - | 19 |
| 高 知 県 | 1 149 | 1 024 | 125 | 92 | 15 | 11 | - | 7 |
| 福 岡 県 | 8 955 | 8 052 | 903 | 611 | 126 | 88 | - | 78 |
| 佐 賀 県 | 1 235 | 1 064 | 171 | 125 | 14 | 23 | - | 9 |
| 長 崎 県 | 1 976 | 1 756 | 220 | 163 | 28 | 16 | - | 13 |
| 熊 本 県 | 2 797 | 2 448 | 349 | 242 | 40 | 44 | - | 23 |
| 大 宮 市 | 1 889 | 1 662 | 227 | 157 | 36 | 18 | - | 16 |
| 分 崎 市 | 1 905 | 1 652 | 253 | 187 | 38 | 11 | - | 17 |
| 鹿 児 島 県 | 2 521 | 2 249 | 272 | 196 | 26 | 30 | - | 20 |
| 沖 縄 県 | 3 410 | 3 153 | 257 | 180 | 37 | 20 | - | 20 |

第10-2表 都道府県別にみた離婚の種類別離婚件数構成割合 -令和2年-

| 都道府県 | 総数 | 協議離婚 | 裁判離婚 | | | | | |
|------|-----|------|------|------|------|------|------|-----|
| | | | 調停離婚 | 審判離婚 | 和解離婚 | 認諾離婚 | 判決離婚 | |
| 全 国 | 100 | 88.3 | 11.7 | 8.3 | 1.2 | 1.3 | 0.0 | 0.9 |
| 北海道 | 100 | 88.6 | 11.4 | 7.5 | 2.1 | 1.1 | - | 0.7 |
| 青森 | 100 | 88.6 | 11.4 | 8.2 | 1.3 | 0.9 | - | 1.0 |
| 岩手 | 100 | 85.6 | 14.4 | 11.0 | 1.3 | 1.4 | - | 0.7 |
| 宮城 | 100 | 85.8 | 14.2 | 9.4 | 1.8 | 2.0 | - | 0.9 |
| 秋田 | 100 | 85.7 | 14.3 | 10.1 | 1.8 | 1.1 | - | 1.3 |
| 山形 | 100 | 84.3 | 15.7 | 11.8 | 1.5 | 1.1 | - | 1.2 |
| 福島 | 100 | 85.8 | 14.2 | 10.5 | 1.9 | 1.2 | - | 0.6 |
| 茨城 | 100 | 88.1 | 11.9 | 9.4 | 0.8 | 1.1 | - | 0.6 |
| 栃木 | 100 | 86.2 | 13.8 | 10.8 | 1.0 | 1.4 | - | 0.6 |
| 群馬 | 100 | 86.5 | 13.5 | 10.2 | 0.6 | 1.7 | - | 1.0 |
| 埼玉 | 100 | 89.5 | 10.5 | 7.6 | 0.7 | 1.3 | - | 0.9 |
| 千葉 | 100 | 88.5 | 11.5 | 8.4 | 0.8 | 1.4 | - | 0.9 |
| 東京都 | 100 | 88.6 | 11.4 | 7.3 | 1.1 | 1.8 | - | 1.3 |
| 神奈川県 | 100 | 88.7 | 11.3 | 7.7 | 0.8 | 1.8 | - | 1.0 |
| 新潟 | 100 | 86.0 | 14.0 | 11.1 | 1.0 | 1.1 | - | 0.7 |
| 富山 | 100 | 86.2 | 13.8 | 8.8 | 3.1 | 0.9 | - | 1.0 |
| 石川 | 100 | 87.2 | 12.8 | 8.7 | 2.1 | 0.7 | - | 1.3 |
| 福山 | 100 | 86.7 | 13.3 | 8.5 | 3.4 | 1.0 | - | 0.5 |
| 山梨 | 100 | 86.1 | 13.9 | 11.1 | 0.3 | 1.5 | - | 1.0 |
| 長野 | 100 | 85.1 | 14.9 | 11.4 | 1.7 | 1.3 | - | 0.5 |
| 岐阜 | 100 | 85.1 | 14.9 | 11.7 | 1.0 | 1.2 | - | 1.0 |
| 静岡県 | 100 | 86.5 | 13.5 | 10.0 | 0.9 | 1.8 | - | 0.8 |
| 愛知県 | 100 | 88.1 | 11.9 | 8.5 | 1.2 | 1.4 | 0.0 | 0.7 |
| 三重 | 100 | 87.4 | 12.6 | 9.4 | 1.0 | 1.7 | - | 0.5 |
| 滋賀 | 100 | 87.3 | 12.7 | 9.9 | 1.4 | 0.8 | - | 0.6 |
| 京都 | 100 | 87.5 | 12.5 | 8.8 | 1.4 | 1.1 | - | 1.2 |
| 大阪 | 100 | 91.3 | 8.7 | 6.1 | 0.8 | 0.8 | - | 0.9 |
| 兵庫県 | 100 | 88.4 | 11.6 | 8.5 | 0.8 | 1.2 | - | 1.1 |
| 奈良 | 100 | 87.6 | 12.4 | 8.8 | 0.8 | 1.6 | 0.1 | 1.1 |
| 和歌山 | 100 | 87.9 | 12.1 | 9.5 | 0.5 | 1.5 | - | 0.5 |
| 鳥取 | 100 | 86.7 | 13.3 | 8.7 | 1.4 | 1.4 | - | 1.8 |
| 島根 | 100 | 87.0 | 13.0 | 9.1 | 2.1 | 0.9 | - | 0.9 |
| 岡山 | 100 | 87.9 | 12.1 | 8.7 | 1.0 | 1.4 | - | 0.9 |
| 広島 | 100 | 88.0 | 12.0 | 8.8 | 1.2 | 1.2 | - | 0.9 |
| 山口 | 100 | 87.8 | 12.2 | 9.2 | 1.4 | 0.8 | - | 0.9 |
| 徳島 | 100 | 89.0 | 11.0 | 7.9 | 0.7 | 1.5 | - | 0.9 |
| 香川 | 100 | 86.1 | 13.9 | 10.6 | 1.0 | 1.5 | - | 0.8 |
| 愛媛 | 100 | 89.2 | 10.8 | 7.9 | 1.2 | 0.7 | - | 0.9 |
| 高知 | 100 | 89.1 | 10.9 | 8.0 | 1.3 | 1.0 | - | 0.6 |
| 福岡 | 100 | 89.9 | 10.1 | 6.8 | 1.4 | 1.0 | - | 0.9 |
| 佐賀 | 100 | 86.2 | 13.8 | 10.1 | 1.1 | 1.9 | - | 0.7 |
| 長崎 | 100 | 88.9 | 11.1 | 8.2 | 1.4 | 0.8 | - | 0.7 |
| 熊本 | 100 | 87.5 | 12.5 | 8.7 | 1.4 | 1.6 | - | 0.8 |
| 大宮 | 100 | 88.0 | 12.0 | 8.3 | 1.9 | 1.0 | - | 0.8 |
| 宮崎 | 100 | 86.7 | 13.3 | 9.8 | 2.0 | 0.6 | - | 0.9 |
| 鹿児島 | 100 | 89.2 | 10.8 | 7.8 | 1.0 | 1.2 | - | 0.8 |
| 沖縄 | 100 | 92.5 | 7.5 | 5.3 | 1.1 | 0.6 | - | 0.6 |

第11-1表 夫妻の届出時年齢(5歳階級)別にみた親権を行う者別離婚件数 —令和2年—

(組)

| 年齢階級 | 夫 | | | | | 妻 | | | | |
|--------|---------|---------------------|----------------------|-------------------------|----------------------|---------|---------------------|----------------------|-------------------------|----------------------|
| | 総数 | 親権を行う 子がない 離婚 | 妻が全児の 親権を行う 離婚 | 夫妻が分け 合って親権 を行う離婚 | 夫が全児の 親権を行う 離婚 | 総数 | 親権を行う 子がない 離婚 | 妻が全児の 親権を行う 離婚 | 夫妻が分け 合って親権 を行う離婚 | 夫が全児の 親権を行う 離婚 |
| 総数 | 193 253 | 81 918 | 94 291 | 3 918 | 13 126 | 193 253 | 81 918 | 94 291 | 3 918 | 13 126 |
| 19歳以下 | 296 | 45 | 229 | 1 | 21 | 750 | 135 | 539 | 5 | 71 |
| 20～24歳 | 7 710 | 1 603 | 5 655 | 62 | 390 | 11 321 | 2 823 | 7 626 | 126 | 746 |
| 25～29歳 | 19 312 | 7 032 | 11 201 | 228 | 851 | 25 548 | 10 090 | 13 846 | 313 | 1 299 |
| 30～34歳 | 26 819 | 10 012 | 15 072 | 376 | 1 359 | 30 729 | 11 325 | 17 126 | 568 | 1 710 |
| 35～39歳 | 29 265 | 8 698 | 17 908 | 730 | 1 929 | 30 084 | 8 183 | 18 759 | 926 | 2 216 |
| 40～44歳 | 28 458 | 7 435 | 17 480 | 1 075 | 2 468 | 27 842 | 6 806 | 17 233 | 1 090 | 2 713 |
| 45～49歳 | 27 415 | 8 476 | 14 927 | 910 | 3 102 | 26 203 | 9 422 | 13 134 | 716 | 2 931 |
| 50～54歳 | 19 752 | 9 802 | 7 664 | 388 | 1 898 | 17 517 | 11 089 | 5 081 | 160 | 1 187 |
| 55～59歳 | 13 142 | 9 437 | 2 825 | 106 | 774 | 9 882 | 8 758 | 877 | 14 | 233 |
| 60～64歳 | 8 664 | 7 471 | 940 | 28 | 225 | 5 555 | 5 474 | 63 | - | 18 |
| 65～69歳 | 5 504 | 5 159 | 265 | 12 | 68 | 3 599 | 3 593 | 5 | - | 1 |
| 70～74歳 | 4 018 | 3 885 | 98 | 1 | 34 | 2 534 | 2 533 | 1 | - | - |
| 75～79歳 | 1 868 | 1 840 | 20 | 1 | 7 | 1 167 | 1 166 | - | - | 1 |
| 80～84歳 | 718 | 713 | 5 | - | - | 395 | 394 | 1 | - | - |
| 85歳以上 | 311 | 310 | 1 | - | - | 127 | 127 | - | - | - |
| 不詳 | 1 | - | 1 | - | - | - | - | - | - | - |

第11-2表 夫妻の届出時年齢(5歳階級)別にみた親権を行う者別離婚率(人口千対) —令和2年—

| 年齢階級 | 夫 | | | | | 妻 | | | | |
|---------------------|------|---------------------|----------------------|-------------------------|----------------------|------|---------------------|----------------------|-------------------------|----------------------|
| | 総数 | 親権を行う 子がない 離婚 | 妻が全児の 親権を行う 離婚 | 夫妻が分け 合って親権 を行う離婚 | 夫が全児の 親権を行う 離婚 | 総数 | 親権を行う 子がない 離婚 | 妻が全児の 親権を行う 離婚 | 夫妻が分け 合って親権 を行う離婚 | 夫が全児の 親権を行う 離婚 |
| 総数 ¹⁾ | 3.22 | 1.37 | 1.57 | 0.07 | 0.22 | 3.05 | 1.29 | 1.49 | 0.06 | 0.21 |
| 19歳以下 ²⁾ | 0.10 | 0.02 | 0.08 | 0.00 | 0.01 | 0.27 | 0.05 | 0.20 | 0.00 | 0.03 |
| 20～24歳 | 2.56 | 0.53 | 1.88 | 0.02 | 0.13 | 3.90 | 0.97 | 2.63 | 0.04 | 0.26 |
| 25～29歳 | 6.36 | 2.32 | 3.69 | 0.08 | 0.28 | 8.77 | 3.46 | 4.75 | 0.11 | 0.45 |
| 30～34歳 | 8.27 | 3.09 | 4.65 | 0.12 | 0.42 | 9.85 | 3.63 | 5.49 | 0.18 | 0.55 |
| 35～39歳 | 7.96 | 2.37 | 4.87 | 0.20 | 0.52 | 8.47 | 2.30 | 5.28 | 0.26 | 0.62 |
| 40～44歳 | 6.77 | 1.77 | 4.16 | 0.26 | 0.59 | 6.86 | 1.68 | 4.25 | 0.27 | 0.67 |
| 45～49歳 | 5.58 | 1.72 | 3.04 | 0.19 | 0.63 | 5.50 | 1.98 | 2.76 | 0.15 | 0.62 |
| 50～54歳 | 4.56 | 2.26 | 1.77 | 0.09 | 0.44 | 4.13 | 2.61 | 1.20 | 0.04 | 0.28 |
| 55～59歳 | 3.36 | 2.41 | 0.72 | 0.03 | 0.20 | 2.54 | 2.25 | 0.23 | 0.00 | 0.06 |
| 60～64歳 | 2.38 | 2.05 | 0.26 | 0.01 | 0.06 | 1.50 | 1.47 | 0.02 | - | 0.00 |
| 65～69歳 | 1.39 | 1.30 | 0.07 | 0.00 | 0.02 | 0.86 | 0.86 | 0.00 | - | 0.00 |
| 70～74歳 | 0.93 | 0.90 | 0.02 | 0.00 | 0.01 | 0.53 | 0.52 | 0.00 | - | - |
| 75～79歳 | 0.60 | 0.59 | 0.01 | 0.00 | 0.00 | 0.30 | 0.30 | - | - | 0.00 |
| 80～84歳 | 0.32 | 0.32 | 0.00 | - | - | 0.13 | 0.12 | 0.00 | - | - |
| 85歳以上 | 0.16 | 0.16 | 0.00 | - | - | 0.03 | 0.03 | - | - | - |

注:1)総数には年齢不詳を含む。

2)19歳以下の離婚率算出に用いた人口は15～19歳の人口である。

第12-1表 夫妻の届出時年齢(5歳階級)別にみた親権を行う者別離婚件数 ー平成20年ー

(組)

| 年齢階級 | 夫 | | | | | 妻 | | | | |
|--------|---------|-----------------------|----------------------|-------------------------|----------------------|---------|-----------------------|----------------------|-------------------------|----------------------|
| | 総数 | 親権を行う 子がいらない 離婚 | 妻が全児の 親権を行う 離婚 | 夫妻が分け 合って親権 を行う離婚 | 夫が全児の 親権を行う 離婚 | 総数 | 親権を行う 子がいらない 離婚 | 妻が全児の 親権を行う 離婚 | 夫妻が分け 合って親権 を行う離婚 | 夫が全児の 親権を行う 離婚 |
| 総数 | 251 136 | 107 302 | 118 037 | 5 202 | 20 595 | 251 136 | 107 302 | 118 037 | 5 202 | 20 595 |
| 19歳以下 | 479 | 81 | 375 | 1 | 22 | 1 653 | 353 | 1 139 | 6 | 155 |
| 20～24歳 | 11 188 | 2 207 | 8 216 | 70 | 695 | 18 670 | 5 053 | 11 997 | 172 | 1 448 |
| 25～29歳 | 30 294 | 9 900 | 18 131 | 374 | 1 889 | 39 937 | 15 724 | 21 078 | 538 | 2 597 |
| 30～34歳 | 45 505 | 17 569 | 24 098 | 757 | 3 081 | 51 069 | 20 176 | 26 247 | 960 | 3 686 |
| 35～39歳 | 45 301 | 15 759 | 24 504 | 1 143 | 3 895 | 47 387 | 15 135 | 26 107 | 1 503 | 4 642 |
| 40～44歳 | 34 933 | 10 623 | 18 911 | 1 339 | 4 060 | 32 891 | 9 283 | 18 031 | 1 379 | 4 198 |
| 45～49歳 | 26 905 | 9 441 | 12 937 | 924 | 3 603 | 22 780 | 9 489 | 9 815 | 565 | 2 911 |
| 50～54歳 | 20 041 | 10 769 | 6 702 | 414 | 2 156 | 14 334 | 10 477 | 2 990 | 71 | 796 |
| 55～59歳 | 17 316 | 13 225 | 3 054 | 136 | 901 | 10 838 | 10 120 | 565 | 8 | 145 |
| 60～64歳 | 10 218 | 9 079 | 872 | 36 | 231 | 6 258 | 6 180 | 61 | - | 17 |
| 65～69歳 | 5 037 | 4 792 | 189 | 5 | 51 | 3 172 | 3 167 | 5 | - | - |
| 70～74歳 | 2 385 | 2 342 | 33 | 1 | 9 | 1 406 | 1 405 | 1 | - | - |
| 75～79歳 | 1 037 | 1 024 | 11 | 1 | 1 | 505 | 505 | - | - | - |
| 80～84歳 | 337 | 334 | 1 | 1 | 1 | 181 | 181 | - | - | - |
| 85歳以上 | 154 | 154 | - | - | - | 52 | 52 | - | - | - |
| 不詳 | 6 | 3 | 3 | - | - | 3 | 2 | 1 | - | - |

第12-2表 夫妻の届出時年齢(5歳階級)別にみた親権を行う者別離婚率(人口千対) ー平成20年ー

| 年齢階級 | 夫 | | | | | 妻 | | | | |
|---------------------|-------|-----------------------|----------------------|-------------------------|----------------------|-------|-----------------------|----------------------|-------------------------|----------------------|
| | 総数 | 親権を行う 子がいらない 離婚 | 妻が全児の 親権を行う 離婚 | 夫妻が分け 合って親権 を行う離婚 | 夫が全児の 親権を行う 離婚 | 総数 | 親権を行う 子がいらない 離婚 | 妻が全児の 親権を行う 離婚 | 夫妻が分け 合って親権 を行う離婚 | 夫が全児の 親権を行う 離婚 |
| 総数 ¹⁾ | 4.09 | 1.75 | 1.92 | 0.08 | 0.34 | 3.89 | 1.66 | 1.83 | 0.08 | 0.32 |
| 19歳以下 ²⁾ | 0.15 | 0.03 | 0.12 | 0.00 | 0.01 | 0.56 | 0.12 | 0.38 | 0.00 | 0.05 |
| 20～24歳 | 3.16 | 0.62 | 2.32 | 0.02 | 0.20 | 5.60 | 1.52 | 3.60 | 0.05 | 0.43 |
| 25～29歳 | 8.04 | 2.63 | 4.81 | 0.10 | 0.50 | 11.06 | 4.35 | 5.84 | 0.15 | 0.72 |
| 30～34歳 | 10.19 | 3.93 | 5.39 | 0.17 | 0.69 | 11.82 | 4.67 | 6.07 | 0.22 | 0.85 |
| 35～39歳 | 9.49 | 3.30 | 5.13 | 0.24 | 0.82 | 10.20 | 3.26 | 5.62 | 0.32 | 1.00 |
| 40～44歳 | 8.38 | 2.55 | 4.54 | 0.32 | 0.97 | 8.06 | 2.28 | 4.42 | 0.34 | 1.03 |
| 45～49歳 | 6.98 | 2.45 | 3.36 | 0.24 | 0.94 | 5.98 | 2.49 | 2.58 | 0.15 | 0.76 |
| 50～54歳 | 5.19 | 2.79 | 1.74 | 0.11 | 0.56 | 3.70 | 2.71 | 0.77 | 0.02 | 0.21 |
| 55～59歳 | 3.59 | 2.74 | 0.63 | 0.03 | 0.19 | 2.20 | 2.05 | 0.11 | 0.00 | 0.03 |
| 60～64歳 | 2.35 | 2.09 | 0.20 | 0.01 | 0.05 | 1.37 | 1.36 | 0.01 | - | 0.00 |
| 65～69歳 | 1.32 | 1.25 | 0.05 | 0.00 | 0.01 | 0.76 | 0.76 | 0.00 | - | - |
| 70～74歳 | 0.75 | 0.73 | 0.01 | 0.00 | 0.00 | 0.38 | 0.38 | 0.00 | - | - |
| 75～79歳 | 0.42 | 0.42 | 0.00 | 0.00 | 0.00 | 0.16 | 0.16 | - | - | - |
| 80～84歳 | 0.22 | 0.21 | 0.00 | 0.00 | 0.00 | 0.07 | 0.07 | - | - | - |
| 85歳以上 | 0.16 | 0.16 | - | - | - | 0.02 | 0.02 | - | - | - |

注:1)総数には年齢不詳を含む。

2)19歳以下の離婚率算出に用いた人口は15～19歳の人口である。

第13-1表 離婚の種類・親権を行う子の有無・世帯の主な仕事・夫妻の国籍及び同居期間別にみた別居期間別離婚件数 ー令和2年ー

(組)

| | 別居期間 | | | | |
|-----------|---------|---------|--------|-------|-------|
| | 総数 | 1年未満 | 1～5年 | 5～10年 | 10年以上 |
| 総数 | 193 253 | 159 966 | 22 542 | 5 678 | 5 067 |
| 離婚の種類 | | | | | |
| 協議離婚 | 170 603 | 147 097 | 14 822 | 4 389 | 4 295 |
| 裁判離婚 | 22 650 | 12 869 | 7 720 | 1 289 | 772 |
| 親権を行う子の有無 | | | | | |
| 子どもあり | 111 335 | 94 182 | 13 825 | 2 485 | 843 |
| 子どもなし | 81 918 | 65 784 | 8 717 | 3 193 | 4 224 |
| 世帯の主な仕事 | | | | | |
| 農家 | 2 167 | 1 686 | 276 | 88 | 117 |
| 自営業 | 22 843 | 18 237 | 2 856 | 859 | 891 |
| 勤労者Ⅰ | 68 885 | 57 934 | 7 543 | 1 881 | 1 527 |
| 勤労者Ⅱ | 62 888 | 51 326 | 8 226 | 1 917 | 1 419 |
| その他 | 16 786 | 14 014 | 1 874 | 454 | 444 |
| 無職 | 7 686 | 6 331 | 698 | 220 | 437 |
| 不詳 | 11 998 | 10 438 | 1 069 | 259 | 232 |
| 夫妻の国籍 | | | | | |
| 夫とも日本 | 184 408 | 152 823 | 21 428 | 5 349 | 4 808 |
| 夫日本・妻外国 | 6 278 | 5 082 | 755 | 237 | 204 |
| 妻日本・夫外国 | 2 567 | 2 061 | 359 | 92 | 55 |
| 同居期間 | | | | | |
| 5年未満 | 58 846 | 50 613 | 6 644 | 919 | 670 |
| 5～10年 | 36 572 | 30 146 | 4 546 | 971 | 909 |
| 10～15年 | 25 557 | 20 485 | 3 245 | 910 | 917 |
| 15～20年 | 21 008 | 16 432 | 2 751 | 940 | 885 |
| 20～25年 | 17 321 | 13 282 | 2 381 | 870 | 788 |
| 25～30年 | 10 517 | 8 104 | 1 427 | 526 | 460 |
| 30～35年 | 5 035 | 3 835 | 682 | 256 | 262 |
| 35年以上 | 6 108 | 5 004 | 711 | 256 | 137 |
| 不詳 | 12 289 | 12 065 | 155 | 30 | 39 |

第13-2表 夫妻の届出時年齢(5歳階級)別にみた別居期間別離婚件数 ー令和2年ー

(組)

| 年齢階級 | 夫 | | | | | 妻 | | | | |
|--------|---------|---------|--------|-------|-------|---------|---------|--------|-------|-------|
| | 総数 | 1年未満 | 1～5年 | 5～10年 | 10年以上 | 総数 | 1年未満 | 1～5年 | 5～10年 | 10年以上 |
| 総数 | 193 253 | 159 966 | 22 542 | 5 678 | 5 067 | 193 253 | 159 966 | 22 542 | 5 678 | 5 067 |
| 19歳以下 | 296 | 293 | 3 | - | - | 750 | 734 | 16 | - | - |
| 20～24歳 | 7 710 | 7 409 | 301 | - | - | 11 321 | 10 802 | 516 | 3 | - |
| 25～29歳 | 19 312 | 18 061 | 1 228 | 23 | - | 25 548 | 23 629 | 1 878 | 41 | - |
| 30～34歳 | 26 819 | 24 078 | 2 571 | 162 | 8 | 30 729 | 27 248 | 3 216 | 232 | 33 |
| 35～39歳 | 29 265 | 25 268 | 3 522 | 392 | 83 | 30 084 | 25 604 | 3 813 | 542 | 125 |
| 40～44歳 | 28 458 | 23 799 | 3 790 | 684 | 185 | 27 842 | 22 888 | 3 876 | 822 | 256 |
| 45～49歳 | 27 415 | 22 173 | 3 847 | 985 | 410 | 26 203 | 20 772 | 3 724 | 1 169 | 538 |
| 50～54歳 | 19 752 | 15 189 | 2 855 | 1 049 | 659 | 17 517 | 13 003 | 2 609 | 1 086 | 819 |
| 55～59歳 | 13 142 | 9 432 | 1 977 | 948 | 785 | 9 882 | 6 676 | 1 496 | 829 | 881 |
| 60～64歳 | 8 664 | 5 894 | 1 203 | 672 | 895 | 5 555 | 3 529 | 692 | 465 | 869 |
| 65～69歳 | 5 504 | 3 705 | 619 | 377 | 803 | 3 599 | 2 295 | 366 | 276 | 662 |
| 70～74歳 | 4 018 | 2 643 | 400 | 254 | 721 | 2 534 | 1 584 | 224 | 159 | 567 |
| 75～79歳 | 1 868 | 1 294 | 147 | 87 | 340 | 1 167 | 827 | 79 | 39 | 222 |
| 80～84歳 | 718 | 503 | 56 | 31 | 128 | 395 | 286 | 26 | 10 | 73 |
| 85歳以上 | 311 | 224 | 23 | 14 | 50 | 127 | 89 | 11 | 5 | 22 |
| 不詳 | 1 | 1 | - | - | - | - | - | - | - | - |

参 考

1 夫妻の国籍別夫婦数の構成割合

夫妻の国籍別夫婦数の構成割合と離婚件数のうち、夫妻の一方が外国人の占める割合を比較すると、「夫日本人妻外国人」の夫婦の組数の割合は上昇しているのに対して、離婚の割合は平成 22 年以降低下している。また、「妻日本人夫外国人」は夫婦数の割合は上昇しているのに対し、離婚の割合は平成 22 年以降横ばいである。(参考表1、図4)

参考表 1 夫妻の国籍別夫婦数及び構成割合 ー平成 7～令和 2 年ー

| 年 次 | | 夫婦数(組) | | | 構成割合(%) | | |
|------|-------|--------------|--------------|--------------|--------------|--------------|--------------|
| | | 夫日本人 妻日本人 | 夫日本人 妻外国人 | 妻日本人 夫外国人 | 夫日本人 妻日本人 | 夫日本人 妻外国人 | 妻日本人 夫外国人 |
| 1995 | 平成 7年 | 30 791 662 | 109 518 | 58 147 | 99.46 | 0.35 | 0.19 |
| 2000 | 12年 | 30 981 928 | 151 743 | 71 625 | 99.28 | 0.49 | 0.23 |
| 2005 | 17年 | 30 675 334 | 195 994 | 81 944 | 99.10 | 0.63 | 0.26 |
| 2010 | 22年 | 30 067 334 | 230 181 | 89 781 | 98.95 | 0.76 | 0.30 |
| 2015 | 27年 | 29 289 490 | 241 681 | 103 753 | 98.83 | 0.82 | 0.35 |
| 2020 | 令和 2年 | 28 194 009 | 260 886 | 124 714 | 98.65 | 0.91 | 0.44 |

資料:「国勢調査」(総務省統計局)

注:外国人には無国籍を含む。

2 諸率の算出に用いた人口

人口の年次推移 —昭和25～令和2年— 年齢5歳階級・男女別(日本人人口) —令和2年—

| 年次 ¹⁾ | 人口 ²⁾ |
|------------------|------------------|
| 1950 昭和25年* | 83 199 637 |
| 1951 26 | 84 573 000 |
| 1952 27 | 85 852 000 |
| 1953 28 | 87 033 000 |
| 1954 29 | 88 293 000 |
| 1955 30 * | 89 275 529 |
| 1956 31 | 90 259 000 |
| 1957 32 | 91 088 000 |
| 1958 33 | 92 010 000 |
| 1959 34 | 92 971 000 |
| 1960 35 * | 93 418 501 |
| 1961 36 | 94 285 000 |
| 1962 37 | 95 178 000 |
| 1963 38 | 96 156 000 |
| 1964 39 | 97 186 000 |
| 1965 40 * | 98 274 961 |
| 1966 41 | 99 056 000 |
| 1967 42 | 99 637 000 |
| 1968 43 | 100 794 000 |
| 1969 44 | 102 022 000 |
| 1970 45 * | 103 119 447 |
| 1971 46 | 104 345 000 |
| 1972 47 | 105 742 000 |
| 1973 48 | 108 079 000 |
| 1974 49 | 109 410 000 |
| 1975 50 * | 111 251 507 |
| 1976 51 | 112 420 000 |
| 1977 52 | 113 499 000 |
| 1978 53 | 114 511 000 |
| 1979 54 | 115 465 000 |
| 1980 55 * | 116 320 358 |
| 1981 56 | 117 204 000 |
| 1982 57 | 118 008 000 |
| 1983 58 | 118 786 000 |
| 1984 59 | 119 523 000 |
| 1985 60 * | 120 265 700 |
| 1986 61 | 120 946 000 |
| 1987 62 | 121 535 000 |
| 1988 63 | 122 026 000 |
| 1989 平成元年 | 122 460 000 |
| 1990 2 * | 122 721 397 |
| 1991 3 | 123 102 000 |
| 1992 4 | 123 476 000 |
| 1993 5 | 123 788 000 |
| 1994 6 | 124 069 000 |
| 1995 7 * | 124 298 947 |
| 1996 8 | 124 709 000 |
| 1997 9 | 124 963 000 |
| 1998 10 | 125 252 000 |
| 1999 11 | 125 432 000 |
| 2000 12 * | 125 612 633 |
| 2001 13 | 125 908 000 |
| 2002 14 | 126 008 000 |
| 2003 15 | 126 139 000 |
| 2004 16 | 126 176 000 |
| 2005 17 * | 126 204 902 |
| 2006 18 | 126 154 000 |
| 2007 19 | 126 085 000 |
| 2008 20 | 125 947 000 |
| 2009 21 | 125 820 000 |
| 2010 22 * | 126 381 728 |
| 2011 23 | 126 180 000 |
| 2012 24 | 125 957 000 |
| 2013 25 | 125 704 000 |
| 2014 26 | 125 431 000 |
| 2015 27 * | 125 319 299 |
| 2016 28 | 125 020 252 |
| 2017 29 | 124 648 471 |
| 2018 30 | 124 218 285 |
| 2019 令和元年 | 123 731 176 |
| 2020 2 * | 123 398 962 |

| 年齢階級 | 総数 | 男 | 女 |
|--------|-------------|------------|------------|
| 総数 | 123 398 962 | 60 002 838 | 63 396 124 |
| 0～4歳 | 4 458 252 | 2 281 730 | 2 176 522 |
| 5～9歳 | 5 037 460 | 2 580 146 | 2 457 314 |
| 10～14歳 | 5 314 777 | 2 724 077 | 2 590 700 |
| 15～19歳 | 5 618 948 | 2 883 030 | 2 735 918 |
| 20～24歳 | 5 915 893 | 3 015 955 | 2 899 938 |
| 25～29歳 | 5 951 370 | 3 037 520 | 2 913 850 |
| 30～34歳 | 6 363 470 | 3 244 513 | 3 118 957 |
| 35～39歳 | 7 228 540 | 3 676 249 | 3 552 291 |
| 40～44歳 | 8 260 105 | 4 203 382 | 4 056 723 |
| 45～49歳 | 9 679 218 | 4 915 362 | 4 763 856 |
| 50～54歳 | 8 569 317 | 4 328 140 | 4 241 177 |
| 55～59歳 | 7 809 254 | 3 913 473 | 3 895 781 |
| 60～64歳 | 7 352 566 | 3 638 915 | 3 713 651 |
| 65～69歳 | 8 170 011 | 3 969 678 | 4 200 333 |
| 70～74歳 | 9 139 735 | 4 313 957 | 4 825 778 |
| 75～79歳 | 7 031 238 | 3 131 812 | 3 899 426 |
| 80～84歳 | 5 382 047 | 2 223 391 | 3 158 656 |
| 85～89歳 | 3 731 031 | 1 320 742 | 2 410 289 |
| 90～94歳 | 1 806 431 | 497 812 | 1 308 619 |
| 95～99歳 | 499 145 | 93 166 | 405 979 |
| 100歳以上 | 80 154 | 9 788 | 70 366 |

資料:「令和2年国勢調査に関する不詳補完結果(参考表)」(総務省統計局)

年齢5歳階級・男女別(日本人有配偶人口) —令和2年—

| 年齢階級 | 総数 | 男 | 女 |
|--------|------------|------------|------------|
| 総数 | 60 634 599 | 30 267 585 | 30 367 014 |
| 15～19歳 | 15 474 | 6 622 | 8 852 |
| 20～24歳 | 308 175 | 122 791 | 185 384 |
| 25～29歳 | 1 641 275 | 696 082 | 945 193 |
| 30～34歳 | 3 276 920 | 1 487 705 | 1 789 215 |
| 35～39歳 | 4 526 220 | 2 126 019 | 2 400 201 |
| 40～44歳 | 5 499 025 | 2 644 929 | 2 854 096 |
| 45～49歳 | 6 468 194 | 3 139 167 | 3 329 027 |
| 50～54歳 | 5 807 434 | 2 831 352 | 2 976 082 |
| 55～59歳 | 5 525 888 | 2 705 667 | 2 820 221 |
| 60～64歳 | 5 385 728 | 2 637 974 | 2 747 754 |
| 65～69歳 | 5 981 163 | 2 960 501 | 3 020 662 |
| 70～74歳 | 6 537 578 | 3 352 534 | 3 185 044 |
| 75～79歳 | 4 679 768 | 2 517 174 | 2 162 594 |
| 80～84歳 | 3 013 556 | 1 753 273 | 1 260 283 |
| 85～89歳 | 1 497 068 | 954 037 | 543 031 |
| 90～94歳 | 416 688 | 291 514 | 125 174 |
| 95～99歳 | 50 559 | 37 548 | 13 011 |
| 100歳以上 | 3 886 | 2 696 | 1 190 |

資料:「令和2年国勢調査に関する不詳補完結果(参考表)」(総務省統計局)

注:1)昭和25～47年は沖縄県を含まない。
2)各年次の人口は10月1日現在人口。*印は、国勢調査人口であり、昭和25～41年は総人口、42年以降は日本人人口である。

