

## 事業所紹介資料



就労継続支援B型「パパゲーノ Work & Recovery」

活動拠点：八幡山 / 下高井戸 / 用賀

# 見学の流れ

- |                        |     |
|------------------------|-----|
| 1. パパゲーノの紹介            | 20分 |
| 2. オフィスフロアのご案内         | 10分 |
| 3. お試しワーク（PCを活用した作業体験） | 20分 |
| 4. 体験利用のご案内            | 10分 |

1時間ほどお時間をいただきます。  
気になることはいつでもご質問ください！



パプゲーノの物語は、統合失調症の当事者で  
障害福祉施設（就労継続支援B型）に通う  
かけるんさんとの絵本制作から始まりました。  
パソコン仕事に挑戦したい一方で、  
家の近くに挑戦できる機会がなかったと言います。  
就労継続支援B型は全国に1.5万事業所ありますが、  
IT系の施設は「7.5%」ほどしかありません。  
そこでデスクワークができる就労Bの立ち上げを決意しました。

目指していること

「生きててよかった」と  
誰もが実感できる社会

大切にしている考え方

リカバリーの社会実装

パパゲーノは「生きててよかった」と誰もが実感できる社会を目指して、精神障害に関するリカバリー（自分らしい生き方の追求）を広める保健福祉大学発ベンチャーです。



# 生成AIで個人の可能性を広げる

基盤となる事業



東京でIT系の  
就労継続支援B型の  
良い事例を創る

×



パパゲーノAI福祉研究所

福祉業界全体に  
良い支援を広める

インパクトを広げる事業

100 Papageno Story





# AIは貴重な社会資源



視力が悪い人が  
メガネを使うように  
脳の機能障害を  
AIを使って補うことが  
当たり前になる！

パパゲーノ代表 田中康雅 著『生成AIで変わる障害者支援の新しい形 ソーシャルワーク4.0』

# パパゲーノ Work & Recoveryのコンセプト

## ITスキルを学び、自分らしく生きる

### Work & Recovery

他者貢献（Work）・  
自分らしさの追求  
（Recovery）を自然と実現できる場。

### 実践的なDX業務

IPSモデルを重視し  
実践的な企業のDX業務を実施。興味・得意に気づく。

### 生成AIの活用

障害のある方、支援者の双方が生成AIを活用し、個人の可能性を広げていく。

# 企業のDXに障害のある方が貢献



企業の営業事務、Webデザイン、ライティング等を受託  
IT/AIを活用して障害のある方が活躍できるよう環境を調整



■ 株式会社ババゲーノの「AI支援さん」を活用したDX事例が、政府の推進する新しい資本主義実現会議「新しい資本主義のグランドデザイン及び実行計画」の2025年改訂版において障害福祉分野における優良事例として取り上げられました

株式会社ババゲーノ（東京都）

主なサービス種別：就労継続支援B型

- ICT活用により、精神障害者や発達障害者の強みや希望（リカバリー）に焦点を当てた就労支援を実施
- 生成AIを脳の機能障害を補う「社会資源」として活用し、環境調整により障害当事者が自分でできることを増やす事例を創出。
- 支援現場のDXにもAIを活用し、障害福祉施設に向けたアプリを開発してAI導入を支援。

障害のある方の生成AI活用事例	支援者の生成AI活用事例
<ul style="list-style-type: none"><li>○ 解離性同一性障害や学習障害で漢字が理解しにくい方が、作業画面やマニュアルをひらがなに変換して働く。</li><li>○ 確認不安が強く何度も質問を繰り返し作業が進まなかった方が、AI支援員で疑問を解消し活躍できるようになる。</li><li>○ 業界の知識が全くない方が、企業向けのメルマガを作成し、ABテストの結果を踏まえ改善していけるようになる。</li><li>○ 長文を読むのが苦手な方が、企業の広報担当が書いたプレスリリースに改善提案をできるようになる。</li><li>○ デザイン初学者が、デザイン4原則と基礎的なデザインソフトの使い方を学び、AIに壁打ちしながら広告デザインをできるようになる。</li><li>○ プログラミング初学者の方が、自分の生活リズムを整えるための専用アプリを自分で開発できるようになる。</li><li>○ パソコン初学者の方が、生成AIを用いてオリジナルの絵本を制作できるようになる。</li></ul>	<ul style="list-style-type: none"><li>○ 業務のマニュアルを読み込ませて「AI支援員」を作ることによって、簡単な質問対応はAIに任せて個別支援に集中できるようになる。</li><li>○ 新たな挑戦のアクセシビリティを高め、生成AIにより合理的配慮の範囲を拡張できるようになる。</li><li>○ 面談や電話、ケース会議の音声を録音するだけで支援記録が自動生成できるようになる。</li><li>○ 記録作業の時間をなくすことで、面談やソーシャルスキルトレーニング等の時間を増やすことができるようになる。</li><li>○ 面談記録が即時作成することで、相談室で話していた内容をリアルタイムに全てのスタッフが把握してその日の支援に生かすことができる。</li><li>○ 日報、打刻（勤怠）、体調、NPSをまとめた月次報告書を生成し支援のPDCAを回すことができるようになる。</li><li>○ 膨大なデータから利用者のニーズをより深く理解し、的確なアセスメントと支援方針の提案ができるようになる。</li></ul>

出展：内閣官房 新しい資本主義のグランドデザイン及び実行計画2025年改定版  
省力化投資促進プラン\_障害福祉「省力化投資促進プランー障害福祉ー」

# パパゲーノが選ばれている理由

1. パソコンスキルを学べるから：17名（81%）
2. スタッフが良さそうだから：12名（57.1%）
3. 静かに作業できそうだから：11名（52.4%）
4. AIなど新しい技術に触れられるから：10名（47.6%）
5. 交通の便が良いから：10名（47.6%）
6. 工賃が高いから：10名（47.6%）



# 事業所の基本情報

- 事業所名：パパゲーノ Work & Recovery
- サービス種別：就労継続支援B型
- サービス提供時間：9:30～16:30
- 定休日：
  - 八幡山/下高井戸：土日・祝日休み
  - 用賀：日曜休み
- 平均工賃月額：約3万円
- 電話番号：050-8888-7970
- メールアドレス：work\_and\_recovery@papageno.co.jp



# 生産活動の例

1. 営業事務代行（リストアップ、メール送付代行）
2. ECサイトへの商品登録（画像・商品情報などの登録）
3. WordPressでのホームページ制作・記事入稿
4. AIを用いた情報収集・記事制作
5. AI支援さんの初期設定・テスト業務
6. SNSやチラシなどの画像制作
7. YouTubeの動画編集（ショート動画・長尺動画）



これらは一例です。業務内容は時期によって変化します。



# 1日の過ごし方

9:30～10:00	出勤打刻・体調チェック
10:00～12:00	生産活動（企業のDX業務）
12:00～13:00	お昼休憩（各自）
13:00～15:00	生産活動（企業のDX業務）
15:00～16:00	自己学習（任意・各自学習）
16:00～16:30	日報記入・退勤打刻

## 通所に関するルール

1. 事業所についたら通所時刻をiPadで打刻
2. お昼休み以外は「工賃」の支給対象
3. お昼はお弁当でも外食でもOK
4. 外出する場合スタッフに声をかけてください
5. 作業時間中の休憩は適宜取ってください
6. 冷蔵庫/電子レンジはご自由にお使いください
7. ウォーターサーバーもあります（水筒推奨）
8. 「面談」や「勉強会」をすることがあります

通勤時間や利用方法は柔軟に選べます。  
スタッフと気軽にご相談ください。

# 仕事環境

## MacBook Air



- 福祉施設では珍しいMacを利用できる環境です
- 初めてMacを使う方にも安心いただける入門動画をご用意しています
- 一部の席では外部モニターもご利用いただけます

## Google / Gemini

Google Workspace



- IT企業でよく使われているGoogleをメインで利用
- Googleスプレッドシート/Googleドキュメントなど
- 業務によってはGoogleのAI（Gemini）を利用することもあります

## Discord



仕事相談BOT  
自己学習部屋

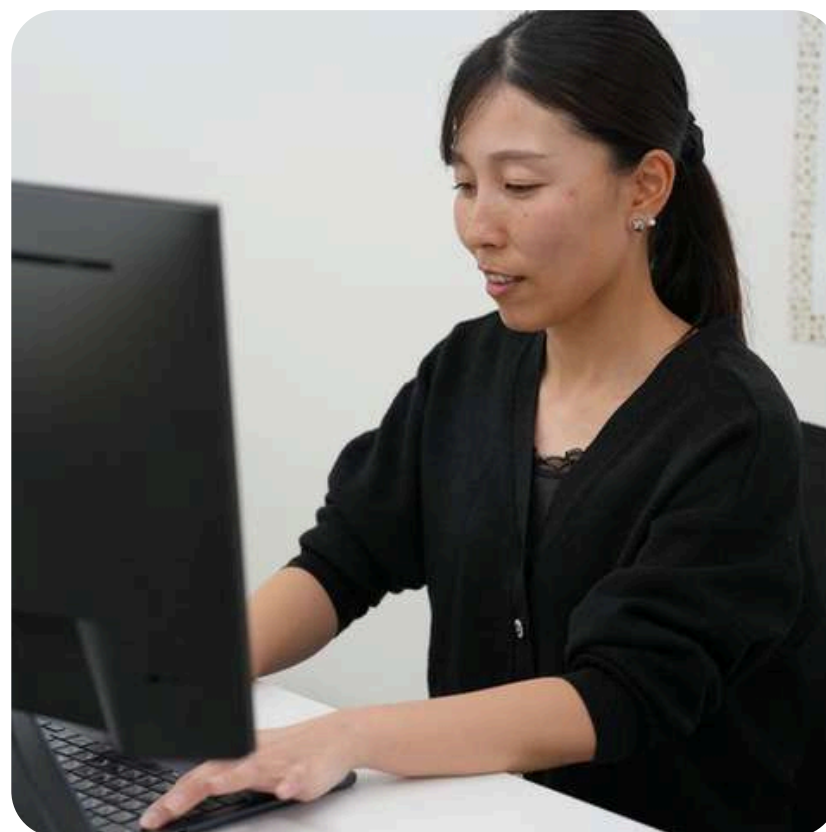
- 業務コミュニケーションはDiscord（チャット）を主に利用
- 業務マニュアルを読み込ませたAIに何度でも質問できる環境
- 自己学習用にもAIを活用可能

# 就職に向けた支援



## 個別の就職支援

- 求人検索
- 応募書類作成
- 模擬面接
- 就職後の定着支援



## 施設外就労

- 実践的な業務
- 電車での通勤
- 報告・連絡・相談
- 時給480円～



## 施設外支援

- 職場見学
- 企業実習
- ハローワーク同行
- 面接同行

# 工賃時給と仕事内容

時給	仕事内容の例	通所日数の目安
230円	<ul style="list-style-type: none"><li>データの入力</li><li>データの正誤チェック</li></ul>	週1日～
430円	<ul style="list-style-type: none"><li>事務代行（BPO）</li><li>記事制作</li><li>ホームページ制作</li></ul>	週3日～
480円	<ul style="list-style-type: none"><li>AI支援さんのテスター業務（デバッグ）</li><li>AI支援さんの書類テンプレート登録業務</li></ul>	週4日～
630円	<ul style="list-style-type: none"><li>管理シートの作成/業務の割り振り/質問への回答/納品業務</li><li>顧客やチームとのコミュニケーションを担当</li></ul>	週4日～

※工賃は勤怠データをもとに、毎月1日～月末の作業時間を合計したものに時給をかけて、「翌月25日」に「銀行振込」でお支払いします。銀行口座の支払い手数料は利用者様負担となります。パパゲーノ社が利用している「GMOあおぞらネット銀行」の銀行口座を個人でも利用して工賃支払い先口座にさせていただくと、支払い手数料を無料にできるためお勧めです。



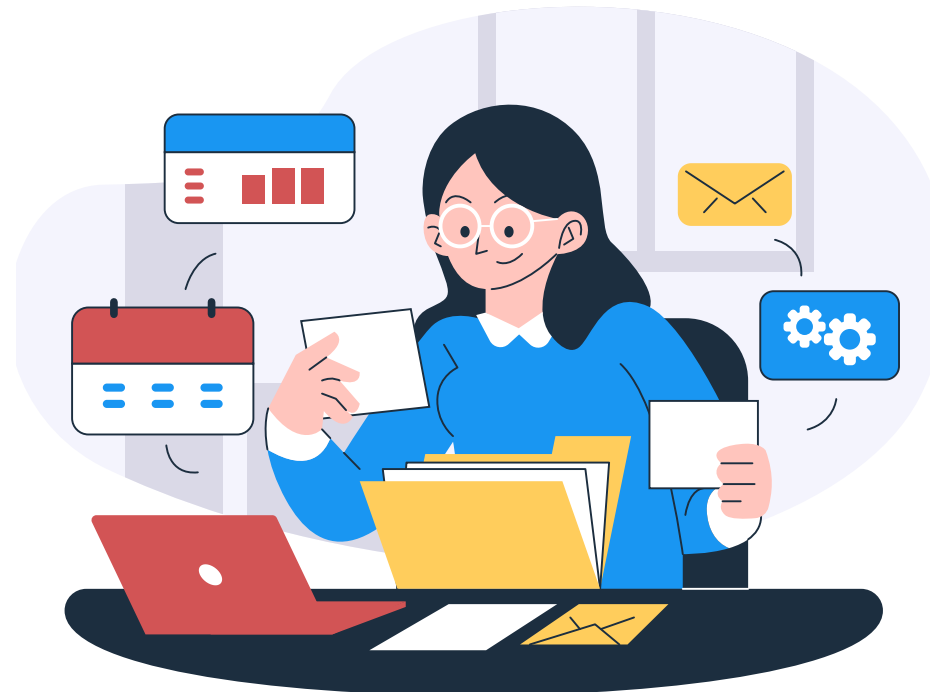
# 工賃の具体例



時給230円

【週2日・午後のみ利用】  
時給230円 × 月24時間

月5,520円



時給430円

【週4日・終日利用】  
時給430円 × 月100時間

月43,000円



時給630円

【週5日・終日利用】  
時給630円 × 月120時間

月75,600円

# 工賃についての補足

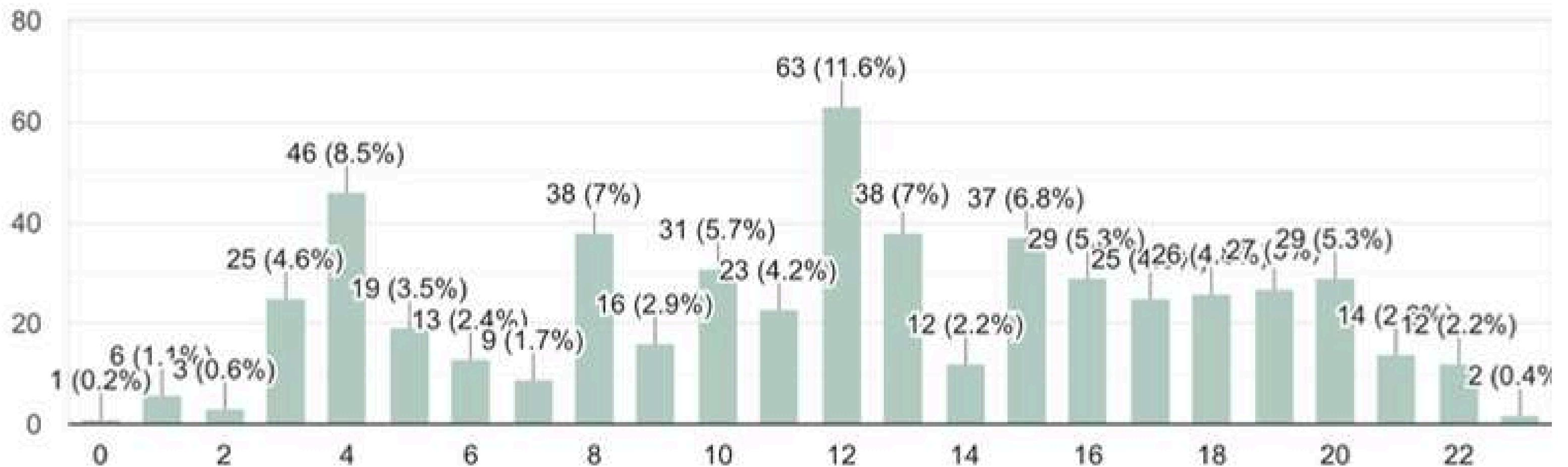
- サービス提供時間（作業時間）は「9:30～16:30」です
- 作業時間以外は、工賃は支給されません
- 12:00～13:00はお昼休憩です：通所時間が4時間以上の方は1時間休憩していただきます
- 15:00以降は「自己学習の時間」としてご利用いただけます
- 午前中のみのご利用の場合は12時台が「自己学習の時間」としてご利用いただけます
- 工賃は勤怠データを元に、「毎月1日～月末」の作業時間（休憩時間除く）の合計に時給を掛け算して「翌月25日」に「ご指定の口座に銀行振込」でお支払いします
- （ご協力のお願い）パパゲーノ社では「GMOあおぞらネット銀行」を利用しております。工賃支払い口座を同「GMOあおぞらネット銀行」にしていただけると助かります。口座開設にあたってはお手伝いさせていただきますのでよろしくお願いいたします。



# 通所の頻度

今月の目標の通所日数を教えてください（数字で記入）。

544 件の回答

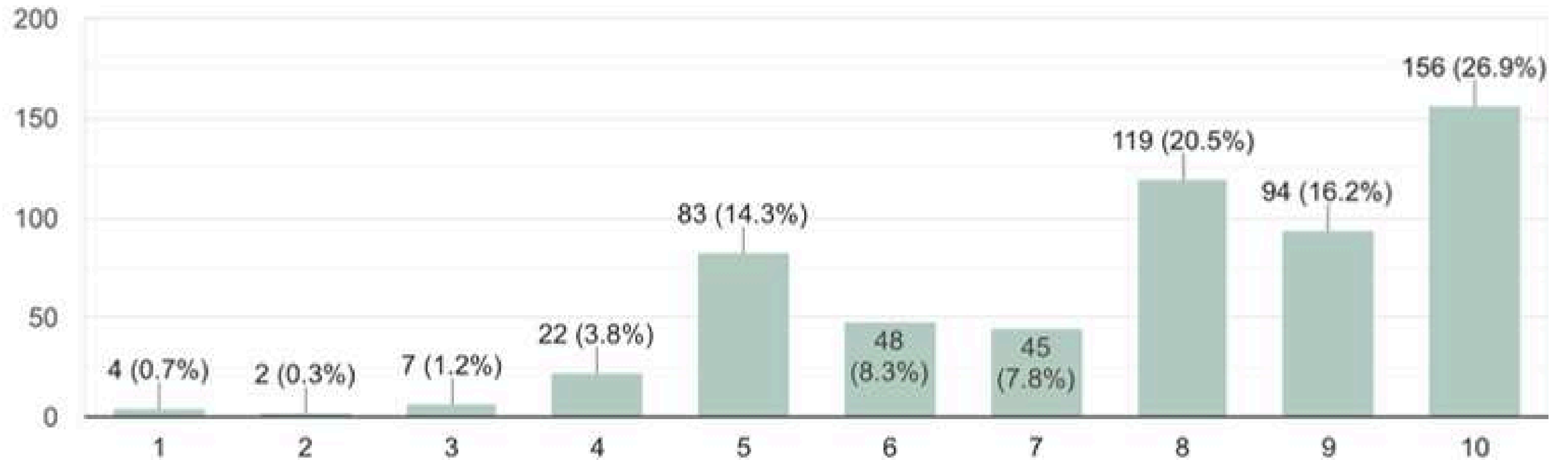


平均すると月12日（週3日）を目標にする方が多いです

# 利用者さんの満足度

パパゲーノ Work & Recoveryを他の人に勧めたいと思いますか？

580 件の回答



毎月の満足度調査をもとに事業所の運営改善をしています



# 利用者さんの声



- 様々な障害特性のある方がAI/ITを活用し貢献しています
- 就職活動に挑戦し、就職して卒業する方も年5～10名ほどいます
- 「NHK NEWS おはよう日本」でも取り上げられました

パパゲーノ公式HPで記事を公開しています！

# 参考：支援員が大切にしている7原則

1. 「他者貢献 & 自分らしさの探求」を重視する
2. 利用者さんの「自分らしい生き方の回復」を第一に考える
3. 疾患名や属性でカテゴライズせず、その人を見て理解する
4. PC作業だからこそ、通所時の挨拶や声かけも大切にする
5. 本人のいないところで勝手に決めない
6. 課題ではなく「できること」に目を向ける
7. ルールを減らし、自由に挑戦できる環境・風土を作る

リカバリー

社会モデル

IPS

ストレングスモデル

バイステックの7原則



# 参考：支援員の「思い」がわかる動画

真希さん



小島さん



井上さん



荒井さん



名倉さん



リカバリーとは？





# 利用のためのガイドライン

皆さんが安心して活動できるよう利用にあたって  
「4つの行動指針」を持っています

## ① 目的意識

パパゲーノの理念や活動内容が、あなたの「やりたいこと」や「なりたい姿」と合っているかを大切にしています。

## ② 自立への意欲

通勤・身の回りの基本的な動作など「自分のことは自分で行う」意欲を大切にしています。

## ③ チームへの配慮

多くの仲間が同じ場所で過ごす「共同空間」でお互いが気持ちよく作業に集中できるよう、配慮をお願いします。

## ④ 「つくる側」としての意識

ここは支援を受けるだけの場所ではなく、チームで仕事を通して価値を生み出す場所です。

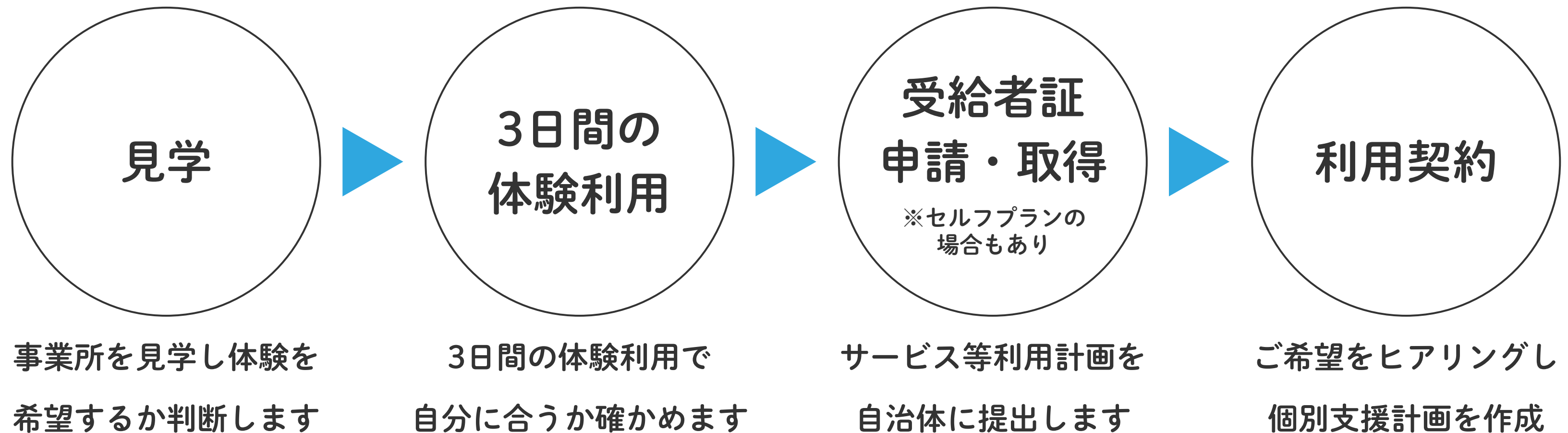


# 利用開始までに必要なこと


- 受給者証申請（セルフプランor相談支援事業所が作成）
  - 受給者証は取得次第、ご持参ください
  - 確認内容：受給者証番号/利用量/期間/個人負担額など
- 「希望利用曜日」と「時間帯」の決定
- 障害者手帳or医師の意見書
- 個人情報の事前聞き取り（任意・利用契約後也可）
- 利用開始から6か月の「個別支援計画（案）」作成の面談
- 個人情報取得同意・サービス利用の誓約書の提出
- 重要事項説明・利用契約書へのサイン

# 利用開始までの流れ

注意点：就労継続支援B型をはじめて利用される方は  
体験利用前に「就労アセスメント」が必要です。



地域によって違いがあるので自治体に確認をお願いします



他者に貢献し  
感謝されること

自分らしい  
人生の回復

ワーク：他者に貢献し感謝されること

リカバリー：自分らしい人生の回復

パ Pagerノ Work & Recoveryは、お客さんや他者に貢献し  
感謝される活動を通して自分らしさを回復できる事業所を目指します