

E2A 中国道(吹田 JCT～宝塚 IC)のリニューアル工事 令和 3 年 5～6 月の日程をお知らせします — 5 月 19 日(水)0 時～6 月 27 日(日)朝 5 時 —

【参考資料】

1. 交通規制の内容

(1) 期 間.....	1
(2) 区 間.....	1
(3) 交通規制形態.....	2
(4) 吹田 JCT および中国池田 IC の通行方法.....	3

2. う回およびご利用時間変更のお願い

(1) う回ルートのご案内.....	4
(2) ご利用時間の変更のお願い.....	5
(3) 新名神う回キャンペーン『みちトク迂回クーポン』.....	6
(4) 新名神う回料金割引.....	9

3. 交通規制期間の渋滞予測

(1) 高速道路における渋滞予測.....	11
(2) 一般道における渋滞予測.....	12

4. 各種情報の入手方法

(1) 中国道リニューアル工事専用 WEB サイト.....	13
(2) 高速道路上での情報入手方法.....	15
(3) その他の情報入手方法.....	16

5. リニューアル工事の内容

(1) リニューアル工事の必要性.....	17
(2) リニューアル工事の内容.....	17

6. その他（乗り継ぎ料金調整）

(1) 通行止めに伴う乗り継ぎ料金調整（ETC 車、非 ETC 車共通）.....	20
---	----

1. 交通規制の内容

(1) 期間

令和3年5月19日(水)0時 ~ 6月27日(日)朝5時 <約39日間>

※土日を含めて昼夜連続で交通規制を行います。

※天候や工事進捗により交通規制期間を変更する場合があります。



(2) 区間

区間	規制形態	規制延長
①吹田 JCT～中国池田 IC（上下線）	終日通行止め	約11km
②中国池田 IC～宝塚 IC（上下線）	終日車線規制【6⇒4車線運用】	約 6km

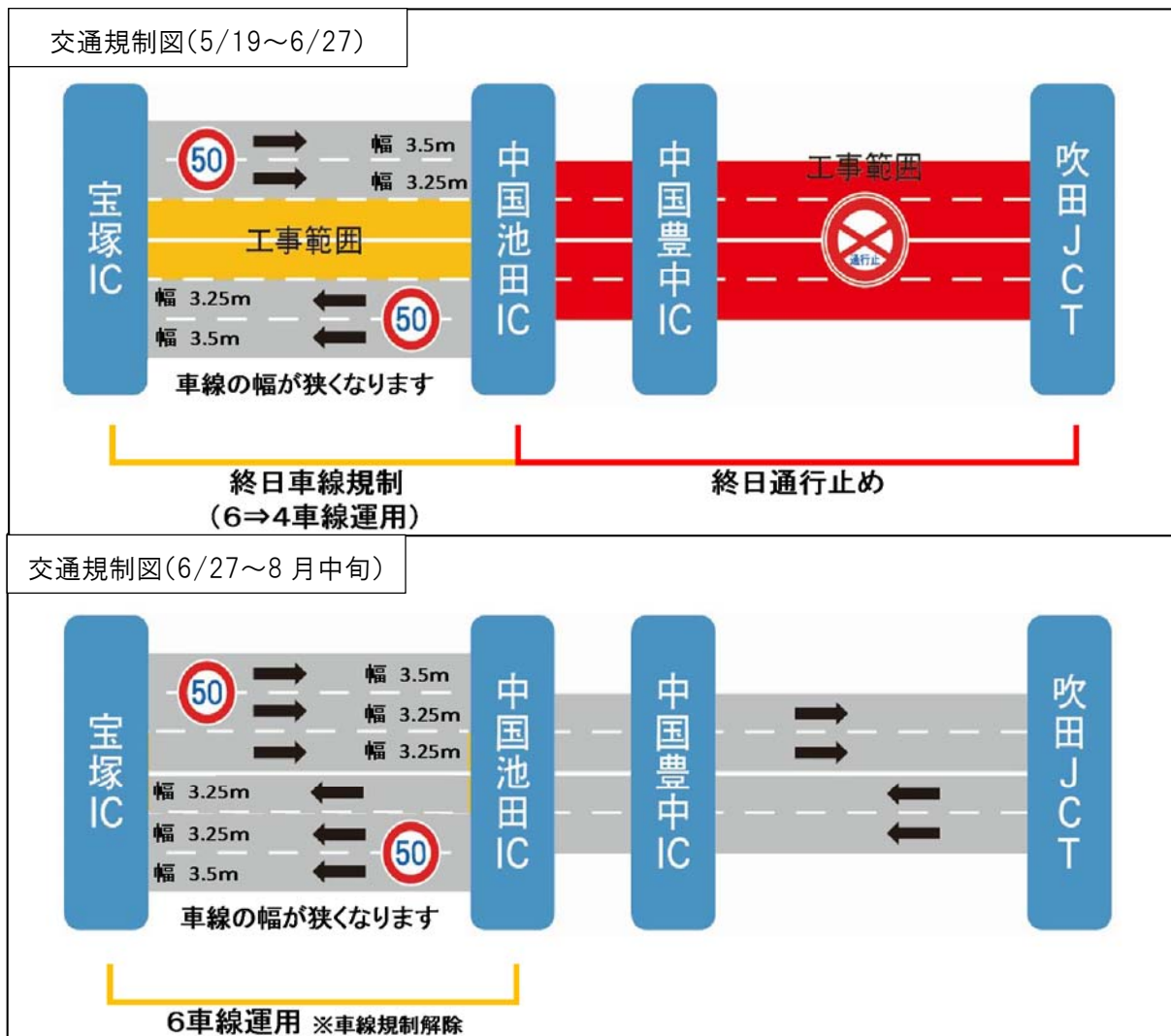


(3)交通規制形態

期間中は次に示す交通規制形態となります。

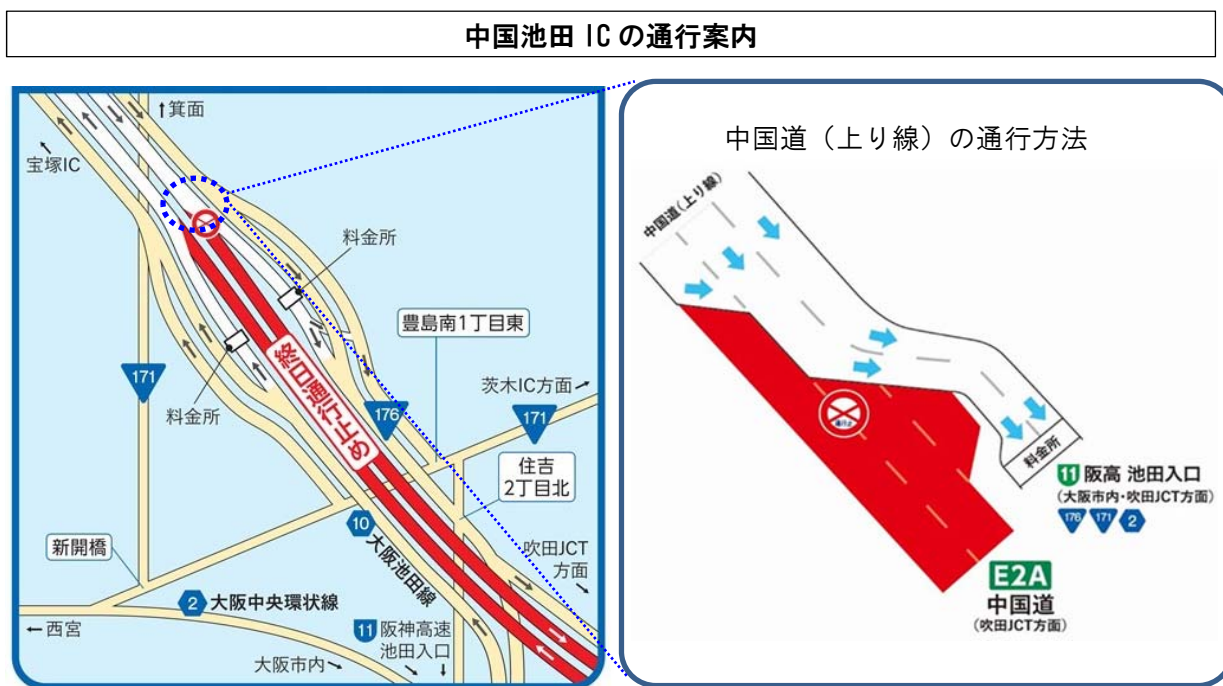
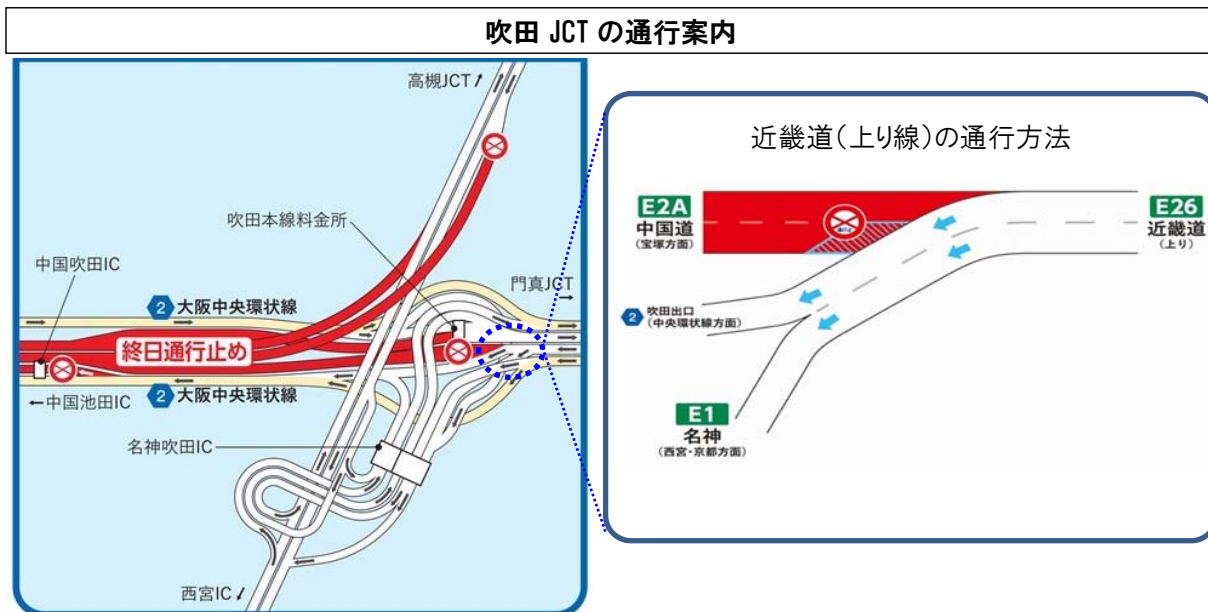
吹田 JCT～中国池田 IC 間は終日通行止めとなります。E1A 新名神等へのう回をお願いします。

中国池田 IC～宝塚 IC 間は終日車線規制を行い、上下線で6車線ある通行帯を4車線に規制します。また車線幅を縮小し最高速度が50km/hとなりますので、速度や車間距離に注意して安全な走行をお願いします。なお、今回の工事終了後は6車線運用に戻りますが、車線幅の縮小並びに速度規制(最高速度50km/h)は継続します。



(4)吹田 JCT および中国池田 IC の通行方法

吹田 JCT～中国池田 IC の終日通行止め期間中は、吹田 JCT および中国池田 IC での通行方法が変わりますので、注意してご通行ください。また、これらの IC 付近では渋滞が予測されますので、車間距離をあげ、速度に注意してご通行ください。



2. う回およびご利用時間変更のお願い

交通規制期間中は、周辺的高速道路や一般道で通常よりも大きな渋滞の発生が予測されますので E1A 新名神や E27 舞鶴若狭自動車(E27 舞若道)へのう回にご協力ください。

E1A 新名神へのう回にご協力いただいたお客さまには、う回キャンペーンやう回数料金割引の対象となります。(所定の条件を満たす走行に限ります。詳細は参考資料 6～10 ページを参照ください)

中国道リニューアル工事専用 WEB サイト内の「みちトク交通ナビ」では、う回ルートを含んだリアルタイムの所要時間等の情報をご覧ください。お出かけ前にご確認ください。(詳細は参考資料 14 ページを参照ください)

また、高速道路の JCT など分岐部手前に図形情報板や仮設情報板を設置し、リアルタイムの経路別所要時間情報を提供します。走行経路を判断する際にご活用ください。(詳細は参考資料 15 ページを参照ください)

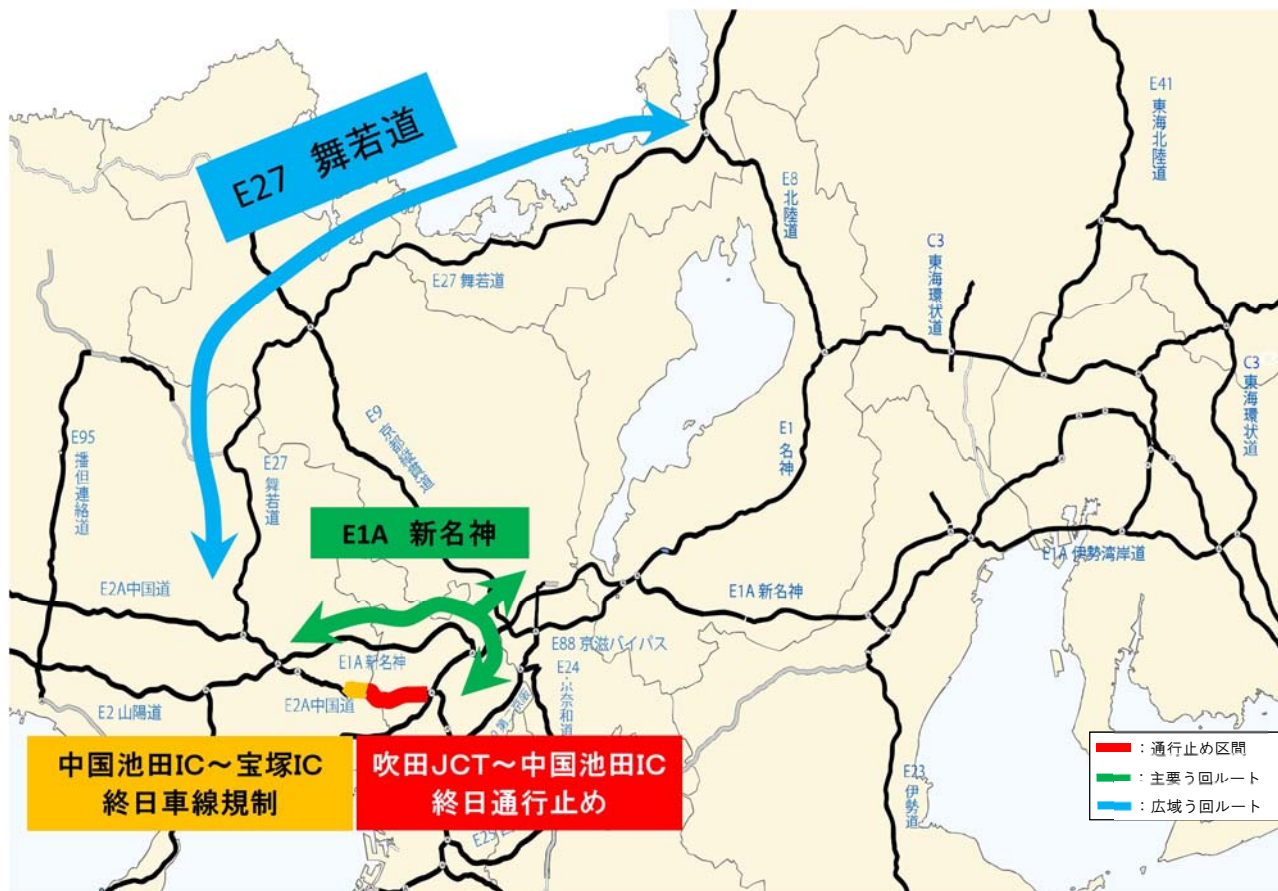
(1)う回ルートのご案内

主要 う回ルート	E2A 中国道 吹田 JCT～神戸 JCT 間をご利用予定のお客さまは E1A 新名神などへのう回をお願いします。
通常時 (中国道)	<p>通常時のルートは、E2A 中国道（神戸 JCT から吹田 JCT まで）と E26 近畿道（吹田 JCT から）を走行します。</p>
【う回ルート】 (新名神)	<p>【う回ルート】は、E2A 中国道（神戸 JCT から高槻 JCT まで）、E1A 新名神（高槻 JCT から吹田 JCT まで）、E1 名神（吹田 JCT から）を走行します。通常時のルートに比べて、約 23km 走行距離が長くなります。</p>

※E2 山陽自動車道(E2 山陽道)、E26 近畿自動車道(E26 近畿道)



広域 う回ルート	北陸方面を発着地とされるお客さまは、E27 舞若道を利用した広域的なう回も可能です。
【う回ルート】 舞若道	



(2)ご利用時間の変更のお願い

交通規制期間中は、朝夕の時間帯で通常より大きな渋滞の発生が予測されますので、ご利用時間の変更もご検討ください。期間中の渋滞予測は、参考資料 11～12 ページに掲載しております。

(3)新名神う回キャンペーン『みちトク迂回クーポン』

E1A 新名神へのう回にご協力いただいたお客さまに、専用アプリ『みちトク迂回クーポン』を用いたう回キャンペーンを行います。

う回の対象経路をご走行していただくと、専用アプリ内にポイントが貯まります。貯まったポイントは対象のサービスエリア(SA)・パーキングエリア(PA)でのお買い物の際にご利用いただけるクーポンに交換できます。1回のう回走行で最大 300 円分のポイントが貯まり、交通規制期間中はう回走行していただく度に毎回ポイントが貯まるお得なキャンペーンです。

前回(令和 2 年 6 月)のキャンペーンから専用アプリのバージョンアップを予定しています。(バージョンアップ後の専用アプリは、令和 3 年 5 月上旬にリリース予定)



■キャンペーン期間

ポイント蓄積期間 令和 3 年 5 月 19 日(水)0 時～6 月 27 日(日)朝 5 時

クーポン利用期間 令和 3 年 5 月 19 日(水)0 時～令和 4 年 3 月 31 日(木)24 時 ※1

■キャンペーンの対象走行経路

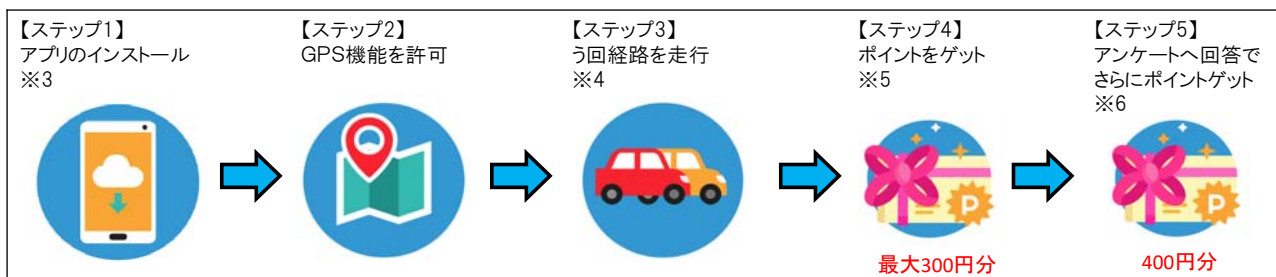
	発着地	経路	発着地
1	神戸JCTより西側のIC	E1A新名神	E1名神
2	E2A 中国道 宝塚IC、西宮北IC E1A 新名神 箕面とどろみIC、川西IC、宝塚北SIC	E1A新名神	E1名神
3	E2A 中国道 宝塚IC、西宮北IC	E1A新名神	E1名神



※神戸JCT以西⇄高槻JCT⇄(名神)京都方面は対象外となります。

■ポイントを貯める方法

次の手順に従って対象経路を走行していただきますと、専用アプリにポイントが貯まります。



また、混雑時間帯からの交通分散を目的とした時間帯別のポイント制を導入します。

キャンペーン対象走行経路ごとに設定している高速道路上の GPS チェック地点を順番に全て通過した時間で、下記ポイントが判別されます。

GPS チェック地点は、キャンペーン対象走行経路や走行方向によって、設定が異なります。

時間帯	0～6時	6～11時	11～17時	17～22時	22～24時
ポイント	300ポイント	200ポイント	300ポイント	200ポイント	300ポイント

■ポイントおよびクーポンご利用方法

貯まったポイントは次の手順に従ってクーポンに交換しますと、対象のサービスエリア(SA)・パーキングエリア(PA)でのお買い物の際にご利用いただけます。



<対象店舗>

道路	SA・PA	店舗	営業時間
E1 名神	桂川 PA(上り・下り)	ショッピングコーナーのみ ※2	7:00～21:00
	吹田 SA(上り・下り)		24時間営業
E1A 新名神	宝塚北 SA(上り・下り)		24時間営業
E2 山陽道	淡河 PA(下り)		6:00～21:00
E2A 中国道	西宮名塩 SA(上り・下り)		24時間営業
	赤松 PA(上り・下り)		上り:7:30～20:30 下り:6:00～21:00

■注意事項

(クーポン利用期間について)

※1 店舗によって営業時間が異なるため、クーポンご利用の際はご注意ください。

(クーポン利用対象店舗について)

※2 レストラン・フードコート・飲食店舗(券売機)・コンビニ・ガステーションは対象外です。

(キャンペーン参加方法について)

※3 専用アプリ『みちく迂回クーポン』は令和3年5月上旬からリリースの予定です。

アプリのインストール開始時期は、「中国道リニューアル工事専用 WEB サイト」等にて、お知らせいたします。

令和2年5月にリリースしましたアプリはバージョンアップが必要です。旧バージョンではポイントが付与されませんので、リリース後アップデートのうえご利用ください。

ご利用端末によっては専用アプリが使用できない場合があります。

※4 う回対象経路の走行判定は位置情報(GPS)で自動確認いたします。

端末のGPS設定を必ずオンにして走行してください。

※5 交通規制期間中(令和3年5月19日(水)0時~6月27日(日)朝5時)は、う回走行していただく度に毎回最大300円分のポイントが貯まります。

※6 アンケートの回答によるポイント(400円分)獲得は、キャンペーン期間中1回限りとさせていただきます。

(店舗でのポイントおよびクーポンご利用方法について)

※7 割引クーポンは、ポイントに応じて3種類(200円・400円・800円)から選択できます。

(1ポイント ⇒ 1円分で換算)

一度の支払いで使用できるクーポンは1枚限りです。

他の割引クーポンとの併用はできません。

お買い上げ金額の合計がクーポンの割引額未満の場合、クーポンはご利用できません。

(その他)

- アプリをアンインストールされた場合、貯まったポイントの引継ぎおよび割引クーポンの再発行はできません。
- 機種変更によるポイントおよび割引クーポンの引継ぎはできません。
- 不正利用を発見した場合、ポイントおよび割引クーポンを失効させていただく場合があります。

■参考:音声による情報板位置のお知らせ機能


みちく迂回クーポンアプリでは、高槻 JCT・吹田 JCT・神戸 JCT の手前をご通行の際に、ルート別の所要時間等を提供する情報板の位置を音声でお知らせする機能を有しています。



(4)新名神う回料金割引

交通規制期間中に、下記割引対象 IC と名神 吹田 IC の相互間を、新名神へう回し、連続走行した ETC 車については、割引対象 IC から中国道 中国池田 IC まで走行した料金と同額に引き下げます。

適用条件	割引対象走行	割引対象ICと名神 吹田IC相互間の連続走行
	割引対象期間	令和3年5月19日(水)～令和3年6月27日(日)
	割引対象車両	ETC車(全車種) ※入口料金所をETC無線通信により走行した車両
	割引対象IC	中国道 宝塚IC、新名神 宝塚北スマートIC 以西の各IC

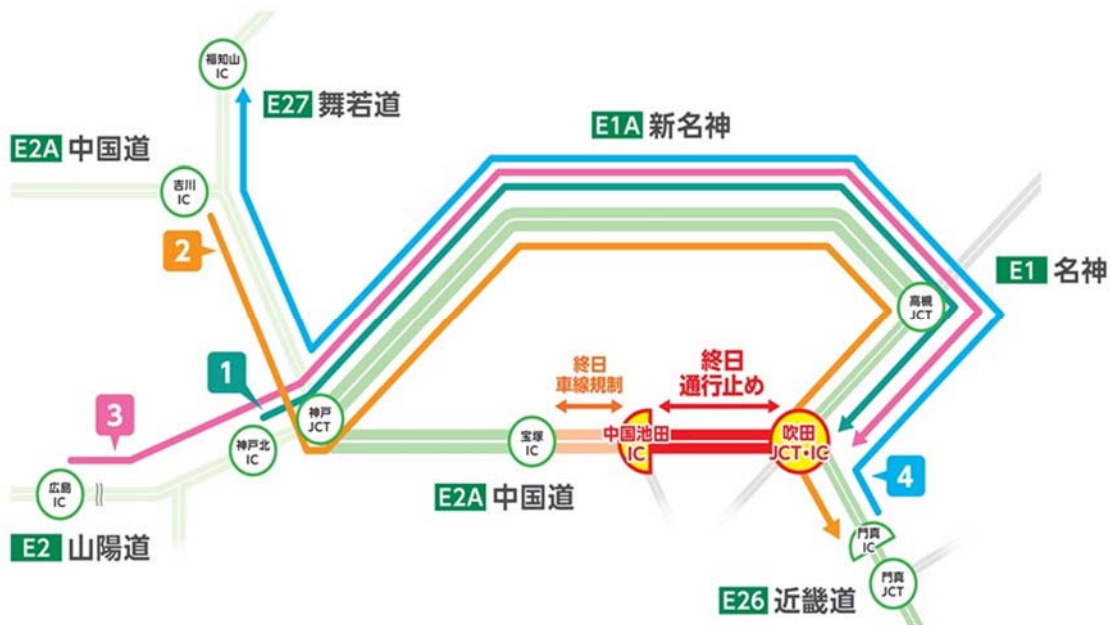



■注意事項

1. 割引対象 IC と名神 吹田 IC の相互間を連続走行せず、途中で高速道路を一旦流出された場合は、う回料金の対象とはなりません。
2. ETC 以外でご利用のお客さま(現金等でお支払いのお客さま)は対象となりません。また、ETC 車載器を取り付けていない車両で走行し、ETC カードでお支払いいただいた場合も対象外です。
3. 入口 ETC レーンが工事などで閉鎖されていた場合は、出口料金所でスタッフにお申し出ください。
4. 吹田 IC は、名神と近畿道を連続して利用する場合と、名神から一般道に流出・流入する場合のどちらも対象です。
5. う回料金割引は ETC 時間帯割引やその他各種料金割引と重複して適用されます。
6. 割引額は走行日時、区間等により異なります。
7. う回料金割引後の通行料金を確認される場合は、NEXCO 西日本 HP「高速道路・ルート検索」にて、①利用日時(5/19～6/27)及び②通過するIC(新名神 高槻 JCT～神戸 JCT 間のいずれかの IC)を指定することでお調べいただけます。

■う回料金の例

走行例①	E2 山陽道 神戸北IC → E1 名神 吹田IC (56.6km)	通常料金 1,250円 ▼ 割引後料金 950円 (300円引き下げ)
走行例②	E2A 中国道 吉川IC → E26 近畿道 門真IC (77.3km)	通常料金 2,040円 ▼ 割引後料金 1,730円 (310円引き下げ)
走行例③	E2 山陽道 広島IC → E1 名神 吹田IC (339.5km)	通常料金 7,250円 ▼ 割引後料金 7,030円 (220円引き下げ)
走行例④	E26 近畿道 門真IC → E27 舞若道 福知山IC (127.5km)	通常料金 3,400円 ▼ 割引後料金 3,090円 (310円引き下げ)



※料金は全て普通車、平日料金です。

※ETC時間帯割引をご利用の場合は、入口もしくは出口料金所の通過時間で判定します。なお、名神 吹田ICにおいて名神と近畿道を連続してご利用いただく場合、入口料金所～名神 吹田ICまでの走行分と近畿道の走行分については、それぞれの入口・出口料金所の通過時間で判定します。(フリーフローアンテナ含む)

※深夜割引・・・毎日0時～4時

※休日割引・・・土曜日・日曜日・祝日の終日(大都市近郊区間を除く、軽自動車等および普通車のみ)

3. 交通規制期間の渋滞予測

交通規制区間周辺の高速道路および一般道では、時間帯により通常よりも大きな渋滞の発生が予測され、所要時間が多くかかることが見込まれています。事前に最新の交通情報をご確認のうえ、時間に余裕をもってお出かけください。

渋滞予測やリアルタイムの所要時間情報は、「中国道リニューアル工事専用 WEB サイト」にてご確認ください。

(1) 高速道路における渋滞予測

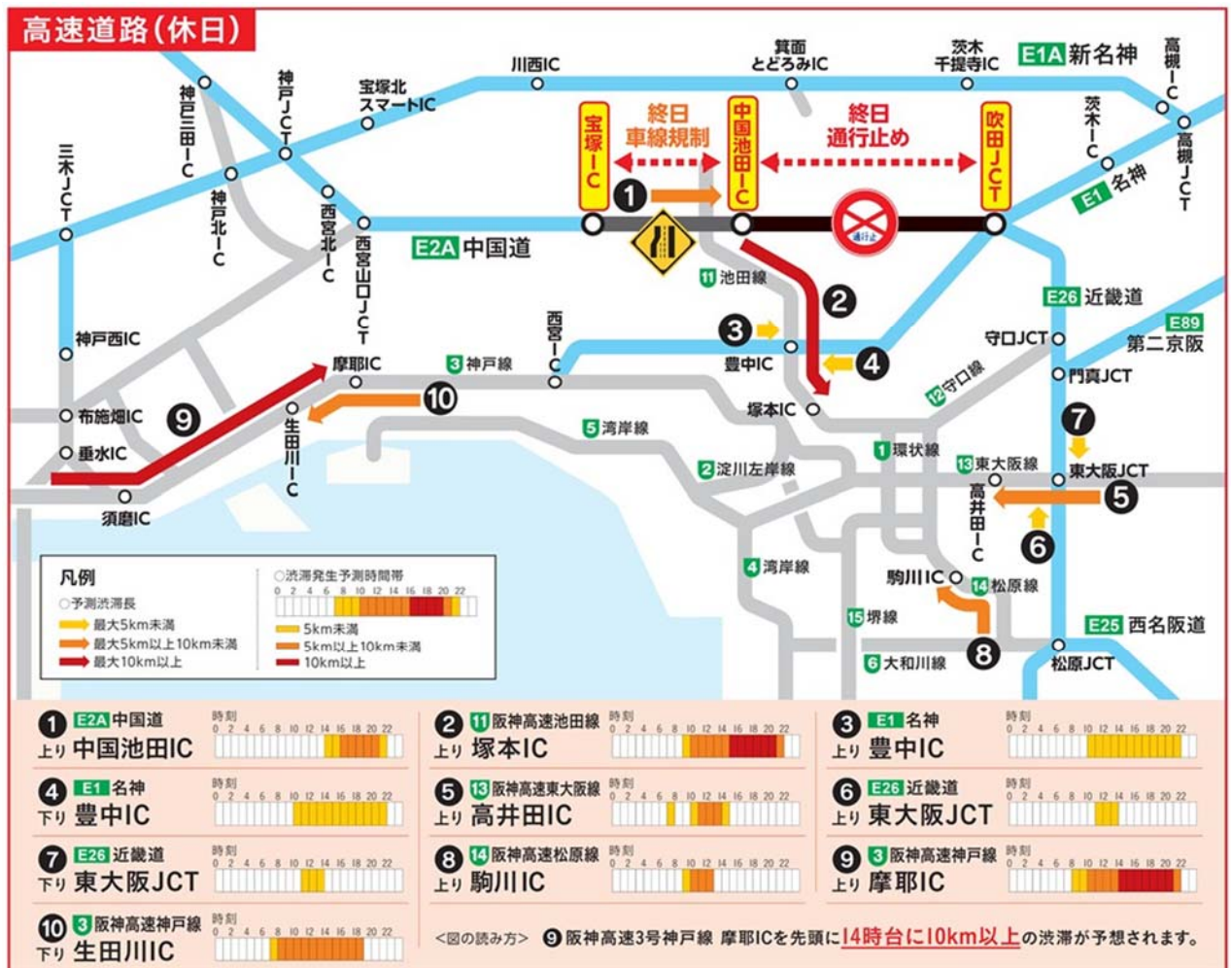
交通規制区間をう回する交通により、周辺の高速道路において10kmを超える渋滞を予測しています。朝夕の通勤時間帯が混雑のピークとなりますので、E1A 新名神などへの回やご利用時間の変更などにご協力ください。

<平日の渋滞予測【高速道路】>



※上図の渋滞予測は、E2A 中国道 吹田 JCT～宝塚 IC の交通規制により影響が予測される高速道路の渋滞を示したものであり、それ以外の要因による渋滞は表示していません。

< 休日の渋滞予測 【高速道路】 >



※上図の渋滞予測は、E2A 中国道 吹田 JCT～宝塚 IC の交通規制により影響が予測される高速道路の渋滞を示したものであり、それ以外の要因による渋滞は表示していません。

(2)一般道における渋滞予測

交通規制区間をう回する交通により、国道 171 号、国道 176 号、大阪府道 2 号(大阪中央環状線)などの一般道において、交通集中による渋滞が予想されます。朝夕の通勤時間帯が混雑のピークとなりますので、ご利用時間の変更などにご協力ください。



※上図の渋滞予測は、E2A 中国道 吹田 JCT～宝塚 IC の交通規制により影響が予測される一般道の主な渋滞を示したものであり、それ以外の要因による渋滞は表示していません。

4. 各種情報の入手方法

(1)中国道リニューアル工事専用 WEB サイト

現在開設中の「中国道リニューアル工事専用 WEB サイト」において、渋滞予測やう回ルート、う回キャンペーン、う回料金、リアルタイムの所要時間(みちク交通ナビ)、工事内容、工事の進捗などを提供してまいりますので、お出かけの際は、最新情報をご確認の上、E1A 新名神などへのう回やご利用時間の変更などにご協力ください。

みちク交通ナビおよび工事進捗のコンテンツは、交通規制開始後から掲載いたします。

URL: https://kansai-renewal.com/2021_chugoku/



QR コード

<専用 WEB サイトバナー>



起用タレント: 芦田愛菜さん

中国道リニューアル工事専用 WEB サイトでは、リニューアル工事の必要性や工事・交通規制計画などを紹介した動画や解説書なども掲載しております。是非ご覧ください。

また、工事期間中は工事の進捗状況なども随時掲載する予定です。

<事業概要動画 YouTube>



<パンフレット>



■交通情報提供「みちトク交通ナビ」の内容

交通規制区間周辺の高速道路および一般道を対象に、リアルタイムの所要時間情報や前日までの実所要時間情報を提供します。(交通規制期間中に提供)

リアルタイム所要時間(現在情報)

高速道路：主要地点間のリアルタイム所要時間をルート別に表示

一般道：主要地点間のリアルタイム所要時間を表示

※表示イメージ(スマートフォンの場合)

【高速道路】



【一般道】



前日までの実所要時間(過去実績)

高速道路/一般道：リアルタイム所要時間を提供する対象経路で、過去の指定した日における時間帯別の所要時間を表示

※表示イメージ(スマートフォンの場合)

【高速道路】

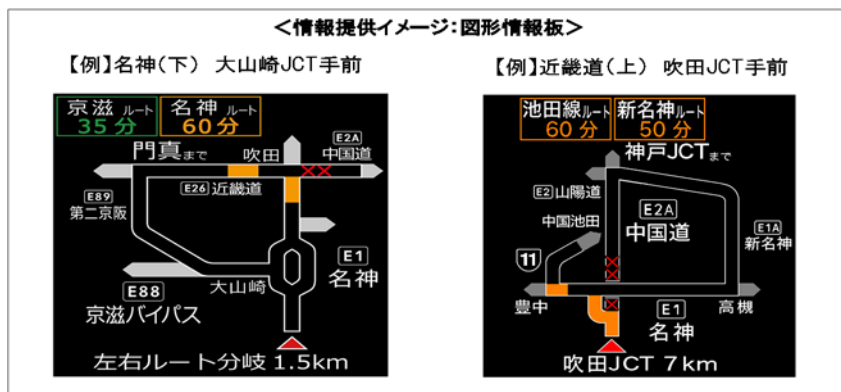


【一般道】



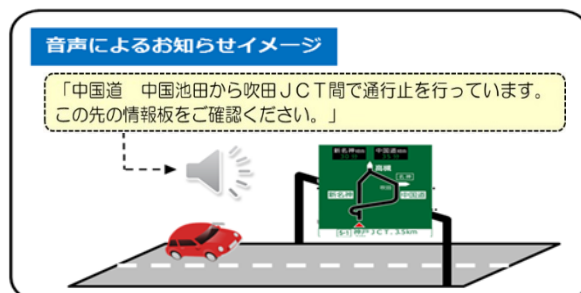
(2) 高速道路上での情報入手方法

交通規制期間中は、高槻 JCT、吹田 JCT、神戸 JCT などの分岐部手前の高速道路上で図形情報板や仮設情報板により、リアルタイムの経路別所要時間情報を提供します。走行経路を選択する際にご活用ください。



■ 音声による情報板位置のお知らせ機能(みちトク迂回クーポンアプリ)

みちトク迂回クーポンアプリ(参考資料 6 ページ記載)では、高槻 JCT・吹田 JCT・神戸 JCT の手前をご通行の際に、ルート別の所要時間等を提供する情報板の位置を音声でお知らせする機能を有しています。



その他、以下の方法でも道路交通情報を入手できますのでご活用ください。

- ・ハイウェイラジオ(1620kHz)
- ・ハイウェイ情報ターミナル(SA・PA に設置)
渋滞情報をテレビ画面で、わかりやすくお知らせいたします。
- ・VICS(VICS 対応ナビゲーションなどで、道路交通情報を入手いただけます)

(3)その他の情報入手方法

交通規制の区間・日程等を、テレビ CM、ラジオ CM、ポスター、リーフレット、「中国道リニューアル工事専用 WEB サイト」、横断幕・立看板・デジタルサイネージなどによって、順次お知らせします。

また、交通規制期間中は、下記のサイトや窓口などでも交通情報をご案内するとともに、道路上の情報板などで交通情報の提供や安全に走行いただくための注意の呼びかけを行います。高速道路を走行される際は、これらの情報を活用し、安全に走行していただきますようお願いいたします。なお、自動車走行中のドライバーの携帯電話の使用は法律で禁止されています。ご利用の際は SA・PA にてお願いします。

1) NEXCO 西日本公式 WEB サイト

通行料金など高速道路に関する各種情報をご確認いただけます。

URL: <https://www.w-nexco.co.jp/>



2) 日本道路交通情報センターの道路交通情報

道路交通情報 Now! や電話で道路交通情報をご確認いただけます。

URL: <http://www.jartic.or.jp/>

電話番号 全国統一番号 050-3369-6666 (携帯短縮ダイヤル「#8011」)

3) i-Highway (アイハイウェイ)

全国の高速道路交通情報をマップや文字でご確認いただけます。

URL: <https://ihighway.jp/>



4) 中国道リニューアル工事専用ダイヤル (交通規制期間中)

リアルタイムの所要時間情報やう回ルート、う回キャンペーン、通行料金、工事概要等をご確認いただけます。

NEXCO 西日本お客さまセンター (24 時間対応)

TEL : ☎ 0120-924-863 (フリーダイヤル) TEL : 06-6876-9031 (通話料有料) ※

※IP 電話等一部の電話からはフリーダイヤルがご利用できない場合があります。

5) ハイウェイテレホン

リアルタイムの主要道路の交通情報 (5 分更新) を 24 時間入手いただけます。

携帯電話から「#8162 [はい、無事 (帰る)]」におかけいただくと、その場所から最も近い地域の高速道路情報が音声で入手いただけます。

固定電話からは「#8162」をご利用いただけません。固定電話からは、以下のハイウェイテレホンをご利用ください。

近畿地区情報	大阪局	06 (6876) 1620	神戸局	078 (903) 1620
	大津局	077 (564) 1620	京都局	075 (602) 1620

5. リニューアル工事の内容

(1)リニューアル工事の必要性

E2A 中国道 吹田 JCT～宝塚 IC 間は、1970 年の大阪万博にあわせ開通した関西都市圏における創生期の高速道路であり、約 50 年が経過しています。開通後の交通量の大幅な増加や車両の大型化、凍結防止剤の散布などにより、橋梁(橋桁やコンクリート床版)の損傷が進行しています。このため抜本的な対策として損傷した箇所を取り替えるリニューアル工事を行います。

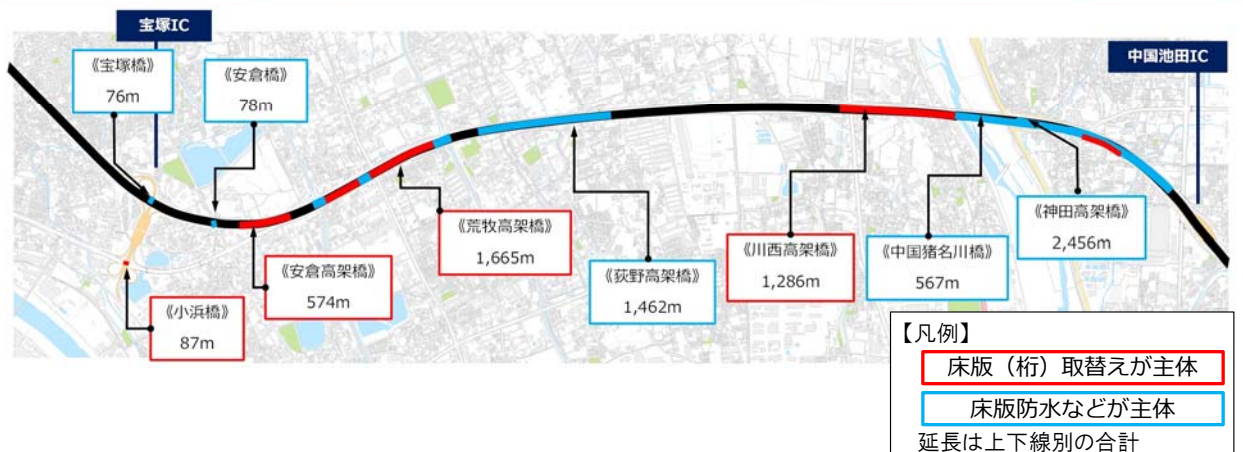
＜橋梁の損傷状況＞



(2)リニューアル工事の内容

- 老朽化した鋼桁やコンクリート床版を、耐久性に優れた部材に取り替えます。＜大規模更新＞
- コンクリート床版の劣化を抑制するために、劣化の原因となる水が床版内にしみ込まないように高性能な床版防水工を行います。また、劣化した壁高欄を補修します。＜大規模修繕＞
- 損傷した鉄筋コンクリート床版をより強くするために厚さを増すなどの補修を行います。＜大規模修繕＞
- 傷んだ路面の補修や老朽化した標識・ガードレールなど道路付属物の取り替え、清掃・草刈り、道路構造物・設備の点検などを今回の通行止め時に集約して行う予定です。

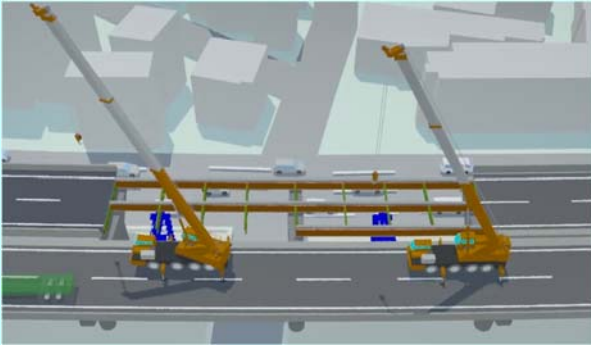
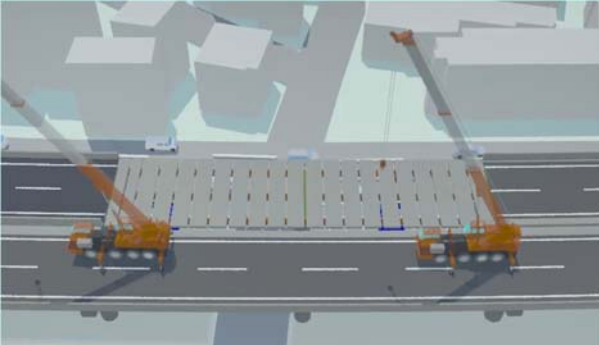
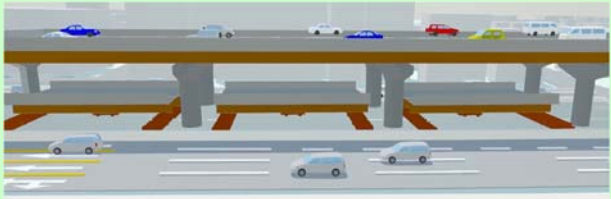


1)リニューアルを行う橋梁(吹田 JCT～宝塚 IC 間の全体計画)



2) 橋梁更新工事の進め方【吹田 JCT～中国池田 IC】

当区間は橋梁更新延長が長く、車線規制による工事では非常に長い期間の交通規制が必要となるため、一定期間、終日通行止めで集中して工事を行うことにより工事期間の短縮を図ります。

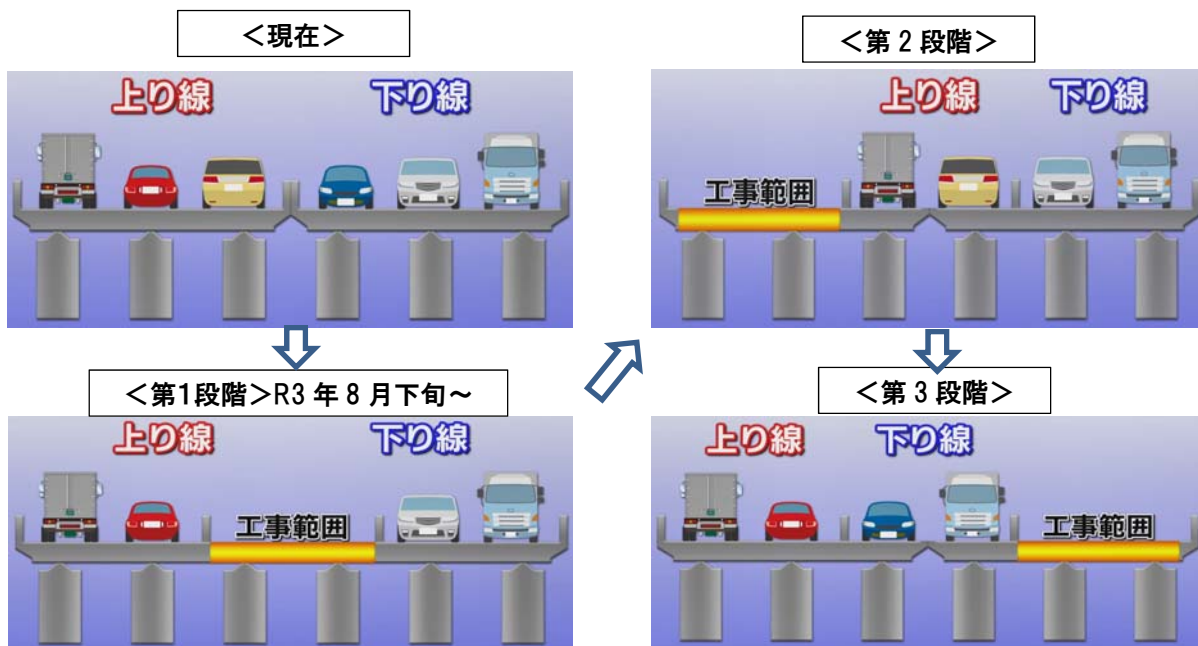
次に示す主に2種類の工法により工事を行います。

①クレーンベント工法	②ジャッキアップ工法
橋桁をベント（仮受け台）で支持しながら、大型クレーンを使用し、橋梁を架替えます。	あらかじめ橋の下で床版・鋼桁を組立て、既設の橋を撤去したあと、大型のジャッキで橋を持ち上げて架設します。
<p style="text-align: center;"><終日通行止め開始></p> <p style="text-align: center;">↓</p> <div data-bbox="212 622 821 741" style="border: 1px solid black; padding: 5px;"> <p style="text-align: center;">①老朽化した床版・鋼桁の撤去</p> <p>既設コンクリート床版および鋼桁をカッター等で切断し、クレーンで吊り上げて撤去</p> </div>  <p style="text-align: center;">↓</p> <div data-bbox="212 1238 821 1317" style="border: 1px solid black; padding: 5px;"> <p style="text-align: center;">②新しい床版・鋼桁の設置</p> <p>新たな床版と鋼桁を、クレーンで順次架設</p> </div>  <p style="text-align: center;">↓</p> <div data-bbox="212 1839 821 1917" style="border: 1px solid black; padding: 5px;"> <p style="text-align: center;">③付属物等の設置</p> <p>壁高欄・伸縮装置・床版防水・舗装を施工し、完了</p> </div>	<p style="text-align: center;"><終日通行止め前></p> <div data-bbox="847 546 1466 665" style="border: 1px solid black; padding: 5px;"> <p style="text-align: center;">①新しい床版・鋼桁の組立て</p> <p>高架下で床版・鋼桁を組立て、大型ジャッキで既設桁の直下まで持ち上げる</p> </div>  <p style="text-align: center;">↓</p> <p style="text-align: center;"><終日通行止め開始></p> <p style="text-align: center;">↓</p> <div data-bbox="847 1016 1466 1135" style="border: 1px solid black; padding: 5px;"> <p style="text-align: center;">②老朽化した床版・鋼桁の撤去</p> <p>既設コンクリート床版および鋼桁をカッター等で切断し、クレーンで吊り上げて撤去</p> </div>  <p style="text-align: center;">↓</p> <div data-bbox="847 1413 1466 1532" style="border: 1px solid black; padding: 5px;"> <p style="text-align: center;">③新しい床版・鋼桁のジャッキアップ</p> <p>大型ジャッキで所定の高さまで持ち上げ、継ぎ目の床版・鋼桁をクレーンで架設する</p> </div>  <p style="text-align: center;">↓</p> <div data-bbox="847 1839 1466 1917" style="border: 1px solid black; padding: 5px;"> <p style="text-align: center;">③付属物等の設置</p> <p>壁高欄・伸縮装置・床版防水・舗装を施工し、完了</p> </div>

3) 橋梁更新工事の進め方【中国池田IC～宝塚IC】

●令和3年8月下旬からの実施内容

当区間は上下線あわせて6車線ある幅の広い道路であるため、4車線の通行帯を確保し、3段階に分けて床版取替等の工事を行います。交通混雑期には6車線の通行帯を確保します。



●新たな交通規制に関する技術（ロードジッパーシステム）の導入

当区間では工事期間が長期に及ぶため、交通量が特に多くなる交通混雑期には、一旦、交通規制を解除し4車線から6車線に車線数を戻します。その際、防護柵を迅速に移動させることが可能な新たな技術（ロードジッパーシステム）を導入し、交通規制の実施・解除に要する期間の短縮を図ります。今回5月からの終日車線規制では、ロードジッパーシステム用のコンクリート製仮設防護柵を設置する作業を行います。

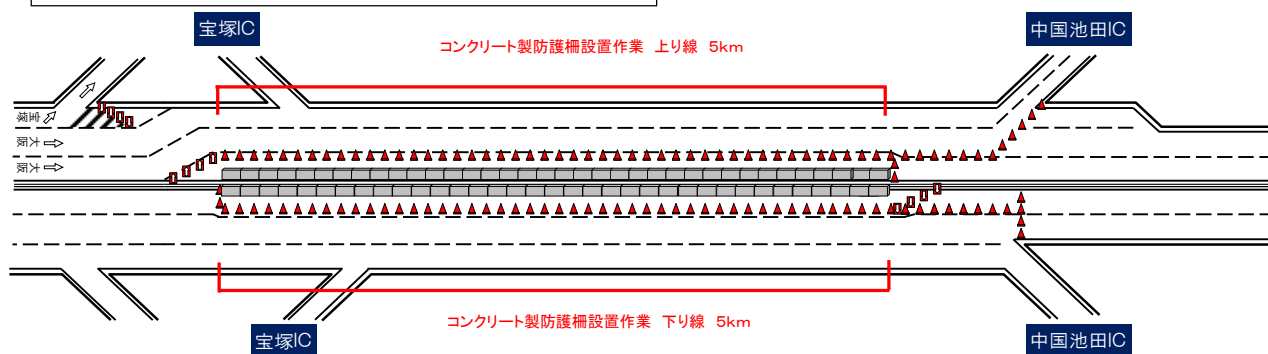
<防護柵切替車両>



<防護柵切替状況>



<作業内容_令和3年5月19日～6月27日>



6. その他（乗り継ぎ料金調整）

(1) 通行止めに伴う乗り継ぎ料金調整(ETC車、非ETC車共通)

中国道リニューアル工事に伴う吹田 JCT～中国池田 IC の終日通行止めにより、高速道路を下記指定 IC(流出指定 IC)で一旦流出し、一般道へ回して下記指定 IC(再流入指定 IC)から再度同一方向の高速道路に乗り継がれるお客さまには、高速道路の通行料金が割高にならないよう所定の方法で調整します。

<乗り継ぎ指定 IC>

通行止め区間	乗り継ぎ指定 IC		備考
	流出指定 IC (乗継証明書発行 IC)	再流入指定 IC ※1	
上り線 中国池田 IC～吹田 JCT	E2A 中国道 中国池田 IC、宝塚 IC、西宮北 IC	E1 名神 名神吹田 IC、茨木 IC、大山崎 IC、 豊中 IC、尼崎 IC E1A 新名神 高槻 IC	12時間以内に再流入指定 IC から乗り継いでください。
下り線 吹田 JCT～中国池田 IC	E1 名神 名神吹田 IC、茨木 IC、大山崎 IC、 豊中 IC、尼崎 IC E1A 新名神 高槻 IC	E2A 中国道 中国池田 IC、宝塚 IC、西宮北 IC	

※流出指定 IC で流出後に通行止めが解除となった場合は、再流入指定 IC 以外に「流出した IC」・「進行方向上の他の流出 IC」・「通行止め区間内の IC」で再流入しても料金の調整をおこないます。

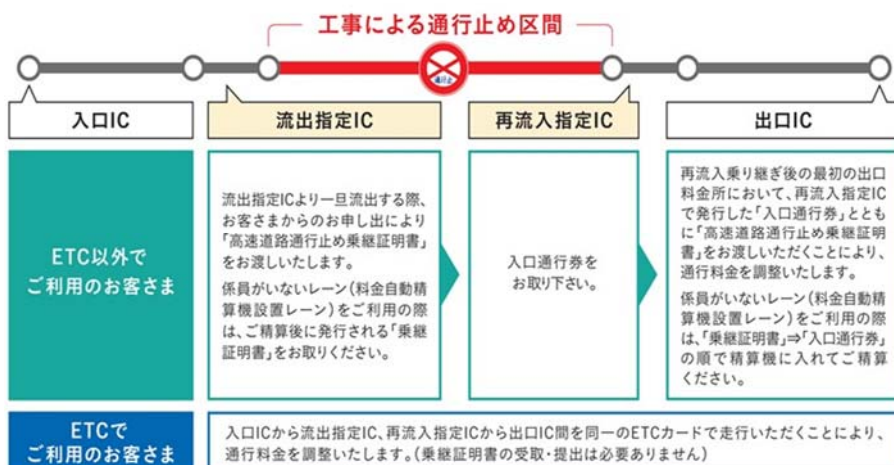
【ETC 以外でご利用のお客さま(現金等でのお支払いのお客さま)】

流出指定 IC より一旦流出する際、お客さまからのお申し出により「高速道路通行止め乗継証明書」をお渡しいたします。係員がいないレーン(料金自動精算機設置レーン)をご利用の際は、ご精算後に発行される「乗継証明書」をお取りください。

その後、再流入乗り継ぎ後の最初の出口料金所において、再流入指定 IC で発行した「入口通行券」とともに「高速道路通行止め乗継証明書」をお渡しいただくことにより、通行料金を調整いたします。係員がいないレーン(料金自動精算機設置レーン)をご利用の際は、「乗継証明書」⇒「入口通行券」の順で精算機に入れてご精算ください。

【ETC でご利用のお客さま】

出発 IC から流出指定 IC、再流入指定 IC から到着 IC 間を同一の ETC カードで走行いただくことにより、通行料金を調整いたします。(乗継証明書の受取・提出は必要ありません)



【ご注意】
(ETC でご利用のお客さま)

- 各料金所では乗り継ぎ料金調整前の通行料金が表示されますが、クレジットカード会社等の請求時には乗り継ぎ料金調整後の通行料金を精算させていただきます。
- 通行止めに伴う乗り継ぎ料金調整における ETC 割引の適用については、直通走行とみなした場合に適用される ETC 割引を適用したうえで乗り継ぎ料金調整を行います。